

Rezultate paraprake nga Anketa e Forcave të Punës 2010

Anketa e Forcave të Punës (AFP) është një vërtetim statistikor që kryhet pranë familjeve dhe ka si qëllim kryesor mbledhjen e informacionit për treguesit e tregut të punës që lidhen me punësimin dhe me papunësinë si dhe natyrën e tyre. Për vlerësimin e të dhënave të Anketave të Forcave të Punës (2007-2010) janë përdorur projeksionet e popullsisë 2001-2011 bazuar në të dhënat e Regjistrimit të Popullsisë dhe Banesave 2001. Këto të dhëna do të rivlerësohen pas përfundimit të procesit të retrospektivës së popullsisë mes periudhës së dy Census-eve (2001 -2011).

PUNËSIMI

Sipas rezultateve të AFP 2010, shkalla e pjesëmarrjes në tregun e punës e popullsisë 15-64 vjeç është 62.2 përqind. Shkalla e pjesëmarrjes në tregun punës për femrat vazhdon të jetë më e ulët sesa për meshkujt.

Tabela 1: Tregues të Tregut të Punës 2007-2010

	2007	2008	2009	2010
SHKALLA E PJESËMARRJES NË FORCAT E PUNËS				
<i>Popullsia 15-64 vjeç</i>	65.2	61.9	61.9	62.2
<i>Meshkuj</i>	74.4	72.1	73.3	72.2
<i>Femra</i>	56.2	52.8	51.8	52.8
<i>Popullsia 15-29 vjeç</i>	50.1	41.6	45.6	44.3
<i>Meshkuj</i>	57.1	48.2	52.4	51.5
<i>Femra</i>	43.2	35.6	39.7	37.4
<i>Popullsia 30-64 vjeç</i>	75.6	71.8	73.2	74.4
<i>Meshkuj</i>	86.5	84.1	87.2	86.2
<i>Femra</i>	64.9	60.9	60.3	63.2
SHKALLA E PUNËSIMIT				
<i>Popullsia 15-64 vjeç</i>	56.4	53.8	53.4	53.4
<i>Meshkuj</i>	63.6	63.0	64.3	63.0
<i>Femra</i>	49.3	45.6	43.6	44.4
<i>Popullsia 15-29 vjeç</i>	40.2	31.3	35.6	34.3
<i>Meshkuj</i>	44.1	35.9	41.1	39.3
<i>Femra</i>	36.4	27.2	30.9	29.6
<i>Popullsia 30-64 vjeç</i>	67.5	64.5	65.6	66.3
<i>Meshkuj</i>	77.2	76.4	79.8	79.1
<i>Femra</i>	58.0	54.1	52.5	54.3

Burimi i informacionit: Anketa e Forcave të Punës 2007-2010

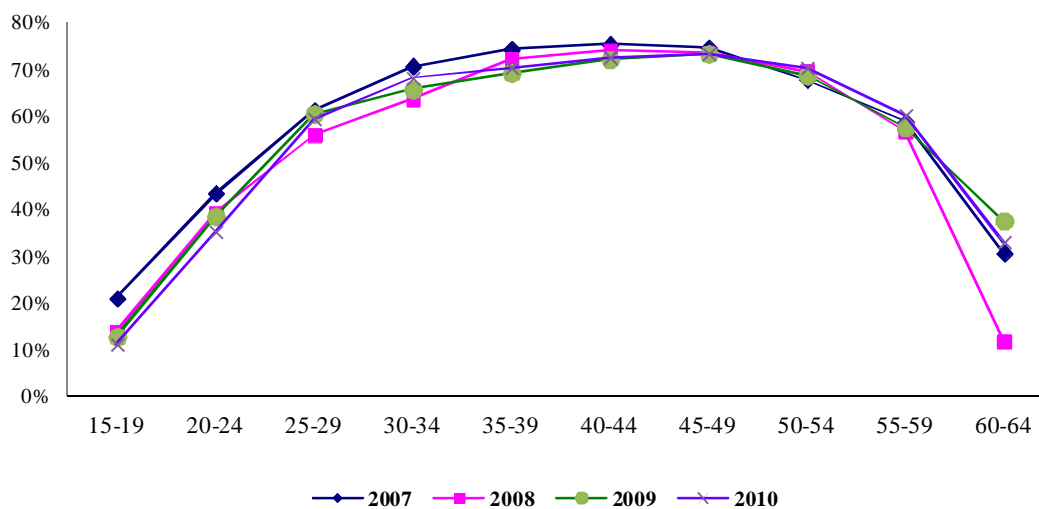
Shkalla e aktivitetit për femrat ka ardhur në rënie të vazhdueshme nga viti 2007 në 2009 edhe pse me një ritëm të ulët, ndërsa në vitin 2010 vihet re një rritje e lehtë. Për meshkujt shkalla e aktivitetit gjatë viteve 2007-2010 mbetet pothuajse në të njëjtin nivel.

Shkalla e aktivitetit për femrat ka ardhur në rënie të vazhdueshme nga viti 2007 në 2009 edhe pse me një ritëm të ulët, ndërsa në vitin 2010 vihet re një rritje e lehtë. Për meshkujt shkalla e aktivitetit gjatë viteve 2007-2010 mbetet pothuajse në të njëjtin nivel.

Për të rinjtë e moshës 15-29 vjeç, shkalla e pjesëmarrjes në tregun e punës vlerësohet të jetë 44.3 përqind, ndërsa për të rriturit (popullsia 30-64 vjeç) ky tregues është 74.4 përqind. Shkalla e ulët e pjesëmarrjes në forcat e punës për të rinjtë është kryesisht për shkak të ndjekjes së shkollës. Nga të dhënat e AFP 2010, 66.6 përqind e të rinjve nuk ishin pjesëmarrës në tregun e punës pasi ata ishin duke ndjekur shkollën.

Shkalla e përgjithshme e punësimit në Shqipëri ndryshon pak mes viteve 2007 dhe 2010, së pari duke rënë nga 56.4 përqind në 53.8 përqind dhe më pas më 53.4 përqind në vitet 2009-2010 (shih Tabelën 1).

Grafiku 1: Shkalla e punësimit sipas grup-moshave, 2007-2010



Shkalla e punësimit sipas grup-moshave sillet pothuajse njëjloj në secilin prej këtyre viteve. Pra, për një grup-moshë të caktuar ka ndryshime të vogla nga njëri vit në tjetrin, ndaj kurbat rezultuese në çdo shkallë moshe janë praktikisht kongruente (shih Grafikon 1).

Struktura sektoriale e punësimit

Spektori i bujqësisë (ku përfshihen dhe pyjet e peshkimi) ishte sektori mbizotërues i punësimit në Shqipëri ndërmjet viteve 2007 dhe 2010, edhe pse me një rënie të lehtë nga 47.6 përqind në vitin 2007, në 43.9 përqind në vitin 2008, dhe në 42.5 përqind në vitin 2010 (shih Tabelën 2).

Sektori i industrisë zë rreth 21 përqind të punësimit total, shërbimet e tregut 21 përqind, dhe shërbimet jo të tregut 16.5 përqind. Ndërmjet viteve 2007 dhe 2010 ka pasur disa luhatje të lehta të këtyre përqindjeve, por nuk ka një trend të qëndrueshëm.

Tabela 2: Struktura e punësimit sipas sektorëve ekonomikë dhe gjinisë, 2007-2010

Në përqindje

	Gjithsej	Meshkuj	Femra
2007			
Bujqësi	47.6	37.3	60.6
Industri	18.7	25.6	10.1
Shërbimet e tregut	19.6	24.6	13.2
Shërbimet jo të tregut	14.1	12.5	16.1
2008			
Bujqësi	43.9	34.0	56.1
Industri	18.0	25.3	9.0
Shërbimet e tregut	21.0	25.4	15.5
Shërbimet jo të tregut	17.1	15.3	19.4
2009			
Bujqësi	42.1	33.1	55.0
Industri	21.0	27.6	11.6
Shërbimet e tregut	21.2	25.4	15.1
Shërbimet jo të tregut	15.7	13.9	18.3
2010			
Bujqësi	41.5	33.2	52.6
Industri	20.8	28.3	10.8
Shërbimet e tregut	21.2	24.6	16.7
Shërbimet jo të tregut	16.5	13.9	19.9

Burimi i informacionit: Anketa e Forcave të Punës 2007-2010

Aktivitetet industriale (sidomos ndërtimi dhe industria nxjerrëse, me përjashtim të industrisë përpunuese) në mënyrë të qartë janë sektorë ku dominojnë të punësuarit meshkuj. Kjo është e vërtetë në një shkallë më të ulët dhe për shërbimet e tregut (me përjashtim të shërbimeve financiare). Ndërsa e kundërta ndodh në sektorin e shërbimeve jo të tregut ku përqindja e femrave të punësuar është paksa më e lartë sesa përqindja e meshkujve të punësuar kryesisht sepse femrat dominojnë në sektorët e arsimit dhe të shëndetësisë, por janë të nën-përfaqësuara në sektorët e administrimit publik dhe mbrojtjes.

Grupimi i seksioneve të NACE Rev1 është bërë si më poshtë:

- Sektori i industrisë përbëhet nga seksionet C-F (industria nxjerrëse; industria përpunuese; prodhimi dhe shpërndarja e energjisë elektrike, e gazit, e avullit dhe e ujit; ndërtimi).

- Sektori i shërbimeve të tregut përbëhet nga seksionet G-K (tregtia me shumicë dhe pakicë, riparimi i automobilave; hotele dhe restorantet; transportet, magazinimi dhe komunikacioni; ndërmjetësimi monetar dhe financiar; pasuritë e patundshme).
- Sektori i shërbimeve jo të tregut përbëhet nga seksionet L-Q (administrimi publik dhe i mbrojtjes; sigurimi shoqëror i detyruar; arsimit; shëndetësia dhe veprimtari të tjera sociale; aktivitete të tjera të shërbimit kolektiv, social dhe individual; shërbime në shtëpi; aktivitete të organizmave ndërkombëtare).

Struktura e punësimit sipas statusit në punësim të të punësuarve

Të punësuarit kundrejt një page zënë rreth 44 përqind të punësimit total. Përgjatë viteve 2007-2010 përqindja e të punësuarve me pagë ka ardhur në rritje (nga 34.6 përqind në vitin 2007 në 44 përqind në vitin 2010). Nga ana tjetër, të vetë-punësuarit pa të punësuar kundrejt një page dhe punëtorët pa pagesë të biznesit të familjes zënë respektivisht pothuajse 30 përqind të punësimit total.

Tabela3: Struktura e punësimit sipas statusit në punësim (Popullsia 15-64 vjeç)

	Gjithsej	Meshkuj	Femra
2007			
Të punësuar me pagë	34.6	38.7	29.5
Të vetë-punësuar me të punësuar kundrejt një page	2.6	4.2	0.6
Të vetë-punësuar pa të punësuar kundrejt një page	34.4	42.6	24.1
Punëtor pa pagesë në biznesin e familjes	28.3	14.5	45.8
2008			
Të punësuar me pagë	40.4	45.9	33.7
Të vetë-punësuar me të punësuar kundrejt një page	1.8	2.7	0.6
Të vetë-punësuar pa të punësuar kundrejt një page	28.2	37.3	17.1
Punëtor pa pagesë në biznesin e familjes	29.6	14.1	48.6
2009			
Të punësuar me pagë	41.4	47.1	34.0
Të vetë-punësuar me të punësuar kundrejt një page	1.5	2.3	0.4
Të vetë-punësuar pa të punësuar kundrejt një page	28.1	34.5	19.6
Punëtor pa pagesë në biznesin e familjes	29.0	16.1	46.0
2010			
Të punësuar me pagë	43.8	48.5	37.5
Të vetë-punësuar me të punësuar kundrejt një page	1.6	2.4	0.5
Të vetë-punësuar pa të punësuar kundrejt një page	28.6	35.9	18.7
Punëtor pa pagesë në biznesin e familjes	26.1	13.2	43.3

Burimi i informacionit: Anketa e Forcave të Punës 2007-2010

Lidhur me statusin në punësim egzistojnë dallime gjinore karakteristike. Në vitin 2010, pothuajse gjysma e të punësuarve meshkuj ishin të punësuar me pagë, pak më shumë se një e treta e tyre

ishin të vetë-punësuar pa të punësuar kundrejt një page dhe 13 përqind e tyre ishin punëtorë pa pagesë të familjes. Nga femrat e punësuar, 43.3 përqind e tyre ishin të punësuar si punëtore pa pagesë të familjes, 37.5 përqind të punësuar kundrejt një page, dhe rreth një e pesta të vetë-punësuar pa të punësuar kundrejt një page. Grupi i vogël i punëdhënësve praktikisht mbizotërohet nga burrat.

Përgjatë viteve 2007-2010 tendenca në rritjen e numrit të të punësuarve me pagë reflektohet dhe tek të punësuarat femra, ndërsa nga viti 2008 përqindja e femrave të punësuar si punëtore pa pagesë në biznesin e familjes ka ardhur ardhur në rënie (nga 48.6 përqind në vitin 2008 në 46 përqind në vitin 2009 dhe në 43.3 përqind në vitin 2010).

PAPUNËSIA

Ndërmjet viteve 2007 dhe 2010 shkalla e përgjithshme e papunësisë në Shqipëri ka treguar vetëm luhatje të vogla në një interval relativisht të ngushtë mes 13 dhe 14 përqind (shih Tabelën 4). Ky stabilitet është rezultat i dy trendeve të kundërta. Ndërsa përqindja e meshkujve që kërkojnë punë ka rënë nga 14.4 në 12.5 përqind në 12.2 përqind dhe në 2010 shkon në 12.8 përqind, për femrat ajo është rritur nga 12.2 në 13.9 dhe në 15.9 përqind për vitet 2009-2010.

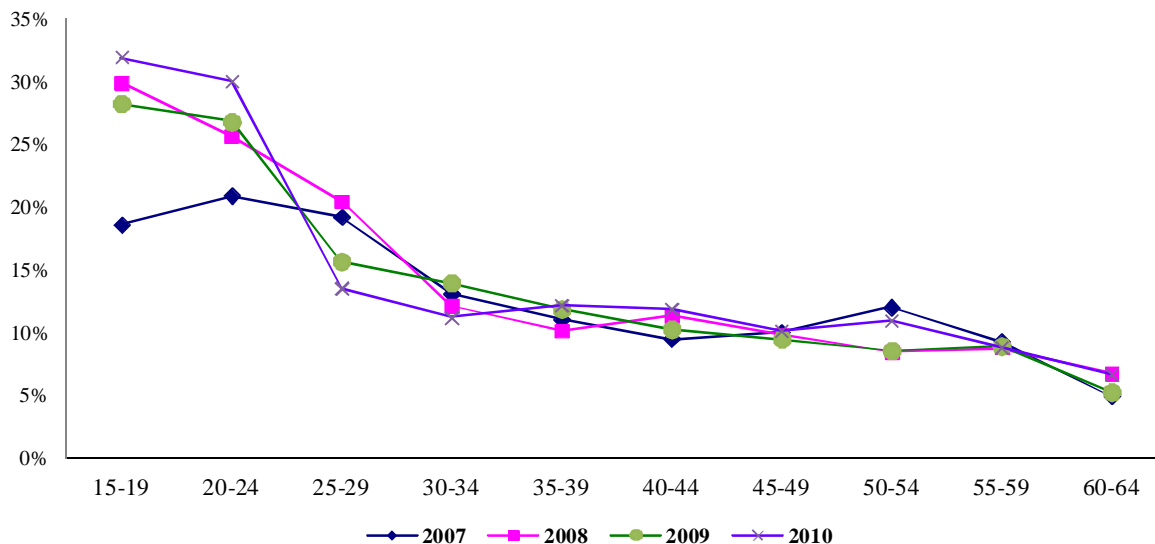
Tabela 4: Treguesit e papunësisë 2007-2010

	2007	2008	2009	2010
SHKALLA E PAPUNËSISË				
Popullsia 15-64 vjeç	13.5	13.0	13.8	14.2
<i>Meshkuj</i>	14.4	12.5	12.2	12.8
<i>Femra</i>	12.2	13.5	15.9	15.9
Popullsia 15-29 vjeç	19.8	24.7	21.9	22.5
<i>Meshkuj</i>	22.8	25.5	21.6	23.8
<i>Femra</i>	15.8	23.8	22.2	20.7
Popullsia 30-64 vjeç	10.7	10.0	10.4	10.8
<i>Meshkuj</i>	10.7	9.1	8.5	8.3
<i>Femra</i>	10.6	11.2	12.9	14.0
SHKALLA E PAPUNËSISË AFATGJATË				
Popullsia 15-64 vjeç	9.4	8.5	9.1	10.6
<i>Meshkuj</i>	9.9	8.0	7.8	9.4
<i>Femra</i>	8.8	9.1	10.6	12.1
Popullsia 15-29 vjeç	12.7	12.9	12.5	14.4
<i>Meshkuj</i>	15.0	14.1	13.1	15.5
<i>Femra</i>	9.7	11.3	11.9	12.9
Popullsia 30-64 vjeç	8.0	7.4	7.6	9.1
<i>Meshkuj</i>	7.7	6.4	5.8	7.0
<i>Femra</i>	8.4	8.6	10.0	11.8

Burimi i informacionit: Anketa e Forcave të Punës 2007-2010

Statistikisht papunësia afatgjatë përcaktohet nga një kohëzgjatje prej 12 muajsh e më shumë. Përgjatë viteve 2008-2010 shkalla e papunësisë afatgjatë ka ardhur në rritje nga 8.5 në vitin 2008, në 9.1 në vitin 2009 dhe në 10.6 përqind në vitin 2010.

Grafiku 2: Shkalla e papunësisë sipas grup-moshave, 2007-2010



Shkalla e papunësisë sipas grup-moshave sillet në mënyrë shumë të ngjashme gjatë viteve 2007-2010. Analiza e shkallës së papunësisë për secilin vit tregon ndryshime sistematike mes grup-moshave, si në rastin e shkallës së punësimit, por tashmë në një formë tjetër. Kështu, kurba e shkallës së papunësisë fillon në një shkallë të lartë papunësie prej 25 përqind apo më shumë për më të rinjtë dhe pastaj merr një formë hiperbolike në një nivel më të ulët mes 10 dhe 15 përqind për grup-moshat e mesit.

POPULLSIA EKONOMIKISHT INAKTIVE

Popullsia ekonomikisht jo-aktive përbëhet nga të gjithë personat të cilët nuk janë të punësuar apo të papunë. Një krahasim mes meshkujve dhe femrave në grup-moshat e mëdha (15-29, 30-64, dhe 15-64) sipas "statusit të aktivitetit kryesor" të vetë-perceptuar nga ana e tyre nxjerr në pah një përqëndrim mbi statusin tipik sipas moshës dhe gjinisë. Kështu, 67.5 përqind e të rinjve ekonomikisht joaktivë në vitin 2010 deklaruan që janë nxënës/studentë ose në trajnim (shih tabelën 5).

Pak më shumë se 18 përqind e popullsisë ekonomikisht jo aktive janë duke përmbushur detyrat shtëpiake, ndërsa 14.2 përqind deklaruan që besojnë që nuk ka punë të disponueshme.

Tabela5 : Struktura e popullsisë ekonomikiht jo aktive

	2009			2010		
	Gjithsej	Meshkuj	Femra	Gjithsej	Meshkuj	Femra
Popullsia 15-64 vjeç						
Në arsim ose trajnim	36.2	53.5	27.7	40.3	57.5	31.1
Në pension	10.8	7.9	12.2	11.7	7.1	14.2
Beson që nuk ka punë të disponueshme	16.1	12.6	17.8	14.2	12.1	15.3
Në paaftësi të përhershme	9.2	15.5	6.2	9.6	14.9	6.8
Duke përmbushur detyrat shtëpiake	19.8	1.3	29.0	18.3	1.9	27.0
Tjetër	7.9	9.3	7.2	5.8	6.5	5.5
Popullsia 15-29 vjeç						
Në arsim ose trajnim	62.0	75.1	53.2	67.5	80.0	58.5
Në pension	0.1	0.2	0.1	0.4	0.2	0.5
Beson që nuk ka punë të disponueshme	11.7	8.6	13.7	9.8	8.8	10.4
Në paaftësi të përhershme	5.2	7.8	3.4	4.0	5.1	3.3
Duke përmbushur detyrat shtëpiake	12.8	1.1	20.8	12.8	0.8	21.3
Tjetër	8.2	7.2	8.9	5.6	5.1	6.0
Popullsia 30-64 vjeç						
Në arsim ose trajnim	0.5	0.9	0.4	0.6	0.9	0.6
Në pension	25.5	26.5	25.1	28.3	24.3	29.6
Beson që nuk ka punë të disponueshme	22.3	22.3	22.2	20.7	20.4	20.8
Në paaftësi të përhershme	14.8	34.1	9.1	17.7	39.7	10.7
Duke përmbushur detyrat shtëpiake	29.5	1.8	37.8	26.5	4.7	33.4
Tjetër	7.4	14.5	5.3	6.2	10.0	5.0

Burimi i informacionit: Anketa e Forcave të Punës 2007-2010

METODOLOGJI DHE DEFINICIONE

Anketa e Forcave të Punës është anketë që kryhet pranë familjeve. Si bazë të dhënash për kampionimin shërbeu Regjistri i Popullsisë 2001. Masa e kampionit të zgjedhur për anketim ishte 7,440 familje në të gjithë vendin. Zgjedhja ishte dy-hapëshe; në hapin e parë u zgjedhën zonat gjeografike (PSU) dhe në të dytin familjet brenda këtyre zonave të zgjedhura me short.

Grumbullimi në terren i të dhënave u krye gjatë muajve Shtator-Tetor 2010. Nga familjet e zgjedhura për t'u intervistuar, i'u përgjigjën pyetësorit të AFP-së 86.2 përqind e tyre. Në familjet e zgjedhura u anketuan nëpërmjet intervistës së drejtpërdrejtë të gjithë pjesëtarët në moshë 15 vjeç e lart.

Nga ana metodologjike anketa plotëson kërkesat e EUROSTAT-it si ato që lidhen me përfaqësimin e kampionit, koeficientët e variacionit të treguesve kryesorë, hartimin e pyetësorit, si dhe me procedurat e peshimit të të dhënave.

Pyetësori i AFP-së është hartuar me asistencën teknike të EUROSTAT-it dhe ai është në përputhje të plotë me rekomandimet e EUROSTAT-it. Për klasifikimin e personave 15 vjeç e lart në kategoritë përkatëse në lidhje me pjesëmarrjen në tregun e punës u zbatuan definicionet e ILO dhe EUROSTAT.

Të punësuar janë konsideruar personat që kanë kryer një punë qoftë dhe një orë kundrejt një page ose përfitimi gjatë javës së referencës. Janë konsideruar si të punësuar edhe personat që marrin pagë për trajnimin gjatë punës.

Të punësuar janë konsideruar edhe personat që kanë munguar përkohësisht në punën e tyre gjatë javës së referencës për arsye: (1) leje lindje, sëmundje lëndim apo paaftësi e përkoshme dhe presin të kthehen në punë, në shkollim/trainim të lidhur direkt me punën aktuale; (2) të punësuarit me pagë që kanë munguar në punë për arsye të tjera nga të mësipërmet që (a) kohëzgjatja e mungesës është tre muaj ose më pak dhe personi nuk është punëtor sezonal ose (b) personi merr 50% ose më shumë të pagës; (3) të vetëpunësuarit që kanë ndërmend të rikthehen në biznesin/fermën/praktikën profesionale; (4) punëtorët pa pagesë që presin të kthehen në punë në tre muaj ose më pak.

Personat të cilët punojnë në fermën e tyre të vogël, të cilët nuk shesin produktet e tyre, por prodhojnë vetëm për vetëkonsum, janë konsideruar të punësuar.

Të papunë konsiderohen personat që ishin:

- (a) *pa punë gjatë javës së referencës* (as nuk kishin një punë dhe as kryen ndonjë punë (për një orë ose më shumë) kundrejt një page ose përfitimi.
- (b) *aktualisht të disponueshëm për të punuar* (brenda dy javëve që pasojnë javën e referencës).
- (c) *duke kërkuar punë në mënyrë aktive* (gjatë periudhës katër javore që përfundon me javën e referencës kishin ndërmarrë hapa specifike për të kërkuar punë me pagë ose për të ngritur një biznes të tyrin) *ose kishin gjetur një punë që do ta fillonin së shpejti* (brenda një periudhe prej të shumtën tre muaj).

Si hapa specifike për të kërkuar punë konsiderohen:

- kontakt me një zyrë publike punësimi për të gjetur punë
- kontakt me një agjensi private punësimi për të gjetur punë
- aplikim direkt pranë ndonjë punëdhënësi
- kërkuar miqve/shokëve, të afërmeve, sindikatave etj.
- vendosur ose përgjigjur lajmërimeve në gazeta
- studiuar lajmërimet në gazeta
- marrë pjesë në një test apo intervistë
- kërkuar për tokë, godinë ose pajisje
- aplikuar për leje, liçenca ose burime financiare

Popullsia në moshë pune është popullsia 15-64 vjeç.

Forca e Punës përfshin personat e punësuar dhe të papunë.

Popullsia jo-ekonomikisht aktive përfshin të gjithë personat të cilët nuk janë klasifikuar si të punësuar ose të papunë (nxënës/studentë, shtëpiakë, në shërbim të detyrueshëm ushtarak, në pension, të paaftë, të papunë të dekurajuar).

Niveli i punësimit është raporti i të punësuarve 15-64 vjeç kundrejt popullsisë në moshë pune.

Shkalla e papunësisë është raporti i të papunëve kundrejt forcës së punës.

Shkalla e pjesëmarrjes në forcën e punës është raporti i forcës së punës kundrejt popullsisë në moshë pune.