

# Anketa Tremujore e Forcave të Punës

## Tremujori IV 2015

**Tiranë, më 10 mars 2016:** Gjatë tremujorit të katërt të vitit 2015, sipas Anketës së Forcave të Punës, numri i të punësuarve të moshës 15-64 vjeç është 1.071.053 persona. Numri i personave të papunë të moshës 15-64 vjeç është 230.747 persona.

Gjatë tremujorit të katërt të vitit 2015 në Shqipëri:

- Për popullsinë e moshës 15-64 vjeç shkalla e papunësisë është 17,7 %.
- Për të rinjtë e moshës 15-29 vjeç shkalla e papunësisë është 32,2 %.
- 65,3 % e popullsisë 15-64 vjeç është aktive në tregun e punës, pra e punësuar ose në kërkim aktiv të një pune.
- Shkalla e punësimit për popullsinë e moshës 15-64 vjeç është 53,7 %.
- Shkalla e punësimit për meshkujt është 14,2 pikë përqindje më e lartë sesa për femrat.

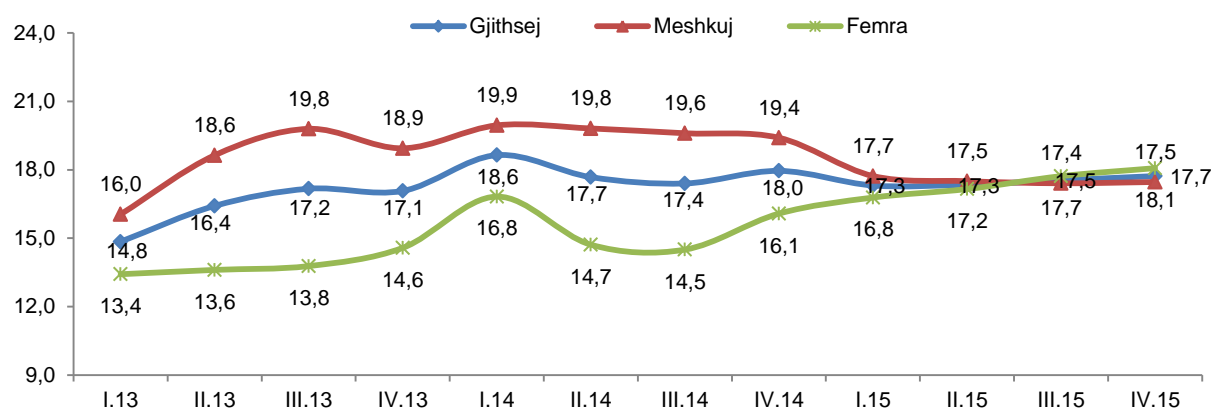
Krahasuar me tremujorin e katërt të vitit 2014 për popullsinë 15-64 vjeç:

- Numri i të punësuarve është rritur me 31.717 persona.
- Numri i personave të papunë është rritur me 3.340.
- Numri i personave në moshë 15-64 vjeç jashtë tregut të punës ka rënë me 33.172.
- Shkalla e papunësisë për femrat është rritur me 2 pikë përqindje, ndërsa për meshkujt ka rënë me 1,9 pikë përqindje.

Krahasuar me tremujorin e tretë të vitit 2015 për popullsinë 15-64 vjeç:

- Numri i të punësuarve është rritur me 7.361 persona.
- Numri i personave të papunë është rritur me 4.466.
- Numri i personave në moshë 15-64 vjeç jashtë tregut të punës është ulur me 11.825.
- Shkalla e papunësisë është rritur me 0,06 pikë përqindje për meshkujt dhe 0,35 pikë përqindje për femrat.

Fig. 1 Shkalla e papunësisë për popullsinë 15-64 vjeç, Tr.1/13 - Tr.4/15



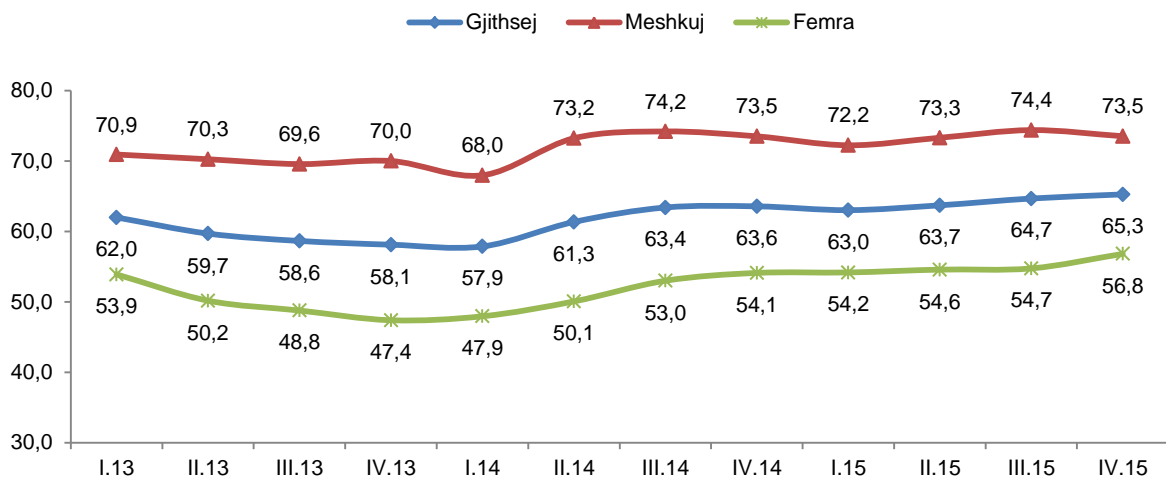
Tab.1 Përmbledhje e treguesve të tregut të punës (vlerësuar nga ATPF)

	Tr.4. 2015		Ndryshimi vjetor Tr.4.2015-Tr.4.2014		Ndryshimi tremujor Tr.4.2015-Tr.3.2015	
	Individë	%	Individë	%	Individë	%
<b>Të punësuar 15 vjeç e lart</b>	<b>1.106.280</b>	<b>100%</b>	<b>38.667</b>	<b>3,6%</b>	<b>15.948</b>	<b>1,5%</b>
prej të cilëve						
15-64 vjeç	1.071.053	97,4%	31.717	3,1%	7.361	0,7%
15-29 vjeç	214.955	19,6%	11.392	5,6%	4.821	2,3%
30-64 vjeç	856.097	77,9%	20.325	2,4%	2.540	0,3%
<b>Të papunë 15 vjeç e lart</b>	<b>230.967</b>	<b>100,0%</b>	<b>3.182</b>	<b>1,4%</b>	<b>4.279</b>	<b>1,9%</b>
prej të cilëve						
15-64 vjeç	230.747	99,9%	3.340	1,5%	4.466	2,0%
15-29 vjeç	101.947	44,1%	-2.309	-2,2%	1.532	1,5%
30-64 vjeç	128.800	55,8%	5.649	4,6%	2.934	2,3%
<b>Inaktivë 15 vjeç e lart</b>	<b>1.017.832</b>	<b>100,0%</b>	<b>-28.062</b>	<b>-2,7%</b>	<b>-20.226</b>	<b>-1,9%</b>
prej të cilëve						
15-64 vjeç	693.059	67,6%	-33.172	-4,6%	-11.825	-1,7%
15-29 vjeç	373.563	36,4%	-15.721	-4,0%	-6.351	-1,7%
30-64 vjeç	319.496	31,2%	-17.451	-5,2%	-5.475	-1,7%
<b>Forca e punës 15 vjeç e lart</b>	<b>1.337.248</b>	<b>100,0%</b>	<b>41.849</b>	<b>3,2%</b>	<b>20.228</b>	<b>1,5%</b>
prej të cilëve						
15-64 vjeç	1.301.800	97,9%	35.057	2,8%	11.827	0,9%
15-29 vjeç	316.902	23,8%	9.083	3,0%	6.353	2,0%
30-64 vjeç	984.898	74,0%	25.973	2,7%	5.475	0,6%

**Punësimi**

Në tremujorin e katërt të vitit 2015, shkalla e pjesëmarrjes në forcat e punës për popullsinë 15-64 vjeç është 65,3 %. Për femrat shkalla e pjesëmarrjes në forcat e punës është 56,8 % ndërsa për meshkujt 73,5 %, për rrjedhojë shkalla e pjesëmarrjes në forcat e punës për meshkujt është 16,7 pikë përqindje më e lartë sesa për femrat.

**Fig. 2 Shkalla e pjesëmarrjes në forcat e punës për popullsinë 15-64 vjeç, Tr.1/13 - Tr.4/15**



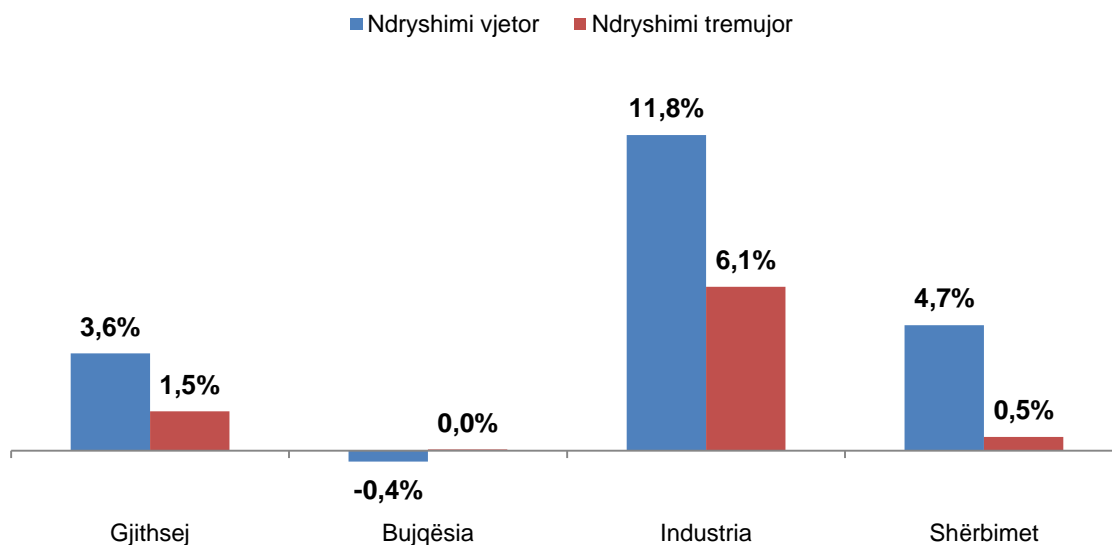
Gjatë tremujorit të katërt të vitit 2015, shkalla e pjesëmarrjes në forcat e punës për të rinjtë 15-29 vjeç është 45,9 %. Shkalla e punësimit të të rinjve është 31,1 %.

Shkalla e pjesëmarrjes në forcat e punës për popullsinë 30-64 vjeç është 75,5 %. Shkalla e punësimit për këtë grup-moshë është 65,6 %.

Gjatë tremujorit të katërt 2015, 38,7 % e të punësuarve të moshës 15-64 vjeç janë të angazhuar në sektorin e bujqësisë dhe 23,9 % e të punësuarve punojnë në sektorin e shërbimeve të tregut (tregtia me shumicë dhe pakicë; riparimi i automobilitave; hotelet dhe restorantet; transportet, magazinimi dhe komunikacioni; ndërmjetësimi monetar dhe financiar; pasuritë e patundshme).

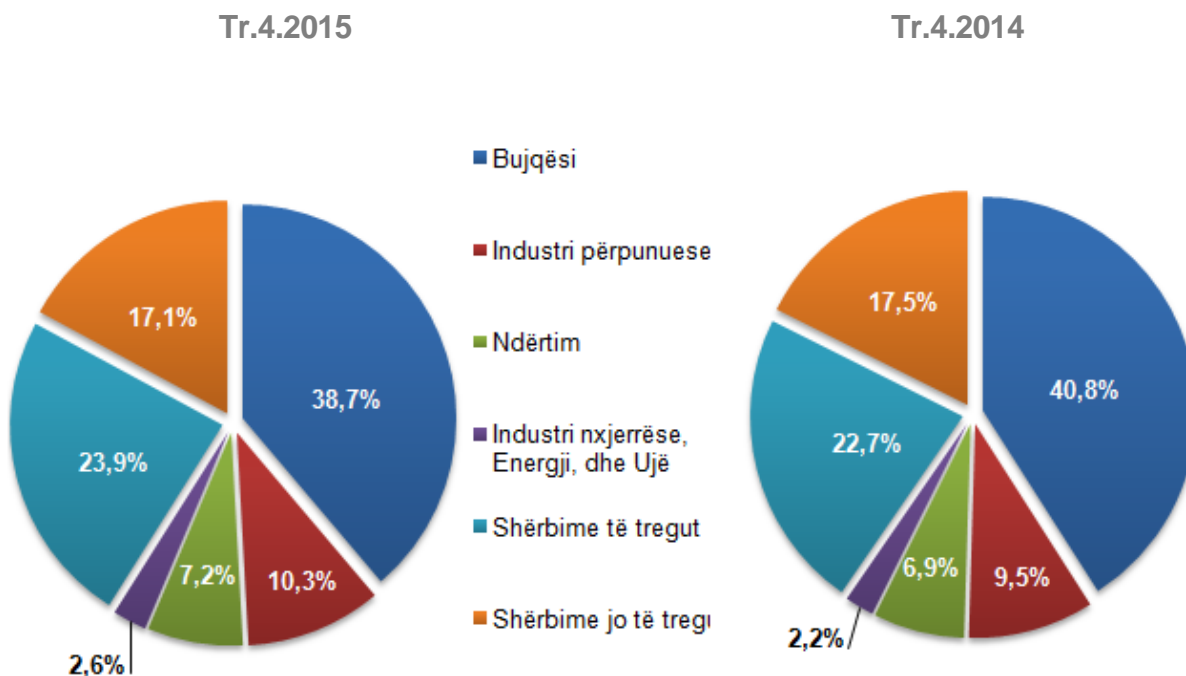
Punësimi në sektorin e shërbimeve jo të tregut (administrimi publik dhe i mbrojtjes; sigurimi shoqëror i detyruar; arsimit; shëndetësia dhe veprimtari të tjera sociale; aktivitete të tjera të shërbimit kolektiv; social dhe individual; shërbime në shtëpi; aktivitete të organizmave ndërkombëtare) përbën 17,1 % të punësimit total të grup-moshës 15-64 vjeç. Të punësuarit në industrinë përpunuese përbëjnë 10,3 % të të punësuarve 15-64 vjeç.

Fig. 3 Ritmi i rritjes së punësimit në terma vjetorë dhe tremujorë, për popullsinë 15 vjeç e lart



Krahasuar me tremujorin pararendës, punësimi u rrit me 1,5 %. Ritmi i rritjes së punësimit sipas sektorëve nga tremujori i tretë në tremujorin e katërt 2015 është: 6,1 % në sektorin e industrisë dhe 0,5 % në sektorin e shërbimeve. Ndërsa në sektorin e bujqësisë punësimi mbetet në të njëjtin nivel.

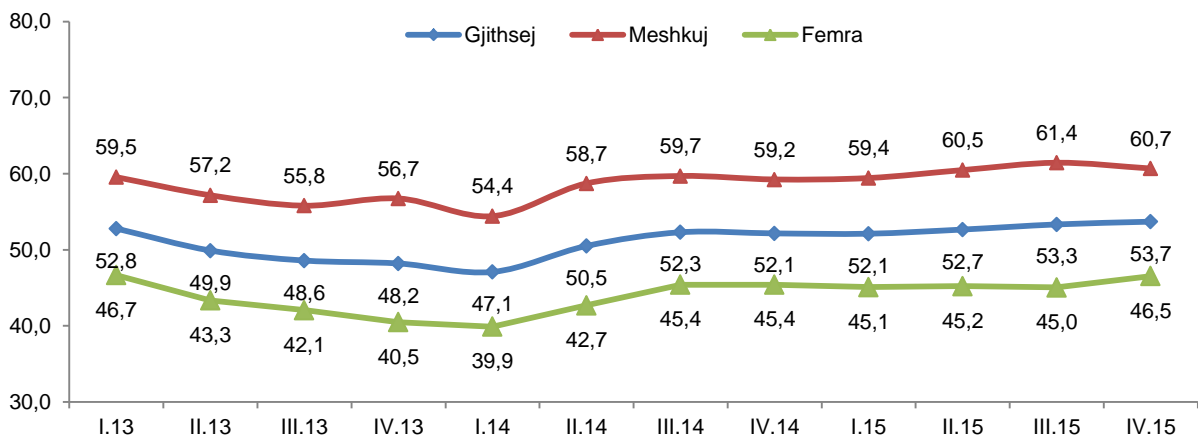
Fig.4 Struktura e punësimit sipas aktiviteteve ekonomike, për popullsinë 15-64 vjeç Tr.4 /15 dhe Tr.4/14



Në terma vjetorë, punësimi për popullsinë 15 vjeç e lart u rrit me 3,6 % (krahasuar me tremujorin e katërt të vitit 2014). Rritje më të madhe vjetore në punësim patën sektorët e industrisë (me 11,8 %) dhe shërbimeve (me 4,7%). Në terma vjetorë punësimi pësoi një rënie prej 0,4 % në aktivitetet bujqësore.

Gjatë tremujorit të katërt 2015, në grup-moshën 15-64 vjeç, pesha që zënë në punësimin total të punësuarit me pagë është 41,8 %. Të vetë-punësuarit (punëdhënës ose të vetë-punësuar pa të punësuar të tjerë me pagë) përbëjnë 32,6 % të të punësuarve në tërësi, ndërsa punëtorët pa pagesë të familjes përbëjnë 25,6 % të punësimit total.

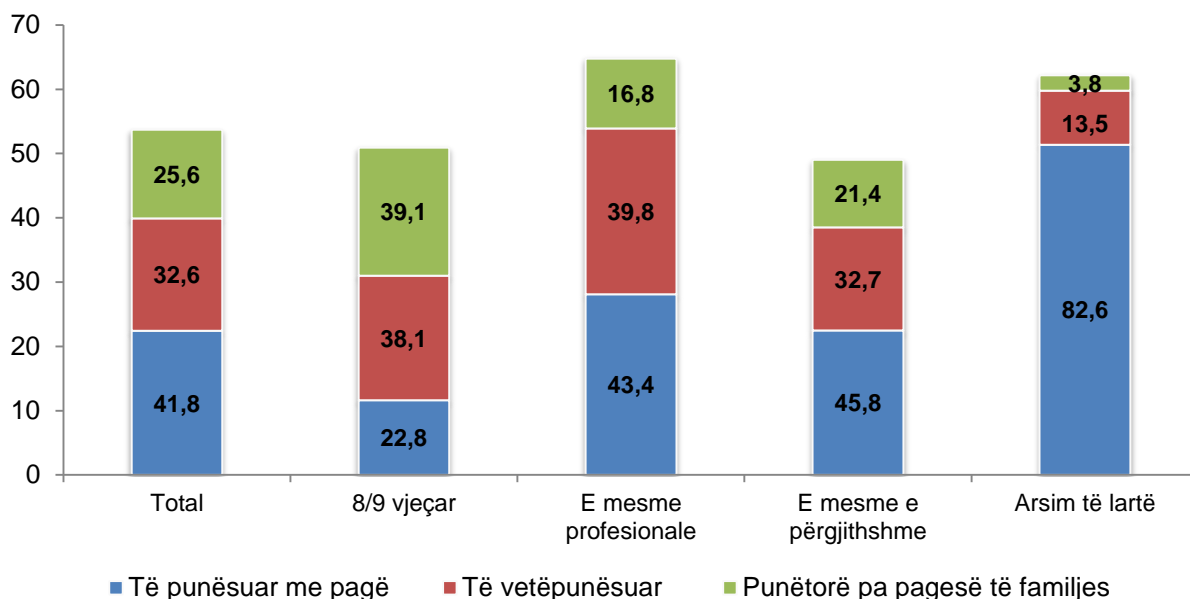
Fig. 5 Shkalla e punësimit për popullsinë 15-64 vjeç, Tr.1/13 - Tr.4/15



Shkalla e punësimit (grup-mosha 15-64 vjeç) është më e lartë për të punësuarit me arsim profesional (64,8 %) pasuar nga ata me arsim të lartë (62,2 %). Të dhënat tregojnë se përqindja e të punësuarve me pagë është më e lartë për personat me arsim të lartë dhe e kundërta vërehet tek të punësuarit me arsim 8/9 vjeçar ku mbizotërojnë punëtorët pa pagesë të familjes.

Po të analizojmë të punësuarit me arsim të mesëm, shkalla e punësimit është më e lartë për personat me arsim të mesëm profesional krahasuar me personat që kanë kryer shkollën e mesme të përgjithshme, përkatësisht 64,8 % dhe 49 %.

Fig.6 Shkalla e punësimit sipas statusit në punësim dhe nivelit arsimor, Tr. 4/15



Pesha që zënë të punësuarit me pagë rritet me rritjen e nivelit arsimor. Nga të punësuarit me arsim të lartë 82,6 % janë të punësuar me pagë dhe vetëm 3,8 % janë të punësuar si punëtorë pa pagesë të familjes. Tek të punësuarit me arsim të mesëm profesional dhe me arsim të mesëm të përgjithshëm përqindjet që zënë të punësuarit me pagë janë përkatësisht 43,4 % dhe 45,8 %.

**Papunësia**

Gjatë tremujorit të katërt 2015 në Shqipëri, numri i personave të moshës 15-64 vjeç që kërkojnë punë në mënyrë aktive është 230.747 persona. Shkalla e papunësisë për popullsinë 15-64 vjeç është 17,7 %. Për këtë grup-moshë, shkalla e papunësisë është 0,6 pikë përqindje më e lartë për femrat (18,1 %) sesa për meshkujt (17,5 %).

Krahasuar me tremujorin e pararendës, shkalla e papunësisë ka pësuar një rritje prej 0,2 pikë përqindje. Për meshkujt shkalla e papunësisë ka pësuar një rritje të lehtë prej 0,1 pikë përqindje dhe për femrat ka një rritje prej 0,4 pikë përqindje.

Shkalla e papunësisë për personat me arsim të mesëm të përgjithshëm është 22,5 % ose 4,8 pikë përqindje më e lartë se niveli mesatar kombëtar. Personat me arsim të lartë kanë një shkallë papunësie prej 20,8%. Për personat me arsim të mesëm profesional dhe ato me arsim deri në 8/9 vjeçar shkalla e papunësisë është 14,6 %.

Gjatë tremujorit të katërt 2015 për të rinjtë e moshës 15-29 vjeç shkalla e papunësisë është 32,2 %. Krahasuar me tremujorin e katërt të vitit 2014, shkalla e papunësisë për të rinjtë ka rënë me 1,7 pikë përqindje.

Për popullsinë 30-64 vjeç në tremujorin e katërt 2015 shkalla e papunësisë është 13,1 %.

### **Popullsia ekonomikisht jo-aktive**

Gjatë tremujorit të katërt 2015 numri i personave të moshës 15-64 vjeç jashtë tregut të punës dhe që nuk po kërkojnë punë ose nuk janë të gatshëm për të punuar (popullsia ekonomikisht jo-aktive) është 693.059.

Krahasuar me tremujorin pararendës, numri i personave ekonomikisht jo-aktivë ka rënë me 1,7 %. Për grup-moshën 30-64 vjeç numri i personave ekonomikisht jo-aktivë ka rënë me 1,7 %.

Krahasuar me tremujorin e katërt të vitit 2014, popullsia ekonomikisht jo-aktive e moshës 15-64 vjeç është reduktuar me 4,6 %.

Popullsia e moshës 15-64 vjeç e klasifikuar si ekonomikisht jo-aktive përbën 34,7 % të popullsisë në moshë pune. Gjatë tremujorit të katërt 2015, 17,3 % e popullsisë ekonomikisht jo aktive e moshës 15-64 vjeç është duke përmbushur detyrat shtëpiake.

Nga ATFP rezulton se 11,8 % e popullsisë ekonomikisht jo-aktive e moshës 15-64 vjeç janë në pension ose pension të parakohshëm, ndërsa 10,3 % janë në paaftësi të përhershme.

12,5 % e personave ekonomikisht jo-aktivë të moshës 15-64 vjeç janë të papunë të dekurajuar.

Të rinjtë e moshës 15-29 vjeç që deklaruan se janë nxënës/studentë ose në trajnim përbëjnë 71,3 % të rinjve ekonomikisht jo aktivë. Ndër të rinjtë e moshës 15-29 vjeç ekonomikisht jo aktivë, 9,1 % klasifikohen si të papunë të dekurajuar ndërsa në popullsinë më të rritur të moshës 30-64 vjeç ky grup përbën 16,5 % të popullsisë ekonomikisht jo aktive të kësaj grup-moshe.

**Tab. 2 Shkalla e papunësisë Tr.1/12 - Tr.4/15**

Mosha	Gjinia	Tr.1.2012	Tr.2.2012	Tr.3.2012	Tr.4.2012	Tr.1.2013	Tr.2.2013	Tr.3.2013	Tr.4.2013	Tr.1.2014	Tr.2.2014	Tr.3.2014	Tr.4.2014	Tr.1.2015	Tr.2.2015	Tr.3.2015	Tr.4.2015
15 vjeç e lart	Totali	12,9	13,3	13,6	13,6	14,3	16,0	16,8	16,8	18,2	17,2	17,0	17,6	16,9	17,0	17,2	17,3
	Meshkuj	14,2	15,0	14,6	14,7	15,4	18,0	19,3	18,6	19,4	19,3	19,1	18,9	17,2	17,1	17,0	17,0
	Femra	11,4	11,0	12,2	12,1	13,1	13,3	13,5	14,3	16,4	14,4	14,2	15,8	16,5	16,9	17,5	17,7
15-64 vjeç	Total	13,4	13,7	14,1	14,1	14,8	16,4	17,2	17,1	18,6	17,7	17,4	18,0	17,3	17,3	17,5	17,7
	Meshkuj	14,6	15,5	15,2	15,4	16,0	18,6	19,8	18,9	19,9	19,8	19,6	19,4	17,7	17,5	17,4	17,5
	Femra	11,7	11,3	12,6	12,4	13,4	13,6	13,8	14,6	16,8	14,7	14,5	16,1	16,8	17,2	17,7	18,1
15-29 vjeç	Total	23,6	24,6	29,6	26,6	25,4	27,9	27,3	28,3	30,2	33,5	32,4	33,9	34,1	34,2	32,3	32,2
	Meshkuj	24,8	27,7	31,8	29,6	26,4	32,1	31,4	28,9	33,0	37,1	35,7	36,5	33,5	33,3	31,0	31,6
	Femra	21,7	19,4	25,9	21,4	24,0	21,6	21,2	27,4	25,4	27,1	26,9	29,7	35,1	35,9	34,8	33,1
30-64 vjeç	Total	10,1	10,2	9,3	10,4	11,7	13,0	14,2	13,5	15,1	12,8	12,4	12,8	12,0	12,1	12,9	13,1
	Meshkuj	10,9	11,1	9,3	10,4	12,7	14,2	16,1	15,5	15,5	13,8	13,6	13,3	12,3	11,9	12,4	12,4
	Femra	9,2	9,2	9,3	10,3	10,6	11,5	11,8	11,0	14,6	11,5	11,0	12,3	11,6	12,5	13,4	13,9

**Tab. 3 Shkalla e punësimit Tr.1/12 - Tr.4/15**

Mosha	Gjinia	Tr.1.2012	Tr.2.2012	Tr.3.2012	Tr.4.2012	Tr.1.2013	Tr.2.2013	Tr.3.2013	Tr.4.2013	Tr.1.2014	Tr.2.2014	Tr.3.2014	Tr.4.2014	Tr.1.2015	Tr.2.2015	Tr.3.2015	Tr.4.2015
15 vjeç e lart	Totali	51,1	50,2	48,6	48,7	47,0	44,1	42,9	42,4	41,5	44,4	45,8	45,6	45,6	45,8	46,3	47,0
	Meshkuj	56,7	56,2	55,3	55,4	53,0	50,7	49,2	49,8	48,3	52,2	52,7	52,3	52,5	53,0	54,1	53,7
	Femra	45,6	44,3	41,9	42,0	41,5	38,1	37,1	35,5	34,9	37,1	39,2	39,3	39,0	38,9	38,5	40,2
15-64 vjeç	Total	58,2	56,8	54,2	54,4	52,8	49,9	48,6	48,2	47,1	50,5	52,3	52,1	52,1	52,7	53,3	53,7
	Meshkuj	63,9	62,9	61,0	61,1	59,5	57,2	55,8	56,7	54,4	58,7	59,7	59,2	59,4	60,5	61,4	60,7
	Femra	52,4	50,8	47,5	47,8	46,7	43,3	42,1	40,5	39,9	42,7	45,4	45,4	45,1	45,2	45,0	46,5
15-29 vjeç	Total	38,0	36,7	31,5	32,0	30,1	27,6	27,3	27,8	25,8	27,5	30,5	29,2	28,9	28,6	30,4	31,1
	Meshkuj	42,9	40,8	35,7	35,9	35,6	32,3	32,0	34,8	30,2	32,8	35,4	33,7	33,6	35,1	38,0	36,3
	Femra	32,2	31,9	26,6	27,3	24,8	23,1	22,8	21,3	21,1	22,1	25,5	24,5	23,9	21,6	21,9	25,2
30-64 vjeç	Total	67,9	66,5	65,6	65,8	65,1	62,4	60,2	59,6	59,4	62,9	64,1	64,5	64,4	65,4	65,4	65,6
	Meshkuj	75,6	74,9	75,4	75,6	73,0	71,7	69,1	69,3	69,4	73,5	73,7	74,0	74,4	75,3	74,9	74,6
	Femra	61,0	58,7	56,6	56,8	58,2	54,2	52,3	50,9	50,0	53,2	55,3	55,9	55,4	56,6	56,3	56,9



**Tab. 4 Shkalla e pjesëmarrjes në forcat e punës Tr.1/12 - Tr.4/15**

Moshë	Gjinia	Tr.1.2012	Tr.2.2012	Tr.3.2012	Tr.4.2012	Tr.1.2013	Tr.2.2013	Tr.3.2013	Tr.4.2013	Tr.1.2014	Tr.2.2014	Tr.3.2014	Tr.4.2014	Tr.1.2015	Tr.2.2015	Tr.3.2015	Tr.4.2015
15 vjeç e lart	Totali	58,7	57,9	56,2	56,4	54,9	52,5	51,5	50,9	50,8	53,6	55,2	55,3	54,8	55,2	55,9	56,8
	Meshkuj	66,1	66,1	64,8	65,0	62,6	61,9	60,9	61,2	59,9	64,7	65,1	64,5	63,4	63,9	65,1	64,7
	Femra	51,5	49,8	47,7	47,8	47,7	43,9	42,9	41,4	41,8	43,3	45,8	46,7	46,7	46,8	46,6	48,9
15-64 vjeç	Total	67,1	65,8	63,1	63,4	62,0	59,7	58,6	58,1	57,9	61,3	63,4	63,6	63,0	63,7	64,7	65,3
	Meshkuj	74,9	74,5	72,0	72,2	70,9	70,3	69,6	70,0	68,0	73,2	74,2	73,5	72,2	73,3	74,4	73,5
	Femra	59,4	57,2	54,3	54,6	53,9	50,2	48,8	47,4	47,9	50,1	53,0	54,1	54,2	54,6	54,7	56,8
15-29 vjeç	Total	49,8	48,6	44,8	43,6	40,3	38,3	37,5	38,8	36,9	41,4	45,1	44,2	43,9	43,4	45,0	45,9
	Meshkuj	57,0	56,4	52,3	51,0	48,5	47,6	46,6	49,0	45,1	52,2	55,0	53,0	50,5	52,5	55,1	53,1
	Femra	41,1	39,5	35,9	34,7	32,6	29,5	29,0	29,3	28,2	30,3	34,9	34,9	36,7	33,6	33,5	37,7
30-64 vjeç	Total	75,6	74,1	72,3	73,4	73,8	71,7	70,2	68,9	69,9	72,1	73,2	74,0	73,2	74,4	75,1	75,5
	Meshkuj	84,8	84,3	83,2	84,4	83,6	83,5	82,4	82,0	82,1	85,3	85,3	85,3	84,8	85,4	85,5	85,2
	Femra	67,1	64,7	62,4	63,3	65,1	61,3	59,3	57,2	58,6	60,1	62,2	63,7	62,6	64,7	65,1	66,1

# Metodologjia

Anketa Tremujore e Forcave të Punës (ATFP) është një vrojtim statistikor që kryhet pranë familjeve. Objektivi kryesor i saj është të japë informacion mbi situatën e tregut të punës në Shqipëri i cili përdoret për të hartuar politikat e tregut të punës dhe për vlerësimin e efektshmërisë së tyre, si dhe për të kënaqur nevojat e përdoruesve të statistikave për të dhëna të përditësuara mbi dinamikën e tregut të punës.

Baza e zgjedhjes e përdorur për ATFP bazohet në të dhënat përmbledhëse për zonat e numërimit sipas Censusit të Popullsisë dhe Banesave 2011. Madhësia e zgjedhjes për ATFP për tremujorin e katërt të vitit 2015 është 7.328 familje. Zgjedhja e kampionit bëhet sipas një procedure me dy hapa, ku në hapin e parë zgjidhen zonat gjeografike me probabilitet përpjesëtimor me madhësinë e zonës së numërimit, dhe në hapin e dytë, brenda secilës prej këtyre zonave gjeografike zgjidhen sipas metodës së zgjedhjes sistematike me probabilitet të barabartë një numër fiks familjesh.

Për ATFP përdoret një strukturë panel e alternuar zgjedhjeje, përmes së cilës një familje e zgjedhur për t'u intervistuar njëherë, mbahet në kampion për pesë tremujorë të njëpasnjëshëm. Intervistat për të njëjtën familje janë planifikuar të kryhen saktësisht pas 13 javëve, kështu intervista e pestë kryhet një vit më pas intervistës së parë. Në tremujorin e katërt të vitit 2015, shkalla e përgjigjes së familjeve ishte 87,2 %.

Mbledhja e të dhënave në terren bëhet përgjatë gjithë muajve të vitit. Në familjet e zgjedhura u anketuan nëpërmjet intervistës së drejtpërdrejtë të gjithë pjesëtarët në moshë 15 vjeç e lart. Pyetësi i ATFP është hartuar me asistencën teknike të EUROSTAT dhe ai është në përputhje të plotë me rekomandimet dhe rregulloret e EUROSTAT. Nga ana metodologjike anketa plotëson kërkesat e EUROSTAT-it si ato që lidhen me përfaqësimin e kampionit, koeficientet e variacionit të treguesve kryesorë, hartimin e pyetësit, si dhe me procedurat e peshimit të të dhënave.

Për procedurën e përgjithësimin të të dhënave të anketës së forcave të punës përdoret popullsia e llogaritur mbi bazën e rezultateve të Censusit të Popullsisë dhe Banesave 2011 dhe ngjarjeve demografike (lindjet dhe vdekjet) që vijnë nga Drejtoria e Përgjithshme e Gjendjes Civile.

**Të punësuar** janë konsideruar personat që kanë kryer një punë qoftë dhe një orë kundrejt një page ose përfitimi gjatë javës së referencës. **Java e referencës** është java kalendarike nga e hëna në të diel para datës së intervistës

Janë konsideruar si të punësuar edhe personat që marrin pagë për trajnimin gjatë punës, si dhe personat që kanë munguar përkohësisht në punën e tyre gjatë javës së referencës për arsye: (1) leje lindje, sëmundje lëndim apo paaftësi e përkohshme dhe presin të kthehen në punë, në shkollim/trajnim të lidhur

direkt me punën aktuale; (2) të punësuarit me pagë që kanë munguar në punë për arsye të tjera nga të mësipërmet për të cilët (a) kohëzgjatja e mungesës është tre muaj ose më pak dhe personi nuk është punëtor stinor ose (b) personi merr 50 për qind ose më shumë të pagës; (3) të vetë-punësuarit që kanë ndërmend të rikthehen në biznesin/fermën/praktikën profesionale; (4) punëtorët pa pagesë që presin të kthehen në punë në tre muaj ose më pak. Personat të cilët punojnë në fermën e tyre të vogël, të cilët nuk shesin produktet e tyre, por prodhojnë vetëm për vetë-konsum, janë konsideruar të punësuar.

**Të papunë** konsiderohen personat që ishin:

- a) pa punë gjatë javës së referencës (as nuk kishin një punë dhe as kryen ndonjë punë (për një orë ose më shumë) kundrejt një page ose përfitimi.
- b) aktualisht të gatshëm për të punuar (brenda dy javëve që pasojnë javën e referencës).
- c) duke kërkuar punë në mënyrë aktive (gjatë periudhës katër javore që përfundon me javën e referencës kishin ndërmarrë hapa specifike për të kërkuar punë me pagë ose për të ngritur një biznes të vetin) ose kishin gjetur një punë që do ta fillonin së shpejti (brenda një periudhe prej të shumtën tre muaj).

Si hapa specifike për të kërkuar punë konsiderohen:

- kontakt me një zyrë publike punësimi për të gjetur punë
- kontakt me një agjenci private punësimi për të gjetur punë
- aplikim direkt pranë ndonjë punëdhënësi
- kërkuar miqve/shokëve, të afërmeve, sindikatave etj.
- vendosur ose përgjigjur lajmërimeve në gazeta
- studiuar lajmërimet në gazeta
- marrë pjesë në një test apo intervistë
- kërkuar për tokë, godinë ose pajisje
- aplikuar për leje, licenca ose burime financiare

**Popullsia në moshë pune** është popullsia 15-64 vjeç.

**Forca e Punës** përfshin personat e punësuar dhe të papunë.

**Popullsia jo-ekonomikisht aktive** përfshin të gjithë personat të cilët nuk janë klasifikuar si të punësuar ose të papunë (nxënës/studentë, shtëpiakë, në pension, të paafte, të papunë të dekurajuar).

**Shkalla e punësimit** është raporti i të punësuarve 15-64 vjeç kundrejt popullsisë në moshë pune.

**Shkalla e papunësisë** është raporti i të papunëve kundrejt forcës së punës.

**Shkalla e pjesëmarrjes në forcën e punës** është raporti i forcës së punës kundrejt popullsisë në moshë pune.