

Njoftim për media

Statistikat e Bujqësisë dhe Blegtorisë për vitin 2015

Tiranë, më 23 qershor 2016: Statistikat e bujqësisë dhe blegtorisë për vitin 2015 mbështeten në informacionin administrativ, të mbledhura nga Ministria e Bujqësisë, Zhvillimit Rural dhe Administrimit të Ujërave. Baza ligjore për mbledhjen e statistikave bujqësore dhe blegtorale është Programi i Statistikave Zyrtare 2012-2016, duke implementuar klasifikimet dhe përkufizimet sipas rregulloreve përkatëse të BE-së.

Bujqësia

Prodhimi i bimëve të arave ndikohet kryesisht nga kulturat që janë me peshë në këtë sektor si perimet, drithërat dhe patatet. Në vitin 2015 prodhimi i perimeve ishte 1.030.000 ton nga 950.000 ton që ishte në vitin 2014 duke shënuar një rritje vjetore prej 8,4 %.

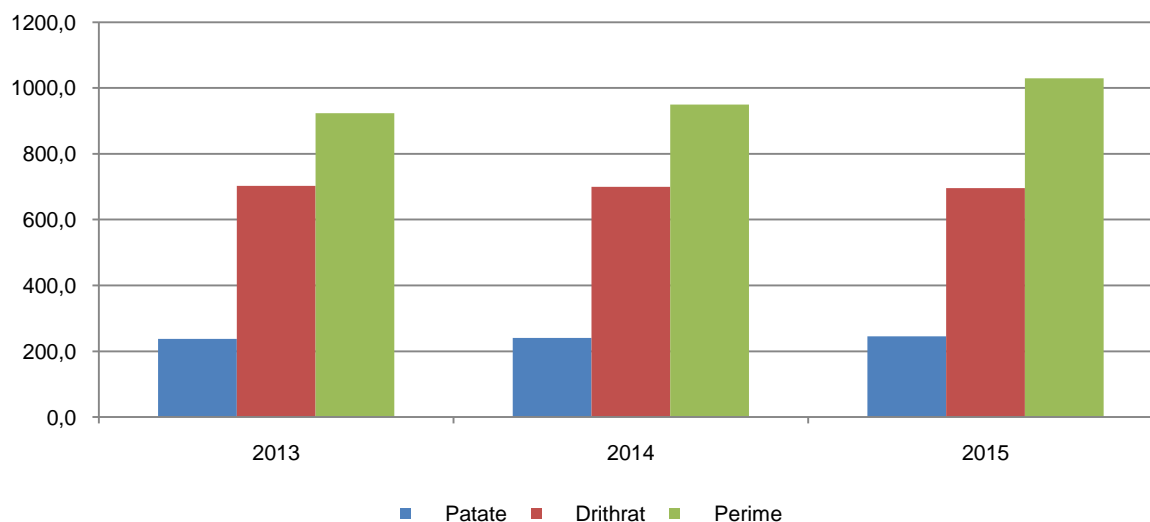
Prodhimi i patateve në vitin 2015 ishte 245.000 ton, duke shënuar një rritje me 2,1 % në krahasim me një vit më parë. Niveli më i lartë i prodhimit të patates u arrit në qarkun e Korçës me 65.439 ton, e pasuar nga qarqet Fier me 33.273 ton dhe Elbasan me 32.457 ton.

Tab.1 Prodhimi bujqësor 000/ton

Prodhimi bujqësor	2013	2014	2015
Bimët e arave			
Drithra	703,0	700,0	695,5
Perime	924,0	950,0	1030,0
Patate	237,0	240,0	245,0
Fasule	28,0	30,0	28,0
Bimë industriale	5,0	5,0	4,7
Bimë medicinale	7,0	17,4	10,8
Foragjere	6048,0	6100,0	6000,0
Drufrutorët			
Pemë frutore	218,0	220,0	245,0
Ullinj	92,0	98,0	96,0
Agrume	20,0	21,0	30,0
Rrush gjithsej	204,0	204,0	205,0

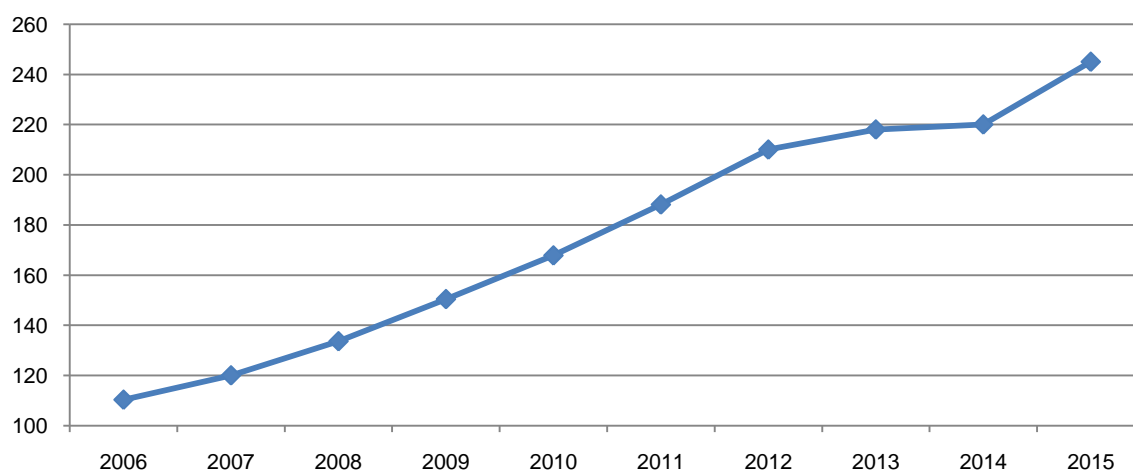
Për publikim 23/06/2015

Fig.1 Prodhimi i drithrave, perimeve dhe patateve 000/ton



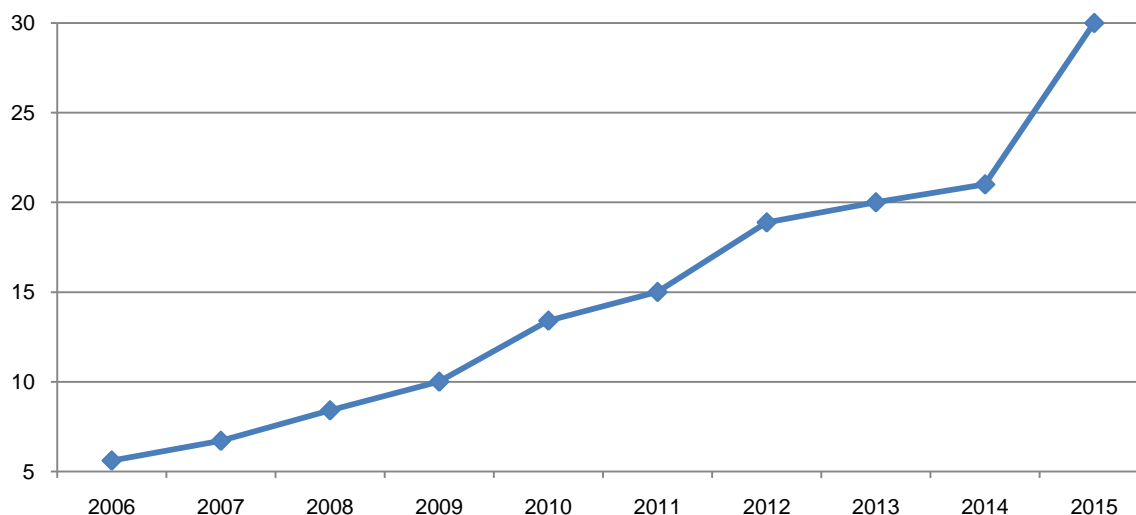
Numri i rrënjëve të drufrutorëve ka pësuar rritje në vitin 2015 në krahasim me vitin 2014. Konkretisht kjo rritje për pemët frutore ka qenë 1,2 %, për ullinjët 2,57 %, agrumet 6,83 %, pjergullat 0,6 % dhe sipërfaqjet me vreshta 0,5%.

Fig.2 Prodhimi i pemëve frutore 000/ton



Prodhimi i agrumeve në vitin 2015 ishte 30.000 ton duke shënuar një rritje prej 42,8 % krahasuar me një vit më parë. Niveli më i lartë i prodhimit të agrumeve u arrit në qarkun e Vlorës me 15.668 ton.

Fig. 3 Prodhimi i agrumeve 000/ton



Blegtoria

Gjedhë: Numri i gjedhëve në vitin 2015 ka qenë 504.169 krerë nga 499.600 krerë që ishte në vitin 2014 duke shënuar një rritje vjetore me 0,9 %. Ndaj totalit të tufës së gjedhit dominojnë lopët e qumështit me 71 %. Rajonet ku është më i përqëndruar mbarështimi i gjedhit janë: Fieri me 14 %, Elbasani me 13 %, Tirana dhe Shkodra me 10 % ndaj numrit total të krerëve në të gjithë vendin. Gjirokastra është rajoni i cili në rang vendi ka numrin më të vogël të gjedhit me 4,7 % ndaj totalit.

Të leshta: Numri i të leshtave nuk ka patur ndryshime të dukshme në vitet e fundit. Në vitin 2015, numri i të leshtave ka qenë 1.918.000 krerë ose 1,2 % më shumë se në vitin 2014. Kategoria kryesore e të leshtave janë delet e qumështit me 74 % ndaj totalit të tufës. Rajonet ku është më i përqëndruar mbarështimi i të leshtave është Vlora me 18 %, Gjirokastra me 15 % dhe Fieri me 14 %. Lezha është rajoni i cili ka numrin më të vogël të të leshtave me 1,7 % ndaj totalit të numrit të krerëve në të gjithë vendin.

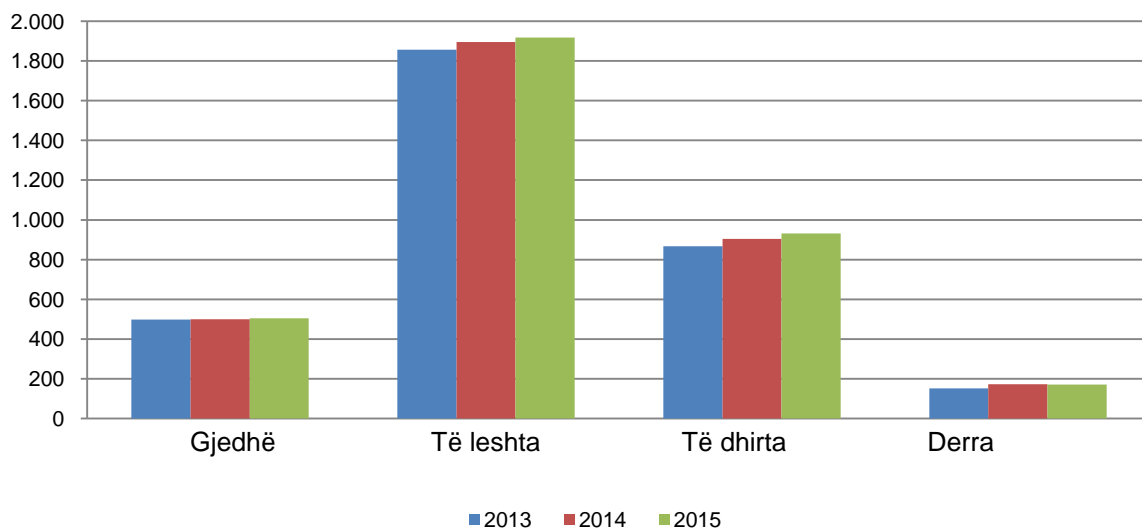
Të dhirta: Në vitin 2015 kanë qenë 932.000 krerë nga 904.000 krerë që ishin në vitin 2014 me një rritje vjetore 3,1 %. Kategoria kryesore janë dhitë e qumështit me 75 % ndaj totalit të tufës. Rajonet ku është më i përqëndruar mbarështimi i të dhirtave është Gjirokastra me 15 %, Elbasani me 14,1 % dhe Vlora me 13,6 %. Durrësi është rajoni i cili ka numrin më të vogël të të dhirtave me 2,3 % ndaj totalit.

Derrat: Në vitin 2015 numri i krerëve të derrave ka qenë 171.400 krerë, nga 172.500 krerë që ishte në vitin 2014 duke shënuar një rënie vjetore me 0,6 %. Përqëndrimi më madh i numrit të krerëve është në Lezhë me 37 % dhe Shkodër me 28 % ndaj totalit të gjithë krerëve. Rajonet me numrin më të vogël përfaqësues të derrave janë: Gjirokastra me 0,7 % dhe Kukësi me 1,7 % ndaj totalit të krerëve të derrave në të gjithë vendin.

Tab.2 Numri i krerëve të bagëtive në 000/krerë

Emërtimi	2013	2014	2015
Gjedhë	498	500	504
Lope	356	358	357
Të imta	2.723	2.804	2.850
-Të leshta	1.856	1.896	1.918
Dele	1.413	1.419	1.417
-Të dhirta	867	904	932
Dhi	656	695	700
Derra	152	172	171
-Dosa	12	12	11
Njëthundrake	93	91	91
-Kuaj	35	32	31
Shpendë	8.928	9.493	8.558
-Pula	5.934	6.645	5.323
Bletë/koshere	246	261	271

Fig. 4 Numri i krerëve të bagëtive 000/krerë

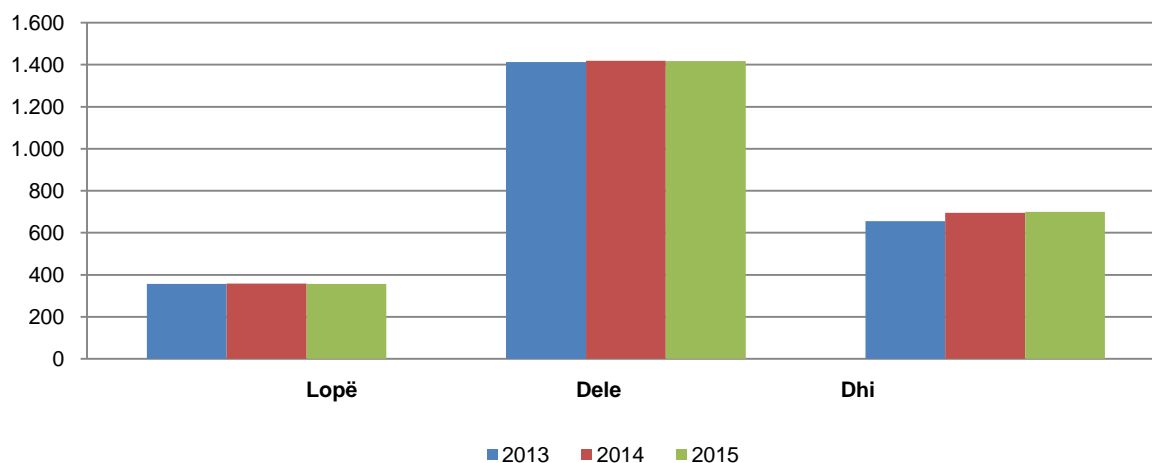


Gjatë vitit 2015 prodhimet blegtorale nuk kanë patur luhatje të theksuara krahasuar me vitin 2014. Në terma vjetorë prodhimi i qumështit gjatë viti 2015 është ulur me 0,2 %, prodhimi i mishit peshë e gjallë është rritur me 1,9 %, dhe prodhimi i vezëve është ulur me 0,6 % krahasuar me vitin 2014.

Tab.3 Numri i kafshëve të qumështit 000/krerë

Emërtimi	2013	2014	2015
Lopë	356	358	357
Dele	1.413	1.419	1.417
Dhi	656	695	700

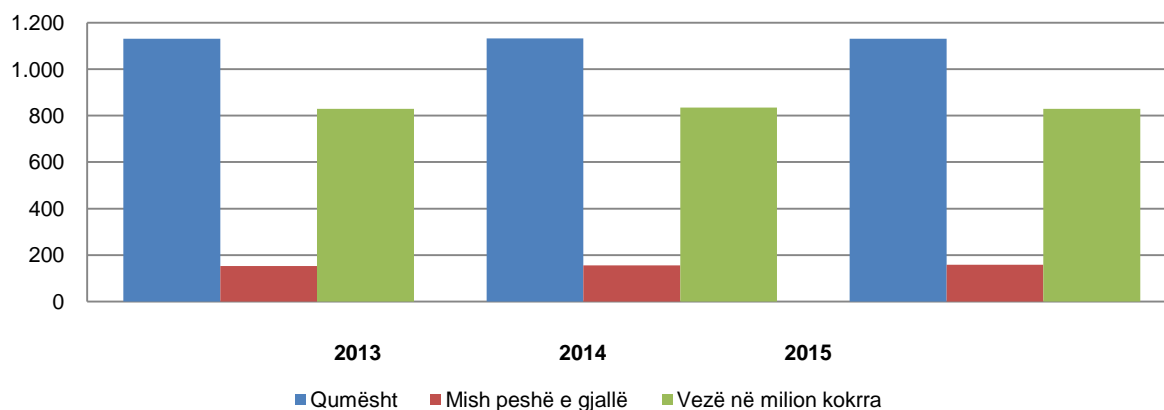
Fig. 5 Numri i kafshëve të qumështit 000/krerë



Tab.4 Prodhimet blegtorale në 000/ton

Emërtimi	2013	2014	2015
Qumësht	1.131	1.133	1.131
Mish peshë e gjallë	153	155	158
Vezë/milionë kokra	830	835	830

Fig. 6 Prodhimet Blegtorale 000/ton



Metodologjia

Informacioni mblidhet në terren nga specialistët e ekstensionit në të gjithë vendin. Këta specialistë mbledhin të dhëna drejtpërdrejt nga fermerët. Prodhimi bujqësor është sinonim me prodhimin e vjelë dhe përfshin sasi të shitura, konsumin direkt në familjet fermere, humbjet dhe mbetjet në fermë, si dhe humbjet gjatë transportit, ruajtjes dhe paketimit. Statistikat e bimëve i referohen të dhënave vjetore si: sipërfaqe e kultivuar, prodhim i korrur dhe rendiment.

Të dhënat blegtorale grumbullohen për numrin e kafshëve që mbarështojnë fermerët si dhe prodhimet blegtorale. Specialistët e ekstensionit grumbullojnë të dhëna për ti krahasuar dhe me të dhënat e shërbimit veterinar i cili kryen matrikullimin dhe vaksinimin e kafshëve (procesi është në vazhdimësi). Shërbimi veterinar kryen në momentin e vaksinimit inventarin e kafshëve në nivel komune. Specialistët e ekstensionit kanë marrëdhënie dhe me veterinerët privatë. Këta veterinerë kryejnë shërbime të ndryshme në mënyrë private pranë fermerëve (si kontroll nga sëmundjet, ngordhje të kafshëve apo lindje, therje, vaksinime etj). Në fund specialistët e ekstensionit krahasojnë të dhënat nga të tre burimet. Specialistët e ekstensionit grumbullojnë gjithashtu të dhëna për prodhimet bujqësore dhe blegtorale nga fermerët. Të dhëna për rendimentin e prodhimeve grumbullohen nga fermat më përfaqësuese në nivel komune. Të dhënat e grumbulluara dërgohen në Ministrinë e Bujqësisë. Zhvillimit Rural dhe Administrimit të Ujërave, ku specialistët e prodhimit bimor dhe blegtoral bëjnë vlerësime duke krahasuar të dhënat e grumbulluara nga terreni me të dhënat e fermave në vite.

Ministria e Bujqësisë përdor tre burime informacioni për grumbullimin e të dhënave:

1. Ekspertët e ekstensionit që janë pjesë e strukturave të Drejtorisë së Bujqësisë në rrethe
2. Shërbimin veterinar në rrethe
3. Veterinerët private

Përkufizime

Njësia Ekonomike Bujqësore (NJEK) - është njësi e vetme, teknike ekonomike, e përcaktuar në një drejtim unik, nga terreni dhe pse në parcela jo të vazhdueshme, në të cilën realizohet prodhimi bujqësor dhe blegtoral që drejtohet nga një person i vetëm ose grup personash, për realizimin e veprimtarive bujqësore – blegtorale.

Njësi ekonomike bujqësore konsiderohen edhe njësitë ekonomike me drejtim të plotë blegtoral, në të cilat arrihet mbarështrimi i kafshëve pa patur në administrim tokë bujqësore, pra ku toka nuk figuron si element përbërës i njësisë.

Tokë e punueshme

Toka e punueshme është toka arë e pluguar ose e lëruar rregullisht, sipas një sistemi të qarkullimit bimor. Sipërfaqja e kultivuar me bimë arash, është sipërfaqja e mbjellë me bimë arash në vitin bujqësor të dhënë. Këtu bëhet fjalë për sipërfaqe me kultura kryesore (të para). Kultura të kryesore janë drithrat e bukës, kulturat e pranverës misri kokërr, patatja, fasulja, bimët industriale, foragjeret shumëvjeçare, etj.

Drufrutorët

Drufrutorët përfaqësohen nga pemët frutore (frutat farore, bërthamore, subtropikale, arvore e tjera), ullinjt, agrumet, vreshtat dhe pjergullat.

Blegtoria dhe shpendët mbulojnë të gjitha kafshët pavarësisht nga mosha e tyre vendndodhja ose qëllimi i tyre për mbarështim. Kafshët mund të jenë prezent në Njësinë Ekonomike Bujqësore, ose jashtë fermave bujqësore në kullotë.

Klasifikimi

Klasifikimi i bimëve të arave bëhet sipas grup kulturash (drithëra, perime, bimë industriale, foragjere, farëra vajore, patate, fasule) në fushë të hapur dhe serra, kulturë e parë dhe e dytë.

Klasifikimi i drufrutorëve bëhet sipas: pemët frutore, ullinj, agrume, vreshta dhe pjergulla për numrin e pemëve gjithësej, pemët në prodhim, prodhimin dhe rendimentin.

Klasifikimi i kafshëve bëhet sipas llojeve (gjedhë, të leshta, të dhirta, derra, kuaj), sipas moshës, seksit dhe destinacionit ekonomik.

Shpendët janë të grupuar në një grup të vetëm dhe përfshihen pulat, pulat afrikane, gjela deti, pata, rosa, etj.