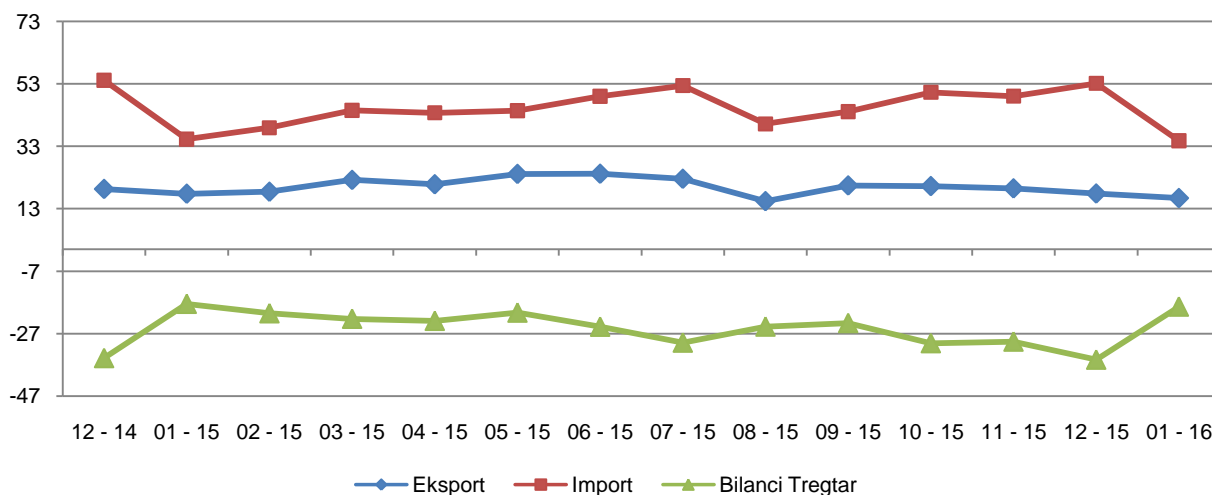


# Tregtia e jashtme e mallrave

## Janar 2016

**Tiranë, më 29 Shkurt 2016:** Në muajin Janar 2016 eksportet e mallrave arritën vlerën 16 mld lekë, duke u ulur me 7,8 % në krahasim me Janar 2015 dhe 8,1 % në krahasim me Dhjetor 2015. Importet e mallrave në muajin Janar 2016 arritën vlerën 35 mld lekë, duke u ulur me 1,5 % në krahasim me Janar 2015 dhe 34,6 % në krahasim me Dhjetor 2015. Deficiti tregtar i këtij muaji është 18 mld lekë, duke u rritur me 5,0 % krahasuar me Janar 2015 dhe duke u ulur me 48,0 % në krahasim me Dhjetor 2015.

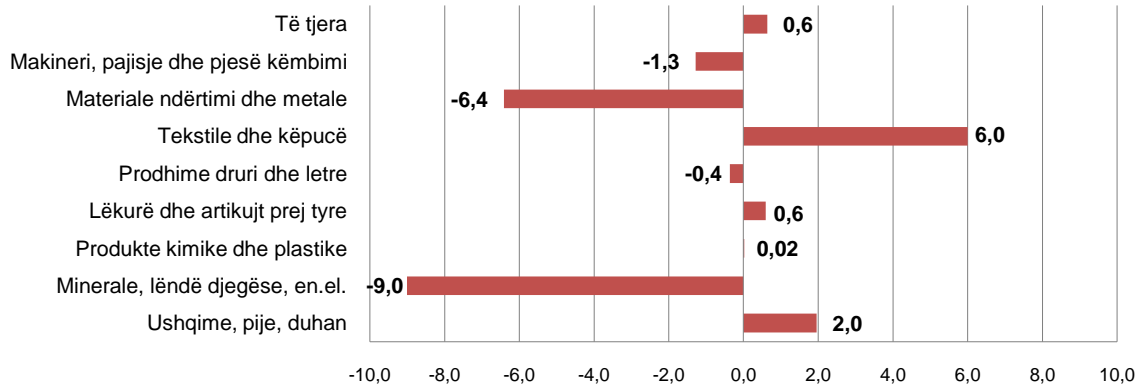
Fig. 1 Qarkullimi i mallrave, Dhjetor 2014 – Janar 2016 (miliardë lekë)



### Ndikimi i grupeve kryesore në ndryshimin vjetor të eksporteve:

Ulja vjetore e eksporteve prej 7,8 % këtë muaj është ndikuar kryesisht nga grupet: “Minerale, lëndë djegëse, energji elektrike” me -9,0 pikë përqindje, “Materiale ndërtimi dhe metale” me -6,4 pikë përqindje, “Makineri, pajisje dhe pjesë këmbimi” me -1,3 pikë përqindje. Në ndryshimin vjetor të eksporteve kanë ndikuar pozitivisht grupet: “Tekstile dhe këpucë” me +6,0 pikë përqindje, “Ushqime, pije, duhan” kanë kontribuar me +2,0 pikë përqindje, “Lëkurë dhe artikuj prej tyre” me +0,6 pikë përqindje.

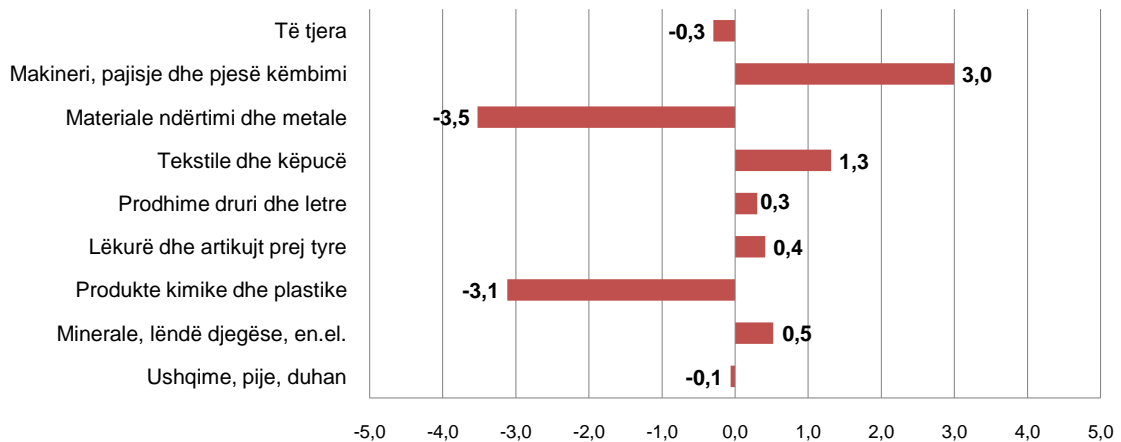
**Fig.2 Ndikimi i grupeve në ndryshimin vjetor të eksporteve**



**Ndikimi i grupeve kryesore në ndryshimin vjetor të importeve:**

Ulja vjetore e importeve prej 1,5 % këtë muaj është ndikuar kryesisht nga grupet: “Materiale ndërtimi dhe metale” me -3,5 pikë përqindje, “Produkte kimike dhe plastike” me -3,1 pikë përqindje dhe “Ushqim, pije duhan” me -0,1 pikë përqindje. Në ndryshimin vjetor të importeve kanë ndikuar pozitivisht grupet: “Makineri, pajisje dhe pjesë këmbimi” me +3,0 pikë përqindje, “Tekstile dhe këpucë” me +1,3 pikë përqindje, “Minerale, lëndë djegëse, energji elektrike” me +0,5 pikë përqindje.

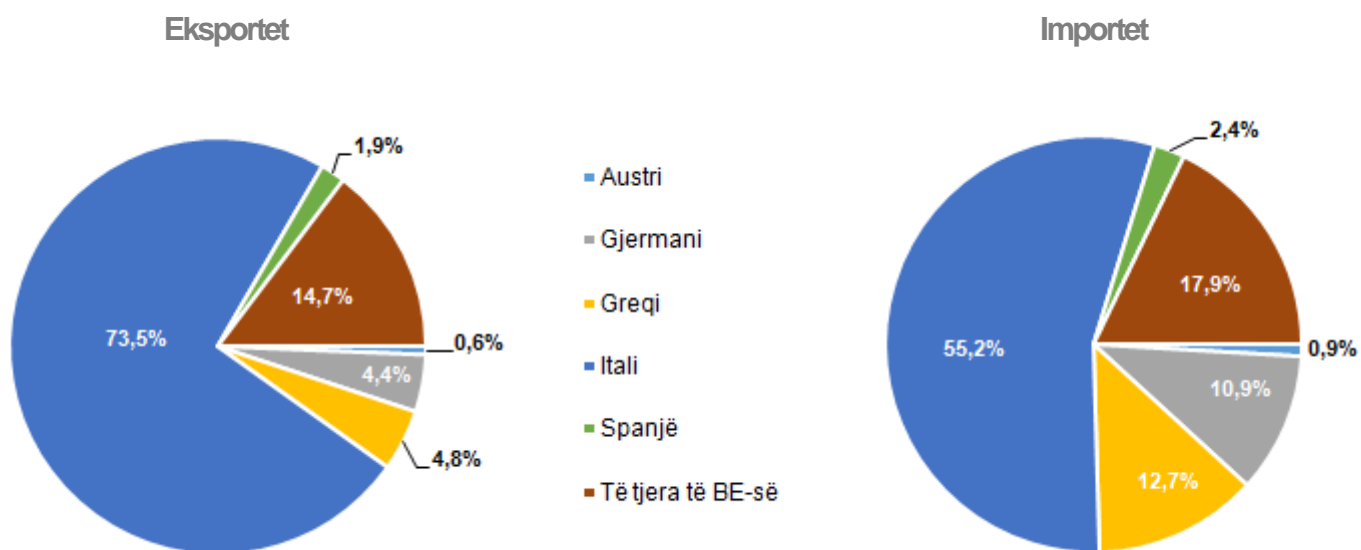
**Fig.3 Ndikimi i grupeve në ndryshimin vjetor të importeve**



Në muajin Janar 2016, vendet me të cilët Shqipëria ka pasur rritje më të madhe të eksporteve, në krahasim me Janar 2015 janë: Italia me 8,1 %, Greqia me 17,9 % dhe Hungaria 353,4 %. Ndërsa vendet me të cilat eksportet kanë pasur uljen më të madhe janë: Kosova me 7,4 %, Gjermania me 1,5 %, dhe Kina me 36,8 %.

Në muajin Janar 2016, vendet me të cilët Shqipëria ka pasur rritje më të madhe të importeve, në krahasim me Janar 2015 janë: Italia me 18,3 %, Gjermania me 3,1 % dhe Polonia me 34,8 %. Ndërsa vendet me të cilat importet kanë pasur uljen më të madhe janë: Kina me 4,2 %, Turqia me 5,6 % dhe Greqia me 3,8 %.

Fig.4 Tregtia e jashtme e mallrave sipas disa vendeve të BE-së, Janar 2016



Shkëmbimet tregtare me vendet e BE zënë 67,4 % të gjithë tregtisë. Në Janar 2016, eksportet drejt vendeve të BE-së zënë 86,2 % të eksporteve gjithsej dhe importet nga vendet e BE-së zënë 58,6 % të importeve gjithsej. Partnerët kryesorë tregtarë janë Italia (42,3 %), Kina (7,4 %) Greqia (6,4 %), dhe Turqia (5,7 %).

Tab. 1 Qarkullimi i mallrave (milionë lekë)

Vitet	Muajt	Eksporte	Importe	Bilanci Tregtar	% e mbulimit
2000		37.037	157.109	-120.072	23,6
2001		44.096	190.155	-146.059	23,2
2002		47.490	210.368	-162.878	22,6
2003		54.487	225.983	-171.496	24,1
2004		62.121	236.072	-173.951	26,3
2005		65.818	262.191	-196.373	25,1
2006		77.405	299.147	-221.742	25,9
2007		97.171	376.194	-279.023	25,8
2008		112.572	439.894	-327.322	25,6
2009		104.515	428.839	-324.324	24,4
2010		161.548	477.768	-316.220	33,8
2011		196.897	544.004	-347.107	36,2
2012		213.030	528.490	-315.460	40,3
2013		246.397	517.378	-270.981	47,6
2014		255.759	552.279	-296.520	46,3
2015		243.183	544.560	-301.377	44,7
2014	01 - 14	17.869	34.922	-17.053	51,2
	02 - 14	20.304	39.193	-18.889	51,8
	03 - 14	21.302	42.478	-21.176	50,1
	04 - 14	22.720	44.308	-21.588	51,3
	05 - 14	25.317	48.241	-22.924	52,5
	06 - 14	22.490	49.351	-26.860	45,6
	07 - 14	22.911	47.158	-24.247	48,6
	08 - 14	18.582	44.601	-26.019	41,7
	09 - 14	21.324	47.402	-26.078	45,0
	10 - 14	22.269	52.436	-30.167	42,5
	11 - 14	21.380	48.080	-26.700	44,5
	12 - 14	19.290	54.108	-34.818	35,7
2015	01 - 15	17.763	35.245	-17.482	50,4
	02 - 15	18.392	38.889	-20.497	47,3
	03 - 15	22.179	44.437	-22.258	49,9
	04 - 15	20.783	43.696	-22.913	47,6
	05 - 15	24.098	44.382	-20.284	54,3
	06 - 15	24.158	48.952	-24.794	49,4
	07 - 15	22.540	52.410	-29.870	43,0
	08 - 15	15.376	40.126	-24.750	38,3
	09 - 15	20.403	44.027	-23.624	46,3
	10 - 15	20.204	50.249	-30.044	40,2
	11 - 15	19.468	49.017	-29.549	39,7
	12 - 15	17.817	53.129	-35.312	33,5
2016	01 - 16	16.369	34.732	-18.363	47,1

**Tab. 2 Tregtia e jashtme e mallrave sipas vendeve partnere (milionë lekë)**

	Eksporte		Importe	
	Janar 2015	Janar 2016	Janar 2015	Janar 2016
<b>Vendet e BE-së</b>	<b>13.721</b>	<b>14.107</b>	<b>18.912</b>	<b>20.356</b>
Austri	477	90	264	188
Mbretëri e Bashkuar	45	30	367	209
Gjermani	633	623	2.147	2.213
Greqi	572	674	2.696	2.594
Itali	9.593	10.374	9.500	11.239
Spanjë	1.411	271	383	486
Kroaci	29	34	156	254
Të tjera të BE-së	962	2.010	3.400	3.171
Kinë	574	363	3.550	3.402
Kosovë	773	716	338	225
Maqedonia	186	180	452	368
Rusi	-	-	1.014	703
SHBA	204	97	818	661
Turqi	1.321	99	2.959	2.792
Ukrainë	3	12	411	110
Zvicër	29	73	1.144	604
Të tjera	952	723	5.648	5.511
<b>Gjithsej</b>	<b>17.763</b>	<b>16.369</b>	<b>35.245</b>	<b>34.732</b>

**Tab. 3 Tregtia e jashtme sipas grup mallrave (milionë lekë)**

Grup-mallrat	Eksporte		Importe	
	Janar 2015	Janar 2016	Janar 2015	Janar 2016
<b>Gjithsej</b>	<b>17.763</b>	<b>16.369</b>	<b>35.245</b>	<b>34.732</b>
Ushqime, pije, duhan	1.115	1.462	6.436	6.415
Minerale, lëndë djegëse, en.el.	3.647	2.047	4.318	4.502
Produkte kimike dhe plastike	244	247	5.018	3.919
Lëkurë dhe artikujt prej tyre	169	275	865	1.011
Prodhime druri dhe letre	656	591	1.215	1.321
Tekstile dhe këpucë	7.373	8.439	4.389	4.852
Materiale ndërtimi dhe metale	3.156	2.018	4.961	3.719
Makineri, pajisje dhe pjesë këmbimi	1.043	816	6.989	8.044
Të tjera	361	473	1.055	951

**Tab. 4 Eksportet sipas grup mallrave dhe partnerëve kryesorë, Janar 2016 ( milionë lekë)**

Grup-mallrat	Itali	Kosovë	Greqi	Gjermani	Të tjera
<b>Gjithsej</b>	<b>10.374</b>	<b>716</b>	<b>674</b>	<b>623</b>	<b>3.981</b>
Ushqim, pije duhan	682	144	114	98	423
Minerale, lëndë djegëse, ener. elek.	488	130	19	13	1.398
Produkte kimike dhe plastike	121	46	15	5	61
Lëkurë dhe artikuj prej lëkure	254	-	3	-	526
Prodhime druri dhe letre	462	18	49	4	59
Tekstile dhe këpucë	6.609	2	354	418	1.055
Materiale ndërtimi dhe metale	958	242	96	43	678
Makineri, pajisje dhe pjesë këmbimi	560	43	6	33	175
Të tjera	240	92	18	9	115

**Tab. 5 Importet sipas grup mallrave dhe partnerëve kryesorë, Janar 2016 (milionë lekë)**

Grup-mallrat	Itali	Kinë	Turqi	Greqi	Të tjera
<b>Gjithsej</b>	<b>11.239</b>	<b>3.402</b>	<b>2.792</b>	<b>2.594</b>	<b>14.704</b>
Ushqim, pije duhan	1.068	36	313	950	4.047
Minerale, lëndë djegëse, ener. elek.	1.468	1	30	285	2.718
Produkte kimike dhe plastike	815	304	411	400	1.989
Lëkurë dhe artikuj prej lëkure	865	37	12	7	90
Prodhime druri dhe letre	400	48	218	160	495
Tekstile dhe këpucë	2.714	500	868	207	563
Materiale ndërtimi dhe metale	1.106	801	384	351	1.077
Makineri, pajisje dhe pjesë këmbimi	2.581	1.475	464	137	3.387
Të tjera	222	201	92	98	338

# Përkufizime

Eksportet janë në përgjithësi mallra të destinuara tek një vend i tretë, të vendosura nën regjimin doganor, në përpunimin pasiv, ose të riekportuar pas përpunimit aktiv.

Vlera F.O.B: Është vlera e mallrave të eksportuara deri në kufirin e vendit eksportues, pra përfshin koston e mallrave të eksportuara dhe shpenzimet deri në kufi të vendit eksportues.

Importet janë në përgjithësi mallra që vinë nga një vend i tretë, të vendosura direkt në qarkullim të lirë ose që qëndrojnë në magazinat e ruajtjes nën procedurat doganore të lejimit për qarkullim të lirë, për përpunim aktiv ose për përpunim nën kontrollin doganor.

Vlera C.I.F: Është vlera e mallrave të importuara dërguar deri në kufirin e vendit importues, pra përfshin koston e mallit, edhe shpenzimet e transportit dhe sigurimit deri në kufirin e vendit që importon mallrat.

Nomenklatura e Kombinuar (NK) është një nomenklaturë mallrash e përdorur për statistikat e tregtisë ndërkombëtare të mallrave dhe për tarifatat doganore.

<http://www.instat.gov.al/al/metodologji/klasifikime-nomenklatura.aspx>;

Vendet anëtare të Bashkimit Evropian: Belgjikë, Gjermani, Francë, Itali, Luksemburg, Holandë, Mbretëria e Bashkuar, Danimarkë, Irlandë, Greqi, Spanjë, Portugali, Austri, Finlandë, Suedi, Qipro, Çeki, Estoni, Hungari, Letoni, Lituani, Maltë, Poloni, Sllovaki, Slloveni, Bullgari, Rumani, Kroaci.

## Shpjegimi i simboleve

0 vlerë më e vogël se gjysma e njësisë matëse

- pa vlerë

÷ deri