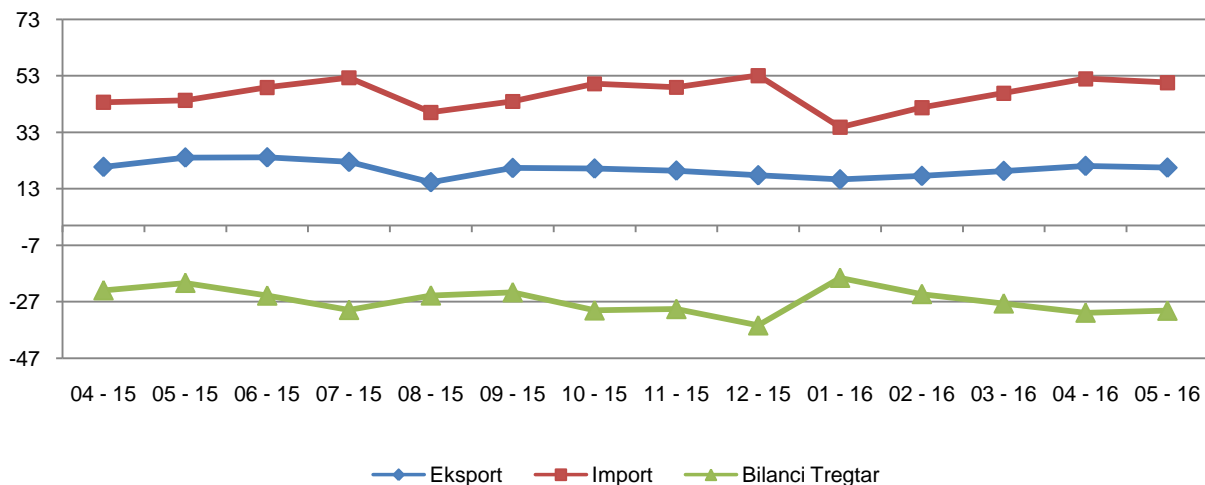


Tregtia e jashtme e mallrave

Maj, 2016

Tiranë, më 28 Qershor 2016: Në muajin Maj 2016 eksportet e mallrave arritën vlerën 21 mld lekë, duke u ulur me 14,8 % në krahasim me Maj 2015 dhe me 2,9 % në krahasim me Prill 2016. Importet e mallrave në muajin Maj 2016 arritën vlerën 51 mld lekë, duke u rritur me 14,2 % në krahasim me Maj 2015 dhe duke u ulur me 2,5 % në krahasim me Prill 2016. Deficiti tregtar i këtij muaji është 30 mld lekë, duke u rritur me 48,6 % krahasuar me Maj 2015 dhe duke u ulur me 2,3 % në krahasim me Prill 2016.

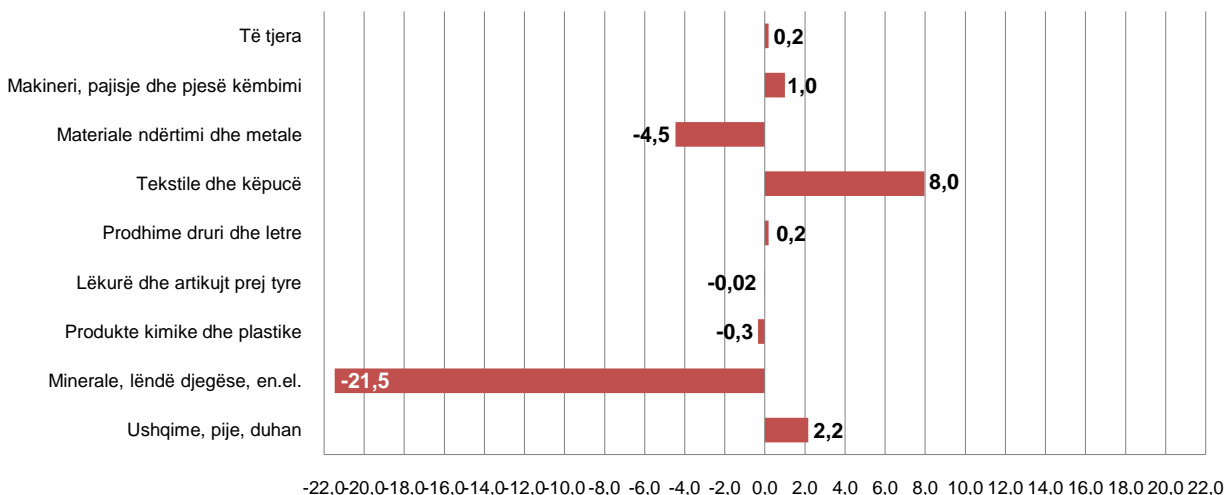
Fig. 1 Qarkullimi i mallrave, Prill 2015 – Maj 2016 (miliardë lekë)



Ndikimi i grupeve kryesore në ndryshimin vjetor të eksporteve:

Rënia vjetore e eksporteve prej 14,8 % këtë muaj është ndikuar kryesisht nga grupet: “Minerale, lëndë djegëse, energji elektrike” me -21,5 pikë përqindje, “Materiale ndërtimi dhe metale” me -4,5 pikë përqindje, “Produkte kimike dhe plastike” me -0,3 pikë përqindje. Në ndryshimin vjetor të eksporteve kanë ndikuar pozitivisht grupet: “Tekstile dhe këpucë” me +8,0 pikë përqindje, “Ushqime, pije, duhan” kanë kontribuar me +2,2 pikë përqindje, “Makinëri, pajisje dhe pjesë këmbimi” me +1,0 pikë përqindje.

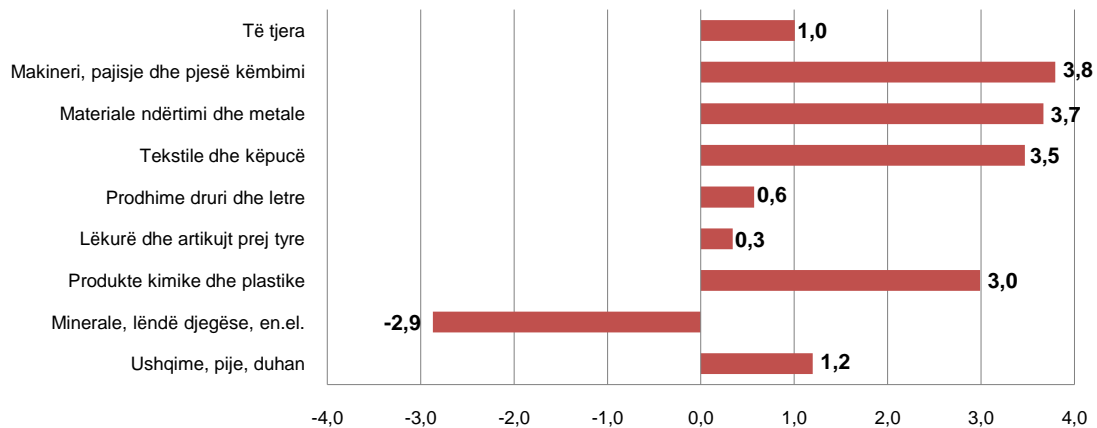
Fig.2 Ndikimi i grupeve në ndryshimin vjetor të eksporteve



Ndikimi i grupeve kryesore në ndryshimin vjetor të importeve:

Rritja vjetore e importeve prej 14,2 % këtë muaj është ndikuar kryesisht nga grupet: “Makineri, pajisje dhe pjesë këmbimi” me +3,8 pikë përqindje, “Materiale ndërtimi dhe metale” me +3,7 pikë përqindje, “Tekstile dhe këpucë” me +3,5 pikë përqindje”. Në ndryshimin vjetor të importeve ka ndikuar negativisht grupi: “Minerale, lëndë djegëse, energji elektrike” me -2,9 pikë përqindje.

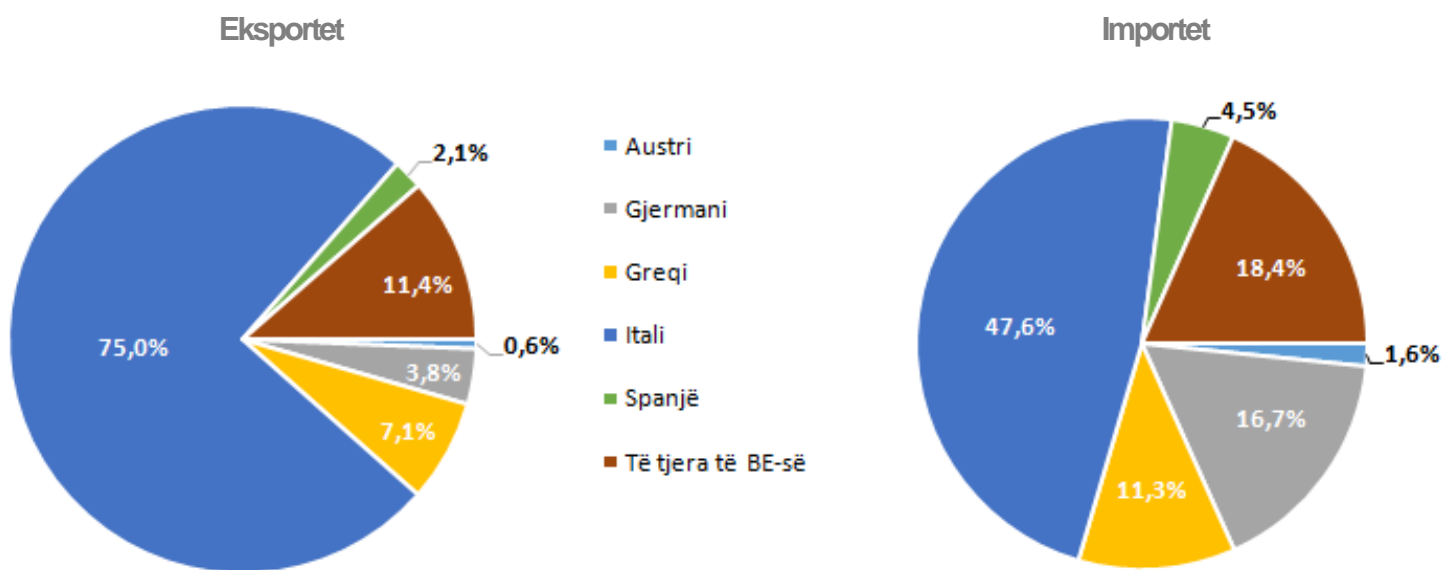
Fig.3 Ndikimi i grupeve në ndryshimin vjetor të importeve



Në muajin Maj 2016, vendet me të cilët Shqipëria ka pasur rritje më të madhe të eksporteve, në krahasim me Maj 2015 janë: Italia me 5,8 %, Greqia me 22,8 % dhe Serbia 44,8%. Ndërsa vendet me të cilat eksportet kanë pasur uljen më të madhe janë: Kosova me 44,6 %, Gjermania me 16,2 % dhe Maqedonia me 21,7 %.

Në muajin Maj 2016, vendet me të cilët Shqipëria ka pasur rritje më të madhe të importeve, në krahasim me Maj 2015 janë: Gjermania me 90,5 %, Kina me 97,4 % dhe Turqia me 9,3 %. Ndërsa vendet me të cilat importet kanë pasur uljen më të madhe janë: Italia me 0,3 %, Greqia me 9,8 % dhe Serbia me 12,4 %.

Fig.4 Tregtia e jashtme e mallrave sipas disa vendeve të BE-së, Maj 2016



Shkëmbimet tregtare me vendet e BE zënë 68,2 % të gjithë tregtisë. Në Maj 2016, eksportet drejt vendeve të BE-së zënë 76,4 % të eksporteve gjithsej dhe importet nga vendet e BE-së zënë 64,9 % të importeve gjithsej. Partnerët kryesorë tregtarë janë: Italia (38,5 %), Gjermania (8,6 %), Kina (7,7 %) dhe Greqia (6,8 %)

Tab. 1 Qarkullimi i mallrave (milionë lekë)

Vitet	Muajt	Eksporte	Importe	Bilanci Tregtar	% e mbulimit
2000		37.037	157.109	-120.072	23,6
2001		44.096	190.155	-146.059	23,2
2002		47.490	210.368	-162.878	22,6
2003		54.487	225.983	-171.496	24,1
2004		62.121	236.072	-173.951	26,3
2005		65.818	262.191	-196.373	25,1
2006		77.405	299.147	-221.742	25,9
2007		97.171	376.194	-279.023	25,8
2008		112.572	439.894	-327.322	25,6
2009		104.515	428.839	-324.324	24,4
2010		161.548	477.768	-316.220	33,8
2011		196.897	544.004	-347.107	36,2
2012		213.030	528.490	-315.460	40,3
2013		246.397	517.378	-270.981	47,6
2014		255.759	552.279	-296.520	46,3
2015		243.183	544.593	-301.410	44,7
2014	01 - 14	17.869	34.922	-17.053	51,2
	02 - 14	20.304	39.193	-18.889	51,8
	03 - 14	21.302	42.478	-21.176	50,1
	04 - 14	22.720	44.308	-21.588	51,3
	05 - 14	25.317	48.241	-22.924	52,5
	06 - 14	22.490	49.351	-26.860	45,6
	07 - 14	22.911	47.158	-24.247	48,6
	08 - 14	18.582	44.601	-26.019	41,7
	09 - 14	21.324	47.402	-26.078	45,0
	10 - 14	22.269	52.436	-30.167	42,5
	11 - 14	21.380	48.080	-26.700	44,5
	12 - 14	19.290	54.108	-34.818	35,7
2015	01 - 15	17.763	35.245	-17.482	50,4
	02 - 15	18.392	38.889	-20.497	47,3
	03 - 15	22.179	44.437	-22.258	49,9
	04 - 15	20.783	43.696	-22.913	47,6
	05 - 15	24.098	44.382	-20.284	54,3
	06 - 15	24.158	48.956	-24.798	49,3
	07 - 15	22.540	52.411	-29.871	43,0
	08 - 15	15.376	40.126	-24.750	38,3
	09 - 15	20.403	44.027	-23.624	46,3
	10 - 15	20.204	50.249	-30.044	40,2
	11 - 15	19.468	49.017	-29.549	39,7
	12 - 15	17.817	53.157	-35.340	33,5
2016	01 - 16	16.380	34.879	-18.499	47,0
	02 - 16	17.592	41.841	-24.249	42,0
	03 - 16	19.361	46.937	-27.576	41,2
	04 - 16	21.129	51.979	-30.850	40,6
	05 - 16	20.524	50.668	-30.144	40,5

Tab. 2 Tregtia e jashtme e mallrave sipas vendeve partnere (milionë lekë)

	Eksporte				Importe			
	Maj-15	Maj-16	Jan.- Maj 2015	Jan.- Maj 2016	Maj-15	Maj-16	Jan.- Maj 2015	Jan.- Maj 2016
Vendet e BE-së	16.955	15.690	73.157	76.233	29.378	32.897	126.751	143.072
Austri	233	101	1.999	509	709	526	2.472	2.247
Mbretëri e Bashkuar	9	67	250	179	313	406	1.752	1.654
Gjermani	715	599	2.940	3.247	2.881	5.489	13.390	22.299
Greqi	902	1.107	3.873	4.364	4.108	3.706	17.516	17.587
Itali	11.126	11.767	50.402	55.004	15.697	15.650	64.032	68.048
Spanjë	921	324	4.259	2.061	618	1.482	2.724	4.729
Kroaci	33	369	156	566	396	272	1.869	1.511
Të tjera të BE-së	3.018	1.356	9.277	10.302	4.655	5.366	22.996	24.997
Kinë	730	515	3.277	1.847	2.528	4.991	18.310	20.012
Kosovë	2.725	1.510	9.847	6.513	518	583	2.221	2.123
Maqedonia	713	558	2.643	2.217	690	686	3.159	2.776
Rusi	9	45	11	46	1.089	629	4.121	4.757
SHBA	107	119	1.365	593	694	794	4.342	3.567
Turqi	715	96	4.753	458	3.312	3.619	15.729	17.387
Ukrainë	33	24	39	69	185	457	1.290	1.817
Zvicër	148	127	1.170	1.067	367	514	3.592	3.292
Të tjera	1.963	1.841	6.953	5.942	5.621	5.498	27.133	27.499
Gjithsej	24.098	20.524	103.216	94.985	44.382	50.668	206.649	226.303

Tab. 3 Tregtia e jashtme sipas grup mallrave (milionë lekë)

Grup-mallrat	Eksporte				Importe			
	Maj-15	Maj-16	Jan.- Maj 2015	Jan.- Maj 2016	Maj-15	Maj-16	Jan.- Maj 2015	Jan.- Maj 2016
Gjithsej	24.098	20.524	103.216	94.985	44.382	50.668	206.649	226.303
Ushqime, pije, duhan	2.137	2.659	7.150	9.539	7.778	8.309	36.912	39.158
Minerale, lëndë djegëse, en.el.	8.243	3.068	29.326	15.276	4.993	3.720	23.363	18.957
Produkte kimike dhe plastike	431	349	1.671	1.730	5.903	7.230	29.293	31.996
Lëkurë dhe artikujt prej tyre	226	221	1.119	1.197	1.783	1.934	6.198	7.014
Prodhime druri dhe	623	665	3.411	3.182	1.615	1.867	7.784	8.832
Tekstile dhe këpucë	7.319	9.236	35.650	44.282	6.063	7.602	26.276	32.074
Materiale ndërtimi dhe metale	3.676	2.598	16.881	12.317	5.739	7.366	26.217	32.832
Makineri, pajisje dhe pjesë këmbimi	876	1.116	5.592	4.671	8.753	10.437	42.899	47.456
Të tjera	567	612	2.415	2.792	1.756	2.202	7.704	7.983

Tab. 4 Eksportet sipas grup mallrave dhe partnerëve kryesorë, Janar-Maj 2016 (milionë lekë)

Grup-mallrat	Itali	Kosovë	Greqi	Gjermani	Të tjera
Gjithsej	55.004	6.513	4.364	3.247	25.858
Ushqim, pije duhan	2.892	1.096	866	406	4.279
Minerale, lëndë djegëse, ener. elek.	2.576	1.266	192	100	11.143
Produkte kimike dhe plastike	569	552	136	116	356
Lëkurë dhe artikuj prej lëkure	1.079	0	23	3	92
Prodhime druri dhe letre	2.421	114	343	41	263
Tekstile dhe këpucë	35.980	25	1.896	2.120	4.260
Materiale ndërtimi dhe metale	5.126	2.708	731	219	3.533
Makineri, pajisje dhe pjesë këmbimi	3.111	270	32	168	1.090
Të tjera	1.249	483	145	73	842

Tab. 5 Importet sipas grup mallrave dhe partnerëve kryesorë, Janar-Maj (milionë lekë)

Grup-mallrat	Itali	Gjermani	Kinë	Greqi	Të tjera
Gjithsej	68.048	22.299	20.012	17.587	98.358
Ushqim, pije duhan	6.897	1.668	198	6.072	24.324
Minerale, lëndë djegëse, ener. elek.	7.231	235	498	1.377	9.615
Produkte kimike dhe plastike	6.694	2.469	1.609	3.037	18.187
Lëkurë dhe artikuj prej lëkure	5.595	2	285	50	1.084
Prodhime druri dhe letre	2.587	325	379	988	4.552
Tekstile dhe këpucë	16.693	1.037	3.710	1.480	9.154
Materiale ndërtimi dhe metale	6.972	7.057	4.477	2.812	11.515
Makineri, pajisje dhe pjesë këmbimi	13.199	8.932	7.290	1.151	16.884
Të tjera	2.181	574	1.566	619	3.043

Përkufizime

Eksportet janë në përgjithësi mallra të destinuara tek një vend i tretë, të vendosura nën regjimin doganor, në përpunimin pasiv, ose të riekportuar pas përpunimit aktiv.

Vlera F.O.B: Është vlera e mallrave të eksportuara deri në kufirin e vendit eksportues, pra përfshin koston e mallrave të eksportuara dhe shpenzimet deri në kufi të vendit eksportues.

Importet janë në përgjithësi mallra që vinë nga një vend i tretë, të vendosura direkt në qarkullim të lirë ose që qëndrojnë në magazinat e ruajtjes nën procedurat doganore të lejimit për qarkullim të lirë, për përpunim aktiv ose për përpunim nën kontrollin doganor.

Vlera C.I.F: Është vlera e mallrave të importuara dërguar deri në kufirin e vendit importues, pra përfshin koston e mallit, edhe shpenzimet e transportit dhe sigurimit deri në kufirin e vendit që importon mallrat.

Nomenklatura e Kombinuar (NK) është një nomenklaturë mallrash e përdorur për statistikat e tregtisë ndërkombëtare të mallrave dhe për tarifatat doganore.

<http://www.instat.gov.al/al/metodologji/klasifikime-nomenklatura.aspx>;

Vendet anëtare të Bashkimit Evropian: Belgjikë, Gjermani, Francë, Itali, Luksemburg, Holandë, Mbretëria e Bashkuar, Danimarkë, Irlandë, Greqi, Spanjë, Portugali, Austri, Finlandë, Suedi, Qipro, Çeki, Estoni, Hungari, Letoni, Lituani, Maltë, Poloni, Sllovaki, Slloveni, Bullgari, Rumani, Kroaci.

Shpjegimi i simboleve

0 vlerë më e vogël se gjysma e njësisë matëse

- pa vlerë

÷ deri