

Anketa Strukturore pranë Ndërmarrjeve

Viti 2015

Tiranë, më 23 shkurt 2017: Anketa Strukturore pranë Ndërmarrjeve (ASN) ka për qëllim të ofrojë informacion mbi strukturën ekonomike, financiare dhe karakteristikat kryesore të ndërmarrjeve aktive në vend. Statistikat janë paraqitur sipas aktivitetit ekonomik dhe madhësisë së ndërmarrjes të klasifikuara sipas numrit të punësuarve.

Rezultatet finale të ASN-së, për vitin 2015, shprehin se:

- Shitjet neto u rritën 3,6 % krahasuar me vitin 2014
- Numri gjithsej i të punësuarve u rrit 17,4 %
- Investimet e realizuara arritën vlerën 208 miliardë lekë nga 181 miliardë lekë në 2014, duke shënuar rritje prej 14,9 %
- Në prodhuesit e të mirave dhe shërbimeve operojnë 104.534 ndërmarrje. Numri i tyre u rrit me 22,7 % krahasuar me vitin 2014

Tab.1 Ndërmarrjet, të punësuarit, shitjet neto dhe investimet sipas aktivitetit ekonomik, 2015

Aktiviteti ekonomik	Ndërmarrjet		Të punësuarit		Shitjet neto		Investimet	
	nr.	%	nr.	%	mIn Lekë	%	mIn Lekë	%
Gjithsej	104.534	100,0	435.437	100,0	1.802.364	100,0	208.240	100,0
Prodhuesit e të mirave	13.269	12,7	153.756	35,3	613.255	34,0	128.768	61,8
Industri nxjerrëse	626	0,6	11.747	2,7	82.176	4,6	24.569	11,8
Industri përpunuese	8.137	7,8	83.107	19,1	200.525	11,1	21.198	10,2
Energji Elektrike dhe Ujë	679	0,6	20.082	4,6	130.572	7,2	59.603	28,6
Ndërtim	3.827	3,7	38.820	8,9	199.982	11,1	23.399	11,2
Prodhuesit e shërbimeve	91.265	87,3	281.681	64,7	1.189.108	66,0	79.472	38,2
Tregti	45.093	43,1	111.848	25,7	871.076	48,3	27.615	13,3
Akomodim dhe Restorante	18.586	17,8	45.309	10,4	35.506	2,0	2.300	1,1
Transp.Kom.	7.365	7,0	31.082	7,1	131.978	7,3	25.650	12,3
Shërbime të tjera	20.221	19,3	93.442	21,5	150.548	8,4	23.906	11,5

Komente mbi treguesit kryesorë

Bazuar në rezultatet finale të Anketës Strukturore të Ndërmarrjeve, kontributin më të madh në rritjen e **shitjeve neto** e dhanë prodhuesit e shërbimeve me 1,9 pikë përqindje, të ndjekur nga prodhuesit e të mirave me 1,7 pikë përqindje.

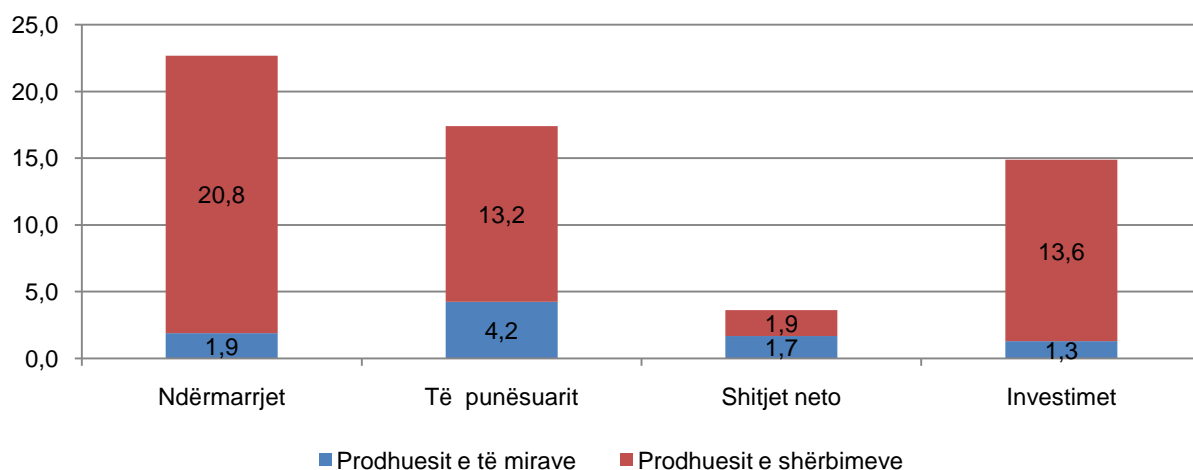
Gjatë vitit 2015, sektori i tregtisë realizoi përqindjen më të lartë të shitjeve neto, 48,3 %, i ndjekur nga sektori i industrisë përpunuese dhe ndërtimi me nga 11,1 %. Sektori i industrisë nxjerrëse është i vetmi sektor që pati rënie të shitjeve neto (25,4 %) për 2015.

Për treguesin e **punësimit**, prodhuesit e shërbimeve dhanë kontributin më të madh në rritje me 13,2 pikë përqindje ndërsa prodhuesit e të mirave kontribuan me 4,2 pikë përqindje. Dy sektorët me përqindjen më të lartë të punësimit për vitin 2015 janë sektori i tregtisë, me 25,7 %, dhe sektori i shërbimeve të tjera (arsimi dhe shëndetësia private, shërbime administrative, profesionale, shkencore dhe teknike, etj.) me 21,5 %, të ndjekura nga sektori i industrisë përpunuese me 19,1 %.

Gjatë vitit 2015, **investimet** e realizuara nga prodhuesit e shërbimeve zunë 38,2 %, nga 30,3 % që zinin vitin e kaluar. Sektori me vlerën më të lartë të investimeve të realizuara është sektori i energjisë elektrike dhe ujit, i cili për vitin 2015 ka investuar 60 miliardë lekë duke zënë 28,6 % të investime gjithsej. Rënie në investimet e realizuara pati sektori i industrisë nxjerrëse me 35,7 % dhe sektori i ndërtimit me 8,8 %.

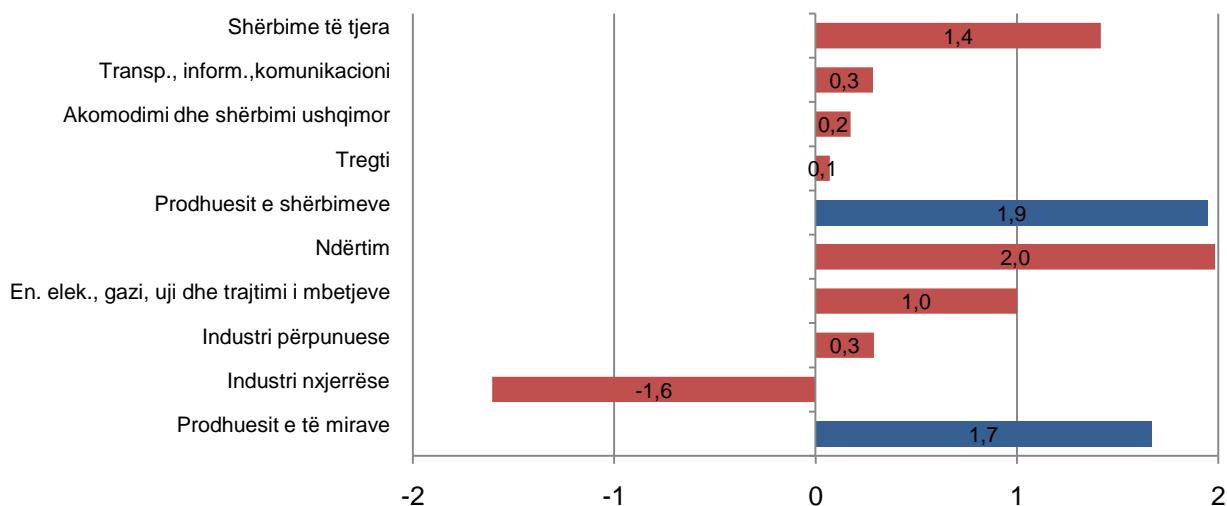
Numri i ndërmarrjeve aktive për vitin 2015 u rrit me 22,7 %. Prodhuesit e shërbimeve kontribuan me 20,8 pikë përqindje në rritjen e numrit të ndërmarrjeve aktive dhe prodhuesit e të mirave me 1,9 pikë përqindje. Sektori me numrin më të madh të ndërmarrjeve është ai i tregtisë (43,1 %) i ndjekur nga sektori i shërbimeve të tjera (19,3 %) dhe sektori i akomodimit dhe restoranteve (17,8 %). Gjatë 2015, sektori i industrisë nxjerrëse pati numrin më të vogël të ndërmarrjeve aktive (626 ndërmarrje) të cilat zunë 0,6 % të ndërmarrjeve aktive gjithsej.

Fig.1 Kontributi i prodhuesve të të mirave dhe shërbimeve në përqindjen vjetore të ndryshimit të numrit të ndërmarrjeve, të punësuarve, shitjeve neto dhe investimeve, 2015/2014



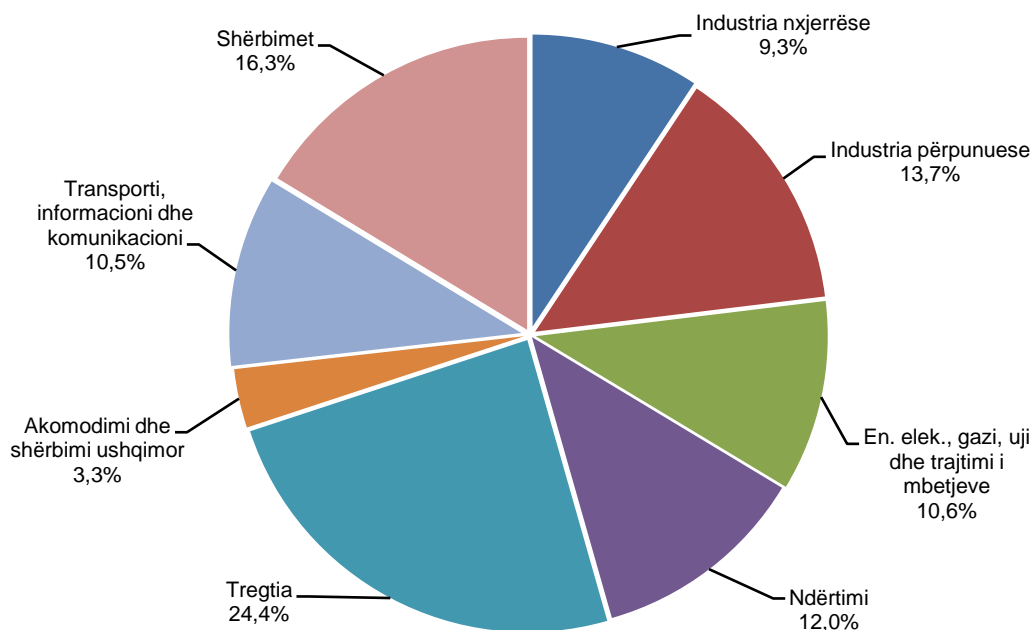
Shitjet neto paraqiten me rritje si për prodhuesit e të mirave, ashtu dhe prodhuesit e shërbimeve. Kontributi i prodhuesve të shërbimeve ka qënë krahasimisht i barabartë me prodhuesit e të mirave në shitjet neto. Sipas aktiviteteve ekonomike situata paraqitet ndryshe për sektorin e industrisë nxjerrëse, i cili është i vetmi sektor me ulje të shitjeve (25,4 %). Industria nxjerrëse ka kontribuar negativisht me -1,6 pikë përqindje në rritjen prej 3,6 % të shitjeve neto .

Fig.2 Kontributi i aktiviteteve ekonomike në ndryshimin e shitjeve neto, 2014-2015



Nga analiza sektoriale e **vlërës së shtuar** vihet re se sektori i tregtisë zë 24,4 % të këtij treguesi. Për sa i përket prodhuesve të të mirave, sektori me përqindjen më të lartë është industria përpunuese me 13,7 %.

Fig.3 Struktura e vlerës së shtuar sipas aktiviteteve ekonomike, 2015



Komente sipas madhësisë së ndërmarrjeve

Gjatë 2015, nga vërtetimi i treguesve sipas madhësisë së ndërmarrjeve rezulton se ndërmarrjet me 50 e më shumë të punësuar përbënë 1,0 % të ndërmarrjeve aktive dhe realizuan 45,0 % të shitjeve neto. Këto ndërmarrje zunë 38,9 % të të punësuarve gjithsej dhe realizuan 63,2 % të investimeve.

Në ndërmarrjet me 50 e më shumë të punësuar mbizotërojnë prodhuesit e të mirave për numrin e ndërmarrjeve (54,2 %), numrin e të punësuarve (53,6 %) dhe investimeve të realizuara (67,8 %). Në këtë grup ndërmarrjesh, vlera më e lartë e shitjeve, u realizua nga prodhuesit e shërbimeve me 52,4 %.

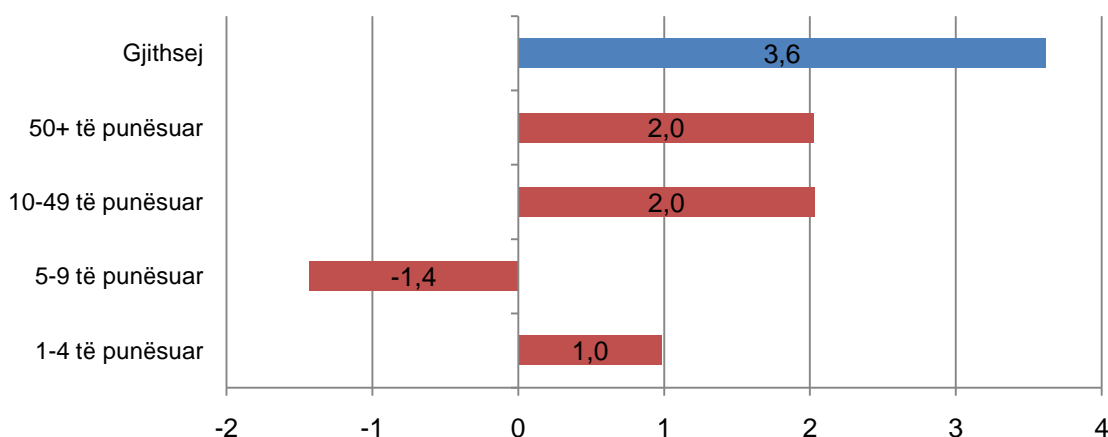
Ndërmarrjet me 1-4 të punësuar përbënë 89,3 % të ndërmarrjeve gjithsej. Në këto ndërmarrje u punësuan 33,2 % të të punësuarve gjithsej dhe u realizuan 14,3 % të shitjeve neto. Në ndërmarrjet me 1-4 të punësuar mbizotërojnë prodhuesit e shërbimeve për gjithë treguesit e studiuar, numrin e ndërmarrjeve (89,9 %), numrin e të punësuarve (88,4 %), shitjet neto (83,8 %) dhe investimet (53,4 %).

Tab. 2 Ndërmarrjet, të punësuarit, shitjet neto, investimet sipas madhësisë së ndërmarrjeve, 2015

	Ndërmarrjet		Të punësuarit		Shitjet neto		Investimet	
	nr.	%	nr.	%	mln Lekë	%	mln Lekë	%
Gjithsej	104.534	100,0	435.437	100,0	1.802.364	100,0	208.240	100,0
1-4 të punësuar	93.376	89,3	144.771	33,2	257.437	14,3	9.436	4,5
5-9 të punësuar	5.767	5,5	36.277	8,3	177.856	9,9	12.443	6,0
10-49 të punësuar	4.360	4,2	84.845	19,5	555.735	30,8	54.757	26,3
50+ të punësuar	1.031	1,0	169.544	38,9	811.335	45,0	131.604	63,2

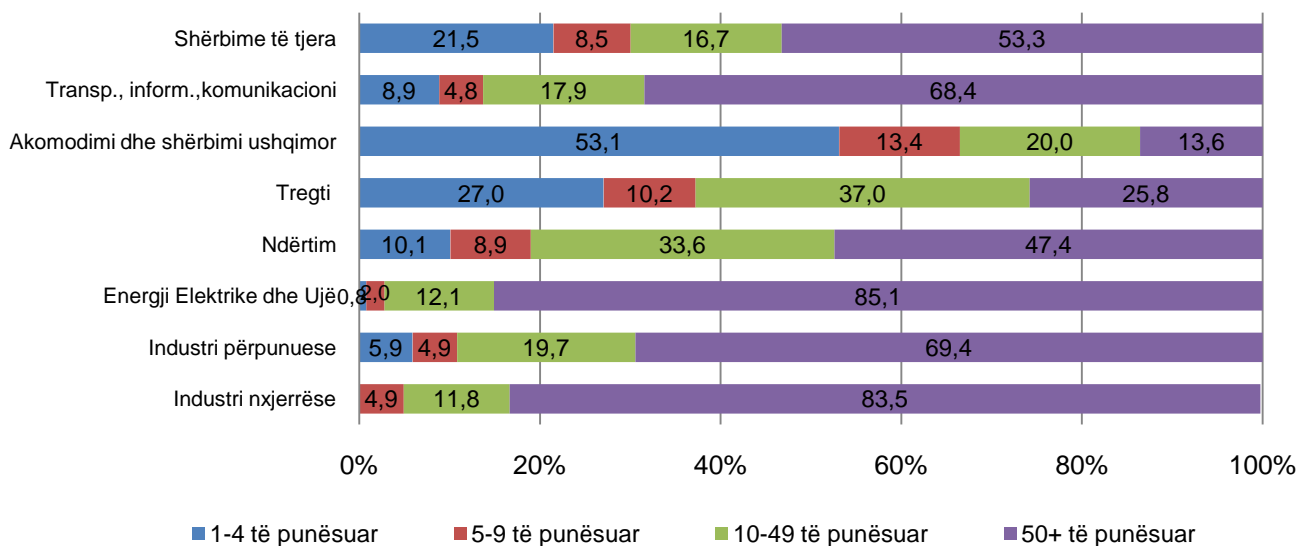
Nga rezultatet finale të Anketës Strukturore të Ndërmarrjeve vërehet se ndërmarrjet me 50 edhe më shumë të punësuar kanë kontribuar me +2,0 pikë përqindje në ndryshimin vjetor gjithsej të shitjeve neto. Ky kontribut është pothuajse i njëjtë me kontributin e ndërmarrjeve me 10-49 të punësuar.

Fig.4 Kontributi në ndryshimin e shitjeve neto të ndërmarrjeve sipas madhësisë, 2014-2015



Sektori i akomodimit dhe shërbimit ushqimor është i vetmi sektor ku ndërmarrjet me 1-4 të punësuar realizojnë përqindjen më të madhe të vlerës së shtuar. Ndërmarrjet me 10-49 të punësuar realizojnë përqindjen më të madhe të vlerës së shtuar për sektorin e tregtisë. Në sektorët e tjerë, ndërmarrjet me 50 dhe më shumë të punësuar realizojnë përqindjen më të madhe të vlerës së shtuar.

Fig.5 Struktura e vlerës së shtuar sipas aktivitetit ekonomik dhe madhësisë së ndërmarrjes, 2015



Metodologjia

Statistikat strukturore të ndërmarrjeve kanë si qëllim të tregojnë strukturën e ndërmarrjeve sipas aktiviteteve ekonomike nëpërmjet të dhënave bazë. Treguesit paraqiten për aktivitetet ekonomike gjithsej, sipas degëve dhe sipas madhësisë së ndërmarrjeve. Statistikat përfshijnë gjithë ndërmarrjet që prodhojnë të mira e shërbime në Shqipëri, për të gjitha format legale (nuk përfshihen aktivitetet e bujqësisë, peshkimit, aktivitetet e ndërmjetësimit monetar dhe financiar, administrata publike dhe e mbrojtjes si edhe aktivitetet e organizatave ndërkombëtare). Popullsia është bazuar në ndërmarrjet të cilat sipas regjistrimit statistikor janë aktive në dhjetor të vitit referues. Klasifikimi i ndërmarrjeve është bërë sipas Nomenklaturës së Veprimtarive Ekonomike, NVE Rev.2. Të dhënat i përkasin periudhës vjetore kalendarike. Viti fiskal korrespondon me vitin kalendarik. Klasifikimi i ndërmarrjeve sipas madhësisë është bërë sipas numrit të të punësuarve (matur si të punësuar me kohë të plotë). Për ndërmarrjet me 1-9 të punësuar është marrë mostër me zgjedhje për anketim. Ndërmarrjet me 10 e më shumë të punësuar janë anketuar tërësisht. Grumbullimi i të dhënave është kryer me intervistim të drejtpërdrejtë pranë ndërmarrjeve. Për më shumë informacion metodologjik referohuni link-ut:

<http://www.instat.gov.al/al/themes/informacioni-ekonomik-per-ndermarrjet/methods/anketa-strukturore-prane-ndermarrjeve.aspx>

Rishikimi i të dhënave

Rezultatet paraprake të statistikave strukturore të ndërmarrjeve sipas Anketës Strukturore të Ndërmarrjeve publikohen 11 muaj pas mbylljes së periudhës referuese. Rezultatet finale publikohen 14 muaj pas mbylljes së periudhës referuese.

Të dhënat paraprake deri në publikimin e rezultateve finale janë në proces rishikimi. Rishikimi nënkupton plotësimin e vazhdueshëm të të dhënave. Saktësia e të dhënave të publikuara mund të rritet si pasojë e ndryshimeve që mundësohen nga sigurimi i të dhënave të reja më të plota dhe më cilësore, të cilat kontribuojnë në përmirësimin e rezultateve finale, të publikuara sipas afateve të parapërcaktuara në kalendarin e publikimeve.

Të dhënat finale të ASN rishikohen në rastet kur:

- Zbatohet një klasifikim i ri aktivitetesh
- Ka ndryshime metodologjike
- Rishikohen peshat

ASN përpiqet të ndjekë udhëzimet standarde dhe parime në rishikimet e bëra në bashkëpunim me asistencën teknike të marrë nga eksperiencat më të mira të vendeve të bashkimit evropian.

Politikat e rishikimit të ASN bëhen në përputhje me politikat e rishikimit të vendosura nga INSTAT. Për më shumë referojuni linkut: http://www.instat.gov.al/media/371719/politika_e_revizionimit.pdf

Përkufizime të variablave

Ndërmarrja

Ndërmarrja është njësi më e vogël e kombinimit të njësisë legale me njësinë e prodhimit të produkteve ose shërbimeve e cila ka pavarësi në vendim-marrje, sidomos për përdorimin e burimeve të saj materiale e monetare. Një ndërmarrje mund të ushtrojë një ose disa aktivitete ekonomike.

Shitjet neto

Shitjet neto përfshijnë shumat e faturuara për të gjithë aktivitetin e kryer nga njësi që vrojtohet për periudhën referuese dhe kjo korrespondon me vlerën e shitjes së mallrave dhe shërbimeve të tretëve, duke përjashtuar taksën mbi vlerën e shtuar. Ky variabël mund të gjendet në botimet e tjera me termat: shifra e afarizmit ose xhiro.

Numri i të punësuarve

Numri i të punësuarve përfshin të gjithë personat që punojnë në ndërmarrje përfshirë pronarët, të punësuarit me pagesë si dhe pjesëtarët e familjes të papaguar.

Investimet

Investimet gjatë periudhës referuese përfaqësojnë vlerën e mallrave afatgjata të blera prej ndërmarrjeve ose të krijuara për llogari të vet me qëllim përdorimi për një periudhë jo më të vogël se 1 vit në procesin e prodhimit, përfshirë tokën.

Vlera e prodhimit

Prodhimi është një aktivitet i ushtruar nën kontrollin dhe përgjegjësinë e një njësie institucionale (ndërmarrje) që kombinon burimet e fuqisë punëtore, kapitalit dhe lëndës së parë, për të prodhuar të mira dhe kryer shërbime.

Vlera e prodhimit bazohet në:

Të ardhurat nga shitja e produkteve dhe shërbimeve (shitjet neto) të krijuara nga vetë ndërmarrja:

(±) Ndryshimet e gjendjen së produkteve të gatshme dhe në proces.

(±) Ndryshimet në gjendjen e mallrave dhe shërbimeve të blera për rishitje në të njëjtat kushte

(-) Blerjet e mallrave dhe shërbimeve për rishitje në të njëjtat kushte

(+) Prodhimi i aktiveve të qëndrueshme nga ndërmarrja për llogari të vet

(+) Subvencionet.

Konsumi ndërmjetës

Konsumi ndërmjetës përfaqëson vlerën e produkteve ose shërbimeve të transformuara ose plotësisht të konsumuara gjatë procesit të prodhimit. Përdorimi i aktiveve fikse të vëna në punë nuk përfshihet në vlerën e konsumit ndërmjetës.

Vlera e shtuar

Vlera e shtuar me çmime bazë llogaritet si diferencë e vlerës së prodhimit me konsumin ndërmjetës.