



Produkti i Brendshëm Bruto Tremujor

Publikimi i tremujorit të dytë për vitin 2011

Dhjetor 2011

Momentet kryesore

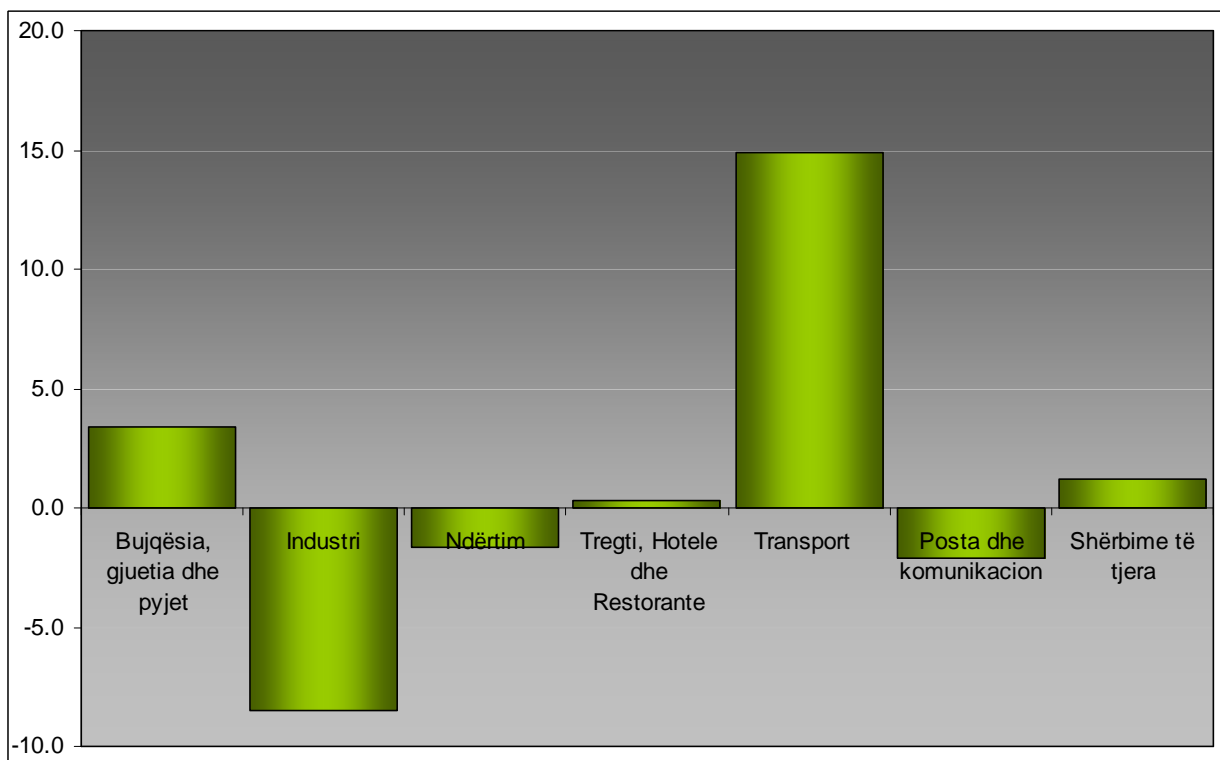
Ekonomia në tremujorin e dytë të vitit 2011 u rrit me 0.5 përqind kundrejt tremujorit të dytë të vitit 2010, ndërsa krahasuar me tremujorin e parë të vitit 2011 u ul me 1.7 përqind.

Në këtë tremujor degët që kanë pasur rritjet më të larta ishin transporti, shërbime të tjera dhe tregëtia respektivisht me 14.9 përqind, 1.2 përqind dhe 0.3 përqind krahasuar me tremujorin e dytë të vitit 2010. Degët që u paraqitën me rënie në këtë tremujor krahasuar me të njëjtin tremujor të një viti të mëparshëm ishin industria, post-komunikacioni dhe ndërtimi me 8.5 përqind, 2.1 përqind dhe me 1.7 përqind.

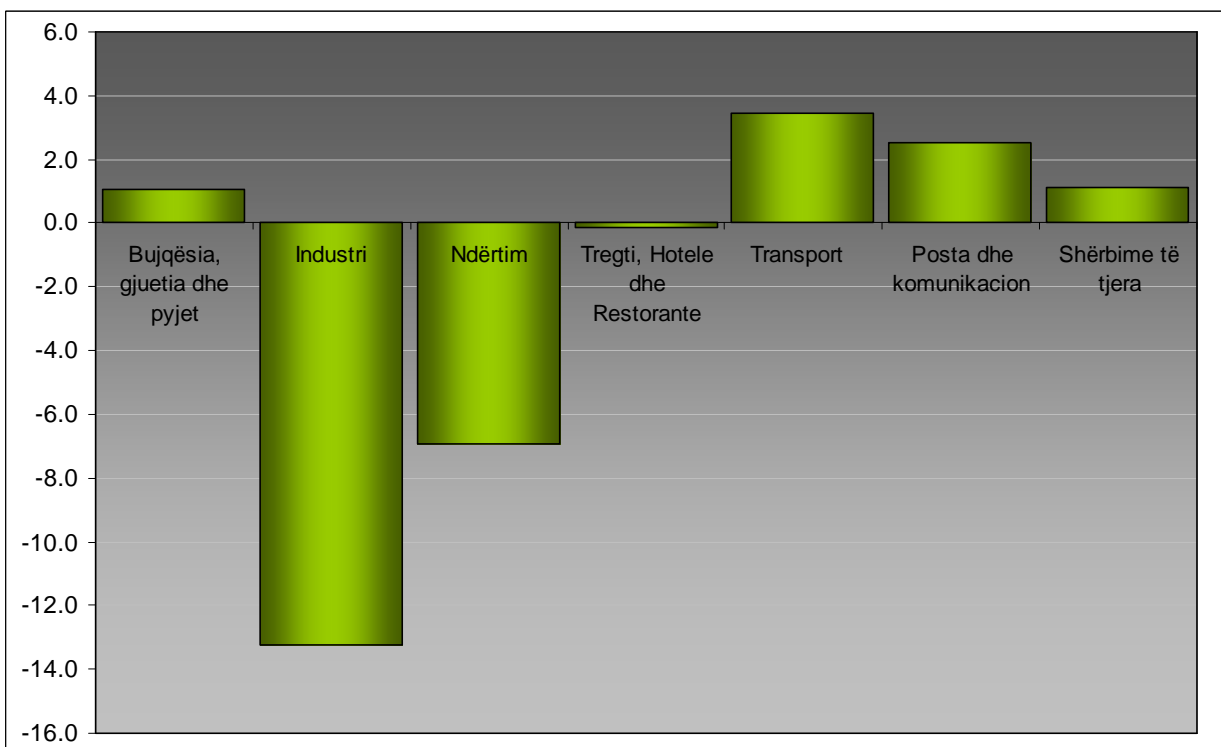
Krahasuar me tremujorin e parë të vitit 2011 me rritje më të lartë u paraqitën degët transporti me 3.4 përqind, post-komunikacionit me 2.5 përqind, , shërbime të tjera me 1.1 përqind. Dega e industrisë, ndërtimt, dhe tregëtisë u shfaqën me rënie krahasuar me tremujorin para-ardhës respektivisht me 13.2 përqind, 7 përqind dhe 0.1 përqind.

Dega e bujqësisë për këtë tremujor u rrit me 3.4 përqind, kundrejt tremujorit të dytë të vitit 2010 dhe 1.1 përqind kundrejt tremujorit para-ardhës.

Ndryshimet në përqindje për degët kryesore të ekonomisë, (t_2_{2011}/t_2_{2010})



Ndryshimet në përqindje për degët kryesore të ekonomisë, (t₂_2011/ t₁_2011)



Komente

Publikimi i kësaj serie tremujore ka si objektiv kryesor që të japë një informim sa më koherent për ecurinë e ekonomisë. Kjo seri përfshin vlerësime të PBB-së tremujore me çmime konstante (ndryshimet në volum të PBB-së tremujore), në të cilin nuk janë përfshirë në vlerësim taksat dhe subvencionet mbi produktet. Llogaritjet me çmime konstante janë shprehur me mesataren e çmimeve të vitit 2005. Vlerësimet për PBB-në tremujore janë bërë mbi të dhënat origjinale si dhe mbi të dhënat e zhveshura nga efektet sezonale. Metoda që është përdorur për të vlerësuar PBB-në tremujore konsiderohet një mënyrë indirekte.

Llogaritjet e PBB-së tremujore janë konsistente me llogaritë kombëtare vjetore si dhe janë të bazuara në të njëjtat koncepte e principe me to. Këto vlerësime janë bazuar në të dhënat e disponueshme që ekzistojnë deri në Dhjetor të vitit 2011. Të dhënat tremujore që janë përdorur për vlerësimin e PBB-së Tremujore janë kryesisht të dhëna administrative si dhe të dhëna të marra nga anketat tremujore që kryhen nga INSTAT. Këto seri janë subjekt i revizionimeve në të ardhmen, gjë e cila lidhet me përmirësimin dhe shtimin e informacionit në kohë.

PBB Tremujore sipas degëve të ekonomisë

Bujqësia

Aktiviteti bujqësor në tremujorin e dytë të vitit 2011 krahasuar me të njëjtin tremujor të një viti më parë u rrit me 3.4 përqind dhe 1.1 përqind kundrejt tremujorit të parë të vitit 2011.

Industria

Grupi i industrive pati rënie me 8.5 përqind në tremujorin e dytë të vitit 2011 krahasuar kjo me tremujorin e dytë të 2010. Krahasuar me tremujorin e parë të vitit 2011, dega e industrisë pati një rënie me 13.2 përqind.

Industria:

Duhet theksuar fakti që në degën e industrisë vlerësimi i energjisë elektrike është bërë me mënyrën direkt të vlerësimit, në ndryshim kjo, nga vlerësimi i degëve të tjera të cilat bazohen mbi mënyrën indirekte të vlerësimit. Në këtë tremujor për këtë degë janë vlerësuar prodhimi dhe konsumi ndërmjetës më vete dhe më pas vlera e shtuar si diferencë e tyre.

Ndërtimi

Aktiviteti i ndërtimit në tremujorin e dytë të vitit 2011 pati rënie me 1.7 përqind krahasuar me tremujorin e dytë të vitit

2010 dhe me 7 përqind krahasuar me tremujorin e parë të vitit 2011.

Tregti, Hotele dhe Restorante

Ky grup pati një rritje prej 0.3 përqind në tremujorin e dytë të vitit 2011 krahasuar me të njëjtin tremujor të një viti më parë dhe një rënie me 0.1 përqind krahasuar me tremujorin e parë të vitit 2011.

Transporti

Aktiviteti i transportit në tremujorin e dytë të vitit 2011 u rrit me 14.9 përqind krahasuar me të njëjtin tremujor të një viti më parë dhe pati një rritje me 3.4 përqind ndaj tremujorit para-ardhës.

Post komunikacioni

Dega e post komunikacionit u shfaq me rënie 2.1 përqind në tremujorin e dytë të vitit 2011 përkundrejt tremujorit të dytë të vitit 2010 dhe një rritje me 2.5 përqind përkundrejt tremujorit të parë të vitit 2011.

Shërbimet

Dega e shërbimeve në tremujorin e dytë të vitit 2011 pati rritje me 1.2 përqind kundrejt tremujorit të dytë të vitit 2010 dhe një rritje prej 1.1 përqind krahasuar me tremujorin e parë të vitit 2011.

Shënime teknike

Informacioni i disponueshëm për tremujorin e dytë të vitit 2011

Të dhënat japin informacionin e parë të disponueshëm për tremujorin e dytë të vitit 2011, në lidhje me PBB-në tremujore të shprehur në terma volumi të zhveshura nga efektet sezonale.

Statistikat për periudhën në të cilën po referohemi janë të bazuara në informacionin e mbledhur deri në muajin Dhjetor të vitit 2011 dhe janë subjekt i revizionimeve të mëvonshme me përmirësimin e informacionit në të ardhmen. Për vlerësimin e PBB-së

tremujore është përdorur kryesisht një metodë indirekte. Konsiderohet si një metodë indirekte sepse të dhënat tremujore që disponohen përdoren për të prodhuar vlerën e shtuar tremujore duke u bazuar në raportet që zënë këta indikatorë. Kjo metodë bazohet në supozimin se për periudhën në të cilin po analizojmë raporti midis vlerës së shtuar dhe prodhimit është konstant. Nga ana tjetër metoda direkt bën vlerësime të prodhimit dhe konsumit ndërmjetës më vete, diferenca e të cilëve jep si rezultat vlerën e shtuar.

Vijueshmëria e llogaritjeve

Në metodën indirekte radha që ndiqet për të vlerësuar PBB-në tremujore mund të jetë e ndryshme, por ajo më e përdorura vijon si më poshtë:

- a) Mbledhja dhe balancimi i të dhënave tremujore me çmime korente dhe konstante nga burime të ndryshme të dhënash.
- b) Krijimi i serive kohore për të dhënat tremujore në mënyrë që periudhat e ndryshme të jenë të krahasueshme mes tyre.
- c) Kalibrimi (benchmark-imi) i serive të të dhënave tremujore të pa zhveshura nga efektet sezonale me serinë e të dhënave vjetore.
- d) Agregimi i të dhënave tremujore e më pas eliminimi i efekteve sezonale të tyre.
- e) Krahasimi i serive të të dhënave të zhveshura nga efektet e sezonalitetit.

Është për tu theksuar fakti që shuma e katër tremujorëve të zhveshur nga efektet e sezonalitetit jo domosdoshmërisht duhet të jetë e barabartë me vlerën vjetore të PBB-së. Kjo vjen për praninë e efekteve sezonale që kanë të pranishme seritë tremujore.

Seritë e shprehura me çmime konstante me një vit bazë (2005=100)

Seritë e të dhënave janë zinxhir dhe të shprehura me çmimet e vitit 2005. Ato përshkruhen si indeksi i volumit të Laspeyres.

Seritë janë shprehur në vlerë dhe jo si indekse pasi kjo ka avantazhin për të treguar madhësitë relative të komponentëve. Përdorimi i indeksit të Laspeyres bëhet për ti dhënë serive tremujore konceptet e një serie kohore, ose thënë ndryshe për ti bërë periudha të ndryshme të krahasueshme mes tyre.

Kjo procedurë mund të përdoret në nivele të ndryshme agregimi, por duhet të kihet parasysh se vlera e shumës që vjen si rezultat i përdorimit të indeksit të Laspeyres, nuk është e barabartë me shumën që vjen si rezultat i përbërësve të saj.

Proçesi i Benchmark-imit

Qëllimi kryesor i këtij procesi është që të sigurohet që llogaritë tremujore të jenë konsistente me llogaritë vjetore. Konsistenca midis këtyre dy llogarive mund të bëhet me çmime korente dhe konstante, ku si vlerat tremujore ashtu dhe ato vjetore janë të shprehura me çmime të të njëjtit vit bazë.

Është për tu theksuar fakti që ky proces ruan trendin e indikatorëve tremujorë duke dhënë në këtë mënyrë ndryshimet në volum të axhustuara.

Zhveshja nga sezonaliteti

Një nga karakteristikat më të rëndësishme të serive tremujore është prania e sezonalitetit në to. Ekzistojnë dy mënyra për të eliminuar efektet sezonale nga seritë tremujore.

Mënyra indirekte:

Niveli i detajimit, në të cilin një seri është zhveshur nga sezonaliteti, është e rëndësishme pasi kjo ndikon në cilësinë e serisë. Seritë individuale të degëve të ndryshme të ekonomisë mund të zhvishen nga efektet sezonale dhe më pas të agregohen në degë më të mëdha. Kjo metodë konsiderohet si metodë indirekte. Metoda indirekte ka avantazhin se i ruan më mirë efektet sezonale të një serie individuale por kjo vetëm me çmime korente sepse me çmime konstante ky efekt zbehet për shkak të ndikimit të indekseve zinxhir që krijohen.

Mënyra direkt:

Një mënyrë tjetër është që degët e ekonomisë të agregohen fillimisht në degë më të mëdha e më pas të zhvishen nga efektet sezonale. Kjo mënyrë është quajtur mënyra direkt e zhveshjes së efekteve të sezonalitetit.

Metoda direkt mund të japë rezultate më të mira nëse degët individuale të ekonomisë kanë efekte të ngjashme sezonale me njëra tjetrën. Sa më të detajuara të merren seritë e të dhënave aq më e madhe është diferenca midis faktorëve jo të rregullt të një serie dhe atyre të zhveshur nga sezonaliteti, gjë e cila mund të humbasë objektivin kryesor që kanë efektet sezonale.

Në një vend si Shqipëria ngjarjet jo të rregullta mund të kenë një ndikim të madh në të dhëna të caktuara. Gjithsesi nëse komponentët përbërës të një serie kanë të njëjtin sezonalitet, agregimi zbut efektet e komponentëve jo të rregullta. Kjo është domethënëse për rastin e Shqipërisë ku shumë seri ekonomike ndikohen nga fluktacionet e njëjta sezonale të një dege. INSTAT ka vendosur që të përdorë metodën direkt për të eliminuar efektet sezonale.

Politikat revizionuese

Një nga momentet më kryesore të serive të të dhënave tremujore janë revizionimet e tyre. Këto revizionime janë me frekuenca të ndryshme që në përgjithësi ndahen në tre grupe kryesore:

1. Revizionime Tremujore:

Të dhënat që bëhen të disponueshme për tremujorin e fundit kanë efekt edhe në revizionimin e tremujorëve para-ardhës, sepse:

- Me ardhjen e të dhënave për tremujorin e fundit vijnë edhe një sërë të dhënash të reja për tremujorët e mëparshëm, të cilat vijnë si rezultat i përmirësimeve

por mund të vijnë edhe si arsye e ndryshimeve administrative. Duhet theksuar fakti që të dhënat që përdoren për vlerësimin e PBB Tremujore janë kryesisht të dhëna administrative.

- Futja e të dhënave të tremujorit të fundit në seri dhe më pas zhveshja e serisë së re nga efektet sezonale sjell edhe disa ndryshime për tremujorët e afërt të mëparshëm.

2. Revizionime Vjetore:

Duke qenë se vlerësimi i PBB Tremujore mbështetet në të dhënat vjetore, ndryshimet që do të ndodhin në PBB Vjetore do të reflektohen dhe në seritë tremujore. Ndryshimet vjetore vijnë si rezultat i përmirësimeve të burimeve ekzistuese vjetore ose dhe futjes së burimeve të reja. Vlerësimi i një viti kalon në tre etapa derisa arrin vlerësimin final të tij.

Ndryshimet që ndodhin në këto etapa reflektojnë edhe seritë tremujore. Efektet e ndryshimeve vjetore duke qenë se kanë një mospërputhje kohore relativisht të gjatë (vjetorja paraprake, del 11 muaj pasi viti ka përfunduar, vjetorja gjysmë finale del 17 muaj me vonesë dhe finalja 29 muaj me

vonesë), japin një efekt më të madh dhe më të shtrirë në kohë në seritë tremujore.

3. Revizionime Metodologjike:

Përgjithësisht këto lloj revizionimesh janë si pasojë e ndryshimeve ose përmirësimeve metodologjike që ndodhin si në llogaritë kombëtare vjetore ashtu edhe në ato tremujore, që në të dy rastet do të kenë efektet e tyre në seritë tremujore. Gjithashtu këto lloj revizionimesh mund të vijnë dhe kur burime të reja të dhënash bëhen të disponueshme të cilat do të zëvendësojnë ato të mëparshmet.

E drejta e autorit

Informacioni i mësipërm i dhënë nga INSTAT mund të përdoret lirisht ose dhe të ripërpunohet, por në të gjithë rastet duhet të bëhet e specifikuar që burimi nga janë marrë të dhënat për tu përdorur është INSTAT.

Publikimi i ardhshëm

Produkti i Brendshëm Bruto: tremujori i tretë i vitit 2011 do të bëhet i disponueshëm Janar 2012.

Produkti i Brendshëm Bruto sipas aktivitetit ekonomik
Seritë e të dhënave të shprehura me çmimet e një viti bazë (2005=100) (1)

		Bujqësia, blektori, gjuetia dhe pyjet	Industria	Ndërtimi	Tregëti, Hotele dhe Restorante	Transporti	Posta dhe komunikacioni	Shërbime të tjera	Totali i Vlerës së Shtuar	FISIM	Produkti i Brëndshëm Bruto me çmimet bazë (2)
Vlerat të pa zhveshura nga efektet sezonale (3)											
Tremujori											
2005	T1	34,585	16,349	17,747	31,325	6,764	6,309	41,117	154,197	5,659	148,538
	T2	49,714	21,173	25,734	38,536	10,516	7,153	43,491	196,317	5,868	190,449
	T3	37,216	20,155	27,058	45,059	11,994	7,511	44,933	193,927	6,042	187,885
	T4	30,125	20,641	31,220	44,109	11,712	7,284	48,104	193,195	5,939	187,256
2006	T1	35,998	18,836	18,804	33,289	8,210	7,600	43,495	166,232	6,076	160,157
	T2	51,751	21,268	25,420	39,793	10,130	6,597	45,505	200,464	6,555	193,909
	T3	38,132	22,142	29,868	43,855	12,438	8,297	46,288	201,022	6,776	194,246
	T4	30,499	23,426	38,394	45,330	11,134	9,352	51,602	209,737	7,504	202,233
2007	T1	36,687	17,340	24,962	34,986	9,376	8,245	46,743	178,339	8,335	170,003
	T2	52,597	20,777	26,893	41,149	12,031	8,833	49,346	211,627	8,304	203,323
	T3	39,178	19,489	30,493	47,111	12,629	9,876	51,679	210,454	8,491	201,963
	T4	32,187	18,889	43,813	48,530	10,453	10,528	58,693	223,092	8,031	215,061
2008	T1	39,626	17,961	28,727	39,923	10,313	8,884	53,947	199,381	8,455	190,926
	T2	56,235	21,445	33,692	43,990	11,226	9,763	53,364	229,714	8,330	221,385
	T3	41,676	22,180	35,610	50,428	11,348	11,229	54,794	227,265	8,879	218,386
	T4	34,470	20,910	41,848	50,048	10,853	13,564	56,879	228,571	9,063	219,508
2009	T1	40,164	19,237	28,923	39,974	9,190	12,594	56,907	206,989	9,394	197,595
	T2	58,041	22,639	39,719	46,731	11,516	11,703	57,028	247,378	9,436	237,942
	T3	42,142	22,823	36,070	51,929	12,357	13,732	57,233	236,285	9,365	226,920
	T4	35,079	23,468	35,700	50,513	10,852	13,365	58,549	227,523	9,424	218,099
2010	T1	43,509	23,507	22,674	41,765	10,046	10,991	58,064	210,555	8,705	201,850
	T2	63,368	27,457	27,781	50,775	12,174	11,335	60,595	253,486	8,791	244,695
	T3	45,511	26,150	28,152	57,026	13,624	12,598	64,149	247,210	8,941	238,269
	T4	35,880	29,341	30,963	55,902	12,868	12,593	61,928	239,475	9,172	230,304
2011	T1	44,729	26,650	23,755	43,874	11,433	10,554	57,794	218,788	9,250	209,538
	T2	65,530	25,114	27,312	50,919	13,983	11,092	61,324	255,275	9,441	245,833

(1) Viti mbyllet më 31 Dhjetor

(2) Nuk janë të përfshira taksat dhe subvencionet mbi produktet

(3) Vlerat janë në milion Lek

Produkti i Brendshëm Bruto sipas aktivitetit ekonomik
Seritë e të dhënave të shprehura me çmimet e një viti bazë (2005=100) (1)

		Bujqësia, blektori, gjuetia dhe pyjet	Industria	Ndërtimi	Tregëti, Hotele dhe Restorante	Transporti	Posta dhe komunikacioni	Shërbime të tjera	Totali i Vlerës së Shtuar	FISIM	Produkti i Brëndshëm Bruto me çmimet bazë (2)
Vlerat të zhveshura nga efektet sezonale (3)											
Tremujori											
2005	T1	37,947	17,856	23,989	38,062	9,465	6,862	43,518	177,699	5,763	171,936
	T2	37,787	20,831	26,244	39,578	10,349	7,462	44,369	186,621	5,863	180,758
	T3	38,293	19,867	25,866	40,943	10,463	6,833	44,705	186,970	5,927	181,044
	T4	38,610	19,227	25,532	39,924	10,857	7,382	45,301	186,833	5,987	180,846
2006	T1	38,865	21,113	24,916	40,090	10,666	7,698	45,552	188,900	6,016	182,883
	T2	39,215	20,849	26,618	40,804	10,115	7,081	46,421	191,104	6,550	184,554
	T3	39,383	21,262	29,479	40,127	10,778	8,109	46,948	196,085	6,824	189,261
	T4	39,417	21,879	31,491	41,293	10,796	8,652	48,013	201,541	7,545	193,996
2007	T1	39,770	19,400	31,959	41,546	11,330	8,983	49,023	202,011	8,284	193,727
	T2	40,052	20,320	27,980	42,291	11,632	9,407	50,595	202,278	8,299	193,979
	T3	40,689	18,753	30,114	43,245	11,224	9,077	51,760	204,862	8,531	196,330
	T4	41,094	18,226	35,567	44,632	10,752	9,277	53,290	212,837	8,291	204,546
2008	T1	41,896	19,439	36,022	46,814	11,238	9,500	54,446	219,355	8,449	210,905
	T2	42,463	20,976	34,110	45,174	10,776	10,467	54,572	218,539	8,324	210,214
	T3	42,981	21,940	34,480	46,227	10,436	11,285	55,408	222,758	8,810	213,948
	T4	43,684	20,214	34,539	46,506	11,009	12,725	55,982	224,659	9,043	215,616
2009	T1	43,437	20,809	35,928	46,916	10,725	13,314	56,623	227,753	9,402	218,351
	T2	43,951	22,165	39,309	47,561	11,060	12,468	57,366	233,880	9,430	224,450
	T3	44,332	22,625	34,624	47,426	11,246	12,998	57,821	231,072	9,346	221,727
	T4	45,316	22,667	29,916	47,307	11,080	12,466	58,459	227,210	9,242	217,969
2010	T1	46,279	25,248	28,071	49,264	11,641	11,867	59,884	232,254	8,877	223,377
	T2	46,787	26,956	27,564	51,478	11,819	12,071	60,399	237,075	8,785	228,289
	T3	47,271	25,993	27,165	51,849	12,456	11,778	61,382	237,894	8,758	229,136
	T4	47,290	28,317	26,263	52,244	12,957	11,694	61,401	240,167	9,057	231,110
2011	T1	47,905	28,466	29,069	51,900	13,123	11,502	61,644	243,609	9,354	234,255
	T2	48,418	24,697	27,049	51,841	13,574	11,792	62,316	239,686	9,436	230,250

(1) Viti mbyllet më 31 Dhjetor

(2) Nuk janë të përfshira taksat dhe subvencionet mbi produktet

(3) Vlerat janë në milion Lek

Produkti i Brendshëm Bruto sipas aktivitetit ekonomik
Seritë e të dhënave të shprehura me çmimet e një viti bazë (2005=100) (1)

		Bujqësia, blektori, gjuetia dhe pyjet	Industria	Ndërtimi	Tregëti, Hotele dhe Restorante	Transporti	Posta dhe komunikacioni	Shërbime të tjera	Totali i Vlerës së Shtuar	FISIM	Produkti i Brëndshëm Bruto me çmimet bazë (2)
Ndryshimet në përqindje të një tremujori me po të njëjtin tremujor të një viti më parë (Tv,i/Tv-1,i) (3)											
Tremujori											
2005	T1	1.5	6.5	10.0	2.2	2.9	35.6	0.1	3.8	-3.5	4.1
	T2	-0.6	27.4	7.4	7.4	13.3	27.1	5.8	7.6	5.5	7.7
	T3	1.6	12.9	12.1	8.3	4.8	15.7	5.2	7.2	8.7	7.2
	T4	0.5	-1.1	-0.9	4.2	16.0	12.0	3.6	2.9	4.3	2.9
2006	T1	4.1	15.2	6.0	6.3	21.4	20.5	5.8	7.8	7.4	7.8
	T2	4.1	0.4	-1.2	3.3	-3.7	-7.8	4.6	2.1	11.7	1.8
	T3	2.5	9.9	10.4	-2.7	3.7	10.5	3.0	3.7	12.2	3.4
	T4	1.2	13.5	23.0	2.8	-4.9	28.4	7.3	8.6	26.4	8.0
2007	T1	1.9	-7.9	32.7	5.1	14.2	8.5	7.5	7.3	37.2	6.1
	T2	1.6	-2.3	5.8	3.4	18.8	33.9	8.4	5.6	26.7	4.9
	T3	2.7	-12.0	2.1	7.4	1.5	19.0	11.6	4.7	25.3	4.0
	T4	5.5	-19.4	14.1	7.1	-6.1	12.6	13.7	6.4	7.0	6.3
2008	T1	8.0	3.6	15.1	14.1	10.0	7.7	15.4	11.8	1.4	12.3
	T2	6.9	3.2	25.3	6.9	-6.7	10.5	8.1	8.5	0.3	8.9
	T3	6.4	13.8	16.8	7.0	-10.1	13.7	6.0	8.0	4.6	8.1
	T4	7.1	10.7	-4.5	3.1	3.8	28.8	-3.1	2.5	12.8	2.1
2009	T1	1.4	7.1	0.7	0.1	-10.9	41.8	5.5	3.8	11.1	3.5
	T2	3.2	5.6	17.9	6.2	2.6	19.9	6.9	7.7	13.3	7.5
	T3	1.1	2.9	1.3	3.0	8.9	22.3	4.5	4.0	5.5	3.9
	T4	1.8	12.2	-14.7	0.9	0.0	-1.5	2.9	-0.5	4.0	-0.6
2010	T1	8.3	22.2	-21.6	4.5	9.3	-12.7	2.0	1.7	-7.3	2.2
	T2	9.2	21.3	-30.1	8.7	5.7	-3.1	6.3	2.5	-6.8	2.8
	T3	8.0	14.6	-22.0	9.8	10.2	-8.3	12.1	4.6	-4.5	5.0
	T4	2.3	25.0	-13.3	10.7	18.6	-5.8	5.8	5.3	-2.7	5.6
2011	T1	2.8	13.4	4.8	5.0	13.8	-4.0	-0.5	3.9	6.3	3.8
	T2	3.4	-8.5	-1.7	0.3	14.9	-2.1	1.2	0.7	7.4	0.5

(1) Viti mbyllet më 31 Dhjetor

(2) Nuk janë të përfshira taksat dhe subvencionet mbi produktet

(3) Ndryshimet në përqindje janë llogaritur mbi numra jo të plotë.

Produkti i Brendshëm Bruto sipas aktivitetit ekonomik
Seritë e të dhënave të shprehura me çmimet e një viti bazë (2005=100) (1)

		Bujqësia, blektori, gjuetia dhe pyjet	Industria	Ndërtimi	Tregëti, Hotele dhe Restorante	Transporti	Posta dhe komunikacioni	Shërbime të tjera	Totali i Vlerës së Shtuar	FISIM	Vlera e Shtuar Bruto me çmimet bazë (2)
Ndryshimet në përqindje nga një tremujor në tjetrin (3)											
Tremujori											
2005	T1	0.2	-10.4	-6.2	0.3	0.7	7.3	0.9	-1.4	3.3	-1.6
	T2	-0.4	16.7	9.4	4.0	9.3	8.7	2.0	5.0	1.7	5.1
	T3	1.3	-4.6	-1.4	3.4	1.1	-8.4	0.8	0.2	1.1	0.2
	T4	0.8	-3.2	-1.3	-2.5	3.8	8.0	1.3	-0.1	1.0	-0.1
2006	T1	0.7	9.8	-2.4	0.4	-1.8	4.3	0.6	1.1	0.5	1.1
	T2	0.9	-1.2	6.8	1.8	-5.2	1.9	1.9	1.2	8.9	0.9
	T3	0.4	2.0	10.7	-1.7	6.6	14.5	1.1	2.6	4.2	2.6
	T4	0.1	2.9	6.8	2.9	0.2	6.7	2.3	2.8	10.6	2.5
2007	T1	0.9	-11.3	1.5	0.6	5.0	3.8	2.1	0.2	9.8	-0.1
	T2	0.7	4.7	-12.4	1.8	2.7	4.7	3.2	0.1	0.2	0.1
	T3	1.6	-7.7	7.6	2.3	-3.5	-3.5	2.3	1.3	2.8	1.2
	T4	1.0	-2.8	18.1	3.2	-4.2	2.2	3.0	3.9	-2.8	4.2
2008	T1	2.0	6.7	1.3	4.9	4.5	2.4	2.2	3.1	1.9	3.1
	T2	1.4	7.9	-5.3	-3.5	-4.1	10.2	0.2	-0.4	-1.5	-0.3
	T3	1.2	4.6	1.1	2.3	-3.2	7.8	1.5	1.9	5.8	1.8
	T4	1.6	-7.9	0.2	0.6	5.5	12.8	1.0	0.9	2.7	0.8
2009	T1	-0.6	2.9	4.0	0.9	-2.6	4.6	1.1	1.4	4.0	1.3
	T2	1.2	6.5	9.4	1.4	3.1	-6.4	1.3	2.7	0.3	2.8
	T3	0.9	2.1	-11.9	-0.3	1.7	4.2	0.8	-1.2	-0.9	-1.2
	T4	2.2	0.2	-13.6	-0.3	-1.5	-4.1	1.1	-1.7	-1.1	-1.7
2010	T1	2.1	11.4	-6.2	4.1	5.1	-4.8	2.4	2.2	-3.9	2.5
	T2	1.1	6.8	-1.8	4.5	1.5	1.7	0.9	2.1	-1.0	2.2
	T3	1.0	-3.6	-1.4	0.7	5.4	-2.4	1.6	0.3	-0.3	0.4
	T4	0.0	8.9	-3.3	0.8	4.0	-0.7	0.0	1.0	3.4	0.9
2011	T1	1.3	0.5	10.7	-0.7	1.3	-1.6	0.4	1.4	3.3	1.4
	T2	1.1	-13.2	-7.0	-0.1	3.4	2.5	1.1	-1.6	0.9	-1.7

(1) Viti mbyllet më 31 Dhjetor

(2) Nuk janë të përfshira taksat dhe subvencionet mbi produktet

(3) Ndryshimet në përqindje janë llogaritur mbi numra jo të plotë.