



# Produkti i Brendshëm Bruto Tremujor

**Publikimi i tremujorit të katërt për vitin 2011**

Prill 2012

## Momentet kryesore

Ekonomia në tremujorin e katërt të vitit 2011 u rrit me 3.8 përqind kundrejt tremujorit të katërt të vitit 2010, ndërsa krahasuar me tremujorin e tretë vitit 2011 u rrit me 0.1 përqind.

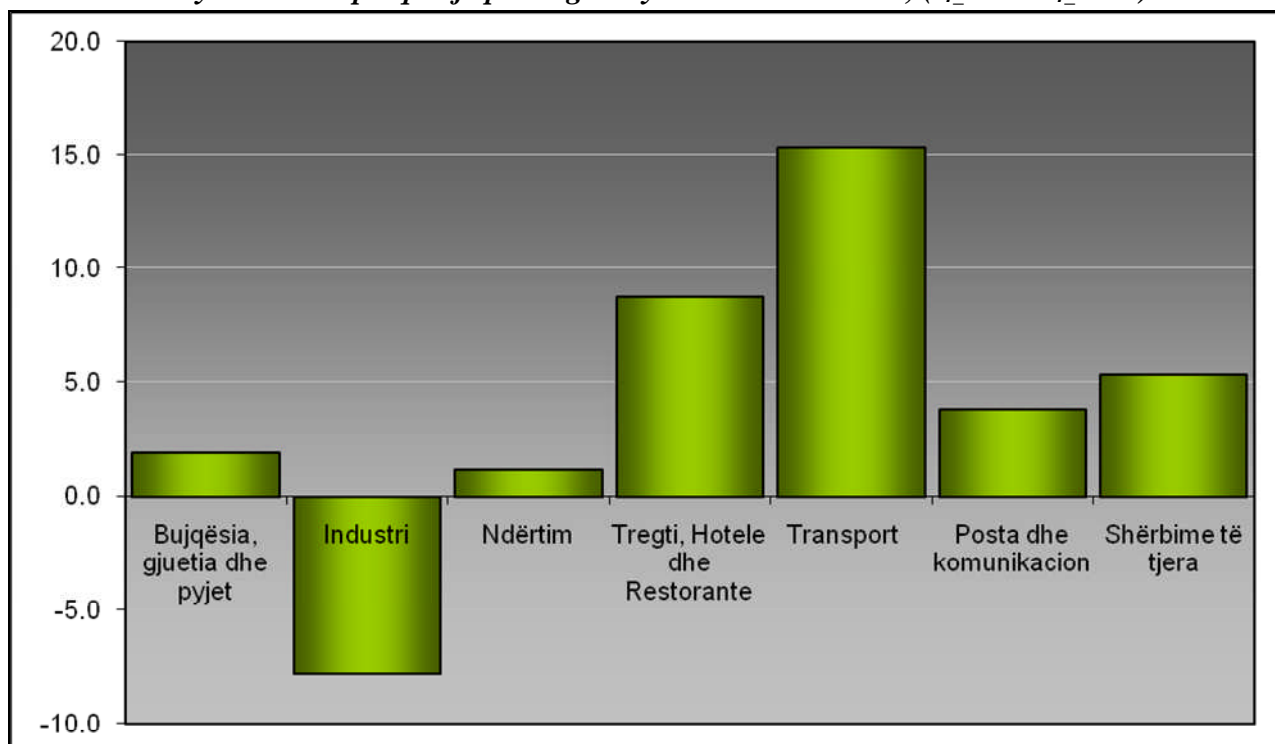
Viti 2011 mbështetur mbi informacionet tremujore shënoi një rritje prej 3.1 përqind krahasuar me vitin 2010.

Në këtë tremujor degët që kanë pasur rritje ishin transporti, tregtia, shërbimet e tjera, post-komunikacioni dhe ndërtimi respektivisht me 15.4 përqind, 8.8 përqind, 5.4 përqind, 3.8 përqind dhe 1.2 përqind krahasuar me tremujorin e katërt të vitit 2010. Dega që u paraqit me rënie në këtë tremujor krahasuar me të njëjtin tremujor të një viti të mëparshëm ishte industria me 7.8 përqind.

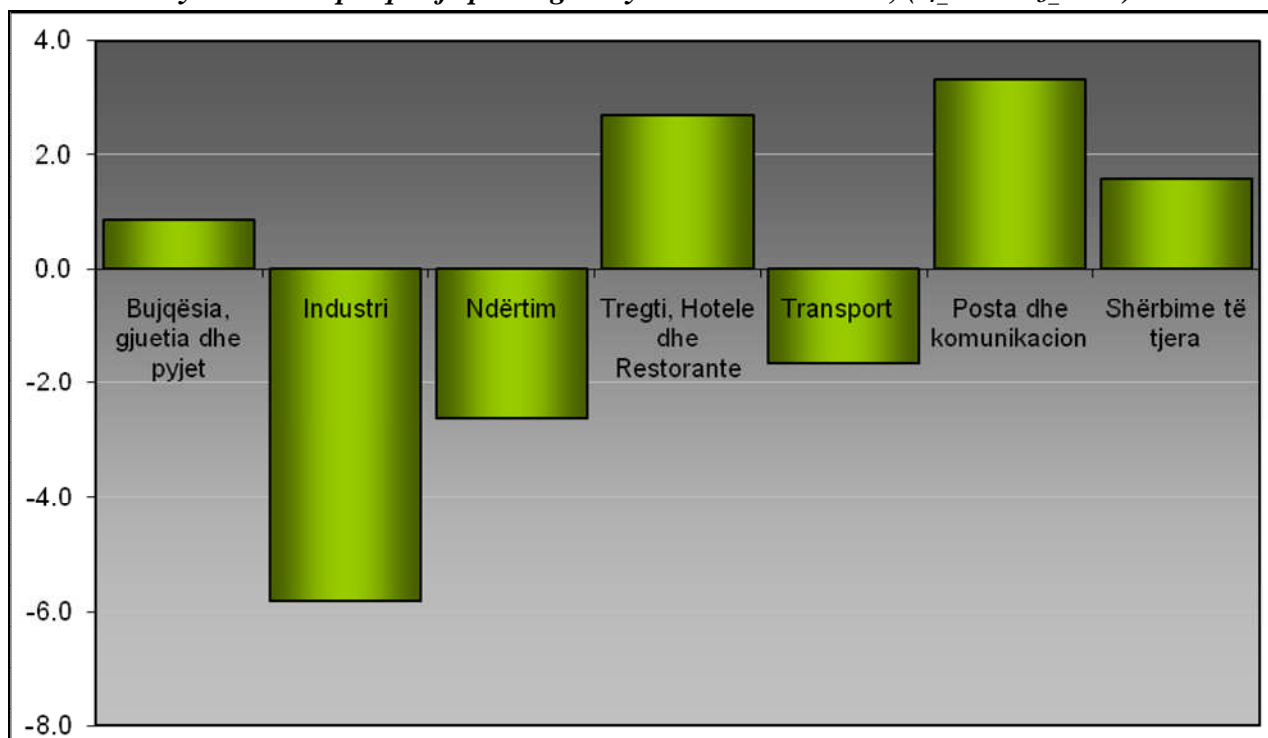
Krahasuar me tremujorin e tretë të vitit 2011 me rritje u paraqitën degët, post-komunikacioni me 3.3 përqind, tregtia me 2.7 përqind dhe shërbimet e tjera me 1.6. Dega e industrisë, ndërtimit dhe e transportit shfaqën me rënie krahasuar me tremujorin para-ardhës respektivisht me 5.8 përqind, me 2.6 përqind dhe me 1.7 përqind.

Dega e bujqësisë për këtë tremujor u rrit me 1.9 përqind, kundrejt tremujorit të katërt të vitit 2010 dhe 0.9 përqind kundrejt tremujorit para-ardhës.

*Ndryshimet në përqindje për degët kryesore të ekonomisë, ( $t_4_{2011}/t_4_{2010}$ )*



### Ndryshimet në përqindje për degët kryesore të ekonomisë, (t<sub>4</sub> 2011/ t<sub>3</sub> 2011)



#### Komente

Vlerësimi për degën e Bujqësis është bazuar në të dhënat më të fundit për vitin 2011, marrë nga anketa vjetore e bujqësis, Ministria e Bujqësis

Publikimi i kësaj serie tremujore ka si objektiv kryesor që të japë një informim sa më koherent për ecurinë e ekonomisë. Kjo seri përfshin vlerësime të PBB-së tremujore me çmime konstante (ndryshimet në volum të PBB-së tremujore), në të cilin nuk janë përfshirë në vlerësim taksat dhe subvencionet mbi produktet. Llogaritjet me çmime konstante janë shprehur me mesataren e çmimeve të vitit 2005. Vlerësimet për PBB-në tremujore janë bërë mbi të dhënat origjinale si dhe mbi të dhënat e zhveshura nga efektet sezonale. Metoda që është përdorur për të vlerësuar PBB-në tremujore konsiderohet një mënyrë indirekte.

Llogaritjet e PBB-së tremujore janë konsistente me llogaritë kombëtare vjetore si dhe janë të bazuara në të njëjtat koncepte e principe me to. Këto vlerësime janë bazuar në të dhënat e disponueshme që ekzistojnë deri në Mars të vitit 2012. Të dhënat tremujore që janë përdorur për vlerësimin e PBB-së Tremujore janë kryesisht të dhëna administrative si dhe të dhëna të marra nga anketat tremujore që kryhen nga INSTAT. Këto seri janë subjekt i revizionimeve në të ardhmen, gjë e cila lidhet me përmirësimin dhe shtimin e informacionit në kohë.

*Në këtë tremujor është vlerësuar dhe PBB-ja Tremujore me çmime konstante të vitit paraardhës. Kjo seri ndihmon përdoruesit për të pasur një pasqyrë më të plotë të serive kohore, dhe për të bërë krahasimin me seritë e PBB-së vjetore me çmimet e një viti të mëparshëm. Vlerësimi u bë e mundur duke përdorur metodat Chain-link*

*(annual overlap method) e cila vlerëson çdo tremujorë me çmimet mesatare të vitit të mëparshëm. Është e rëndësishme që të theksojmë se kjo seri jepet vetëm në vlerë*

*dhe nuk mund të përdoret për krahasime tremujore. Për këto krahasime, përdoruesit duhet të mbështeten vetëm në seritë me vit bazë.*

## **PBB Tremujore sipas degëve të ekonomisë**

### **Bujqësia**

Aktiviteti bujqësor në tremujorin e katërt të vitit 2011 krahasuar me të njëjtin tremujor të një viti më parë u rrit me 1.9 përqind dhe 0.9 përqind kundrejt tremujorit të tretë të vitit 2011.

### **Industria**

Grupi i industrive pati rënie me 7.8 përqind në tremujorin e katërt të vitit 2011 krahasuar kjo me tremujorin e katërt të vitit 2010. Krahasuar me tremujorin e tretë të vitit 2011, dega e industrisë pati një rënie prej 5.8 përqind.

#### **Industria:**

Duhet theksuar fakti që në degën e industrisë vlerësimi i energjisë elektrike është bërë me mënyrën direkt të vlerësimit, në ndryshim kjo, nga vlerësimi i degëve të tjera të cilat bazohen mbi mënyrën indirekte të vlerësimit. Në këtë tremujor për këtë degë janë vlerësuar prodhimi dhe konsumi ndërmjetës më vite dhe më pas vlera e shtuar si diferencë e tyre.

### **Ndërtimi**

Aktiviteti i ndërtimit në tremujorin e katërt të vitit 2011 u rrit me 1.2 përqind krahasuar me tremujorin e katërt të vitit 2010 dhe u ul

me 2.6 përqind krahasuar me tremujorin e tretë të vitit 2011.

### **Tregti, Hotele dhe Restorante**

Ky grup pati një rritje prej 8.8 përqind në tremujorin e katërt të vitit 2011 krahasuar me të njëjtin tremujor të një viti më parë dhe një rritje prej 2.7 përqind krahasuar me tremujorin e tretë të vitit 2011.

### **Transporti**

Aktiviteti i transportit në tremujorin e katërt të vitit 2011 u rrit me 15.4 përqind krahasuar me të njëjtin tremujor të një viti më parë dhe pati një rënie me 1.7 përqind ndaj tremujorit para-ardhës.

### **Post komunikacioni**

Dega e post komunikacionit u shfaq me një rritje 3.8 përqind në tremujorin e katërt të vitit 2011 përkundrejt tremujorit të katërt të vitit 2010 dhe një rritje me 3.3 përqind përkundrejt tremujorit të tretë të vitit 2011.

### **Shërbimet**

Dega e shërbimeve në tremujorin e katërt të vitit 2011 pati rritje me 5.4 përqind kundrejt tremujorit të katërt të vitit 2010 dhe një rritje prej 1.6 përqind krahasuar me tremujorin e tretë të vitit 2011.

## **Shënime teknike**

**Informacioni i disponueshëm për tremujorin e katërt të vitit 2011**

Të dhënat japin informacionin e parë të disponueshëm për tremujorin e katërt të

vitit 2011, në lidhje me PBB-në tremujore të shprehur në terma volumi të zhveshura nga efektet sezonale.

Statistikat për periudhën në të cilën po referohemi janë të bazuara në informacionin e mbledhur deri në muajin Mars të vitit 2012 dhe janë subjekt i revizionimeve të mëvonshme me përmirësimin e informacionit në të ardhmen. Për vlerësimin e PBB-së tremujore është përdorur kryesisht metoda indirekte. Konsiderohet si metodë indirekte sepse të dhënat tremujore që disponohen përdoren për të prodhuar vlerën e shtuar tremujore duke u bazuar në raportet që zënë këta indikatorë. Kjo metodë bazohet në supozimin se për periudhën në të cilin po analizojmë raporti midis vlerës së shtuar dhe prodhimit është konstant. Nga ana tjetër metoda direkt bën vlerësime të prodhimit dhe konsumit ndërmjetës më vete, diferenca e të cilëve jep si rezultat vlerën e shtuar.

### **Vijueshmëria e llogaritjeve**

Në metodën indirekte radha që ndiqet për të vlerësuar PBB-në tremujore mund të jetë e ndryshme, por ajo më e përdorura vijon si më poshtë:

- a) Mbledhja dhe balancimi i të dhënave tremujore me çmime korente dhe konstante nga burime të ndryshme të dhënash.
- b) Krijimi i serive kohore për të dhënat tremujore në mënyrë që periudhat e ndryshme të jenë të krahasueshme mes tyre.
- c) Kalibrimi (benchmark-imi) i serive të të dhënave tremujore të pa zhveshura nga efektet sezonale me serinë e të dhënave vjetore.
- d) Agregimi i të dhënave tremujore e më pas eliminimi i efekteve sezonale të tyre.

- e) Krahasimi i serive të të dhënave të zhveshura nga efektet e sezonalitetit.

Është për tu theksuar fakti që shuma e katër tremujorëve të zhveshur nga efektet e sezonalitetit jo domosdoshmërisht duhet të jetë e barabartë me vlerën vjetore të PBB-së. Kjo vjen për praninë e efekteve sezonale që kanë të pranishme seritë tremujore.

### **Seritë e shprehura me çmime konstante me një vit bazë (2005=100)**

Seritë e të dhënave janë zinxhir dhe të shprehura me çmimet e vitit 2005. Ato përshkruhen si indeksi i volumit të Laspeyres.

Seritë janë shprehur në vlerë dhe jo si indekse pasi kjo ka avantazhin për të treguar madhësitë relative të komponentëve. Përdorimi i indeksit të Laspeyres bëhet për ti dhënë serive tremujore konceptet e një serie kohore, ose thënë ndryshe për ti bërë periudha të ndryshme të krahasueshme mes tyre.

Kjo procedurë mund të përdoret në nivele të ndryshme agregimi, por duhet patur parasysh se vlera e shumës që vjen si rezultat i përdorimit të indeksit të Laspeyres, nuk është e barabartë me shumën që vjen si rezultat i përbërësve të saj.

### **Proçesi i Benchmark-imit**

Qëllimi kryesor i këtij procesi është që të sigurohet që llogaritë tremujore të jenë konsistente me llogaritë vjetore. Konsistenca midis këtyre dy llogarive mund të bëhet me çmime korente dhe konstante, ku si vlerat tremujore ashtu dhe ato vjetore janë të shprehura me çmime të të njëjtit vit bazë.

Është për tu theksuar fakti që ky proces ruan trendin e indikatorëve tremujorë duke

dhënë në këtë mënyrë ndryshimet në volum të axhustuara.

### **Zhveshja nga sezonaliteti**

Një nga karakteristikat më të rëndësishme të serive tremujore është prania e sezonalitetit në to. Ekzistojnë dy mënyra për të eliminuar efektet sezonale nga seritë tremujore.

#### *Mënyra indirekte:*

Niveli i detajimit, në të cilin një seri është zhveshur nga sezonaliteti, është e rëndësishme pasi kjo ndikon në cilësinë e serisë. Seritë individuale të degëve të ndryshme të ekonomisë mund të zhvishen nga efektet sezonale dhe më pas të agregohen në degë më të mëdha. Kjo metodë konsiderohet si metodë indirekte. Metoda indirekte ka avantazhin se i ruan më mirë efektet sezonale të një serie individuale por kjo vetëm me çmime korente sepse me çmime konstante ky efekt zbehet për shkak të ndikimit të indekseve zinxhir që krijohen.

#### *Mënyra direkt:*

Një mënyrë tjetër është që degët e ekonomisë të agregohen fillimisht në degë më të mëdha e më pas të zhvishen nga efektet sezonale. Kjo mënyrë është quajtur mënyra direkt e zhveshjes së efekteve të sezonalitetit.

Metoda direkt mund të japë rezultate më të mira nëse degët individuale të ekonomisë kanë efekte të ngjashme sezonale me njëra tjetrën. Sa më të detajuara të merren seritë e të dhënave aq më e madhe është diferenca midis faktorëve jo të rregullt të një serie dhe atyre të zhveshur nga sezonaliteti, gjë e cila mund të humbasë objektivin kryesor që kanë efektet sezonale.

Në një vend si Shqipëria ngjarjet jo të rregullta mund të kenë një ndikim të madh në të dhëna të caktuara. Gjithsesi nëse komponentët përbërës të një serie kanë të njëjtin sezonalitet, agregimi zbut efektet e komponentëve jo të rregullta. Kjo është domethënëse për rastin e Shqipërisë ku shumë seri ekonomike ndikohen nga fluktacionet e njëjta sezonale të një dege. INSTAT ka vendosur që të përdorë metodën direkt për të eliminuar efektet sezonale.

## **Politikat revizionuese**

Një nga momentet më kryesore të serive të të dhënave tremujore janë revizionimet e tyre. Këto revizionime janë me frekuenca të ndryshme që në përgjithësi ndahen në tre grupe kryesore:

### **1. Revizionime Tremujore:**

Të dhënat që bëhen të disponueshme për tremujorin e fundit kanë efekt edhe në revizionimin e tremujorëve para-ardhës, sepse:

- Me ardhjen e të dhënave për tremujorin e fundit vijnë edhe një sërë të dhënash të reja për tremujorët e mëparshëm, të cilat vijnë si rezultat i përmirësimeve por mund të vijnë edhe si arsye e ndryshimeve administrative. Duhet theksuar fakti që të dhënat që përdoren për vlerësimin e PBB

Tremujore janë kryesisht të dhëna administrative.

- Futja e të dhënave të tremujorit të fundit në seri dhe më pas zhveshja e serisë së re nga efektet sezonale sjell edhe disa ndryshime për tremujorët e afërt të mëparshëm.

## **2. Revizionime Vjetore:**

Duke qenë se vlerësimi i PBB Tremujore mbështetet në të dhënat vjetore, ndryshimet që do të ndodhin në PBB Vjetore do të reflektohen dhe në seritë tremujore. Ndryshimet vjetore vijnë si rezultat i përmirësimeve të burimeve ekzistuese vjetore ose dhe futjes së burimeve të reja. Vlerësimi i një viti kalon në tre etapa derisa arrin vlerësimin final të tij.

Ndryshimet që ndodhin në këto etapa reflektojnë edhe seritë tremujore. Efektet e ndryshimeve vjetore duke qenë se kanë një

mospërputhje kohore relativisht të gjatë (vjetorja paraprake, del 11 muaj pasi viti ka përfunduar, vjetorja gjysmë finale del 17 muaj me vonesë dhe finalja 29 muaj me vonesë), japin një efekt më të madh dhe më të shtrirë në kohë në seritë tremujore.

## **3. Revizionime Metodologjike:**

Përgjithësisht këto lloj revizionimesh janë si pasojë e ndryshimeve ose përmirësimeve metodologjike që ndodhin si në llogaritë kombëtare vjetore ashtu edhe në ato tremujore, që në të dy rastet do të kenë efektet e tyre në seritë tremujore. Gjithashtu këto lloj revizionimesh mund të vijnë dhe kur burime të reja të dhënash bëhen të disponueshme të cilat do të zëvendësojnë ato të mëparshmet.

### ***E drejta e autorit***

*Informacioni i mësipërm i dhënë nga INSTAT mund të përdoret lirisht ose dhe të ripërpunohet, por në të gjithë rastet duhet të bëhet e specifikuar që burimi nga janë marrë të dhënat për tu përdorur është INSTAT.*

### ***Publikimi i ardhshëm***

*Produkti i Brendshëm Bruto: tremujori i parë i vitit 2012 do të bëhet i disponueshëm më 04 Korrik 2012.*

**Produkti i Brendshëm Bruto sipas aktivitetit ekonomik**  
**Seritë e të dhënave të shprehura me çmimet e një viti bazë (2005=100)**

Milion Lek

		Bujqësia, blektori, gjuetia dhe pyjet	Industria	Ndërtimi	Tregëti, Hotele dhe Restorante	Transporti	Posta dhe komunikacioni	Shërbime të tjera	Totali i Vlerës së Shtuar	FISIM	Produkti i Brendshëm Bruto me çmimet bazë (1)
<b>Vlerat të pa zhveshura nga efektet sezonale</b>											
<b>Tremujori</b>											
2005	T1	34,585	16,349	17,747	31,622	7,196	6,287	41,117	<b>154,903</b>	5,659	<b>149,244</b>
	T2	49,714	21,173	25,734	39,635	10,752	7,150	43,491	<b>197,649</b>	5,868	<b>191,780</b>
	T3	37,216	20,155	27,058	43,669	11,419	7,523	44,933	<b>191,972</b>	6,042	<b>185,931</b>
	T4	30,125	20,641	31,220	44,104	11,620	7,298	48,104	<b>193,112</b>	5,939	<b>187,173</b>
2006	T1	35,998	18,836	18,804	34,003	8,207	7,607	43,495	<b>166,950</b>	6,076	<b>160,874</b>
	T2	51,751	21,268	25,420	40,290	10,225	6,598	45,505	<b>201,056</b>	6,555	<b>194,501</b>
	T3	38,132	22,142	29,868	42,731	12,251	8,294	46,288	<b>199,707</b>	6,776	<b>192,931</b>
	T4	30,499	23,426	38,394	45,245	11,229	9,347	51,602	<b>209,742</b>	7,504	<b>202,238</b>
2007	T1	36,687	17,340	24,962	34,907	9,479	8,245	46,743	<b>178,363</b>	8,335	<b>170,027</b>
	T2	52,597	20,777	26,893	41,124	11,961	8,833	49,346	<b>211,531</b>	8,304	<b>203,227</b>
	T3	39,178	19,489	30,493	46,471	12,380	9,876	51,679	<b>209,565</b>	8,491	<b>201,074</b>
	T4	32,187	18,889	43,813	49,276	10,668	10,528	58,693	<b>224,053</b>	8,031	<b>216,022</b>
2008	T1	39,616	17,944	28,753	39,080	9,876	8,876	53,928	<b>198,073</b>	8,503	<b>189,570</b>
	T2	56,239	21,425	33,732	43,670	11,165	9,758	53,405	<b>229,393</b>	8,351	<b>221,042</b>
	T3	41,678	22,180	35,623	50,887	11,571	11,230	54,820	<b>227,989</b>	8,866	<b>219,123</b>
	T4	34,475	20,946	41,770	50,752	11,128	13,575	56,831	<b>229,476</b>	9,006	<b>220,470</b>
2009*	T1	40,150	19,443	28,751	40,512	9,255	12,615	56,642	<b>207,368</b>	9,285	<b>198,084</b>
	T2	58,034	22,801	39,479	46,955	11,467	11,720	56,792	<b>247,248</b>	9,350	<b>237,898</b>
	T3	42,159	22,789	36,068	51,589	12,289	13,732	57,257	<b>235,882</b>	9,377	<b>226,505</b>
	T4	35,081	23,134	36,114	50,091	10,905	13,325	59,027	<b>227,676</b>	9,607	<b>218,069</b>
2010**	T1	43,554	22,739	23,328	40,626	10,634	10,907	58,522	<b>210,308</b>	9,099	<b>201,209</b>
	T2	63,454	26,699	28,962	48,924	13,725	11,177	59,599	<b>252,540</b>	9,361	<b>243,179</b>
	T3	45,465	25,838	29,611	54,125	15,943	12,426	61,025	<b>244,433</b>	9,639	<b>234,795</b>
	T4	35,897	28,407	32,719	53,966	14,188	12,814	61,993	<b>239,983</b>	9,949	<b>230,034</b>
2011***	T1	45,031	26,299	24,587	43,399	12,840	10,538	58,176	<b>220,870</b>	10,034	<b>210,837</b>
	T2	65,542	26,051	27,771	48,909	16,102	11,032	60,762	<b>256,169</b>	10,241	<b>245,928</b>
	T3	46,722	28,144	29,363	57,410	19,049	12,190	59,017	<b>251,896</b>	10,498	<b>241,398</b>
	T4	36,594	26,192	33,111	58,712	16,367	13,298	65,314	<b>249,588</b>	10,799	<b>238,789</b>

2009\* Jo përfundimtare

2010\*\* Paraprake

2011\*\*\* Flesh

(1) Nuk janë të përfshira taksat dhe subvencionet mbi produktet



**Produkti i Brendshëm Bruto sipas aktivitetit ekonomik**  
**Seritë e të dhënave të shprehura me çmimet e një viti bazë (2005=100)**

Milion Lek

		Bujqësia, blektori, gjuetia dhe pyjet	Industria	Ndërtimi	Tregëti, Hotele dhe Restorante	Transporti	Posta dhe komunikacioni	Shërbime të tjera	Totali i Vlerës së Shtuar	FISIM	Produkti i Brendshëm Bruto me çmimet bazë (1)
<b>Vlerat të zhveshura nga efektet sezonale</b>											
<b>Tremujori</b>											
2005	T1	37,941	18,153	23,370	38,403	9,604	6,689	43,750	<b>177,910</b>	5,716	<b>172,194</b>
	T2	37,787	20,814	26,251	40,556	10,305	7,337	44,500	<b>187,550</b>	5,911	<b>181,639</b>
	T3	38,282	19,669	26,002	40,459	9,914	7,080	45,106	<b>186,512</b>	5,942	<b>180,569</b>
	T4	38,583	19,571	25,492	39,683	10,642	7,074	45,414	<b>186,459</b>	5,937	<b>180,522</b>
2006	T1	38,851	20,748	24,571	40,728	10,561	7,868	45,836	<b>189,164</b>	6,120	<b>183,044</b>
	T2	39,192	20,899	26,028	41,200	9,902	7,157	46,476	<b>190,854</b>	6,513	<b>184,341</b>
	T3	39,353	21,579	28,824	39,455	10,699	7,885	47,111	<b>194,906</b>	6,774	<b>188,132</b>
	T4	39,378	22,289	31,404	40,903	10,868	8,753	48,153	<b>201,748</b>	7,325	<b>194,423</b>
2007	T1	39,729	19,158	32,289	41,607	11,113	8,774	49,319	<b>201,989</b>	8,557	<b>193,431</b>
	T2	39,994	20,298	27,582	42,168	11,644	9,343	50,505	<b>201,534</b>	8,262	<b>193,272</b>
	T3	40,647	18,907	29,569	42,963	11,405	9,362	51,785	<b>204,637</b>	8,311	<b>196,326</b>
	T4	41,066	18,511	36,022	45,029	11,943	9,870	52,996	<b>215,437</b>	8,371	<b>207,066</b>
2008	T1	41,892	19,640	36,925	45,808	11,399	9,621	53,785	<b>219,070</b>	8,461	<b>210,609</b>
	T2	42,476	20,748	34,472	44,814	10,807	10,312	54,507	<b>218,135</b>	8,394	<b>209,741</b>
	T3	42,972	21,857	34,593	47,072	10,603	10,485	55,171	<b>222,751</b>	8,853	<b>213,898</b>
	T4	43,673	20,022	34,642	46,700	10,933	13,006	55,937	<b>224,914</b>	9,114	<b>215,800</b>
2009*	T1	43,394	21,587	36,786	47,364	10,939	13,344	56,884	<b>230,297</b>	9,219	<b>221,078</b>
	T2	43,924	22,021	40,159	48,027	10,990	12,482	57,487	<b>235,091</b>	9,307	<b>225,784</b>
	T3	44,332	21,981	34,998	47,537	10,756	12,856	58,091	<b>230,552</b>	9,486	<b>221,066</b>
	T4	45,315	22,671	30,146	46,164	10,979	12,461	58,550	<b>226,287</b>	9,453	<b>216,834</b>
2010**	T1	46,248	24,416	29,750	47,631	12,489	11,894	59,737	<b>232,166</b>	9,296	<b>222,870</b>
	T2	46,819	26,060	29,456	50,046	13,198	11,919	60,141	<b>237,639</b>	9,318	<b>228,321</b>
	T3	47,358	25,328	28,725	49,891	13,934	11,720	60,917	<b>237,872</b>	9,484	<b>228,388</b>
	T4	47,349	27,722	27,394	49,921	14,360	11,707	60,579	<b>239,033</b>	9,850	<b>229,183</b>
2011***	T1	47,920	28,055	31,246	50,478	14,927	11,604	60,492	<b>244,723</b>	10,175	<b>234,548</b>
	T2	48,268	25,850	28,271	50,269	15,651	11,738	60,952	<b>240,998</b>	10,198	<b>230,799</b>
	T3	48,609	27,255	28,484	53,092	16,706	11,647	60,952	<b>246,745</b>	10,398	<b>236,346</b>
	T4	49,026	25,671	27,738	54,515	16,429	12,033	61,913	<b>247,325</b>	10,797	<b>236,528</b>

2009\* Jo përfundimtare

2010\*\* Paraprake

2011\*\*\* Flesh

(1) Nuk janë të përfshira taksat dhe subvencionet mbi produktet

**Produkti i Brendshëm Bruto sipas aktivitetit ekonomik**  
**Seritë e të dhënave të shprehura me çmimet e një viti bazë (2005=100)**

		Bujqësia, blektori, gjuetia dhe pyjet	Industria	Ndërtimi	Tregëti, Hotele dhe Restorante	Transporti	Posta dhe komunikacioni	Shërbime të tjera	Totali i Vlerës së Shtuar	FISIM	Produkti i Brendshëm Bruto me çmimet bazë (1)
<b>Ndryshimet në përqindje të një tremujori me po të njëjtin tremujor të një viti më parë (Tv,i/Tv-1,i)</b>											
	<b>Tremujori</b>										
2005	T1	1.5	6.5	10.0	1.9	9.2	35.6	0.1	<b>4.0</b>	-3.5	<b>4.3</b>
	T2	-0.6	27.4	7.4	10.9	14.9	26.1	5.8	<b>8.3</b>	5.5	<b>8.4</b>
	T3	1.6	12.9	12.1	5.5	0.4	17.1	5.2	<b>6.3</b>	8.7	<b>6.3</b>
	T4	0.5	-1.1	-0.9	4.4	15.2	11.4	3.6	<b>2.9</b>	4.3	<b>2.9</b>
2006	T1	4.1	15.2	6.0	7.5	14.1	21.0	5.8	<b>7.8</b>	7.4	<b>7.8</b>
	T2	4.1	0.4	-1.2	1.7	-4.9	-7.7	4.6	<b>1.7</b>	11.7	<b>1.4</b>
	T3	2.5	9.9	10.4	-2.1	7.3	10.3	3.0	<b>4.0</b>	12.2	<b>3.8</b>
	T4	1.2	13.5	23.0	2.6	-3.4	28.1	7.3	<b>8.6</b>	26.4	<b>8.0</b>
2007	T1	1.9	-7.9	32.7	2.7	15.5	8.4	7.5	<b>6.8</b>	37.2	<b>5.7</b>
	T2	1.6	-2.3	5.8	2.1	17.0	33.9	8.4	<b>5.2</b>	26.7	<b>4.5</b>
	T3	2.7	-12.0	2.1	8.8	1.1	19.1	11.6	<b>4.9</b>	25.3	<b>4.2</b>
	T4	5.5	-19.4	14.1	8.9	-5.0	12.6	13.7	<b>6.8</b>	7.0	<b>6.8</b>
2008	T1	8.0	3.5	15.2	12.0	4.2	7.7	15.4	<b>11.1</b>	2.0	<b>11.5</b>
	T2	6.9	3.1	25.4	6.2	-6.7	10.5	8.2	<b>8.4</b>	0.6	<b>8.8</b>
	T3	6.4	13.8	16.8	9.5	-6.5	13.7	6.1	<b>8.8</b>	4.4	<b>9.0</b>
	T4	7.1	10.9	-4.7	3.0	4.3	28.9	-3.2	<b>2.4</b>	12.1	<b>2.1</b>
2009*	T1	1.3	8.4	0.0	3.7	-6.3	42.1	5.0	<b>4.7</b>	9.2	<b>4.5</b>
	T2	3.2	6.4	17.0	7.5	2.7	20.1	6.3	<b>7.8</b>	12.0	<b>7.6</b>
	T3	1.2	2.7	1.2	1.4	6.2	22.3	4.4	<b>3.5</b>	5.8	<b>3.4</b>
	T4	1.8	10.4	-13.5	-1.3	-2.0	-1.8	3.9	<b>-0.8</b>	6.7	<b>-1.1</b>
2010**	T1	8.5	17.0	-18.9	0.3	14.9	-13.5	3.3	<b>1.4</b>	-2.0	<b>1.6</b>
	T2	9.3	17.1	-26.6	4.2	19.7	-4.6	4.9	<b>2.1</b>	0.1	<b>2.2</b>
	T3	7.8	13.4	-17.9	4.9	29.7	-9.5	6.6	<b>3.6</b>	2.8	<b>3.7</b>
	T4	2.3	22.8	-9.4	7.7	30.1	-3.8	5.0	<b>5.4</b>	3.6	<b>5.5</b>
2011***	T1	3.4	15.7	5.4	6.8	20.7	-3.4	-0.6	<b>5.0</b>	10.3	<b>4.8</b>
	T2	3.3	-2.4	-4.1	0.0	17.3	-1.3	2.0	<b>1.4</b>	9.4	<b>1.1</b>
	T3	2.8	8.9	-0.8	6.1	19.5	-1.9	-3.3	<b>3.1</b>	8.9	<b>2.8</b>
	T4	1.9	-7.8	1.2	8.8	15.4	3.8	5.4	<b>4.0</b>	8.5	<b>3.8</b>

2009\* Jo përfundimtare

2010\*\* Paraprake

2011\*\*\* Flesh

(1) Nuk janë të përfshira taksat dhe subvencionet mbi produktet

**Produkti i Brendshëm Bruto sipas aktivitetit ekonomik**  
**Seritë e të dhënave të shprehura me çmimet e një viti bazë (2005=100)**

		Bujqësia, blektori, gjuetia dhe pyjet	Industria	Ndërtimi	Tregëti, Hotele dhe Restorante	Transporti	Posta dhe komunikacioni	Shërbime të tjera	Totali i Vlerës së Shtuar	FISIM	Produkti i Brendshëm Bruto me çmimet bazë (1)
<b>Ndryshimet në përqindje nga një tremujor në tjetrin</b>											
<b>Tremujori</b>											
2005	T1	0.1	-7.6	-9.1	2.0	3.5	2.1	1.0	-1.2	2.2	-1.3
	T2	-0.4	14.7	12.3	5.6	7.3	9.7	1.7	5.4	3.4	5.5
	T3	1.3	-5.5	-1.0	-0.2	-3.8	-3.5	1.4	-0.6	0.5	-0.6
	T4	0.8	-0.5	-2.0	-1.9	7.3	-0.1	0.7	0.0	-0.1	0.0
2006	T1	0.7	6.0	-3.6	2.6	-0.8	11.2	0.9	1.5	3.1	1.4
	T2	0.9	0.7	5.9	1.2	-6.2	-9.0	1.4	0.9	6.4	0.7
	T3	0.4	3.3	10.7	-4.2	8.0	10.2	1.4	2.1	4.0	2.1
	T4	0.1	3.3	8.9	3.7	1.6	11.0	2.2	3.5	8.1	3.3
2007	T1	0.9	-14.0	2.8	1.7	2.3	0.2	2.4	0.1	16.8	-0.5
	T2	0.7	5.9	-14.6	1.3	4.8	6.5	2.4	-0.2	-3.5	-0.1
	T3	1.6	-6.9	7.2	1.9	-2.1	0.2	2.5	1.5	0.6	1.6
	T4	1.0	-2.1	21.8	4.8	4.7	5.4	2.3	5.3	0.7	5.5
2008	T1	2.0	6.1	2.5	1.7	-4.5	-2.5	1.5	1.7	1.1	1.7
	T2	1.4	5.6	-6.6	-2.2	-5.2	7.2	1.3	-0.4	-0.8	-0.4
	T3	1.2	5.3	0.4	5.0	-1.9	1.7	1.2	2.1	5.5	2.0
	T4	1.6	-8.4	0.1	-0.8	3.1	24.1	1.4	1.0	2.9	0.9
2009*	T1	-0.6	7.8	6.2	1.4	0.1	2.6	1.7	2.4	1.2	2.4
	T2	1.2	2.0	9.2	1.4	0.5	-6.5	1.1	2.1	1.0	2.1
	T3	0.9	-0.2	-12.9	-1.0	-2.1	3.0	1.1	-1.9	1.9	-2.1
	T4	2.2	3.1	-13.9	-2.9	2.1	-3.1	0.8	-1.8	-0.3	-1.9
2010**	T1	2.1	7.7	-1.3	3.2	13.8	-4.6	2.0	2.6	-1.7	2.8
	T2	1.2	6.7	-1.0	5.1	5.7	0.2	0.7	2.4	0.2	2.4
	T3	1.1	-2.8	-2.5	-0.3	5.6	-1.7	1.3	0.1	1.8	0.0
	T4	0.0	9.4	-4.6	0.1	3.1	-0.1	-0.6	0.5	3.9	0.3
2011***	T1	1.2	1.2	14.1	1.1	3.9	-0.9	-0.1	2.4	3.3	2.3
	T2	0.7	-7.9	-9.5	-0.4	4.8	1.1	0.8	-1.5	0.2	-1.6
	T3	0.7	5.4	0.8	5.6	6.7	-0.8	0.0	2.4	2.0	2.4
	T4	0.9	-5.8	-2.6	2.7	-1.7	3.3	1.6	0.2	3.8	0.1

2009\* Jo përfundimtare

2010\*\* Paraprake

2011\*\*\* Flesh

(1) Nuk janë të përfshira taksat dhe subvencionet mbi produktet

**Produkti i Brendshëm Bruto sipas aktiviteteve ekonomike**  
**Seritë e të dhënave të shprehura me çmimet e një vitit paraardhës**

Milion Lek

		Bujqësia, blektori, gjuetia dhe pyjet	Industria	Ndërtimi	Tregëti, Hotele dhe Restorante	Transporti	Posta dhe komunikacioni	Shërbime të tjera	Totali i Vlerës së Shtuar	FISIM	Produkti i Brendshëm Bruto me çmimet bazë (1)
<b>Vlerat të pa zhveshura nga efektet sezonale</b>											
<b>Tremujori</b>											
2005	T1	34,761	15,696	17,504	30,908	6,935	6,807	37,756	<b>150,367</b>	4,673	<b>145,694</b>
	T2	50,032	20,637	25,382	38,741	10,362	7,742	39,996	<b>192,891</b>	4,846	<b>188,046</b>
	T3	37,486	19,610	26,687	42,682	11,005	8,146	41,336	<b>186,952</b>	4,989	<b>181,963</b>
	T4	30,336	20,045	30,792	43,105	11,199	7,902	44,361	<b>187,741</b>	4,904	<b>182,837</b>
2006	T1	35,998	19,444	18,804	34,003	8,207	7,607	43,495	<b>167,558</b>	6,076	<b>161,482</b>
	T2	51,751	21,817	25,420	40,289	10,225	6,598	45,505	<b>201,605</b>	6,555	<b>195,050</b>
	T3	38,132	22,632	29,868	42,730	12,251	8,294	46,288	<b>200,196</b>	6,776	<b>193,420</b>
	T4	30,499	23,910	38,394	45,245	11,229	9,347	51,602	<b>210,226</b>	7,504	<b>202,722</b>
2007	T1	36,288	18,332	25,236	35,737	9,804	8,185	49,464	<b>183,045</b>	9,430	<b>173,615</b>
	T2	52,016	21,594	27,189	42,101	12,371	8,769	52,195	<b>216,236</b>	9,395	<b>206,840</b>
	T3	38,738	20,183	30,828	47,575	12,805	9,803	54,648	<b>214,580</b>	9,606	<b>204,974</b>
	T4	31,827	19,556	44,295	50,447	11,034	10,451	61,976	<b>229,586</b>	9,086	<b>220,500</b>
2008	T1	40,867	19,373	29,533	42,096	10,506	8,811	59,172	<b>210,360</b>	9,919	<b>200,441</b>
	T2	58,018	23,105	34,647	47,041	11,877	9,687	58,524	<b>242,899</b>	9,741	<b>233,158</b>
	T3	43,007	23,853	36,590	54,815	12,309	11,148	60,072	<b>241,795</b>	10,342	<b>231,453</b>
	T4	35,573	22,447	42,904	54,670	11,837	13,475	62,185	<b>243,092</b>	10,505	<b>232,587</b>
2009*	T1	42,512	22,729	29,897	45,150	11,238	11,818	65,061	<b>228,406</b>	10,936	<b>217,470</b>
	T2	61,447	26,341	41,052	52,331	13,925	10,980	65,239	<b>271,314</b>	11,013	<b>260,301</b>
	T3	44,635	26,217	37,505	57,495	14,923	12,864	65,660	<b>259,299</b>	11,045	<b>248,254</b>
	T4	37,143	26,828	37,553	55,825	13,243	12,484	67,423	<b>250,497</b>	11,316	<b>239,182</b>
2010**	T1	48,115	26,951	24,259	46,287	13,617	8,748	70,418	<b>238,394</b>	10,484	<b>227,910</b>
	T2	70,107	31,108	30,118	55,744	17,576	8,964	71,384	<b>284,999</b>	10,786	<b>274,214</b>
	T3	50,225	29,741	30,792	61,669	20,416	9,966	73,138	<b>275,947</b>	11,105	<b>264,841</b>
	T4	39,661	33,123	34,025	61,489	18,169	10,277	73,965	<b>270,707</b>	11,463	<b>259,244</b>
2011***	T1	54,068	32,194	25,650	51,069	16,443	8,485	72,994	<b>260,902</b>	12,372	<b>248,530</b>
	T2	78,669	31,438	28,971	57,528	20,621	8,882	76,097	<b>302,206</b>	12,628	<b>289,578</b>
	T3	56,127	33,919	30,632	67,531	24,396	9,814	74,103	<b>296,522</b>	12,944	<b>283,577</b>
	T4	43,945	31,450	34,542	69,093	20,961	10,706	81,238	<b>291,935</b>	13,316	<b>278,619</b>

2009\* Jo përfundimtare

2010\*\* Paraprake

2011\*\*\* Flesh

(1) Nuk janë të përfshira taksat dhe subvencionet mbi produktet