



Produkti i Brendshëm Bruto Tremujor

Publikimi i tremujorit të parë për vitin 2013

Korrik, 2013

Momentet kryesore

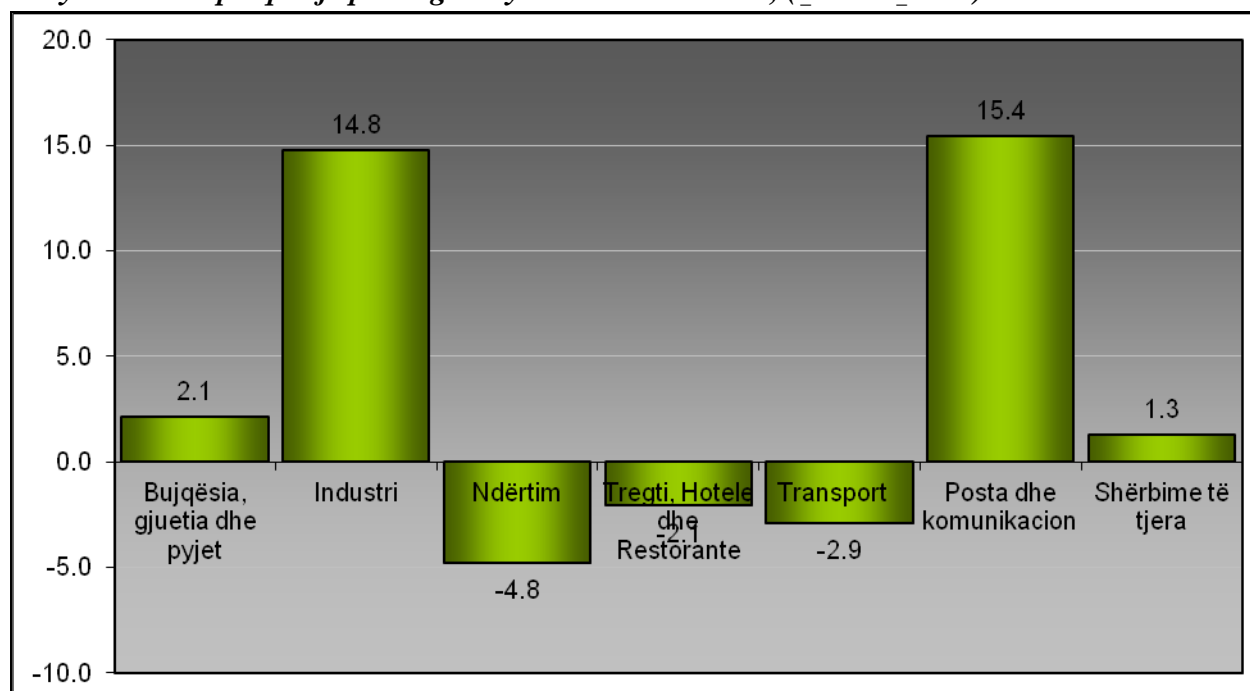
Ekonomia në tremujorin e parë të vitit 2013 u rrit me 1.7 përqind kundrejt tremujorit të parë të vitit 2012, ndërsa krahasuar me tremujorin e katërt të vitit 2012 u rrit me 0.7 përqind.

Në këtë tremujor degët që kanë pasur rritjet më të larta ishin Posta dhe komunikacioni dhe Industria respektivisht me 15.4 përqind dhe 14.8 përqind krahasuar me tremujorin e parë të vitit 2012. Degët që u paraqitën me rënie në këtë tremujor krahasuar me të njëjtin tremujor të një viti të mëparshëm ishin Ndërtimi, Transporti dhe Tregti, Hotele dhe Restorante respektivisht me 4.8 përqind, 2.9 përqind dhe 2.1 përqind.

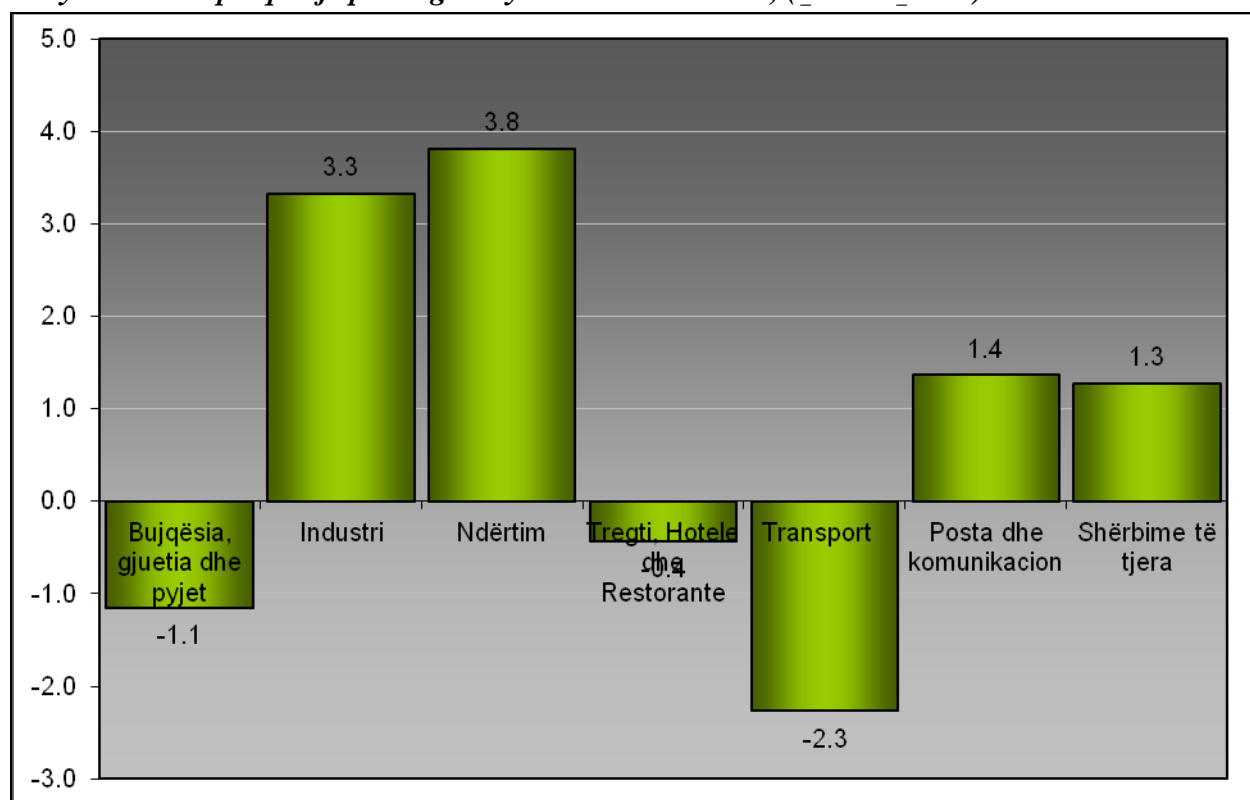
Krahasuar me tremujorin e katërt të vitit 2012 me rritje u paraqit Ndërtimi me 3.8 përqind, Industria me 3.3 përqind, Posta dhe komunikacioni me 1.4 përqind dhe Shërbime të tjera me 1.3 përqind. Transporti dhe Tregti, Hotele dhe Restorante u shfaqën me rënie krahasuar me tremujorin para-ardhës respektivisht me 2.3 përqind dhe 0.4 përqind.

Dega e bujqësisë për këtë tremujor u rrit me 2.1 përqind kundrejt tremujorit të parë të vitit 2012 dhe ra me 1.1 përqind kundrejt tremujorit para-ardhës.

Ndryshimet në përqindje për degët kryesore të ekonomisë, (_2013/ _2012)



Ndryshimet në përqindje për degët kryesore të ekonomisë, (_2013/ _2012)



Komente

Publikimi i kësaj serie tremujore ka si objektiv kryesor që të japë një informim sa më koherent për ecurinë e ekonomisë. Kjo seri përfshin vlerësime të PBB-së tremujore me çmime konstante (ndryshimet në volum të PBB-së tremujore), në të cilin nuk janë përfshirë në vlerësim taksat dhe subvencionet mbi produktet. Llogaritjet me çmime konstante janë shprehur me mesataren e çmimeve të vitit 2005. Vlerësimet për PBB-në tremujore janë bërë mbi të dhënat origjinale si dhe mbi të dhënat e zhveshura nga efektet sezonale. Metoda që është përdorur për të vlerësuar PBB-në tremujore konsiderohet një mënyrë indirekte.

Llogaritjet e PBB-së tremujore janë konsistente me llogaritë kombëtare vjetore si dhe janë të bazuara në të njëjtat koncepte e principe me to. Këto vlerësime janë bazuar në të dhënat e disponueshme që ekzistojnë deri në Korrik të vitit 2013. Të dhënat tremujore që janë përdorur për vlerësimin e PBB-së Tremujore janë kryesisht të dhëna administrative si dhe të dhëna të marra nga anketat tremujore që kryhen nga INSTAT. Këto seri janë subjekt i revizionimeve në të ardhmen, gjë e cila lidhet me përmirësimin dhe shtimin e informacionit në kohë.

PBB Tremujore sipas degëve të ekonomisë

Bujqësia

Aktiviteti bujqësor në tremujorin e parë të vitit 2013 krahasuar me të njëjtin tremujor të një viti më parë u rrit me 2.1 përqind dhe ra me 1.1 përqind kundrejt tremujorit të katërt të vitit 2012.

Industria

Grupi i industrive u rrit me 14.8 përqind në tremujorin e parë të vitit 2013 krahasuar kjo me tremujorin e parë të vitit 2012. Krahasuar me tremujorin e katërt të vitit 2012, dega e industrisë u rrit me 3.3 përqind.

Industria:

Duhet theksuar fakti që në degën e industrisë vlerësimi i energjisë elektrike është bërë me mënyrën direkt të vlerësimit, në ndryshim kjo, nga vlerësimi i degëve të tjera të cilat bazohen mbi mënyrën indirekte të vlerësimit. Në këtë tremujor për këtë degë janë vlerësuar prodhimi dhe konsumi ndërmjetës më vete dhe më pas vlera e shtuar si diferencë e tyre.

Ndërtimi

Aktiviteti i ndërtimit në tremujorin e parë të vitit 2013 pati rënie prej 4.8 përqind krahasuar me tremujorin e parë të vitit

2012 dhe një rritje prej 3.8 përqind krahasuar me tremujorin e katërt të vitit 2012.

Tregti, Hotele dhe Restorante

Ky grup pati një rënie prej 2.1 përqind në tremujorin e parë të vitit 2013 krahasuar me të njëjtin tremujor të një viti më parë. Krahasuar me tremujorin e katërt të vitit 2012 kjo degë pati rënie prej 0.4 përqind .

Transporti

Aktiviteti i transportit në tremujorin e parë të vitit 2013 u ul me 2.9 përqind krahasuar me të njëjtin tremujor të një viti më parë dhe pati një rënie prej 2.3 përqind ndaj tremujorit para-ardhës.

Post komunikacioni

Dega e post komunikacionit u shfaq me rritje prej 15.4 përqind në tremujorin e parë të vitit 2013 përkundrejt tremujorit të parë të vitit 2012 dhe një rritje me 1.4 përqind përkundrejt tremujorit të katërt të vitit 2012.

Shërbimet

Dega e shërbimeve në tremujorin e parë të vitit 2013 pati rritje me 1.3 përqind kundrejt tremujorit të parë të vitit 2012 dhe një rritje me 1.3 përqind krahasuar me tremujorin e katërt të vitit 2012.

Shënime teknike

Informacioni i disponueshëm për tremujorin e parë të vitit 2013

Të dhënat japin informacionin e parë të disponueshëm për tremujorin e parë të vitit

2013, në lidhje me PBB-në tremujore të shprehur në terma volumi të zhveshura dhe jo nga efektet sezonale.

Statistikat për periudhën në të cilën po referohemi janë të bazuara në informacionin e mbledhur deri në muajin Korrik të vitit 2013 dhe janë subjekt i revizionimeve të mëvonshme me përmirësimin e informacionit në të ardhmen. Për vlerësimin e PBB-së tremujore është përdorur një metodë indirekte. Konsiderohet si një metodë indirekte sepse të dhënat tremujore që disponohen përdoren për të prodhuar vlerën e shtuar tremujore duke u bazuar në raportet që zënë këta indikatorë. Kjo metodë bazohet në supozimin se për periudhën në të cilin po analizojmë raporti midis vlerës së shtuar dhe prodhimit është konstant. Nga ana tjetër metoda direkt bën vlerësime të prodhimit dhe konsumit ndërmjetës më vete, diferenca e të cilëve jep si rezultat vlerën e shtuar.

Vijueshmëria e llogaritjeve

Në metodën indirekte radha që ndiqet për të vlerësuar PBB-në tremujore mund të jetë e ndryshme, por ajo më e përdorura vijon si më poshtë:

- a) Mbledhja dhe balancimi i të dhënave tremujore me çmime korente dhe konstante nga burime të ndryshme të dhënash.
- b) Krijimi i serive kohore për të dhënat tremujore në mënyrë që periudhat e ndryshme të jenë të krahasueshme mes tyre.
- c) Kalibrimi (benchmark-imi) i serive të të dhënave tremujore të pa zhveshura nga efektet sezonale me serinë e të dhënave vjetore.
- d) Agregimi i të dhënave tremujore e më pas eliminimi i efekteve sezonale të tyre.
- e) Krahasimi i serive të të dhënave të zhveshura nga efektet e sezonalitetit.

Është për tu theksuar fakti që shuma e katër tremujorëve të zhveshur nga efektet e sezonalitetit jo domosdoshmërisht duhet të jetë e barabartë me vlerën vjetore të PBB-së. Kjo vjen për praninë e efekteve sezonale që kanë të pranishme seritë tremujore.

Seritë e shprehura me çmime konstante me një vit bazë (2005=100)

Seritë e të dhënave janë zinxhir dhe të shprehura me çmimet e vitit 2005. Ato përshkruhen si indeksi i volumit të Laspeyres.

Seritë janë shprehur në vlerë dhe jo si indekse pasi kjo ka avantazhin për të treguar madhësitë relative të komponentëve. Përdorimi i indeksit të Laspeyres bëhet për ti dhënë serive tremujore konceptet e një serie kohore, ose thënë ndryshe për ti bërë periudha të ndryshme të krahasueshme mes tyre.

Kjo procedurë mund të përdoret në nivele të ndryshme agregimi, por duhet patur parasysh se vlera e shumës që vjen si rezultat i përdorimit të indeksit të Laspeyres, nuk është e barabartë me shumën që vjen si rezultat i përbërësve të saj.

Proçesi i Benchmark-imit

Qëllimi kryesor i këtij procesi është që të sigurohet që llogaritë tremujore të jenë konsistente me llogaritë vjetore. Konsistenca midis këtyre dy llogarive mund të bëhet me çmime korente dhe konstante, ku si vlerat tremujore ashtu dhe ato vjetore janë të shprehura me çmime të të njëjtit vit bazë.

Është për tu theksuar fakti që ky proces ruan trendin e indikatorëve tremujorë duke dhënë në këtë mënyrë ndryshimet në volum të axhustuara.

Zhveshja nga sezonaliteti

Një nga karakteristikat më të rëndësishme të serive tremujore është prania e sezonalitetit në to. Ekzistojnë dy mënyra për të eliminuar efektet sezonale nga seritë tremujore.

Mënyra indirekte:

Niveli i detajimit, në të cilin një seri është zhveshur nga sezonaliteti, është e rëndësishme pasi kjo ndikon në cilësinë e serisë. Seritë individuale të degëve të ndryshme të ekonomisë mund të zhvishen nga efektet sezonale dhe më pas të agregohen në degë më të mëdha. Kjo metodë konsiderohet si metodë indirekte. Metoda indirekte ka avantazhin se i ruan më mirë efektet sezonale të një serie individuale por kjo vetëm me çmime korente sepse me çmime konstante ky efekt zbehet për shkak të ndikimit të indekseve zinxhir që krijohen.

Mënyra direkt:

Një mënyrë tjetër është që degët e ekonomisë të agregohen fillimisht në degë

më të mëdha e më pas të zhvishen nga efektet sezonale. Kjo mënyrë është quajtur mënyra direkt e zhveshjes së efekteve të sezonalitetit.

Metoda direkt mund të japë rezultate më të mira nëse degët individuale të ekonomisë kanë efekte të ngjashme sezonale me njëra tjetrën. Sa më të detajuara të merren seritë e të dhënave aq më e madhe është diferenca midis faktorëve jo të rregullt të një serie dhe atyre të zhveshur nga sezonaliteti, gjë e cila mund të humbasë objektivin kryesor që kanë efektet sezonale.

Në një vend si Shqipëria ngjarjet jo të rregullta mund të kenë një ndikim të madh në të dhëna të caktuara. Gjithsesi nëse komponentët përbërës të një serie kanë të njëjtin sezonalitet, agregimi zbut efektet e komponentëve jo të rregullta. Kjo është domethënëse për rastin e Shqipërisë ku shumë seri ekonomike ndikohen nga fluktacionet e njëjta sezonale të një dege. INSTAT ka vendosur që të përdorë metodën direkt për të eliminuar efektet sezonale.

Politikat revizionuese

Një nga momentet më kryesore të serive të të dhënave tremujore janë revizionimet e tyre. Këto revizionime janë me frekuenca të ndryshme që në përgjithësi ndahen në tre grupe kryesore:

1. Revizionime Tremujore:

Të dhënat që bëhen të disponueshme për tremujorin e fundit kanë efekt edhe në revizionimin e tremujorëve para-ardhës, sepse:

- Me ardhjen e të dhënave për tremujorin e fundit vijnë edhe një

sërë të dhënash të reja për tremujorët e mëparshëm, të cilat vijnë si rezultat i përmirësimeve por mund të vijnë edhe si arsye e ndryshimeve administrative. Duhet theksuar fakti që të dhënat që përdoren për vlerësimin e PBB Tremujore janë kryesisht të dhëna administrative.

- Futja e të dhënave të tremujorit të fundit në seri dhe më pas zhveshja e serisë së re nga efektet sezonale

sjell edhe disa ndryshime për tremujorët e afërt të mëparshëm.

2. Revizionime Vjetore:

Duke qenë se vlerësimi i PBB Tremujore mbështetet në të dhënat vjetore, ndryshimet që do të ndodhin në PBB Vjetore do të reflektohen dhe në seritë tremujore. Ndryshimet vjetore vijnë si rezultat i përmirësimeve të burimeve ekzistuese vjetore ose dhe futjes së burimeve të reja. Vlerësimi i një viti kalon në tre etapa derisa arrin vlerësimin final të tij.

Ndryshimet që ndodhin në këto etapa reflektojnë edhe seritë tremujore. Efektet e ndryshimeve vjetore duke qenë se kanë një

mospërputhje kohore relativisht të gjatë (vjetorja paraprake, del 11 muaj pasi viti ka përfunduar, vjetorja gjysmë finale del 17 muaj me vonesë dhe finalja 29 muaj me vonesë), japin një efekt më të madh dhe më të shtrirë në kohë në seritë tremujore.

3. Revizionime Metodologjike:

Përgjithësisht këto lloj revizionimesh janë si pasojë e ndryshimeve ose përmirësimeve metodologjike që ndodhin si në llogaritë kombëtare vjetore ashtu edhe në ato tremujore, që në të dy rastet do të kenë efektet e tyre në seritë tremujore. Gjithashtu këto lloj revizionimesh mund të vijnë dhe kur burime të reja të dhënash bëhen të disponueshme të cilat do të zëvendësojnë ato të mëparshmet.

E drejta e autorit

Informacioni i mësipërm i dhënë nga INSTAT mund të përdoret lirisht ose dhe të ripërpunohet, por në të gjithë rastet duhet të bëhet e specifikuar që burimi nga janë marrë të dhënat për tu përdorur është INSTAT.

Publikimi i ardhshëm

Produkti i Brendshëm Bruto: Tremujori i dytë i vitit 2013 do të bëhet i disponueshëm në 4 Tetor 2013.

VLERA E SHTUAR BRUTO ME ÇMIMET BAZË SIPAS AKTIVITETIT EKONOMIK
GROSS VALUE ADDED AT BASIC PRICES BY ECONOMIC ACTIVITIES
PA ZHVESHURA NGA EFEKTET SEZONALE / NOT SEASONAL ADJUSTED
(me çmime konstante, 2005=100 / at constant prices, 2005=100)

Milion Lek / Million Lek

Tremujori			Buqësia, gjuetia dhe pyjet	Industria			Ndërtim	Shërbimet					Shërb. ndërmj. Financ. të matura	VLERA E SHTUAR BRUTO ME ÇMIMET BAZË
				Gjithsej	- Nxjerrëse	- Përpunuese		Gjithsej	Tregëti, Hotele dhe Restorante	Transport	Posta dhe komunikacion	Shërbime të tjera		
Quarter			Agriculture, hunting and forestry	Industry			Construction	Services					FISIM	GROSS VALUE ADDED AT BASIC PRICES
			1	2=3+4	3	4	5	6=7+8+9+10	7	8	9	10	11	12=1+2+5+6-11
2005	T1	Q1	34,585	16,349	1,166	15,184	17,747	86,221	31,622	7,196	6,287	41,117	5,659	149,244
	T2	Q2	49,714	21,173	1,647	19,526	25,734	101,027	39,635	10,752	7,150	43,491	5,868	191,780
	T3	Q3	37,216	20,155	1,401	18,754	27,058	107,543	43,669	11,419	7,523	44,933	6,042	185,931
	T4	Q4	30,125	20,641	1,363	19,278	31,220	111,126	44,104	11,620	7,298	48,104	5,939	187,173
2006	T1	Q1	35,998	18,836	1,180	17,656	18,804	93,312	34,003	8,207	7,607	43,495	6,076	160,874
	T2	Q2	51,751	21,268	1,349	19,919	25,420	102,617	40,290	10,225	6,598	45,505	6,555	194,501
	T3	Q3	38,132	22,142	1,447	20,695	29,868	109,564	42,731	12,251	8,294	46,288	6,776	192,931
	T4	Q4	30,499	23,426	1,512	21,914	38,394	117,424	45,245	11,229	9,347	51,602	7,504	202,238
2007	T1	Q1	36,686	17,370	1,368	16,002	24,975	99,354	34,886	9,483	8,239	46,748	8,335	170,050
	T2	Q2	52,596	20,809	1,835	18,974	26,908	111,241	41,098	11,966	8,827	49,351	8,304	203,249
	T3	Q3	39,178	19,491	2,145	17,347	30,497	120,400	46,465	12,380	9,875	51,680	8,491	201,075
	T4	Q4	32,189	18,825	1,876	16,949	43,781	129,212	49,328	10,660	10,541	58,683	8,031	215,975
2008	T1	Q1	39,626	17,776	2,109	15,667	28,691	111,798	39,193	9,842	8,891	53,873	8,503	189,388
	T2	Q2	56,251	21,260	2,867	18,393	33,650	118,055	43,795	11,126	9,774	53,360	8,351	220,864
	T3	Q3	41,674	22,163	2,570	19,593	35,601	128,534	50,906	11,568	11,234	54,827	8,866	219,106
	T4	Q4	34,456	21,297	2,167	19,130	41,936	132,164	50,495	11,205	13,540	56,924	9,006	220,848
2009	T1	Q1	40,120	19,606	1,401	18,205	28,388	119,002	40,597	9,197	12,311	56,898	9,265	197,851
	T2	Q2	57,975	23,225	2,679	20,546	39,325	126,635	46,609	11,585	11,422	57,019	9,340	237,821
	T3	Q3	42,128	23,828	2,533	21,295	36,096	134,046	51,130	12,386	13,148	57,382	9,382	226,716
	T4	Q4	35,077	24,250	2,211	22,039	36,630	131,239	49,349	10,846	12,206	58,839	9,631	217,564
2010*	T1	Q1	43,589	24,386	2,401	21,985	22,431	119,092	39,872	10,616	10,568	58,036	9,143	200,354
	T2	Q2	63,599	27,808	3,035	24,774	29,149	131,372	48,146	13,627	10,639	58,960	9,397	242,531
	T3	Q3	45,673	26,492	3,070	23,422	29,996	141,326	53,773	15,263	11,750	60,541	9,635	233,851
	T4	Q4	36,164	28,887	3,251	25,636	33,794	140,908	53,649	13,254	12,269	61,737	9,872	229,881
2011**	T1	Q1	45,487	26,462	3,480	22,983	25,131	124,431	43,217	11,435	10,258	59,520	9,847	211,663
	T2	Q2	66,389	25,446	3,747	21,699	28,566	134,319	48,888	13,940	10,919	60,572	9,967	244,753
	T3	Q3	47,393	27,084	4,575	22,509	30,359	146,016	57,775	16,024	12,070	60,146	10,159	240,694
	T4	Q4	37,138	25,248	4,509	20,739	34,751	148,259	58,968	13,778	13,233	62,281	10,420	234,976
2012***	T1	Q1	48,853	20,842	3,876	16,966	20,245	131,444	45,545	10,263	9,981	65,655	10,612	210,772
	T2	Q2	70,396	26,694	4,781	21,913	22,987	139,977	51,816	12,423	12,099	63,639	10,817	249,237
	T3	Q3	50,711	30,281	5,488	24,793	25,177	152,778	57,961	14,266	14,704	65,847	11,016	247,931
	T4	Q4	40,668	26,409	5,692	20,717	29,450	153,919	57,604	12,906	16,396	67,013	11,297	239,148
2013***	T1	Q1	49,891	23,922	5,239	18,683	19,279	132,577	44,598	9,966	11,521	66,491	11,209	214,460

2010* Jo përfundimtare / Semi final

2011** Paraprake / Preliminary

2012/2013*** Flesh / Flash

VLERA E SHTUAR BRUTO ME ÇMIMET BAZË SIPAS AKTIVITETIT EKONOMIK
GROSS VALUE ADDED AT BASIC PRICES BY ECONOMIC ACTIVITIES
ZHVESHUR NGA EFEKTET SEZONALE / SEASONAL ADJUSTED
(me çmime konstante, 2005=100 / at constant prices, 2005=100)

Milion Lek / Million Lek

Tremujori			Bujqësia, gjuetia dhe pyjet	Industria			Ndërtim	Shërbimet					Shërb. ndërmj. Financ. të matura	VLERA E SHTUAR BRUTO ME ÇMIMET BAZË
				Gjithsej	- Nxjerrëse	- Përpunuese		Gjithsej	Tregëti, Hotele dhe Restorante	Transport	Posta dhe komunikacion	Shërbime të tjera		
Quarter			Agriculture, hunting and forestry	Industry			Construction	Services					FISIM	GROSS VALUE ADDED AT BASIC PRICES
			1	2=3+4	3	4	5	6=7+8+9+10	7	8	9	10	11	12=1+2+5+6-11
2005	T1	Q1	37,592	18,131	1,436	16,696	23,105	97,886	38,061	9,498	6,659	43,667	5,693	171,020
	T2	Q2	37,585	20,797	1,489	19,308	26,438	102,107	40,470	10,265	7,058	44,314	5,907	181,020
	T3	Q3	38,354	19,444	1,343	18,101	26,101	102,747	40,452	10,181	7,258	44,856	6,040	180,606
	T4	Q4	38,516	19,823	1,341	18,482	25,546	103,607	39,770	11,083	7,480	45,273	5,868	181,623
2006	T1	Q1	38,939	20,813	1,396	19,416	24,470	104,195	40,631	10,322	7,726	45,516	6,110	182,307
	T2	Q2	39,149	20,907	1,218	19,689	26,121	103,925	41,112	9,888	6,648	46,276	6,593	183,507
	T3	Q3	39,347	21,324	1,354	19,970	28,818	105,925	39,660	10,984	8,359	46,922	6,774	188,639
	T4	Q4	39,101	22,572	1,554	21,018	31,418	108,594	41,003	10,930	8,637	48,025	7,433	194,252
2007	T1	Q1	39,514	19,172	1,574	17,598	32,483	110,752	41,382	11,340	8,858	49,171	8,370	193,552
	T2	Q2	39,805	20,408	1,660	18,748	27,653	112,818	42,085	11,560	9,072	50,100	8,342	192,341
	T3	Q3	40,567	18,748	2,013	16,735	29,432	114,518	43,022	11,152	9,252	51,092	8,489	194,776
	T4	Q4	41,281	18,297	2,030	16,267	35,834	121,478	44,973	10,590	9,619	56,296	7,960	208,930
2008	T1	Q1	42,537	19,540	2,312	17,228	37,301	120,828	46,194	11,529	9,980	53,124	8,538	211,668
	T2	Q2	42,482	20,773	2,603	18,170	34,580	120,029	44,949	10,698	10,221	54,162	8,390	209,475
	T3	Q3	43,301	21,334	2,436	18,898	34,361	123,014	46,921	10,333	10,423	55,337	8,864	213,145
	T4	Q4	44,269	20,734	2,365	18,369	34,336	127,096	46,423	11,204	13,272	56,197	8,935	217,501
2009	T1	Q1	42,968	21,621	1,605	20,016	36,897	128,503	47,754	10,935	12,733	57,080	9,300	220,689
	T2	Q2	43,562	22,728	2,432	20,296	40,408	128,558	47,706	11,111	12,180	57,561	9,379	225,878
	T3	Q3	43,941	22,920	2,386	20,535	34,839	127,805	46,955	10,958	12,021	57,871	9,381	220,125
	T4	Q4	45,487	23,535	2,364	21,171	29,999	126,309	45,600	10,986	11,647	58,075	9,560	215,770
2010*	T1	Q1	46,457	26,793	2,623	24,170	29,147	129,799	46,967	12,509	11,365	58,958	9,178	223,019
	T2	Q2	47,348	27,345	2,875	24,470	29,954	133,194	49,298	13,188	11,271	59,437	9,436	228,406
	T3	Q3	47,628	25,458	2,879	22,579	28,952	134,255	49,239	13,541	11,151	60,325	9,634	226,659
	T4	Q4	47,483	27,921	3,288	24,633	27,679	134,588	49,476	13,308	11,208	60,596	9,800	227,871
2011**	T1	Q1	48,305	29,047	3,777	25,270	32,647	136,091	50,921	13,583	11,298	60,289	9,881	236,209
	T2	Q2	49,177	25,152	3,720	21,432	29,361	136,395	50,323	13,676	11,498	60,898	10,005	230,080
	T3	Q3	49,377	25,955	4,267	21,689	29,303	139,434	52,843	14,110	11,642	60,839	10,157	233,912
	T4	Q4	49,063	24,343	4,409	19,934	28,462	141,738	54,178	13,599	12,070	61,891	10,349	233,258
2012***	T1	Q1	51,817	22,989	4,328	18,661	26,297	142,074	53,714	12,579	12,497	63,285	10,646	232,531
	T2	Q2	52,102	26,445	4,803	21,642	23,630	142,651	53,375	12,293	12,951	64,032	10,856	233,972
	T3	Q3	52,758	29,025	5,145	23,880	24,301	144,064	53,020	12,346	13,434	65,265	11,014	239,135
	T4	Q4	53,631	25,431	5,515	19,917	24,121	145,335	52,902	12,595	13,754	66,084	11,226	237,292
2013***	T1	Q1	53,015	26,277	5,725	20,551	25,040	145,848	52,674	12,309	13,942	66,923	11,244	238,936

2010* Jo përfundimtare / Semi final

2011** Paraprake / Preliminary

2012/2013*** Flesh / Flash

VLERA E SHTUAR BRUTO ME ÇMIMET BAZË SIPAS AKTIVITETIT EKONOMIK
GROSS VALUE ADDED AT BASIC PRICES BY ECONOMIC ACTIVITIES
PA ZHVESHURA NGA EFEKTET SEZONALE / NOT SEASONAL ADJUSTED
(me çmimet e vitit te meparshem / at prices of previous year)

Milion Lek / Million Lek

Tremujori			Bujqësia, gjuetia dhe pyjet	Industria			Ndërtim	Shërbimet					Shërb. ndërmj. Financ. të matura	VLERA E SHTUAR BRUTO ME ÇMIMET BAZË
				Gjithsej	- Nxjerrëse	- Përpunuese		Gjithsej	Tregëti, Hotele dhe Restorante	Transport	Posta dhe komunikacion	Shërbime të tjera		
Quarter			Agriculture, hunting and forestry	Industry			Construction	Services					FISIM	GROSS VALUE ADDED AT BASIC PRICES
				Total	- Extracting	- Manufacturing		Total	Trade, Hotels and Restaurants	Transport	Post and communication	Other Services		
			1	2=3+4	3	4	5	6=7+8+9+10	7	8	9	10	11	12=1+2+5+6-11
2005	T1	Q1	34,761	15,696	1,118	14,578	17,504	82,406	30,908	6,935	6,807	37,756	4,673	145,694
	T2	Q2	50,032	20,637	1,579	19,059	25,382	96,841	38,741	10,362	7,742	39,996	4,846	188,046
	T3	Q3	37,486	19,610	1,342	18,269	26,687	103,168	42,682	11,005	8,146	41,336	4,989	181,963
	T4	Q4	30,336	20,045	1,304	18,741	30,792	106,568	43,105	11,199	7,902	44,361	4,904	182,837
2006	T1	Q1	35,998	19,444	1,180	18,264	18,804	93,312	34,003	8,207	7,607	43,495	6,076	161,482
	T2	Q2	51,751	21,817	1,349	20,468	25,420	102,617	40,289	10,225	6,598	45,505	6,555	195,050
	T3	Q3	38,132	22,632	1,447	21,185	29,868	109,564	42,730	12,251	8,294	46,288	6,776	193,420
	T4	Q4	30,499	23,910	1,512	22,398	38,394	117,424	45,245	11,229	9,347	51,602	7,504	202,722
2007	T1	Q1	36,287	18,365	1,463	16,902	25,249	103,170	35,715	9,808	8,178	49,468	9,430	173,641
	T2	Q2	52,015	21,627	1,959	19,669	27,204	115,412	42,075	12,376	8,762	52,199	9,395	206,863
	T3	Q3	38,738	20,184	2,262	17,922	30,833	124,826	47,570	12,805	9,803	54,648	9,606	204,975
	T4	Q4	31,829	19,488	1,992	17,497	44,262	133,957	50,501	11,025	10,464	61,966	9,086	220,450
2008	T1	Q1	40,878	19,189	2,303	16,885	29,470	120,629	42,218	10,469	8,826	59,116	9,919	200,247
	T2	Q2	58,030	22,924	3,113	19,811	34,563	127,193	47,176	11,835	9,703	58,479	9,741	232,969
	T3	Q3	43,004	23,835	2,800	21,035	36,567	138,373	54,836	12,306	11,152	60,079	10,342	231,437
	T4	Q4	35,554	22,829	2,337	20,492	43,075	142,034	54,393	11,919	13,441	62,280	10,505	232,987
2009	T1	Q1	42,480	22,922	1,611	21,311	29,519	133,267	45,245	11,168	11,533	65,322	10,913	217,276
	T2	Q2	61,384	26,849	3,001	23,848	40,892	142,192	51,945	14,069	10,700	65,477	11,001	260,316
	T3	Q3	44,602	27,425	2,922	24,502	37,535	150,160	56,983	15,042	12,317	65,818	11,051	248,670
	T4	Q4	37,138	28,134	2,563	25,571	38,090	146,886	54,998	13,170	11,435	67,282	11,344	238,903
2010*	T1	Q1	47,822	28,181	2,797	25,384	23,325	137,605	45,427	13,594	8,476	70,109	10,535	226,399
	T2	Q2	69,783	31,813	3,447	28,366	30,312	151,816	54,853	17,450	8,533	70,980	10,827	272,897
	T3	Q3	50,107	30,224	3,595	26,629	31,193	163,179	61,262	19,545	9,423	72,949	11,102	263,602
	T4	Q4	39,680	33,076	3,751	29,325	35,143	161,890	61,122	16,972	9,839	73,956	11,374	258,414
2011**	T1	Q1	50,836	31,858	4,574	27,284	26,133	148,523	50,826	14,645	8,259	74,794	12,142	245,208
	T2	Q2	74,168	30,434	4,960	25,474	29,706	160,306	57,473	17,852	8,791	76,190	12,290	282,324
	T3	Q3	53,009	32,429	6,033	26,396	31,570	173,849	67,922	20,522	9,718	75,687	12,526	278,331
	T4	Q4	41,520	29,983	5,773	24,210	36,138	175,784	69,363	17,645	10,654	78,122	12,848	270,577
2012***	T1	Q1	56,353	28,807	5,611	23,196	21,152	159,842	55,244	13,250	8,055	83,293	12,720	253,434
	T2	Q2	81,145	36,461	6,862	29,599	24,016	169,693	62,847	16,039	9,764	81,042	12,966	298,349
	T3	Q3	58,566	42,187	7,818	34,369	26,304	184,180	70,265	18,417	11,866	83,630	13,204	298,032
	T4	Q4	46,887	35,250	8,302	26,948	30,769	184,841	69,817	16,663	13,231	85,130	13,541	284,205
2013***	T1	Q1	57,997	31,514	7,835	23,679	20,262	162,388	55,479	13,314	9,295	84,300	13,044	259,117

2010* Jo përfundimtare / Semi final

2011** Paraprake / Preliminary

2012/2013*** Flesh / Flash

RRITJA REALE TREMUJORE E VLERËS SË SHTUAR BRUTO ME ÇMIMET BAZË SIPAS AKTIVITETIT EKONOMIK
REAL GROWTH OF GROSS VALUE ADDED AT BASIC PRICES BY ECONOMIC ACTIVITIES
PA ZHVESHURA NGA EFEKTET SEZONALE / NOT SEASONAL ADJUSTED
(me çmime konstante, 2005=100 / at constant prices, 2005=100)

Tremujori			Bujqësia, gjuetia dhe pyjet	Industria			Ndërtim	Shërbimet					Shërb. ndërmj. Financ. të matura	VLERA E SHTUAR BRUTO ME ÇMIMET BAZË
				Gjithsej	- Nxjerrëse	- Përpunuese		Gjithsej	Tregëti, Hotele dhe Restorante	Transport	Posta dhe komunikacion	Shërbime të tjera		
Quarter			Agriculture, hunting and forestry	Industry			Construction	Services					FISIM	GROSS VALUE ADDED AT BASIC PRICES
			Total	- Extracting	- Manufacturing	Total		Trade, Hotels and Restaurants	Transport	Post and communication	Other Services			
2005	T1	Q1	1.5	6.5	35.6	4.8	10.0	3.5	1.9	9.2	35.6	0.1	-3.5	4.3
	T2	Q2	-0.6	27.4	-1.2	30.6	7.4	10.0	10.9	14.9	26.1	5.8	5.5	8.4
	T3	Q3	1.6	12.9	-14.0	15.6	12.1	5.5	5.5	0.4	17.1	5.2	8.7	6.3
	T4	Q4	0.5	-1.1	-14.8	0.0	-0.9	5.5	4.4	15.2	11.4	3.6	4.3	2.9
2006	T1	Q1	4.1	15.2	1.2	16.3	6.0	8.2	7.5	14.1	21.0	5.8	7.4	7.8
	T2	Q2	4.1	0.4	-18.1	2.0	-1.2	1.6	1.7	-4.9	-7.7	4.6	11.7	1.4
	T3	Q3	2.5	9.9	3.3	10.3	10.4	1.9	-2.1	7.3	10.3	3.0	12.2	3.8
	T4	Q4	1.2	13.5	10.9	13.7	23.0	5.7	2.6	-3.4	28.1	7.3	26.4	8.0
2007	T1	Q1	1.9	-7.8	15.9	-9.4	32.8	6.5	2.6	15.5	8.3	7.5	37.2	5.7
	T2	Q2	1.6	-2.2	36.1	-4.7	5.9	8.4	2.0	17.0	33.8	8.5	26.7	4.5
	T3	Q3	2.7	-12.0	48.2	-16.2	2.1	9.9	8.7	1.1	19.1	11.6	25.3	4.2
	T4	Q4	5.5	-19.6	24.1	-22.7	14.0	10.0	9.0	-5.1	12.8	13.7	7.0	6.8
2008	T1	Q1	8.0	2.3	54.1	-2.1	14.9	12.5	12.3	3.8	7.9	15.2	2.0	11.4
	T2	Q2	6.9	2.2	56.2	-3.1	25.1	6.1	6.6	-7.0	10.7	8.1	0.6	8.7
	T3	Q3	6.4	13.7	19.8	13.0	16.7	6.8	9.6	-6.6	13.8	6.1	4.4	9.0
	T4	Q4	7.0	13.1	15.5	12.9	-4.2	2.3	2.4	5.1	28.5	-3.0	12.1	2.3
2009	T1	Q1	1.2	10.3	-33.6	16.2	-1.1	6.4	3.6	-6.6	38.5	5.6	9.0	4.5
	T2	Q2	3.1	9.2	-6.5	11.7	16.9	7.3	6.4	4.1	16.9	6.9	11.8	7.7
	T3	Q3	1.1	7.5	-1.4	8.7	1.4	4.3	0.4	7.1	17.0	4.7	5.8	3.5
	T4	Q4	1.8	13.9	2.0	15.2	-12.7	-0.7	-2.3	-3.2	-9.9	3.4	6.9	-1.5
2010*	T1	Q1	8.6	24.4	71.3	20.8	-21.0	0.1	-1.8	15.4	-14.2	2.0	-1.3	1.3
	T2	Q2	9.7	19.7	13.3	20.6	-25.9	3.7	3.3	17.6	-6.9	3.4	0.6	2.0
	T3	Q3	8.4	11.2	21.2	10.0	-16.9	5.4	5.2	23.2	-10.6	5.5	2.7	3.1
	T4	Q4	3.1	19.1	47.0	16.3	-7.7	7.4	8.7	22.2	0.5	4.9	2.5	5.7
2011**	T1	Q1	4.4	8.5	44.9	4.5	12.0	4.5	8.4	7.7	-2.9	2.6	7.7	5.6
	T2	Q2	4.4	-8.5	23.5	-12.4	-2.0	2.2	1.5	2.3	2.6	2.7	6.1	0.9
	T3	Q3	3.8	2.2	49.0	-3.9	1.2	3.3	7.4	5.0	2.7	-0.7	5.4	2.9
	T4	Q4	2.7	-12.6	38.7	-19.1	2.8	5.2	9.9	4.0	7.9	0.9	5.6	2.2
2012***	T1	Q1	7.4	-21.2	11.4	-26.2	-19.4	5.6	5.4	-10.2	-2.7	10.3	7.8	-0.4
	T2	Q2	6.0	4.9	27.6	1.0	-19.5	4.2	6.0	-10.9	10.8	5.1	8.5	1.8
	T3	Q3	7.0	11.8	20.0	10.1	-17.1	4.6	0.3	-11.0	21.8	9.5	8.4	3.0
	T4	Q4	9.5	4.6	26.2	-0.1	-15.3	3.8	-2.3	-6.3	23.9	7.6	8.4	1.8
2013***	T1	Q1	2.1	14.8	35.2	10.1	-4.8	0.9	-2.1	-2.9	15.4	1.3	5.6	1.7

2010* Jo përfundimtare / Semi final

2011** Paraprake / Preliminary

2012/2013*** Flesh / Flash

RITJIA REALE TREMUJORE E VLERËS SË SHTUAR BRUTO ME ÇMIMET BAZË SIPAS AKTIVITETIT EKONOMIK
REAL GROWTH OF GROSS VALUE ADDED AT BASIC PRICES BY ECONOMIC ACTIVITIES
ZHVESHUR NGA EFEKTET SEZONALE / SEASONAL ADJUSTED

(me çmime konstante, 2005=100 / at constant prices, 2005=100)

Tremujori			Bujqësia, gjuetia dhe pyjet	Industria			Ndërtim	Shërbimet					Shërb. ndërmj. Financ. të matura	VLERA E SHTUAR BRUTO ME ÇMIMET BAZË
				Gjithsej	- Nxjerrëse	- Përpunuese		Gjithsej	Tregëti, Hotele dhe Restorante	Transport	Posta dhe komunikacion	Shërbime të tjera		
Quarter			Agriculture, hunting and forestry	Industry			Construction	Services					FISIM	GROSS VALUE ADDED AT BASIC PRICES
			Total	- Extracting	- Manufacturing	Total		Trade, Hotels and Restaurants	Transport	Post and communication	Other Services			
2005	T1	Q1	-1.7	-9.4	-6.2	-9.6	-10.4	1.1	0.7	-0.5	2.6	1.7	1.3	-2.4
	T2	Q2	0.0	14.7	3.7	15.6	14.4	4.3	6.3	8.1	6.0	1.5	3.7	5.8
	T3	Q3	2.0	-6.5	-9.8	-6.3	-1.3	0.6	0.0	-0.8	2.8	1.2	2.3	-0.2
	T4	Q4	0.4	1.9	-0.2	2.1	-2.1	0.8	-1.7	8.9	3.1	0.9	-2.9	0.6
2006	T1	Q1	1.1	5.0	4.1	5.1	-4.2	0.6	2.2	-6.9	3.3	0.5	4.1	0.4
	T2	Q2	0.5	0.5	-12.8	1.4	6.7	-0.3	1.2	-4.2	-14.0	1.7	7.9	0.7
	T3	Q3	0.5	2.0	11.2	1.4	10.3	1.9	-3.5	11.1	25.7	1.4	2.7	2.8
	T4	Q4	-0.6	5.9	14.8	5.2	9.0	2.5	3.4	-0.5	3.3	2.4	9.7	3.0
2007	T1	Q1	1.1	-15.1	1.3	-16.3	3.4	2.0	0.9	3.8	2.6	2.4	12.6	-0.4
	T2	Q2	0.7	6.4	5.5	6.5	-14.9	1.9	1.7	1.9	2.4	1.9	-0.3	-0.6
	T3	Q3	1.9	-8.1	21.3	-10.7	6.4	1.5	2.2	-3.5	2.0	2.0	1.8	1.3
	T4	Q4	1.8	-2.4	0.9	-2.8	21.8	6.1	4.5	-5.0	4.0	10.2	-6.2	7.3
2008	T1	Q1	3.0	6.8	13.9	5.9	4.1	-0.5	2.7	8.9	3.8	-5.6	7.3	1.3
	T2	Q2	-0.1	6.3	12.6	5.5	-7.3	-0.7	-2.7	-7.2	2.4	2.0	-1.7	-1.0
	T3	Q3	1.9	2.7	-6.4	4.0	-0.6	2.5	4.4	-3.4	2.0	2.2	5.7	1.8
	T4	Q4	2.2	-2.8	-2.9	-2.8	-0.1	3.3	-1.1	8.4	27.3	1.6	0.8	2.0
2009	T1	Q1	-2.9	4.3	-32.1	9.0	7.5	1.1	2.9	-2.4	-4.1	1.6	4.1	1.5
	T2	Q2	1.4	5.1	51.5	1.4	9.5	0.0	-0.1	1.6	-4.3	0.8	0.8	2.4
	T3	Q3	0.9	0.8	-1.9	1.2	-13.8	-0.6	-1.6	-1.4	-1.3	0.5	0.0	-2.5
	T4	Q4	3.5	2.7	-0.9	3.1	-13.9	-1.2	-2.9	0.3	-3.1	0.4	1.9	-2.0
2010*	T1	Q1	2.1	13.8	11.0	14.2	-2.8	2.8	3.0	13.9	-2.4	1.5	-4.0	3.4
	T2	Q2	1.9	2.1	9.6	1.2	2.8	2.6	5.0	5.4	-0.8	0.8	2.8	2.4
	T3	Q3	0.6	-6.9	0.1	-7.7	-3.3	0.8	-0.1	2.7	-1.1	1.5	2.1	-0.8
	T4	Q4	-0.3	9.7	14.2	9.1	-4.4	0.2	0.5	-1.7	0.5	0.4	1.7	0.5
2011**	T1	Q1	1.7	4.0	14.9	2.6	17.9	1.1	2.9	2.1	0.8	-0.5	0.8	3.7
	T2	Q2	1.8	-13.4	-1.5	-15.2	-10.1	0.2	-1.2	0.7	1.8	1.0	1.3	-2.6
	T3	Q3	0.4	3.2	14.7	1.2	-0.2	2.2	5.0	3.2	1.3	-0.1	1.5	1.7
	T4	Q4	-0.6	-6.2	3.3	-8.1	-2.9	1.7	2.5	-3.6	3.7	1.7	1.9	-0.3
2012***	T1	Q1	5.6	-5.6	-1.8	-6.4	-7.6	0.2	-0.9	-7.5	3.5	2.3	2.9	-0.3
	T2	Q2	0.5	15.0	11.0	16.0	-10.1	0.4	-0.6	-2.3	3.6	1.2	2.0	0.6
	T3	Q3	1.3	9.8	7.1	10.3	2.8	1.0	-0.7	0.4	3.7	1.9	1.5	2.2
	T4	Q4	1.7	-12.4	7.2	-16.6	-0.7	0.9	-0.2	2.0	2.4	1.3	1.9	-0.8
2013***	T1	Q1	-1.1	3.3	3.8	3.2	3.8	0.4	-0.4	-2.3	1.4	1.3	0.2	0.7

2010* Jo përfundimtare / Semi final

2011** Paraprake / Preliminary

2012/2013*** Flesh / Flash