

SHQIPËRIA: TRENDI I VARFËRISË 2002-2005-2008-2012

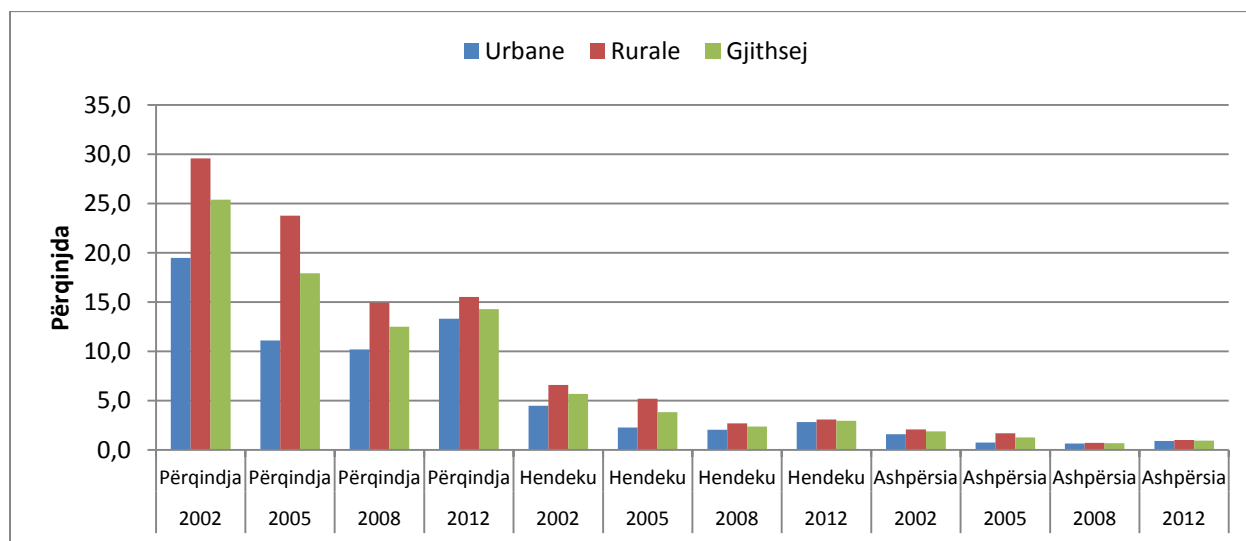
Pas publikimit të shifrave të plota të popullsisë për vitet 2001-2014 në maj 2014, është rishikuar seria kohore e të dhënave të AMNJ 2005, 2008 dhe 2012.

Rishikuar Prill 2015

A. RRITJA DHE VARFËRIA

1.1 Si pasojë e krizës globale financiare dhe situatës së përgjithshme makroekonomike lidhur me norma të ulëta të rritjes që nga viti 2008, varfëria në Shqipëri është rritur. Pjesa e popullsisë, konsumi mujor real për frymë i së cilës është nën 4.891 Lekë (me çmimet e vitit 2002) u rrit nga 12,5 % në 2008 në 14,3 % në vitin 2012. Në vitet e mëparshme, varfëria ka rënë nga 25,4 % në 2002 në 17,9 % në vitin 2005 dhe 12,5 % në vitin 2008 (Figura 1 dhe Tabela 1). Kjo do të thotë se rreth 64.402 individë në shtesë të 350.636 individëve të varfër në vitin 2008 kanë rënë në varfëri. Popullsia ekstremisht e varfër, e përcaktuar si personat që kanë vështirësi në përmbushjen e nevojave bazë ushqimore, është rritur nga 1,2 % në vitin 2008 në 2,3 % në vitin 2012. Varfëria ekstreme ka rënë nga rreth 5% në vitin 2002, në 3,3 % në 2005 dhe në 1,2 % në vitin 2008. Varfëria ekstreme është rritur si në zonat urbane (2,2 %) ashtu dhe në ato rurale (2,4 %) (Tabela A1).

Figura 1: Trendi i varfërisë absolute



1.2 Treguesit e tjerë të varfërisë gjithashtu kanë pësuar rritje nga viti 2008. Dy tregues të tjerë alternativë, përveç shkallës së varfërisë (përqindja e të varfërve), janë hendeku i varfërisë dhe ashpërsia e varfërisë. Hendeku i varfërisë (nganjëherë referuar si thellësi e varfërisë) tregon se sa larg janë individët nga linja e varfërisë. Ky tregues përftohet nga raporti i shumës së diferencave të konsumit të të varfërve nga linja e varfërisë për të gjithë të varfërit ndaj totalit të popullsisë, duke e shprehur atë si përqindje të linjës së varfërisë. Pra, një hendek varfërie prej 2 përqind do të thotë se shumica e përgjithshme që do t'u duhej të varfërve për të arritur nivelin e linjës së varfërisë është e barabartë me popullsinë shumëzuar me 2 përqind të linjës së varfërisë. Avantazhi kryesor i hendekut të varfërisë është se kontributi individual i një të varfëri në varfërinë e përgjithshme është më i madh sa më i varfër është individi. Treguesi i dytë alternativ është ashpërsia e varfërisë, përparësia kryesore e të cilit është ndjeshmëria e tij ndaj pabarazisë midis të varfërve. Ashpërsia e varfërisë merr parasysh jo vetëm distancën e të varfërve nga linja e varfërisë por edhe pabarazinë midis të varfërve. Kështu, të varfërit që janë më larg linjës së varfërisë kanë një peshë më të madhe. Figura 1 dhe Tabela 1 tregojnë se hendeku i varfërisë është rritur nga 2,4 % në 2008, në 3,0 % në vitin 2012. Megjithatë, numri vazhdon të jetë shumë më i ulët në krahasim me 5,7 % në vitin 2002. Hendeku i

varfërisë ka rënë nga 3,9 % në 2005 në 2,4 % në vitin 2008. Ashpërsia e varfërisë është rritur lehtësisht nga 0,7 % në vitin 2008 në 1,0 % në vitin 2012. Më parë ky tregues ka rënë nga 1,9 % në vitin 2002 në 1,3 % në vitin 2005.

Tabela 1: Trendi i varfërisë absolute sipas rajoneve: 2002, 2005, 2008, 2012

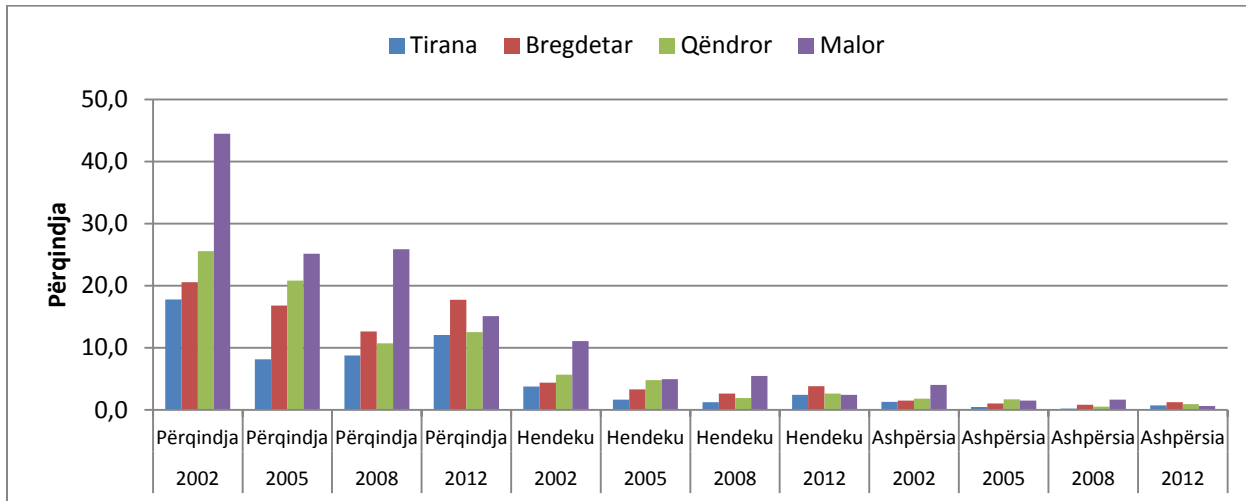
Rajonet	Matësit e varfërisë	2002			2005			2008			2012		
		Urbane	Rurale	Gjithsej	Urbane	Rurale	Gjithsej	Urbane	Rurale	Gjithsej	Urbane	Rurale	Gjithsej
Bregdetar	Përqindja	20,2	20,9	20,6	12,1	20,5	16,8	10,8	15,0	12,7	18,1	17,3	17,7
	Hendeku	5,4	3,6	4,4	2,1	4,3	3,3	2,8	2,5	2,6	4,1	3,4	3,8
	Ashpërsia	2,1	1,0	1,5	0,6	1,4	1,0	1,0	0,6	0,8	1,4	1,0	1,3
Qendror	Përqindja	19,3	28,5	25,6	12,7	25,0	20,8	10,4	10,9	10,7	9,5	14,4	12,6
	Hendeku	3,8	6,5	5,7	3,0	5,7	4,8	2,0	1,9	1,9	2,0	3,1	2,7
	Ashpërsia	1,2	2,1	1,8	1,2	2,0	1,7	0,6	0,5	0,5	0,6	1,1	0,9
Malor	Përqindja	24,7	49,5	44,5	16,6	27,2	25,2	14,7	29,9	25,9	11,7	16,4	15,1
	Hendeku	6,5	12,3	11,1	3,5	5,3	5,0	3,3	6,2	5,5	1,9	2,6	2,4
	Ashpërsia	2,6	4,4	4,1	1,1	1,6	1,5	1,2	1,9	1,7	0,6	0,7	0,6
Tirana	Përqindja	17,8	-	17,8	8,1	-	8,1	8,8	-	8,8	12,1	-	12,1
	Hendeku	3,8	-	3,8	1,6	-	1,6	1,2	-	1,2	2,4	-	2,4
	Ashpërsia	1,3	-	1,3	0,5	-	0,5	0,2	-	0,2	0,7	-	0,7
Gjithsej	Përqindja	19,5	29,6	25,4	11,1	23,8	17,9	10,2	15,0	12,5	13,3	15,5	14,3
	Hendeku	4,5	6,6	5,7	2,3	5,2	3,9	2,1	2,7	2,4	2,8	3,1	3,0
	Ashpërsia	1,6	2,1	1,9	0,8	1,7	1,3	0,6	0,7	0,7	0,9	1,0	1,0

1.3 Rritja e varfërisë është shoqëruar me rritje të varfërisë rajonale. Ndryshimet në normat e varfërisë midis rajoneve të përcaktuara si 4 strata¹, janë rritur në krahasim me vitin 2008, me përjashtim të zonave të rajonit Malor (Figura 2). Ndryshe nga viti 2008 ku zonat Malore ishin të vetmet me një rritje të lehtë në varfëri, në vitin 2012 zonat Malore janë të vetmet që kanë pasur uljen e varfërisë. Në këto zona varfëria është ulur nga 25,9 % në 2008 në 15,1 % në vitin 2012. Megjithatë, kjo ulje mund të jetë si pasojë e lëvizjeve të popullsisë dhe vazhdimi i lëvizjeve nga zonat malore drejt rajoneve të tjera. Rrjedhimisht, rajonet e tjera mund të ndajnë barrën e këtyre lëvizjeve ndërmjet arsyeve të tjera dhe për pasojë të përjetojnë një rritje të përgjithshme të varfërisë. Për shembull, në zonat Bregdetare, të cilat kanë rritjen më të madhe në varfëri, 17,7 % e popullsisë është e varfër në krahasim me 12,7 % në vitin 2008.

Tirana ka përjetuar një rritje të konsiderueshme në varfëri. Krahasuar me vitin 2008, përqindja e popullsisë që konsiderohet si e varfër ka shkuar nga 8,8 % në 2008 në 12,1 % në vitin 2012. Zonat Qendrore kanë mbetur përgjithësisht në një situatë të ngjashme. Varfëria është rritur lehtësisht nga 10,7 % në 2008 në 12,6 % në vitin 2012.

¹ Është e rëndësishme të merret parasysh se katër rajonet e përcaktuara në këtë mënyrë (shih Tabelën A2) nuk janë të njëjta me njësitë administrative të cilave i'u referohemi si qarqe. Rajonet – strata, janë zona që janë grupuar së bashku sepse kanë ngjashmëri dhe afërsi gjeografike. Në fakt rajonet e përcaktuara për efekt të anketës janë katër, ndërsa qarqet janë 12.

Figura 2: Trendi i varfërisë sipas rajoneve



1.4 Rritja e përgjithshme e varfërisë u shoqërua me një rritje të shpejtë të shkallës së varfërisë urbane. Varfëria nuk duket të jetë më vetëm një fenomen rural. Përkundrazi, varfëria është zhvendosur kryesisht në zonat urbane: ndërsa popullsia rurale në varfëri ka rënë me rreth 0,3 %, popullsia urbane në varfëri është rritur me rreth 44,0 % (Tabela 2). Shkalla e varfërisë në zonat rurale është rritur nga 15,0 % në 2008 në 15,5 % në vitin 2012, ndërsa varfëria urbane u rrit nga 10,2 % në 13,3 % (Tabela 1). Për më tepër, edhe brenda zonave rurale, shkalla e varfërisë është ulur ndjeshëm në zonat Malore. Varfëria duket të ketë një përhapje më të gjerë se në vitin 2008 dhe nuk është më e përqëndruar në zonat Malore rurale. Treguesit e tjerë të varfërisë ruajnë norma të ngjashme të ndryshimit, si ato të përshkruara më lart si në zonat urbane dhe rurale. Hendeku i varfërisë (thellësia e varfërisë) është e ngjashme për zonat rurale dhe urbane. Megjithatë, zonat urbane kanë pasur një rritje të konsiderueshme të hendekut të varfërisë në krahasim me vitet e mëparshme. Në vitin 2012, në zonat rurale, ky tregues është 3,1 %, krahasuar me 2,8 % në zonat urbane. Për zonat rurale, ky tregues ka pësuar një rritje prej rreth 15,0 % krahasuar me vitin 2008, ndërsa për zonat urbane ka pësuar një rritje prej rreth 33,0 %.

Tabela 2: Shkalla e ndryshimit të varfërisë në zonat urbane dhe rurale

	Ndryshimi në varfëri		
	% ndryshimit 2002-2005	% ndryshimit 2005-2008	% ndryshimit 2008-2012
Popullsia në varfëri	-31,4	-35,3	18,4
Zona urbane	-38,7	-4,9	44,1
Zona rurale	-28,0	-47,4	-0,3

1.5 Rritja e shkallës së varfërisë ka qenë e lidhur me rritjen e përqindjes së konsumit për ushqim dhe nevoja bazë, dhe me një rënie të konsumit për produkte jo-ushqimore, arsim dhe pajisje afatgjatë. Konsumi real për frymë në 2012 (me çmimet e vitit 2002) ka rënë nga 9.696 Lekë në 2008 në 8.971 Lekë në vitin 2012. Ndërsa, konsideruar si përqindje ndaj totalit të konsumit për

frymë, përqindja e konsumit për ushqim është rritur me rreth 1,1 % nga viti 2008 në vitin 2012 (Tabela 3). Rënia e shpenzimeve të arsimit, rënia e konsumit real për frymë në vitin 2012 dhe rritja e konsumit për ushqim janë dukuri të zakonshme kur varfëria rritet. Pasi konsumi bie, përqindja e konsumit në konsumin real për frymë pritet të rritet pasi individët do të sigurojnë fillimisht ushqimin duke qëndruar larg aktiviteteteve të tjera.

Tabela 3 Përqindjet e konsumit real për frymë (%)

Komponentët e konsumit	2002	2005	2008	2012
Ushqim	64,5	59,2	57,7	58,4
Për konsum jo-ushqimor	19,4	24,5	22,7	20,0
Për nevoja bazë	12,6	12,7	15,2	17,6
Për arsim	2,3	2,7	3,8	3,4
Për pajisje afatgjatë	1,2	0,9	0,5	0,6

1.6 Varfëria sipas qarqeve, e cila është një shtesë e re në LSMS-në e vitit 2012, tregon se qarqet Vlorë dhe Gjirokastër kanë shkallën më të ulët të varfërisë, ndërsa qarku Kukës ka shkallën më të lartë të varfërisë. Shkalla e varfërisë është 11,1 % në Vlorë dhe 10,6 % në Gjirokastër dhe arrin 22,5 % në Kukës. Përveç kësaj, qarqe të tjera të tilla si Elbasan, Berat, Dibër dhe Korçë kanë norma të ulëta të varfërisë në krahasim me mesataren e vendit. Qarqe të tjera si Lezha dhe Fier kanë nivele më të larta të varfërisë, respektivisht 18,4 % dhe 17,1 %. Tirana, e cila është supozuar si rajoni më i zhvilluar, ka një normë të varfërisë shumë afër mesatares së vendit, 13,9 %. Qarqe të tjera si Durrësi dhe Shkodra tregojnë norma të larta të varfërisë, 16,5 % në Durrës dhe 15,4 % në Shkodër.

Tabela 4 Treguesit e varfërisë sipas Qarqeve (%)

Qarku	Përqindja	Thellësia	Ashpërsia
Berat	12,3	2,3	0,7
Dibër	12,7	2,3	0,7
Durrës	16,5	3,6	1,3
Elbasan	11,3	2,3	0,7
Fier	17,1	3,4	1,0
Gjirokastër	10,6	2,3	1,0
Korçë	12,4	2,5	0,7
Kukës	22,5	3,8	0,9
Lezhë	18,4	4,7	1,7
Shkodër	15,4	3,7	1,6
Tiranë	13,9	2,7	0,8
Vlorë	11,1	2,4	0,8
Gjithsej	14,3	3,0	1,0

B. KONKLUZIONE

Ky artikull analizon tendencat e varfërisë në Shqipëri. Ai arrin në dy konkluzione kryesore:

Së pari, për shkak të krizës globale financiare dhe ngadalësimit të rritjes ekonomike, ka pasur një rritje të përgjithshme të varfërisë.

Së dyti, varfëria nuk është më vetëm një çështje rurale. Ka pasur një zhvendosje të varfërisë nga zonat rurale në zonat urbane, ku kjo e fundit ka përjetuar një rritje të madhe të shkallës së varfërisë.

Kjo mund të ketë ardhur si pasojë e përpjekjeve më të përqëndruara drejt zhvillimit rural, ndërkohë që lëvizjet e popullsisë mund të kenë vazhduar nga zonat rurale në zonat urbane dhe pasojat e krizës kanë ndikuar kryesisht në zonat urbane.

Përpjekje të mëtejshme janë të nevojshme për të sjellë varfërinë përsëri në nivele më të ulëta. Të dhëna më të detajuara do të hedhin dritë mbi qarqet dhe zonat ku varfëria është më e përqëndruar dhe ku duhet të ndërhyhet fillimisht. Fenomeni urban i varfërisë duhet të shqyrtohet më në thellësi në analiza të mëtejshme për të kuptuar shkaqet dhe ndryshimin e kahut të varfërisë.

Tabela A1.Trendi i Varfërisë ekstreme sipas Rajoneve: 2002, 2005, 2008, 2012

Rajoni	Matësit e varfërisë	2002			2005			2008			2012		
		Urbane	Rurale	Gjithsej	Urbane	Rurale	Gjithsej	Urbane	Rurale	Gjithsej	Urbane	Rurale	Gjithsej
Bregdetar	Përqindja	5,9	1,8	3,6	1,8	2,7	2,3	1,9	1,0	1,5	3,5	2,4	3,0
	Hendeku	1,2	0,3	0,7	0,2	0,5	0,3	0,4	0,1	0,3	0,6	0,4	0,5
	Ashpërsia	0,3	0,1	0,2	0,0	0,1	0,1	0,1	0,0	0,1	0,2	0,1	0,1
Qendror	Përqindja	3,4	5,1	4,6	3,8	5,6	5,0	1,2	0,8	0,9	1,7	2,7	2,3
	Hendeku	0,5	0,5	0,5	0,8	0,8	0,8	0,3	0,1	0,2	0,2	0,6	0,5
	Ashpërsia	0,2	0,1	0,1	0,3	0,2	0,2	0,1	0,0	0,0	0,0	0,2	0,2
Malor	Përqindja	7,8	11,6	10,8	2,5	3,3	3,1	2,9	3,9	3,7	1,0	1,3	1,2
	Hendeku	1,6	2,1	2	0,3	0,4	0,4	0,6	0,5	0,5	0,3	0,1	0,1
	Ashpërsia	0,5	0,5	0,5	0,0	0,1	0,1	0,2	0,1	0,1	0,1	0,0	0,0
Tirana	Përqindja	2,3	-	2,3	1,0	-	1,0	0,2	-	0,2	1,6	-	1,6
	Hendeku	0,6	-	0,6	0,1	-	0,1	0,0	-	0,0	0,2	-	0,2
	Ashpërsia	0,2	-	0,2	0,0	-	0,0	0,0	-	0,0	0,0	-	0,0
Gjithsej	Përqindja	4,1	5,2	4,7	2,2	4,3	3,3	1,2	1,3	1,2	2,2	2,4	2,3
	Hendeku	0,8	0,7	0,8	0,3	0,7	0,5	0,3	0,2	0,2	0,3	0,5	0,4
	Ashpërsia	0,2	0,2	0,2	0,1	0,1	0,1	0,1	0,0	0,1	0,1	0,2	0,1

Tabela A2: Shpërndarja e rretheve sipas rajoneve

Rrethet sipas rajoneve			
Rajoni Bregdetar	Rajoni Qendror	Rajoni Malor	Tirana
Lezhë	Devoll	Kukës	Tirana urbane
Kurbin	Kolonjë	Has	Tirana të tjera urbane
Kavajë	Pogradec	Tropojë	
Mallakastër	Mirditë	Bulqizë	
Lushnje	Pukë	Dibër	
Delvinë	Malësi e Madhe	Gramsh	
Sarandë	Mat	Librazhd	
Durrës	Kuçovë		
Fier	Skrapar		
Vlorë	Krujë		
	Peqin		
	Gjirokastrë		
	Përmet		
	Tepelenë		
	Shkodër		
	Elbasan		
	Berat		
	Korçë		
	Tirana (rural)		