

Indeksi i Çmimeve të Konsumit

Maj, 2014

Tiranë, më 9 Qershor 2014: Indeksi i çmimeve të konsumit në muajin Maj 2014, arriti 117,3 % kundrejt muajit Dhjetor 2007 (Dhjetor 2007=100).

Në muajin Maj 2014 ndryshimi vjetor i indeksit të çmimeve të konsumit është 1,6 %. Një vit më parë ky ndryshim ishte 2,1 %. Krahasuar me muajin Maj 2013, rritja më e madhe e çmimeve vërehet në grupin “Mallra dhe shërbime të ndryshme” me 8,0 %, pasuar nga grupi “Pije alkoolike dhe duhan” me 6,6 %, “Hotele, kafene dhe restorante” me 2,7 %, “Ushqime dhe pije joalkoolike” me 2,1 %, etj. Ndërsa ulja më e madhe e çmimeve vërehet në grupin “Shëndeti” me 5,3 % pasuar nga grupi “Veshje dhe këpucë” me 2,8 %, “Komunikimi” me 1,2 %, etj.

Rritja vjetore në muajin Maj është ndikuar kryesisht nga grupi “Ushqime dhe pije joalkoolike” me 0,82 pikë përqindje. Në këtë grup çmimet e nëngrupit “fruta” janë rritur me 16,7 % dhe nëngrupit “zarzavate” me 10,2 %. Çmimet e nëngrupit “vajra dhe yndyrna” u ulën me 5,4 %, pasuar nga nëngrupi “sheqer e ëmbëlsira” me 4,1 %, “kafe, çaj e kakao” me 2,3 %, “peshk” me 1,3 %, etj. Rritja e çmimeve të grupit “Pije alkoolike dhe duhan” ka kontribuar me 0,24 pikë përqindje në ndryshimin vjetor. Krahasuar me një vit më parë çmimi i duhanit u rrit me 11,5 %. Çmimet e grupit “Mallra dhe shërbime të ndryshme” kanë kontribuar me 0,39 pikë përqindje.

Çmimet e grupit “Shëndeti” kanë kontribuar me -0,18 pikë përqindje në ndryshimin vjetor. Grupi “Veshje dhe këpucë” ka kontribuar me -0,14 pikë përqindje.

Në muajin Maj 2014 ndryshimi mujor i indeksit është -1,1 %. Ulja e çmimeve është ndikuar kryesisht nga grupi “Ushqime dhe pije joalkoolike” me -0,89 pikë përqindje. Çmimet e zarzavateve u ulën me 14,4 % ndërsa çmimet e frutave u rriten me 4,4 %. Çmimet e grupit “Shëndeti” ndikuan me -0,05 pikë përqindje në ndryshimin mujor. Në këtë grup çmimet e shërbimeve spitalore u ulën me 5,6 % dhe medikamenteve u ulën me 0,9 %.

Çmimet e grupit “Qira, ujë, lëndë djegëse dhe energji” kanë ndikuar me -0,05 pikë përqindje në ndryshimin mujor. Çmimet e lëndës djegëse janë ulur me 1,0 % krahasuar me një muaj më parë.

Fig. 1 Ndryshimet vjetore të indeksit të çmimeve të konsumit

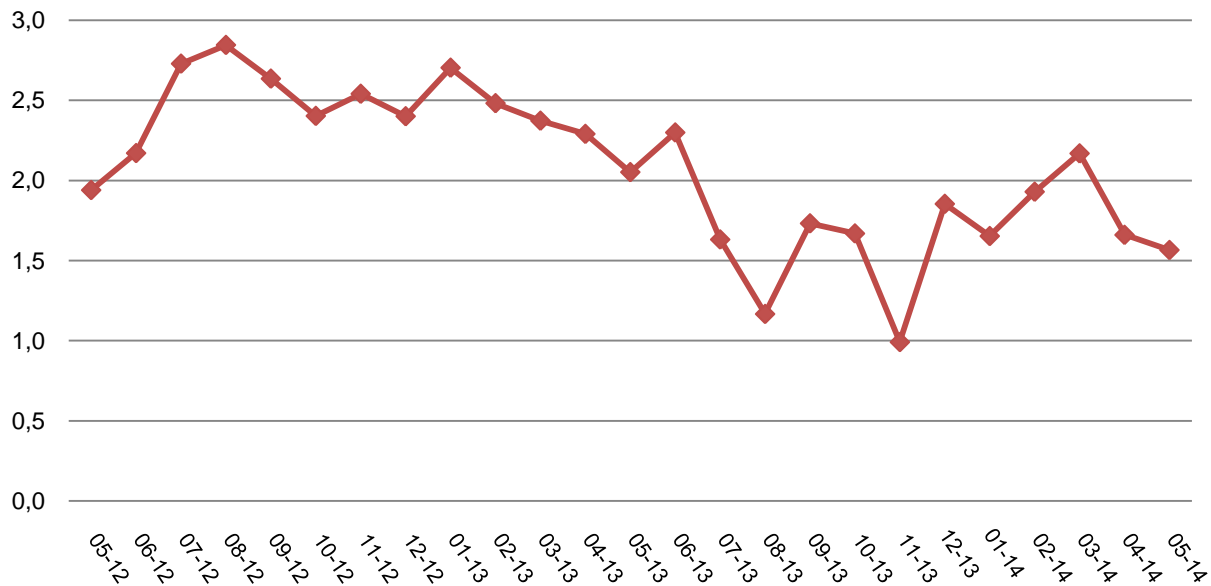
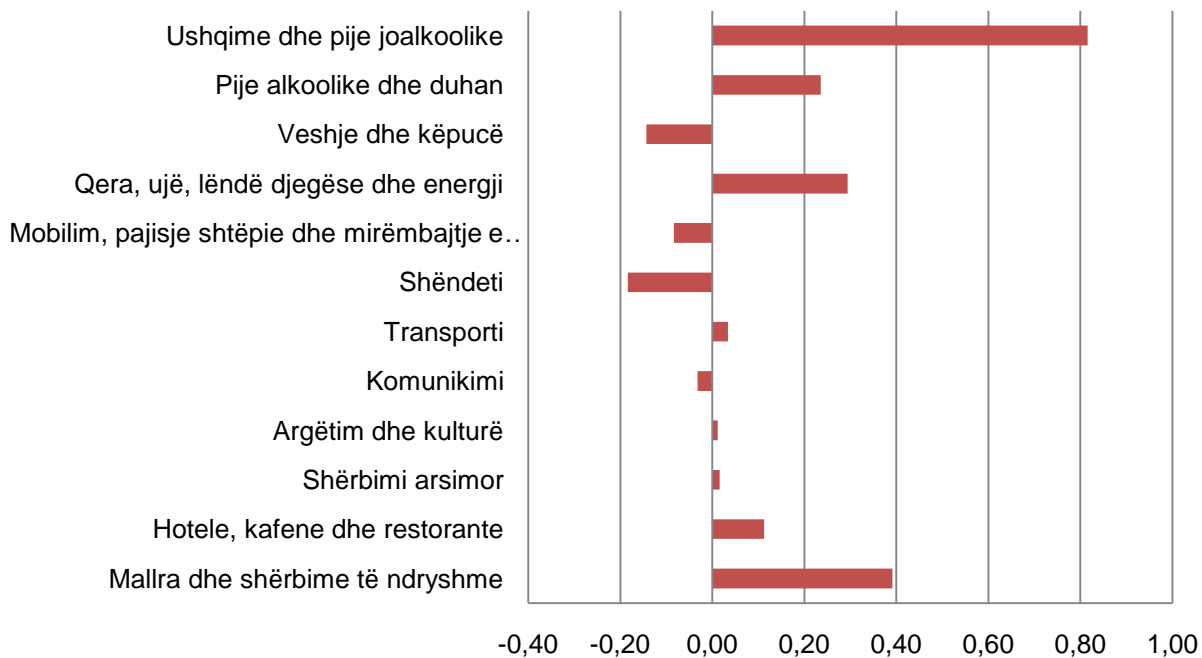


Fig. 2 Ndikimi i grupeve në ndryshimin vjetor



Tab. 1 Indeksi i Çmimeve të Konsumit

Dhjetor 2007=100

%

Kodi	Grupet	Peshat	05-13	06-13	07-13	08-13	09-13	10-13	11-13	12-13	01-13	02-14	03-14	04-14	05-14
	Gjithsej	100,0	115,5	114,8	113,8	113,7	114,6	114,8	114,2	116,2	117,1	118,7	119,3	118,6	117,3
1	Ushqime dhe pije joalkoolike	39,3	124,9	123,1	121,1	120,7	122,6	122,4	120,7	125,3	127,1	130,7	132,2	130,4	127,5
2	Pije alkoolike dhe duhan	3,6	129,7	129,5	129,5	129,3	129,4	129,8	132,6	134,4	138,2	137,3	137,9	138,3	138,2
3	Veshje dhe këpucë	5,1	86,7	85,6	85,0	84,9	85,1	85,5	85,5	85,6	85,5	84,3	84,3	84,6	84,2
4	Qera, ujë, lëndë djegëse dhe energji	16,3	112,4	112,9	112,7	112,8	113,9	114,0	114,3	115,2	115,0	115,0	114,9	114,7	114,4
5	Mobilim, pajisje shtëpie dhe mirëmbajtje e shtëpisë	10,0	104,1	104,0	103,9	104,0	103,7	103,4	103,6	103,4	103,3	103,4	103,1	103,4	103,3
6	Shëndeti	3,4	123,6	123,4	122,3	121,7	121,9	121,9	121,9	121,7	122,0	122,0	121,9	118,8	117,0
7	Transporti	6,1	119,1	118,8	118,7	119,2	118,5	118,3	118,0	117,9	119,3	119,6	119,5	119,6	119,7
8	Komunikimi	2,6	82,2	82,2	82,2	82,2	82,3	79,9	79,9	79,9	80,0	80,0	80,0	81,1	81,2
9	Argëtim dhe kulturë	3,1	114,4	114,5	114,6	115,0	115,3	115,0	114,8	114,7	114,5	114,7	114,8	114,8	114,9
10	Shërbimi arsimor	1,4	108,9	109,3	109,3	109,3	109,1	109,0	109,0	109,0	109,3	110,0	109,9	110,2	110,2
11	Hotele, kafene dhe restorante	4,2	109,1	109,5	109,6	110,2	110,8	110,9	110,9	110,9	110,8	111,0	111,8	111,8	112,0
12	Mallra dhe shërbime të ndryshme	4,9	108,4	107,9	107,1	107,5	107,0	112,2	111,9	112,2	112,4	116,9	117,2	117,0	117,1

Tab. 2 . Ndryshimet mujore të Indeksit të Çmimeve të Konsumit

%

Kodi	Grupet	05-13	06-13	07-13	08-13	09-13	10-13	11-13	12-13	01-13	02-14	03-14	04-14	05-14
	Gjithsej	-1,0	-0,6	-0,8	-0,1	0,8	0,1	-0,5	1,7	0,8	1,4	0,5	-0,6	-1,1
1	Ushqime dhe pije joalkoolike	-2,5	-1,4	-1,7	-0,4	1,6	-0,1	-1,4	3,8	1,4	2,9	1,1	-1,4	-2,3
2	Pije alkoolike dhe duhan	0,6	-0,2	0,0	-0,2	0,1	0,3	2,2	1,3	2,9	-0,7	0,4	0,3	-0,1
3	Veshje dhe këpucë	-0,4	-1,2	-0,9	-0,2	0,3	0,4	0,0	0,2	-0,1	-1,4	-0,1	0,3	-0,4
4	Qira, ujë, lëndë djegëse dhe energji	-0,1	0,4	-0,1	0,1	0,9	0,2	0,3	0,8	-0,1	-0,1	-0,1	-0,1	-0,3
5	Mobilim, pajisje shtëpie dhe mirëmbajtje e shtëpisë	0,0	-0,1	-0,1	0,1	-0,3	-0,2	0,1	-0,1	-0,1	0,1	-0,3	0,3	-0,1
6	Shëndeti	0,0	-0,1	-1,0	-0,4	0,1	0,0	0,0	-0,1	0,2	0,0	-0,1	-2,6	-1,5
7	Transporti	0,1	-0,3	-0,1	0,5	-0,6	-0,1	-0,2	-0,1	1,2	0,2	-0,1	0,1	0,2
8	Komunikimi	0,0	0,0	0,0	0,1	0,0	-2,9	0,0	0,0	0,1	0,0	0,0	1,4	0,1
9	Argëtim dhe kulturë	0,1	0,0	0,1	0,3	0,3	-0,3	-0,2	-0,1	-0,2	0,2	0,0	2,6	0,1
10	Shërbimi arsimor	0,0	0,3	0,0	0,0	-0,2	0,0	0,0	0,0	0,2	0,7	-0,1	0,2	0,0
11	Hotele, kafene dhe restorante	0,1	0,4	0,0	0,6	0,5	0,1	0,0	0,0	0,0	0,2	0,7	0,0	0,2
12	Mallra dhe shërbime të ndryshme	2,6	-0,4	-0,8	0,4	-0,5	4,9	-0,2	0,2	0,2	4,0	0,3	-0,1	0,0

Tab. 3 Ndryshimet vjetore te indeksit

Kodi	Grupet	05-13/05-12	06-13/06-12	07-13/07-12	08-13/08-12	09-13/09-12	10-13/10-12	11-13/11-12	12-13/12-12	01-13/01-12	02-14/02-13	03-14/03-13	04-14/04-13	05-14/05-13
	Gjithsej	2,1	2,3	1,6	1,2	1,7	1,7	1,0	1,9	1,7	1,9	2,2	1,7	1,6
1	Ushqime dhe pije joalkoolike	4,9	5,4	4,0	2,8	3,9	3,5	2,1	3,5	2,7	2,9	2,8	1,8	2,1
2	Pije alkoolike dhe duhan	4,3	4,1	4,1	3,9	2,4	1,2	3,2	4,2	7,3	6,3	6,8	7,2	6,6
3	Veshje dhe këpucë	-3,6	-4,5	-4,4	-3,8	-3,7	-3,8	-3,7	-3,4	-2,7	-3,4	-3,2	-2,8	-2,8
4	Qira, ujë, lëndë djegëse dhe energji	-1,0	-0,5	-0,5	-0,5	1,5	1,6	1,5	2,3	2,0	2,0	2,1	2,0	1,8
5	Mobilim, pajisje shtëpie dhe mirëmbajtje e shtëpisë	0,7	0,5	0,4	0,5	0,2	-0,1	-0,1	-0,5	-0,7	-0,7	-1,0	-0,8	-0,8
6	Shëndeti	0,1	-0,1	-1,0	-1,5	-1,4	-1,5	-1,6	-1,5	-1,3	-1,3	-1,4	-3,9	-5,3
7	Transporti	0,5	1,1	0,5	0,3	-0,9	-1,0	-1,0	-1,2	0,6	0,9	0,9	0,5	0,6
8	Komunikimi	1,3	1,3	1,2	1,3	1,3	-1,4	-1,4	-2,9	-2,8	-2,8	-2,8	-1,4	-1,2
9	Argëtim dhe kulturë	0,4	0,4	0,9	0,8	0,6	0,4	0,1	-0,2	-0,2	0,1	0,3	0,3	0,4
10	Shërbimi arsimor	1,8	2,2	2,2	2,2	2,0	0,1	0,1	0,1	0,3	1,0	0,9	1,1	1,1
11	Hotele, kafene dhe restorante	1,5	1,9	2,1	2,7	3,1	3,0	2,5	1,9	1,8	1,9	2,7	2,6	2,7
12	Mallra dhe shërbime të ndryshme	-1,0	-1,6	-2,4	-2,0	-3,0	1,8	-1,2	3,3	1,6	5,6	11,0	10,8	8,0

%

Metodologjia

Indeksi i Çmimeve të Konsumit (IÇK), duke filluar nga muaji Dhjetor 2007 llogaritet me shportën e artikujve, peshat e të cilave janë llogaritur bazuar në rezultatet e Anketës së Buxhetit të Familjes, realizuar nga INSTAT gjatë periudhës Tetor 2006-Shtator 2007. Muaji Dhjetor 2007 shërben si periudhë bazë për llogaritjen e indeksit (Dhjetor 2007 = 100). Ndryshimi i mëparshëm i shportës së artikujve është bërë në muajin Janar të vitit 2002, ku numri total i artikujve u rrit nga 221 në vitin 1993 në 262 artikuj. Në shportë numri total i artikujve është 272. Indeksi llogaritet dhe publikohet duke përdorur strukturën e Klasifikimit të Shpenzimeve sipas Qëllimit (COICOP) me 12 grupe kryesore, tërësisht të përputhshëm me klasifikimin e shpenzimeve që përdor EUROSTAT.

Indeksi i ri mbulon gjithë territorin e vendit (urban-rural) në ndryshim nga indeksi i mëparshëm që llogaritej vetëm për zonën urbane. Peshat e artikujve janë llogaritur për çdo prefekturë. Çmimet e artikujve mblidhen në 11 qytetet-prefekturë, ku prefektura Kukës përfaqësohet nga prefektura Dibër. Çdo artikull i shportës përfaqësohet në indeks me peshën e tij gjeografike. Indeksi i ri do të vazhdojë të publikohet vetëm në nivel kombëtar.

Për llogaritjen e Indeksit të Çmimeve të Konsumit në Shqipëri përdoret formula e Laspeyres:

$$I_{0,i}^t = \frac{\sum_i P_i^t * Q_i^0}{\sum_i P_i^0 * Q_i^0}$$

Peshat ($w = P*Q$) e periudhës bazë janë përdorur për llogaritjen e indeksit:

$$I_{0,i}^t = \sum_i w_i * \left(\frac{P_i^t}{P_i^0} \right)$$

Në mënyrë më të detajuar, çmimi relativ është llogaritur për çdo produkt dhe çdo prefekturë duke përdorur mesataren gjeometrike :

$$PR_{t-1,ij}^t = \prod_{k=1}^n \left(\frac{P_{ijk}^t}{P_{ijk}^{t-1}} \right)^{1/n}$$

Ndryshimet mujore zinxhir japin çmimet relative krahasuar me periudhën bazë:

$$PR_{0,ij}^t = PR_{0,ij}^1 * \dots * PR_{t-1,ij}^t$$

IÇK rajonale llogaritet si më poshtë.

$$RIÇKI_{i,0}^t = \sum_i r_{ij} * PR_{0,ij}^t$$

Çmimet relative agregohen me peshat gjeografike për të formuar indekset e çdo produkti për gjithë Shqipërinë.

$$I_{0,i}^t = \sum_j r_{ij} * PR_{0,ij}^t \quad \text{ku:} \quad \sum_j r_{ij} = 1 \quad : \quad \forall_i \text{ (për të gjitha rastet)}$$

Agregimi për të gjitha produktet jep IÇK e Shqipërisë:

$$CPI_0^t = \sum_i w_i * I_{0,i}^t \quad \text{ku:} \quad \sum_i w_i = 1$$

Legjenda:

P	çmimi
PR	çmimi relativ
I	indeksi
IÇK	Indeksi i Çmimeve të Konsumit
t	periudha korente t
t=0	periudha bazë 0
r	peshat gjeografike
ë	peshat e produkteve
j	numri i prefekturave
i	numri i produkteve

Ndryshimi vjetor mat ndryshimin e indeksit të çmimeve midis muajit korrent me të njëjtin muaj të vitit të mëparshëm. Ky ndryshim është rrjedhojë e ndryshimeve korente në nivelin e çmimeve por mund të ndikohet edhe nga efektet e papërsëritshme të cilitdo muaj.

Ndryshimi mujor mat ndryshimin e indeksit të çmimeve të muajit korent me muajin e mëparshëm. Ky tregues është i ndjeshëm nga efektet sezonale.

Ndryshimi mesatar 12 mujor mat ndryshimin e indeksit mesatar të konsumit në 12 muajt e fundit me indeksin mesatar të 12 muajve të mëparshëm.