

# Indeksi i Çmimeve të Konsumit

## Shkurt, 2015

**Tiranë, më 09 Mars 2015:** Indeksi i çmimeve të konsumit në muajin Shkurt 2015, arriti 121,4 % kundrejt muajit Dhjetor 2007 (Dhjetor 2007=100).

**Në muajin Shkurt 2015 ndryshimi vjetor i indeksit të çmimeve të konsumit është 2,3 %.** Një vit më parë ky ndryshim ishte 1,9 %.

### **Ndikimi i grupeve kryesore në ndryshimin vjetor të indeksit të çmimeve të konsumit.**

Rritja vjetore në muajin Shkurt 2015 është ndikuar kryesisht nga grupi “Ushqime dhe pije joalkoolike” me +1,88 pikë përqindje. Çmimet e grupit “Pije alkoolike dhe duhan” kanë kontribuar me +0,23 pikë përqindje. Çmimet e grupit “Shërbimi arsimor” kanë kontribuar me +0,15 pikë përqindje. Çmimet e grupit “Qira, ujë, lëndë djegëse dhe energji” kanë kontribuar me +0,12 pikë përqindje. Çmimet e grupit “Komunikimi” kanë kontribuar me +0,10 pikë përqindje. Çmimet e grupit “Transporti” dhe “Shëndeti” kanë kontribuar respektivisht me -0,20 pikë përqindje dhe -0,15 pikë përqindje në ndryshimin vjetor. Çmimet e grupit “Mallra dhe shërbime të ndryshme” kanë kontribuar me -0,05 pikë përqindje (shih Fig 2. fq 2).

**Ndryshimet vjetore të grupeve kryesore:** Krahasuar me muajin Shkurt 2014, rritja më e madhe e çmimeve vërehet në grupin “Shërbimi arsimor” me 10,2 %, pasuar nga grupi “Pije alkoolike dhe duhan” me 6,3 %, grupi “Komunikimi” me 3,7 %, etj. Çmimet e grupit “Ushqime dhe pije joalkoolike” u rritën me 4,8 %. Brenda këtij grupi çmimet e nëngrupit “zarzavate përfshirë patatet” u rritën me 17,1 %, pasuar nga nëngrupi “fruta” me 11,4 %, “qumësht, djathë e vezë” me 3,0 %, etj. Çmimet e nëngrupit “vajra dhe yndyrna” u ulën me 3,5 %, pasuar nga nëngrupi “kafe, çaj e kakao” me 2,3 %, etj. Ndërsa ulja më e madhe e çmimeve vërehet në grupin “Shëndeti” me 4,5 %, pasuar nga grupi “Transporti” me 3,3 %.

**Ndryshimi mujor i indeksit është 2,4 %.** Krahasuar me muajin Janar 2014, rritja më e madhe e çmimeve vërehet në grupin “Ushqime dhe pije joalkoolike” me 5,4 %, ku mund të veçojmë rritjen e çmimit të nëngrupit “zarzavate përfshirë patatet” me 26,7 %. Ulja më e madhe mujore vërehet në grupin “Veshje dhe këpucë” me 1,5 %. Krahasuar me muajin Janar 2014 çmimi i eurodizelit u rrit me 3,4 dhe çmimi i benzinës u rrit me 1,9 %.

**Për publikim 09/03/2015**

Fig. 1 Ndryshimet vjetore të Indeksit të çmimeve të konsumit

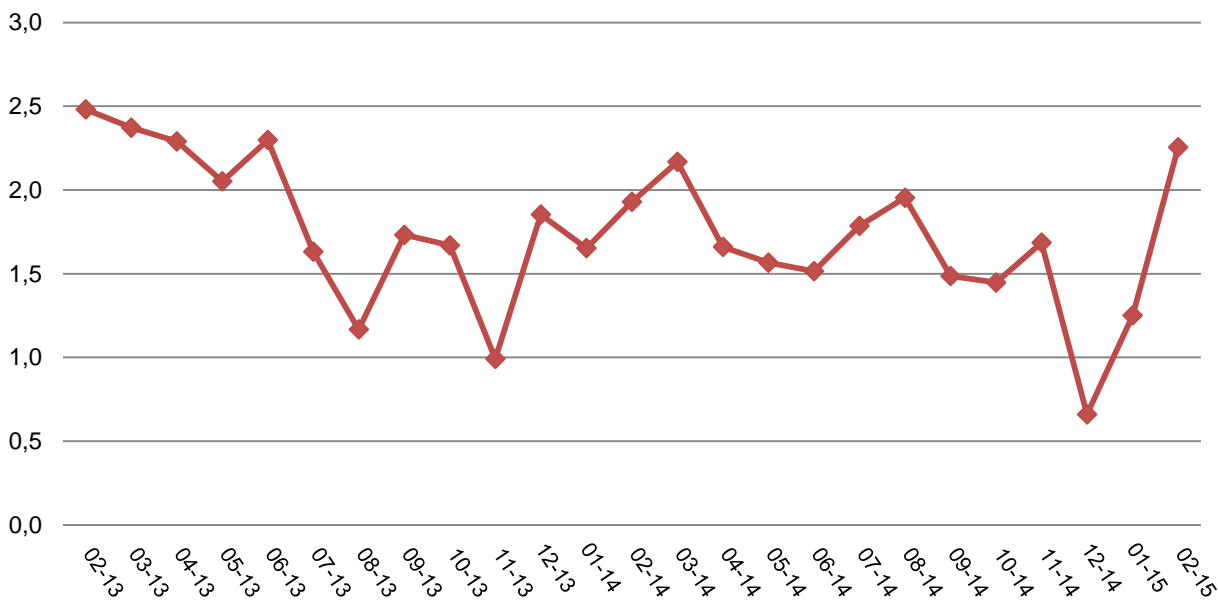
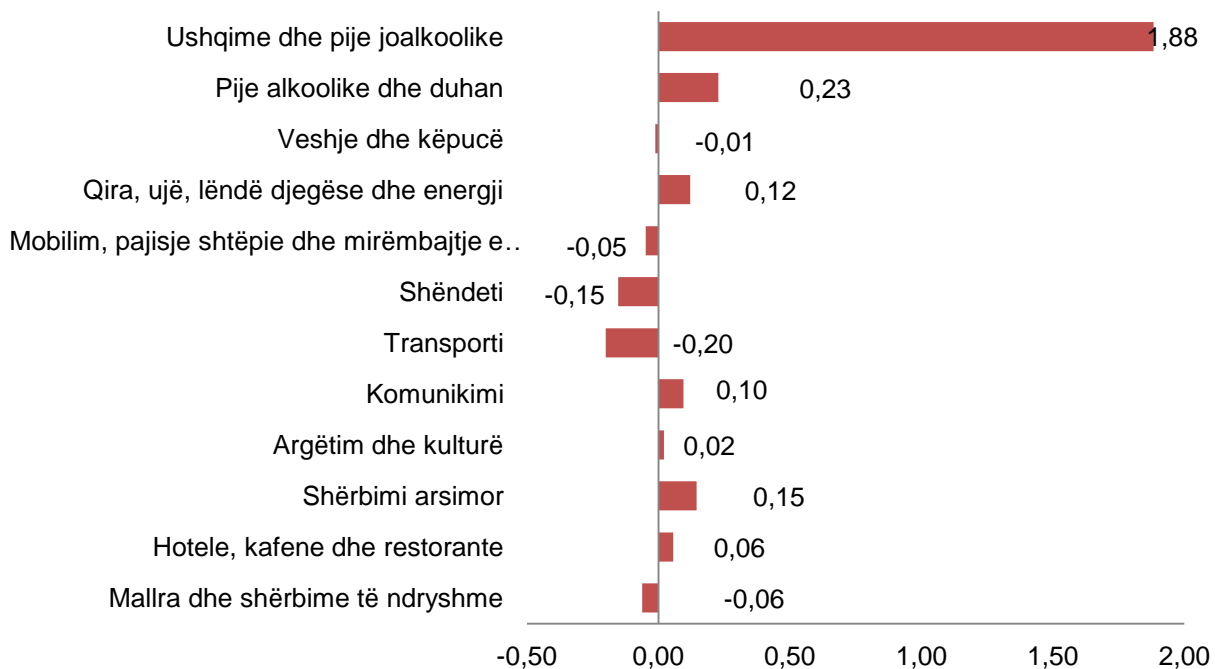


Fig. 2 Ndikimi i grupeve në ndryshimin vjetor



**Shënim:** Ndikimi i grupeve kryesore në ndryshimin vjetor të indeksit të çmimeve të konsumit shpreh kontributin që jep secili grup shpenzimesh në ndryshimin vjetor të shprehur në pikë përqindje. Shuma e kontributeve me vlera pozitive dhe negative jo domosdoshmërisht jep ndryshimin vjetor për shkak të rumbullakimeve gjatë procesit të llogaritjeve. Psh. edhe pse indeksi i grupit "Pije alkoolike dhe duhan" në muajin Shkurt 2015 u rrit me 1.0 %, kontributi në ndryshimin vjetor është + 0,23 pikë përqindje.

**Tab. 1 Indeksi i Çmimeve të Konsumit**

Dhjetor 2007=100 %

Kodi	Grupet	Peshat	02-14	03-14	04-14	05-14	06-14	07-14	08-13	09-14	10-14	11-14	12-14	01-15	02-15
	<b>Gjithsej</b>	<b>100,0</b>	<b>118,7</b>	<b>119,3</b>	<b>118,6</b>	<b>117,3</b>	<b>116,5</b>	<b>115,9</b>	<b>116,0</b>	<b>116,3</b>	<b>116,4</b>	<b>116,1</b>	<b>117,0</b>	<b>118,6</b>	<b>121,4</b>
1	Ushqime dhe pije joalkoolike	39,3	130,7	132,2	130,4	127,5	125,8	124,3	124,5	125,1	124,4	123,3	125,8	129,9	137,0
2	Pije alkoolike dhe duhan	3,6	137,3	137,9	138,3	138,2	138,3	138,5	138,5	138,3	139,4	142,9	143,9	144,6	146,0
3	Veshje dhe këpucë	5,1	84,3	84,3	84,6	84,2	83,9	83,1	83,0	83,5	85,5	86,2	85,7	85,6	84,1
4	Qira, ujë, lëndë djegëse dhe energji	16,3	115,0	114,9	114,7	114,4	114,2	114,2	114,1	114,1	115,1	115,4	115,7	115,9	115,8
5	Mobilim, pajisje shtëpie dhe mirëmbajtje e shtëpisë	10,0	103,4	103,1	103,4	103,3	103,2	103,3	103,4	103,5	103,3	103,1	103,1	103,1	102,9
6	Shëndeti	3,4	122,0	121,9	118,8	117,0	115,6	114,8	114,9	114,9	114,9	115,4	114,9	115,7	116,6
7	Transporti	6,1	119,6	119,5	119,6	119,7	119,9	120,1	120,5	120,2	119,7	119,3	116,6	114,9	115,7
8	Komunikimi	2,6	80,0	80,0	81,1	81,2	81,2	81,6	81,6	82,1	82,1	82,8	83,0	83,0	82,9
9	Argëtim dhe kulturë	3,1	114,7	114,8	114,8	114,9	114,9	114,7	114,8	115,6	115,2	115,1	114,8	115,0	115,5
10	Shërbimi arsimor	1,4	110,0	109,9	110,2	110,2	110,2	110,2	110,2	110,7	121,2	121,2	121,2	121,2	121,2
11	Hotele, kafene dhe restorante	4,2	111,0	111,8	111,8	112,0	112,2	112,3	112,3	112,8	113,0	112,8	112,5	112,6	112,6
12	Mallra dhe shërbime të ndryshme	4,9	116,9	117,2	117,0	117,1	116,8	116,1	115,9	116,3	116,4	116,0	115,7	115,6	115,4

**Tab. 2 . Ndryshimet mujore të Indeksit të Çmimeve të Konsumit**

%

Kodi	Grupet	02-14	03-14	04-14	05-14	06-14	07-14	08-13	09-14	10-14	11-14	12-14	01-15	02-15
	<b>Gjithsej</b>	<b>1,4</b>	<b>0,5</b>	<b>-0,6</b>	<b>-1,1</b>	<b>-0,7</b>	<b>-0,6</b>	<b>0,1</b>	<b>0,3</b>	<b>0,1</b>	<b>-0,2</b>	<b>0,7</b>	<b>1,4</b>	<b>2,4</b>
1	Ushqime dhe pije joalkoolike	2,9	1,1	-1,4	-2,3	-1,3	-1,2	0,2	0,5	-0,6	-0,9	2,0	3,3	5,4
2	Pije alkoolike dhe duhan	-0,7	0,4	0,3	-0,1	0,1	0,1	0,0	-0,1	0,8	2,5	0,7	0,5	1,0
3	Veshje dhe këpucë	-1,4	-0,1	0,3	-0,4	-0,4	-0,9	-0,2	0,6	2,4	0,9	-0,6	-0,1	-1,7
4	Qira, ujë, lëndë djegëse dhe energji	-0,1	-0,1	-0,1	-0,3	-0,2	0,0	-0,1	0,0	0,9	0,2	0,3	0,1	0,0
5	Mobilim, pajisje shtëpie dhe mirëmbajtje e shtëpisë	0,1	-0,3	0,3	-0,1	-0,1	0,1	0,2	0,1	-0,2	-0,3	0,0	0,0	-0,2
6	Shëndeti	0,0	-0,1	-2,6	-1,5	-1,2	-0,7	0,1	0,0	0,0	0,4	-0,4	0,7	0,7
7	Transporti	0,2	-0,1	0,1	0,2	0,2	0,1	0,3	-0,2	-0,5	-0,4	-2,2	-1,5	0,7
8	Komunikimi	0,0	0,0	1,4	0,1	0,0	0,5	0,0	0,6	0,0	0,9	0,3	0,1	-0,1
9	Argëtim dhe kulturë	0,2	0,0	2,6	0,1	0,0	-0,1	0,1	0,8	-0,4	-0,1	-0,2	0,2	0,4
10	Shërbimi arsimor	0,7	-0,1	0,2	0,0	0,0	0,0	0,0	0,4	9,6	0,0	0,0	0,0	0,0
11	Hotele, kafene dhe restorante	0,2	0,7	0,0	0,2	0,1	0,0	0,0	0,5	0,2	-0,2	-0,3	0,0	0,0
12	Mallra dhe shërbime të ndryshme	4,0	0,3	-0,1	0,0	-0,3	-0,5	-0,2	0,3	0,1	-0,4	-0,2	-0,1	-0,2

**Tab. 3 Ndryshimet vjetore të Indeksit të Çmimeve të Konsumit**

Kodi	Grupet	02-14/02-13	03-14/03-13	04-14/04-13	05-14/05-13	06-14/06-13	07-14/07-13	08-13/08-12	09-14/09-13	10-14/10-13	11-14/11-13	12-14/12-13	01-15/01-14	02-15/02-14
	<b>Gjithsej</b>	<b>1,9</b>	<b>2,2</b>	<b>1,7</b>	<b>1,6</b>	<b>1,5</b>	<b>1,8</b>	<b>2,0</b>	<b>1,5</b>	<b>1,4</b>	<b>1,7</b>	<b>0,7</b>	<b>1,3</b>	<b>2,3</b>
1	Ushqime dhe pije joalkoolike	2,9	2,8	1,8	2,1	2,1	2,6	3,2	2,1	1,6	2,1	0,4	2,2	4,8
2	Pije alkoolike dhe duhan	6,3	6,8	7,2	6,6	6,9	6,9	7,1	6,8	7,4	7,7	7,1	4,6	6,3
3	Veshje dhe këpucë	-3,4	-3,2	-2,8	-2,8	-2,0	-2,2	-2,3	-1,9	0,0	0,8	0,1	0,1	-0,2
4	Qira, ujë, lëndë djegëse dhe energji	2,0	2,1	2,0	1,8	1,2	1,3	1,1	0,2	1,0	0,9	0,5	0,7	0,7
5	Mobilim, pajisje shtëpie dhe mirëmbajtje e shtëpisë	-0,7	-1,0	-0,8	-0,8	-0,8	-0,6	-0,5	-0,1	-0,1	-0,5	-0,3	-0,2	-0,5
6	Shëndeti	-1,3	-1,4	-3,9	-5,3	-6,3	-6,1	-5,6	-5,7	-5,7	-5,3	-5,6	-5,2	-4,5
7	Transporti	0,9	0,9	0,5	0,6	1,0	1,2	1,0	1,5	1,2	1,0	-1,1	-3,7	-3,3
8	Komunikimi	-2,8	-2,8	-1,4	-1,2	-1,3	-0,7	-0,8	-0,3	2,7	3,6	3,9	3,8	3,7
9	Argëtim dhe kulturë	0,1	0,3	0,3	0,4	0,3	0,0	-0,2	0,3	0,2	0,3	0,1	0,5	0,7
10	Shërbimi arsimor	1,0	0,9	1,1	1,1	0,8	0,8	0,8	1,5	11,2	11,2	11,2	11,0	10,2
11	Hotele, kafene dhe restorante	1,9	2,7	2,6	2,7	2,4	2,5	1,9	1,8	1,9	1,7	1,5	1,6	1,4
12	Mallra dhe shërbime të ndryshme	5,6	11,0	10,8	8,0	8,2	8,5	7,8	8,7	3,8	3,6	3,1	2,9	-1,3

%

# Metodologjia

Indeksi i Çmimeve të Konsumit (IÇK), duke filluar nga muaji Dhjetor 2007 llogaritet me shportën e artikujve, peshat e të cilave janë llogaritur bazuar në rezultatet e Anketës së Buxhetit të Familjes, realizuar nga INSTAT gjatë periudhës Tetor 2006-Shtator 2007. Muaji Dhjetor 2007 shërben si periudhë bazë për llogaritjen e indeksit (Dhjetor 2007 = 100). Ndryshimi i mëparshëm i shportës së artikujve është bërë në muajin Janar të vitit 2002, ku numri total i artikujve u rrit nga 221 në vitin 1993 në 262 artikuj. Në shportë numri total i artikujve është 272. Indeksi llogaritet dhe publikohet duke përdorur strukturën e Klasifikimit të Shpenzimeve sipas Qëllimit (COICOP) me 12 grupe kryesore, tërësisht të përputhshëm me klasifikimin e shpenzimeve që përdor EUROSTAT.

Peshat e artikujve janë llogaritur për çdo prefekturë duke marrë në konsideratë shpenzimet e familjeve qytetare dhe fshatare, kështu indeksi mbulonë gjithë territorin e vendit (qytet-fshat) ndryshe nga indeksi i mëparshëm që llogaritej vetëm për zonën urbane. Çmimet e artikujve mbledhen në 11 qytetet-prefekturë, ku prefektura Kukës përfaqësohet nga prefektura Dibër. Çdo artikull i shportës përfaqësohet në indeks me peshën e tij gjeografike. Indeksi i ri do të vashdojë të publikohet vetëm në nivel kombëtar.

Për llogaritjen e Indeksit të Çmimeve të Konsumit në Shqipëri përdoret formula e Laspeyres:

$$I_{0,i}^t = \frac{\sum_i P_i^t * Q_i^0}{\sum_i P_i^0 * Q_i^0}$$

Peshat ( $w = P*Q$ ) e periudhës bazë janë përdorur për llogaritjen e indeksit:

$$I_{0,i}^t = \sum_i w_i * \left( \frac{P_i^t}{P_i^0} \right)$$

Në mënyrë më të detajuar, çmimi relativ është llogaritur për çdo produkt dhe çdo prefekturë duke përdorur mesataren gjeometrike :

$$PR_{t-1,ij}^t = \prod_{k=1}^n \left( \frac{P_{ijk}^t}{P_{ijk}^{t-1}} \right)^{1/n}$$

Ndryshimet mujore zinxhir japin çmimet relative krahasuar me periudhën bazë:

$$PR_{0,ij}^t = PR_{0,ij}^1 * \dots * PR_{t-1,ij}^t$$

IÇK rajonale llogaritet si më poshtë.

$$RIÇKI_{i,0}^t = \sum_j r_{ij} * PR_{0,ij}^t$$

Çmimet relative agregohen me peshat gjeografike për të formuar indekset e çdo produkti për gjithë Shqipërinë.

$$I_{0,i}^t = \sum_j r_{ij} * PR_{0,ij}^t \quad \text{ku:} \quad \sum_j r_{ij} = 1 \quad : \quad \forall_i \text{ (për të gjitha rastet )}$$

Agregimi për të gjitha produktet jep IÇK e Shqipërisë:

$$CPI_0^t = \sum_i w_i * I_{0,i}^t \quad \text{ku:} \quad \sum_i w_i = 1$$

Legjenda:

P	çmimi
PR	çmimi relativ
I	indeksi
IÇK	Indeksi i Çmimeve të Konsumit
t	periudha korente t
t=0	periudha bazë 0
r	peshat gjeografike
ë	peshat e produkteve
j	numri i prefekturave
i	numri i produkteve

Ndryshimi vjetor mat ndryshimin e indeksit të çmimeve midis muajit korrent me të njëjtin muaj të vitit të mëparshëm. Ky ndryshim është rrjedhojë e ndryshimeve korente në nivelin e çmimeve por mund të ndikohet edhe nga efektet e papërsëritshme të cilitdo muaj.

Ndryshimi mujor mat ndryshimin e indeksit të çmimeve të muajit korent me muajin e mëparshëm. Ky tregues është i ndjeshëm nga efektet sezonale.

Ndryshimi mesatar 12 mujor mat ndryshimin e indeksit mesatar të konsumit në 12 muajt e fundit me indeksin mesatar të 12 muajve të mëparshëm.