

# Indeksi i Çmimeve të Konsumit

## Maj, 2015

**Tiranë, më 08 Qershor 2015:** Indeksi i çmimeve të konsumit në muajin Maj 2015, arriti 119,4 % kundrejt muajit Dhjetor 2007 (Dhjetor 2007=100).

**Në muajin Maj 2015 ndryshimi vjetor i indeksit të çmimeve të konsumit është 1,8 %.** Një vit më parë ky ndryshim ishte 1,6 %.

### **Ndikimi i grupeve kryesore në ndryshimin vjetor të indeksit të çmimeve të konsumit.**

Rritja vjetore në muajin Maj 2015 është ndikuar kryesisht nga grupi “Ushqime dhe pije joalkoolike” me +1,48 pikë përqindje. Çmimet e grupit “Pije alkoolike dhe duhan” kanë kontribuar me +0,24 pikë përqindje. Çmimet e grupit “Shërbimi arsimor” kanë kontribuar me +0,14 pikë përqindje. Çmimet e grupit “Komunikimi” kanë kontribuar me +0,06 pikë përqindje. Çmimet e grupit “Qira, ujë, lëndë djegëse dhe energji” kanë kontribuar me -0,13 pikë përqindje. Çmimet e grupit “Transporti” kanë kontribuar me -0,08 pikë përqindje. Çmimet e grupeve “Veshje dhe këpucë” dhe “Mallra e shërbime të ndryshme” kanë kontribuar respektivisht me -0,06 pikë përqindje dhe -0,05 pikë përqindje. (shih Fig 2. fq 2).

**Ndryshimet vjetore të grupeve kryesore:** Krahasuar me muajin Maj 2014, rritja më e madhe e çmimeve vërehet në grupin “Shërbimi arsimor” me 10,1 %, pasuar nga grupi “Pije alkoolike dhe duhan” me 6,8 %, grupi “Komunikimi” me 2,2 %, etj. Çmimet e grupit “Ushqime dhe pije joalkoolike” u rritën me 3,8 %. Brenda këtij grupi çmimet e nëngrupit “fruta” u rritën me 16,3 %, pasuar nga nëngrupet “zarzavate përfshirë patatet” me 11,2 %, “peshk” me 2,9 %, “sheqer, recelna e ëmbëlsira” me 0,9 %, etj. Çmimet e nëngrupit “vajra dhe yndyrna” u ulën me 2,7 %, pasuar nga nëngrupet “kafe, çaj e kakao” me 2,4 %, “qumësht djath e vezë” me 1,1 %, etj. Ndërsa ulja më e madhe e çmimeve vërehet në grupin “Transporti” me 1,4 %, pasuar nga grupi “Veshje dhe këpucë” me 1,2 %, etj.

**Ndryshimi mujor i indeksit është - 1,6 %.** Krahasuar me muajin Prill 2015, ulja më e madhe e çmimeve vërehet në grupin “Ushqime dhe pije joalkoolike” me 3,6 %. Rritja më e madhe mujore vërehet në grupin “Transporti” me 0,3 %. Krahasuar me një muaj më parë çmimi i eurodizelit u rrit me 0,8 % dhe çmimi i benzinës u rrit me 0,9 %.

Fig. 1 Ndryshimet vjetore të Indeksit të çmimeve të konsumit

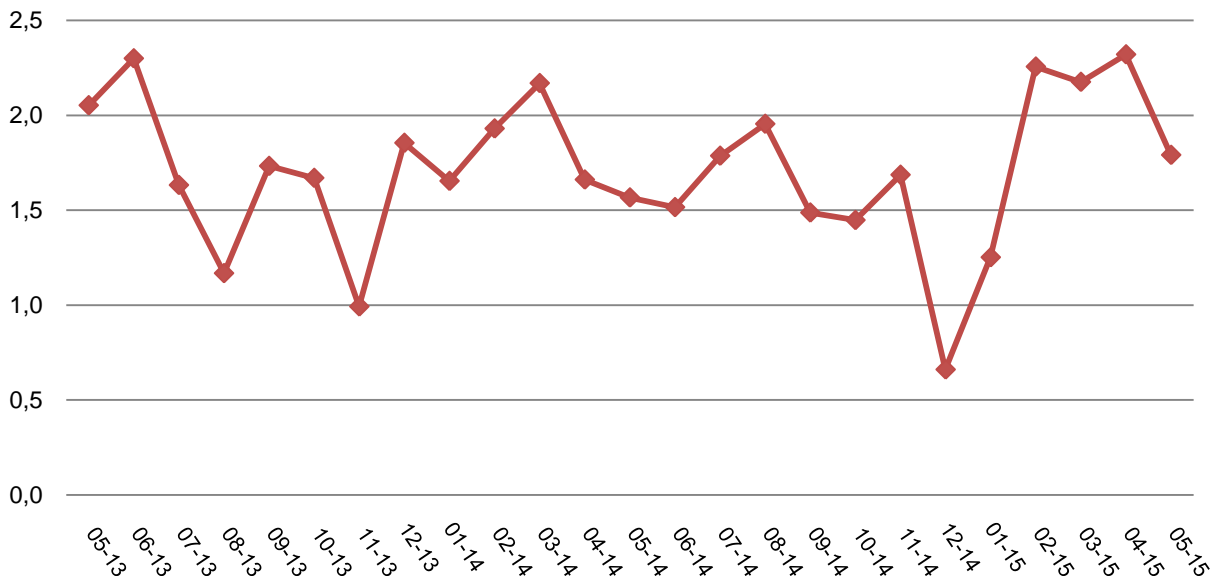
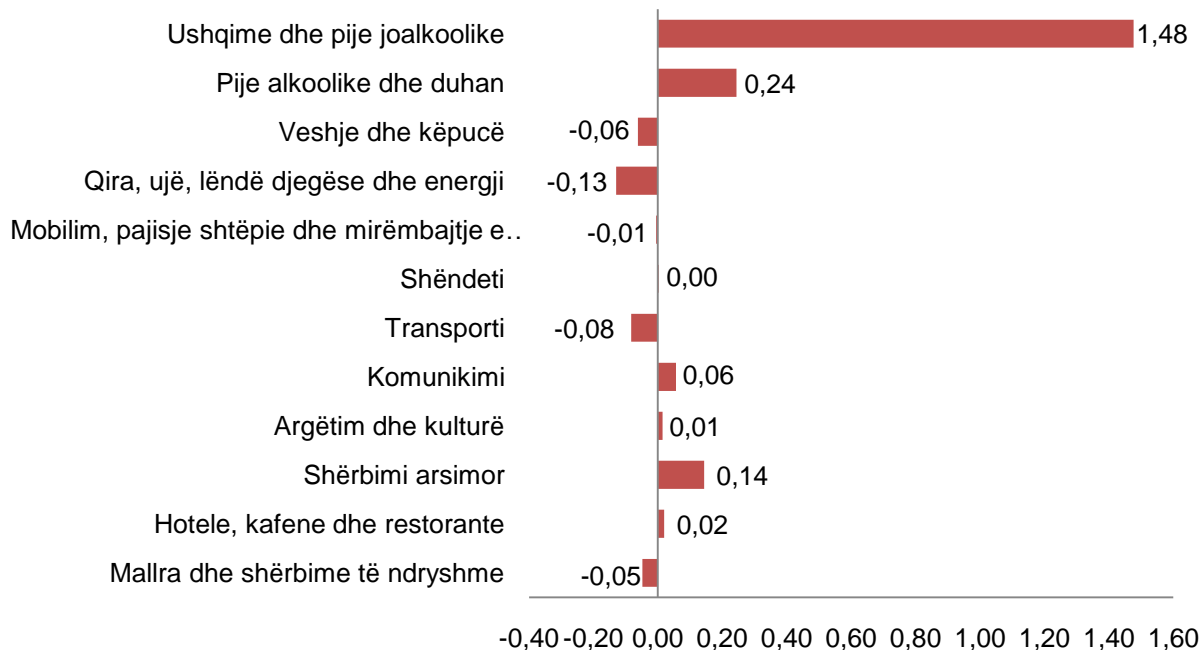


Fig. 2 Ndikimi i grupeve në ndryshimin vjetor



**Shënim:** Ndikimi i grupeve kryesore në ndryshimin vjetor të indeksit të çmimeve të konsumit shpreh kontributin që jep secili grup shpenzimesh në ndryshimin vjetor të shprehur në pikë përqindje. Shuma e kontributeve me vlera pozitive dhe negative jo domosdoshmërisht jep ndryshimin vjetor për shkak të rumbullakimeve gjatë procesit të llogaritjeve. Psh. edhe pse indeksi i grupit "Pije alkoolike dhe duhan" në muajin Majl 2015 u rrit me 6,8 % , kontributi në ndryshimin vjetor është + 0,24 pikë përqindje.

**Tab. 1 Indeksi i Çmimeve të Konsumit**

Dhjetor 2007=100 %

| Kodi | Grupet  | Peshat       | 05-14        | 06-14        | 07-14        | 08-14        | 09-14        | 10-14        | 11-14        | 12-14        | 01-15        | 02-15        | 03-15        | 04-15        | 05-15        |
|------|---|--------------|--------------|--------------|--------------|--------------|--------------|--------------|--------------|--------------|--------------|--------------|--------------|--------------|--------------|
|      | <b>Gjithsej</b>                                     | <b>100,0</b> | <b>117,3</b> | <b>116,5</b> | <b>115,9</b> | <b>116,0</b> | <b>116,3</b> | <b>116,4</b> | <b>116,1</b> | <b>117,0</b> | <b>118,6</b> | <b>121,4</b> | <b>121,9</b> | <b>121,3</b> | <b>119,4</b> |
| 1    | Ushqime dhe pije joalkoolike                        | 39,3         | 127,5        | 125,8        | 124,3        | 124,5        | 125,1        | 124,4        | 123,3        | 125,8        | 129,9        | 137,0        | 138,4        | 137,2        | 132,2        |
| 2    | Pije alkoolike dhe duhan                            | 3,6          | 138,2        | 138,3        | 138,5        | 138,5        | 138,3        | 139,4        | 142,9        | 143,9        | 144,6        | 146,0        | 146,5        | 147,3        | 147,6        |
| 3    | Veshje dhe këpucë                                   | 5,1          | 84,2         | 83,9         | 83,1         | 83,0         | 83,5         | 85,5         | 86,2         | 85,7         | 85,6         | 84,1         | 83,5         | 83,4         | 83,2         |
| 4    | Qira, ujë, lëndë djegëse dhe energji                | 16,3         | 114,4        | 114,2        | 114,2        | 114,1        | 114,1        | 115,1        | 115,4        | 115,7        | 115,9        | 115,8        | 115,3        | 113,6        | 113,5        |
| 5    | Mobilim, pajisje shtëpie dhe mirëmbajtje e shtëpisë | 10,0         | 103,3        | 103,2        | 103,3        | 103,4        | 103,5        | 103,3        | 103,1        | 103,1        | 103,1        | 102,9        | 102,9        | 103,1        | 103,2        |
| 6    | Shëndeti  | 3,4          | 117,0        | 115,6        | 114,8        | 114,9        | 114,9        | 114,9        | 115,4        | 114,9        | 115,7        | 116,6        | 116,6        | 117,1        | 117,1        |
| 7    | Transporti  | 6,1          | 119,7        | 119,9        | 120,1        | 120,5        | 120,2        | 119,7        | 119,3        | 116,6        | 114,9        | 115,7        | 116,8        | 117,8        | 118,1        |
| 8    | Komunikimi  | 2,6          | 81,2         | 81,2         | 81,6         | 81,6         | 82,1         | 82,1         | 82,8         | 83,0         | 83,0         | 82,9         | 82,9         | 83,0         | 83,0         |
| 9    | Argëtim dhe kulturë                                 | 3,1          | 114,9        | 114,9        | 114,7        | 114,8        | 115,6        | 115,2        | 115,1        | 114,8        | 115,0        | 115,5        | 115,4        | 115,4        | 115,4        |
| 10   | Shërbimi arsimor                                    | 1,4          | 110,2        | 110,2        | 110,2        | 110,2        | 110,7        | 121,2        | 121,2        | 121,2        | 121,2        | 121,2        | 121,2        | 121,2        | 121,2        |
| 11   | Hotele, kafene dhe restorante                       | 4,2          | 112,0        | 112,2        | 112,3        | 112,3        | 112,8        | 113,0        | 112,8        | 112,5        | 112,6        | 112,6        | 112,6        | 112,6        | 112,6        |
| 12   | Mallra dhe shërbime të ndryshme                     | 4,9          | 117,1        | 116,8        | 116,1        | 115,9        | 116,3        | 116,4        | 116,0        | 115,7        | 115,6        | 115,4        | 115,3        | 115,8        | 115,9        |

**Tab. 2 Ndryshimet mujore të Indeksit të Çmimeve të Konsumit**

%

| Kodi | Grupet  | 05-14       | 06-14       | 07-14       | 08-14      | 09-14      | 10-14      | 11-14       | 12-14      | 01-15      | 02-15      | 03-15      | 04-15       | 05-15       |
|------|---|-------------|-------------|-------------|------------|------------|------------|-------------|------------|------------|------------|------------|-------------|-------------|
|      | <b>Gjithsej</b>                                     | <b>-1,1</b> | <b>-0,7</b> | <b>-0,6</b> | <b>0,1</b> | <b>0,3</b> | <b>0,1</b> | <b>-0,2</b> | <b>0,7</b> | <b>1,4</b> | <b>2,4</b> | <b>0,4</b> | <b>-0,5</b> | <b>-1,6</b> |
| 1    | Ushqime dhe pije joalkoolike                        | -2,3        | -1,3        | -1,2        | 0,2        | 0,5        | -0,6       | -0,9        | 2,0        | 3,3        | 5,4        | 1,0        | -0,8        | -3,6        |
| 2    | Pije alkoolike dhe duhan                            | -0,1        | 0,1         | 0,1         | 0,0        | -0,1       | 0,8        | 2,5         | 0,7        | 0,5        | 1,0        | 0,4        | 0,5         | 0,2         |
| 3    | Veshje dhe këpucë                                   | -0,4        | -0,4        | -0,9        | -0,2       | 0,6        | 2,4        | 0,9         | -0,6       | -0,1       | -1,7       | -0,7       | -0,1        | -0,3        |
| 4    | Qira, ujë, lëndë djegëse dhe energji                | -0,3        | -0,2        | 0,0         | -0,1       | 0,0        | 0,9        | 0,2         | 0,3        | 0,1        | 0,0        | -0,5       | -1,5        | -0,1        |
| 5    | Mobilim, pajisje shtëpie dhe mirëmbajtje e shtëpisë | -0,1        | -0,1        | 0,1         | 0,2        | 0,1        | -0,2       | -0,3        | 0,0        | 0,0        | -0,2       | 0,1        | 0,1         | 0,1         |
| 6    | Shëndeti  | -1,5        | -1,2        | -0,7        | 0,1        | 0,0        | 0,0        | 0,4         | -0,4       | 0,7        | 0,7        | 0,0        | 0,4         | 0,0         |
| 7    | Transporti  | 0,2         | 0,2         | 0,1         | 0,3        | -0,2       | -0,5       | -0,4        | -2,2       | -1,5       | 0,7        | 1,0        | 0,8         | 0,3         |
| 8    | Komunikimi  | 0,1         | 0,0         | 0,5         | 0,0        | 0,6        | 0,0        | 0,9         | 0,3        | 0,1        | -0,1       | 0,0        | 0,0         | 0,0         |
| 9    | Argëtim dhe kulturë                                 | 0,1         | 0,0         | -0,1        | 0,1        | 0,8        | -0,4       | -0,1        | -0,2       | 0,2        | 0,4        | -0,1       | 0,0         | 0,1         |
| 10   | Shërbimi arsimor                                    | 0,0         | 0,0         | 0,0         | 0,0        | 0,4        | 9,6        | 0,0         | 0,0        | 0,0        | 0,0        | 0,0        | 0,0         | 0,0         |
| 11   | Hotele, kafene dhe restorante                       | 0,2         | 0,1         | 0,0         | 0,0        | 0,5        | 0,2        | -0,2        | -0,3       | 0,0        | 0,0        | 0,0        | 0,0         | 0,0         |
| 12   | Mallra dhe shërbime të ndryshme                     | 0,0         | -0,3        | -0,5        | -0,2       | 0,3        | 0,1        | -0,4        | -0,2       | -0,1       | -0,2       | -0,1       | 0,5         | 0,1         |

**Tab. 3 Ndryshimet vjetore të Indeksit të Çmimeve të Konsumit**

| Kodi | Grupet  | 05-14/05-13 | 06-14/06-13 | 07-14/07-13 | 08-14/08-13 | 09-14/09-13 | 10-14/10-13 | 11-14/11-13 | 12-14/12-13 | 01-15/01-14 | 02-15/02-14 | 03-15/03-14 | 04-15/04-14 | 05-15/05-14 |
|------|---|-------------|-------------|-------------|-------------|-------------|-------------|-------------|-------------|-------------|-------------|-------------|-------------|-------------|
|      | <b>Gjithsej</b>                                     | <b>1,6</b>  | <b>1,5</b>  | <b>1,8</b>  | <b>2,0</b>  | <b>1,5</b>  | <b>1,4</b>  | <b>1,7</b>  | <b>0,7</b>  | <b>1,3</b>  | <b>2,3</b>  | <b>2,2</b>  | <b>2,3</b>  | <b>1,8</b>  |
| 1    | Ushqime dhe pije joalkoolike                        | 2,1         | 2,1         | 2,6         | 3,2         | 2,1         | 1,6         | 2,1         | 0,4         | 2,2         | 4,8         | 4,7         | 5,2         | 3,8         |
| 2    | Pije alkoolike dhe duhan                            | 6,6         | 6,9         | 6,9         | 7,1         | 6,8         | 7,4         | 7,7         | 7,1         | 4,6         | 6,3         | 6,3         | 6,5         | 6,8         |
| 3    | Veshje dhe këpucë                                   | -2,8        | -2,0        | -2,2        | -2,3        | -1,9        | 0,0         | 0,8         | 0,1         | 0,1         | -0,2        | -0,9        | -1,3        | -1,2        |
| 4    | Qira, ujë, lëndë djegëse dhe energji                | 1,8         | 1,2         | 1,3         | 1,1         | 0,2         | 1,0         | 0,9         | 0,5         | 0,7         | 0,7         | 0,3         | -1,0        | -0,8        |
| 5    | Mobilim, pajisje shtëpie dhe mirëmbajtje e shtëpisë | -0,8        | -0,8        | -0,6        | -0,5        | -0,1        | -0,1        | -0,5        | -0,3        | -0,2        | -0,5        | -0,1        | -0,3        | -0,1        |
| 6    | Shëndeti  | -5,3        | -6,3        | -6,1        | -5,6        | -5,7        | -5,7        | -5,3        | -5,6        | -5,2        | -4,5        | -4,4        | -1,5        | 0,1         |
| 7    | Transporti  | 0,6         | 1,0         | 1,2         | 1,0         | 1,5         | 1,2         | 1,0         | -1,1        | -3,7        | -3,3        | -2,2        | -1,5        | -1,4        |
| 8    | Komunikimi  | -1,2        | -1,3        | -0,7        | -0,8        | -0,3        | 2,7         | 3,6         | 3,9         | 3,8         | 3,7         | 3,7         | 2,3         | 2,2         |
| 9    | Argëtim dhe kulturë                                 | 0,4         | 0,3         | 0,0         | -0,2        | 0,3         | 0,2         | 0,3         | 0,1         | 0,5         | 0,7         | 0,6         | 0,5         | 0,5         |
| 10   | Shërbimi arsimor                                    | 1,1         | 0,8         | 0,8         | 0,8         | 1,5         | 11,2        | 11,2        | 11,2        | 11,0        | 10,2        | 10,3        | 10,1        | 10,1        |
| 11   | Hotele, kafene dhe restorante                       | 2,7         | 2,4         | 2,5         | 1,9         | 1,8         | 1,9         | 1,7         | 1,5         | 1,6         | 1,4         | 0,6         | 0,6         | 0,5         |
| 12   | Mallra dhe shërbime të ndryshme                     | 8,0         | 8,2         | 8,5         | 7,8         | 8,7         | 3,8         | 3,6         | 3,1         | 2,9         | -1,3        | -1,7        | -1,1        | -1,0        |

%

# Metodologjia

Indeksi i Çmimeve të Konsumit (IÇK), duke filluar nga muaji Dhjetor 2007 llogaritet me shportën e artikujve, peshat e të cilave janë llogaritur bazuar në rezultatet e Anketës së Buxhetit të Familjes, realizuar nga INSTAT gjatë periudhës Tetor 2006-Shtator 2007. Muaji Dhjetor 2007 shërben si periudhë bazë për llogaritjen e indeksit (Dhjetor 2007 = 100). Ndryshimi i mëparshëm i shportës së artikujve është bërë në muajin Janar të vitit 2002, ku numri total i artikujve u rrit nga 221 në vitin 1993 në 262 artikuj. Në shportë numri total i artikujve është 272. Indeksi llogaritet dhe publikohet duke përdorur strukturën e Klasifikimit të Shpenzimeve sipas Qëllimit (COICOP) me 12 grupe kryesore, tërësisht të përputhshëm me klasifikimin e shpenzimeve që përdor EUROSTAT.

Peshat e artikujve janë llogaritur për çdo prefekturë duke marrë në konsideratë shpenzimet e familjeve qytetare dhe fshatare, kështu indeksi mbulonë gjithë territorin e vendit (qytet-fshat) ndryshe nga indeksi i mëparshëm që llogaritej vetëm për zonën urbane. Çmimet e artikujve mbledhen në 11 qytetet-prefekturë, ku prefektura Kukës përfaqësohet nga prefektura Dibër. Çdo artikull i shportës përfaqësohet në indeks me peshën e tij gjeografike. Indeksi i ri do të vashdojë të publikohet vetëm në nivel kombëtar.

Për llogaritjen e Indeksit të Çmimeve të Konsumit në Shqipëri përdoret formula e Laspeyres:

$$I_{0,i}^t = \frac{\sum_i P_i^t * Q_i^0}{\sum_i P_i^0 * Q_i^0}$$

Peshat ( $w = P*Q$ ) e periudhës bazë janë përdorur për llogaritjen e indeksit:

$$I_{0,i}^t = \sum_i w_i * \left( \frac{P_i^t}{P_i^0} \right)$$

Në mënyrë më të detajuar, çmimi relativ është llogaritur për çdo produkt dhe çdo prefekturë duke përdorur mesataren gjeometrike :

$$PR_{t-1,ij}^t = \prod_{k=1}^n \left( \frac{P_{ijk}^t}{P_{ijk}^{t-1}} \right)^{1/n}$$

Ndryshimet mujore zinxhir japin çmimet relative krahasuar me periudhën bazë:

$$PR_{0,ij}^t = PR_{0,ij}^1 * \dots * PR_{t-1,ij}^t$$

IÇK rajonale llogaritet si më poshtë.

$$RIÇKI_{i,0}^t = \sum_i r_{ij} * PR_{0,ij}^t$$

Çmimet relative agregohen me peshat gjeografike për të formuar indekset e çdo produkti për gjithë Shqipërinë.

$$I_{0,i}^t = \sum_j r_{ij} * PR_{0,ij}^t \quad \text{ku:} \quad \sum_j r_{ij} = 1 \quad : \quad \forall_i \text{ (për të gjitha rastet )}$$

Agregimi për të gjitha produktet jep IÇK e Shqipërisë:

$$CPI_0^t = \sum_i w_i * I_{0,i}^t \quad \text{ku:} \quad \sum_i w_i = 1$$

Legjenda:

|     |                               |
|-----|-------------------------------|
| P   | çmimi                         |
| PR  | çmimi relativ                 |
| I   | indeksi                       |
| IÇK | Indeksi i Çmimeve të Konsumit |
| t   | periudha korente t            |
| t=0 | periudha bazë 0               |
| r   | peshat gjeografike            |
| ë   | peshat e produkteve           |
| j   | numri i prefekturave          |
| i   | numri i produkteve            |

Ndryshimi vjetor mat ndryshimin e indeksit të çmimeve midis muajit korrent me të njëjtin muaj të vitit të mëparshëm. Ky ndryshim është rrjedhojë e ndryshimeve korente në nivelin e çmimeve por mund të ndikohet edhe nga efektet e papërsëritshme të cilitdo muaj.

Ndryshimi mujor mat ndryshimin e indeksit të çmimeve të muajit korent me muajin e mëparshëm. Ky tregues është i ndjeshëm nga efektet sezonale.

Ndryshimi mesatar 12 mujor mat ndryshimin e indeksit mesatar të konsumit në 12 muajt e fundit me indeksin mesatar të 12 muajve të mëparshëm.