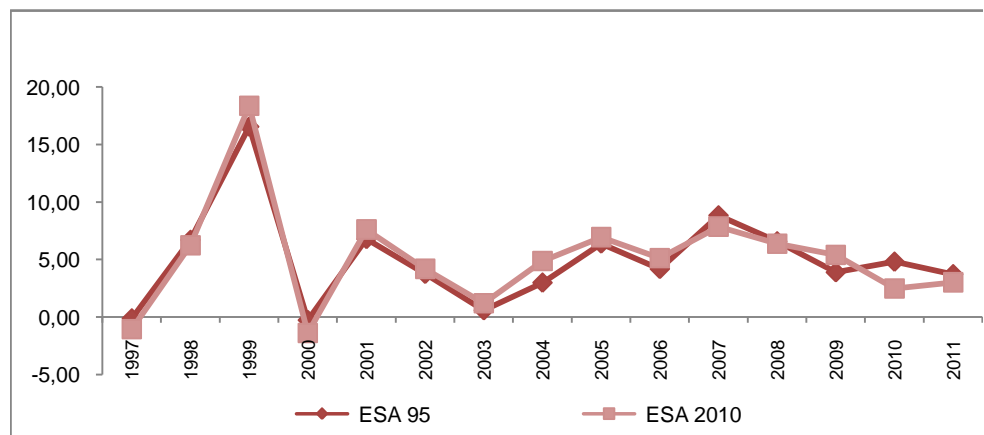


IMPLEMENTIMI I ESA 2010 DHE NVE REV.2 NË LLOGARITË KOMBËTARE VJETORE

Rishikimi i serisë 1996-2011

PBB metoda e prodhimit



Implemetimi i ESA 2010 dhe NVE REV.2 në Llogaritë Kombëtare Vjetore

Rishikimi i serisë kohore të PBB me metodën e prodhimit (1996-2011)

Rishikimet e serive kohore të treguesve ekonomik janë po aq të rëndësishme sa dhe vlerësimi e parashikimi i tyre. Gjetja e metodës së duhur për të kryer procesin është sfiduese në të gjitha rastet. Burimet njerëzore, ato të informacionit dhe koha janë ndër faktorët kryesorë që ndikojnë në zgjedhjen e metodës më të mirë të mundshme.

Punoi: **Elirjeta Pepaj**

© Copyright INSTAT

Ndalohet riprodhimi i këtij botimi apo transmetimi i tij në cilëndo formë, pa autorizimin paraprak me shkrim të mbajtësit të të drejtës së autorit.

Përmbajtja

1. Hyrje.....	5
2. Aspekte teorike të Backcasting	6
2.1 Çfarë nënkupton?	6
2.2 Metodat kryesore.....	6
3. Rishikimet e llogarive kombëtare.....	8
4. Metodatat e backcasting në Shqipëri.....	10
4.1 Rindërtimi i serive kohore sipas ESA 2010.....	10
4.1.1 Rindërtimi i serive kohore për aktivitete të veçanta	12
4.2 Rindërtimi i serive kohore sipas NVE Rev.2	14
4.2.1 Aplikimi i metodës mikro.....	15
4.2.2 Aplikimi i metodës makro dhe mikse.....	16
5. Analiza e rezultateve të serive të rindërtuara.....	19
5.1 Impakti në vlerat korente dhe konstante të PBB-së.....	19
5.2 Impakti në normat e rritjes reale.....	23
6. Konkluzione	25
7. Literatura:	26
Annex 1:Ndryshimet ESA 95/2010 dhe SNA93/2008.....	27
Aneks 2. Korrespondencat NVE Rev 1.1 në NVE Rev.2.....	29
Aneks 3: Niveli i agregimit të llogarive kombëtare	30

Akronimet

AFP	Anketa e Forcave të Punës
AKB	Të Ardhurat Kombëtare Bruto
ASN	Anketa Strukturore pranë ndërmarrjeve
BE	Bashkimi Evropian
BSH	Banka e Shqipërisë
ESA 2010	Sistemi Evropian i Llogarive 2010
EUROSTAT	Instituti Evropian i Statistikave
FISIM	Shërbimet e Ndërmjetësimit Financiar të Matura Indirekt
INSTAT	Instituti i Statistikave
NVE Rev.2	Nomeklatura e Veprimtarive Ekonomike e rishikuar, 2
PBB	Produkti i Brendshëm Bruto
SNA 2008	Sistemi i Llogarive Kombëtare 2008
TVSH	Tatimi mbi Vlerën e Shtuar
VSHB	Vlera e Shtuar Bruto

1. Hyrje

Llogaritë kombëtare janë tregues të rëndësishëm makroekonomik. Ato duhet të jenë gjithmonë të përditësuara dhe harmonizuara me metodologjitë dhe klasifikimet më të reja ndërkombëtare. Gjatë viteve të fundit, llogaritarët kombëtarë në Europë kanë bërë përpjekje të mëdha për të përditësuar llogaritë sipas një kuadri të ri, Sistemi Europian i Llogarive 2010 (ESA 2010) dhe një klasifikimi të ri të aktiviteteve ekonomike, NVE Rev.2. Përditësimet e metodologjive dhe klasifikimeve bëhen që treguesit të pasqyrojnë ndryshimet e mëdha që kanë ndodhur në strukturën e ekonomisë botërore gjatë pesëmbëdhjetë viteve të fundit, zhvillimet e teknologjisë së informacionit dhe efektet e globalizimit në ekonomi.

Metodologjitë dhe klasifikimet e reja duhet të aplikohen në të gjitha seritë kohore të llogarive kombëtare, duke kërkuar rishikimin e treguesve, për t'i bërë ata të krahasueshëm në vite. Rishikimi i serive kohore është një detyrim që rrjedh nga programi i transmetimit ESA 2010 të të dhënave të llogarive kombëtare. Ky program mbështetet në Sistemin Evropian të Llogarive Kombëtare dhe Rajonale (ESA 2010) dhe përcaktohet në Aneksin B të rregullores Nr. 549/2013 të Parlamentit Evropian dhe Këshillit, të datës 21 Maj 2013.

Në vitin 2014, edhe statistikat e Llogarive Kombëtare në Shqipëri implementuan standartet e reja të metodologjisë ESA 2010 në vlerësimet e Produktit të Brendshëm Bruto. Ndërkohë që me hyrjen në fuqi të Nomenklaturës së Veprimtarive Ekonomike NVE Rev.2, miratuar me Vendimin e Këshillit të Ministrave Nr.320, Datë: 28.05.2014, të gjitha statistikat duhet të reflektonin sistemin e ri të klasifikimit. Llogaritë kombëtare ishin fusha e fundit statistikore që implementoi klasifikimin e ri NVE Rev.2 gjatë vitit 2015.

Kalimi nga sistemi i llogarive ESA 1995 në ESA 2010 dhe nga klasifikimi NVE Rev1.1 në NVE Rev.2 implikoi sfida të ndryshme për Llogaritë Kombëtare. Një prej tyre ishte dhe aplikimi i metodave dhe klasifikimeve të reja në seritë ekzistuese të të dhënave. Ky proces i rishikimit të të dhënave ekzistuese dhe rivlerësimi i tyre quhet “backcasting” në gjuhën statistikore. Backcasting i të dhënave historike është shumë i rëndësishëm për të ofruar një bazë të fortë për vendim-marrësit e vendit dhe të BE-së si dhe njëkohësisht t'i bëjnë të dhënat të krahasueshme me vendet e tjera.

Ky studim ka për qëllim të bëjë transparent dhe të kuptueshëm për përdoruesit procesin dhe metodat e përdorura për backcasting e llogarive kombëtare vjetore. Në kapitullin e parë prezantohen aspektet teorike të procesit të backcasting. Kapitulli i dytë trajton përditësimet që prekën llogaritë kombëtare në kuadër të ESA 2010 dhe NVE Rev.2. Kapitulli i tretë përshkruan metodat e përdorura në Shqipëri për rindërtimin e serive kohore. Në fund të studimit jepen konkluzionet.

2. Aspekte teorike të Backcasting

2.1 Çfarë nënkupton?

Një nga përparësitë e llogarive kombëtare vjetore është prodhimi i një serie të gjatë kohore të PBB-së për analizat ekonomike. Mbajtja e këtyre serive kohore bëhet e vështirë në momentin e ndryshimeve të metodologjive dhe klasifikimeve të reja ndërkombëtare. Përpilimi nga e para i treguesve të llogarive kombëtare për vitet e mëparshme kërkon një gamë të gjerë burimesh informacioni, njerëzish si dhe një kohë relativisht të gjatë.

Nisur nga rëndësia që kanë seritë kohore për përdoruesit, rindërtimi i llogaritjeve historike është shumë i nevojshëm për të shmangur problemet e thyerjes së serive dhe për të ndihmuar vendim-marrësit e politikave të ndryshme ekonomike.

Procesi i backcasting është një alternativë për të kryer rivlerësimet dhe i referohet rillogaritjeve të treguesve historike duke implementuar metodologjitë, klasifikimet apo burimet e reja të informacionit.

Shumë vende anëtare të BE-së apo që aderojnë për në BE e kanë kryer procesin e rishikimit të serive kohore lidhur me klasifikimin e ri NVE Rev.2 dhe aktualisht ato po kryejnë të njëjtin proces dhe për implementimin e ESA 2010 si një detyrim i përcaktuar nga EUROSTAT për t'i patur të gjitha të dhënat të harmonizuara me të njëjtat standarte. Për të rindërtuar seritë historike kanë aplikuar metoda të njohura në shkallë botërore të cilat varen nga kushtet specifike të informacionit dhe burimeve që ndodhen në institucionet përkatëse të statistikave.

2.2 Metodat kryesore

Ekzistojnë metoda të ndryshme statistikore për të kryer rivlerësimet e serive kohore të mëparshme, të cilat klasifikohen në tre grupe kryesore:

- 1) Metodat mikro e cila bazohet në ripërpunimin në nivel të detajuar të të dhënave
- 2) Metoda makro e cila bazohet në koeficientët e konvertimit për një vit
- 3) Metoda mikse e cila është një kombinim i metodave mikro dhe makro

Metoda Mikro

Metoda mikro nënkupton rivlerësim të serive kohore historike nëpërmjet aplikimit të metodologjive apo klasifikimeve të reja në çdo njësi statistikore apo institucionale dhe për çdo periudhë të serisë kohore. Me fjalë të tjera, kjo metodë kërkon implementimin e ndryshimeve metodologjike dhe klasifikimin në nivele mikro të të dhënave për të gjitha vitet.

Metoda mikro është shumë e përshtatshme për ato institute statistike të cilat zotërojnë një informacion të plotë të detajuar mbi njësinë statistikore përgjatë gjithë periudhave kohore. Avantazhet e përdorimit të metodës mikro janë të mëdha pasi ajo siguron një cilësi shumë të mirë të rillogaritjeve por ka një disavantazh po aq të madh pasi kërkon shumë kohë dhe burime informacioni të cilat në përgjithësi janë të kufizuara.

Aplikimi i metodës mikro në rastin e implementimit të një metodologjie, klasifikimi dhe burimi të dhënash të reja kërkon që për çdo njësi statistikore të zotërohet informacioni i nevojshëm për të

bërë rivlerësimet. Përshembull në rastin e implementimit të një klasifikimi të ri metoda mikro do të aplikohet vetëm atëherë kur për çdo njësi statistikore do të ekzistonte kodifikimi sipas dy klasifikimeve, atij të vjetër dhe atij të ri. Një kodifikim i dyfishtë përbën një avantazh të madh për organizimin e procesit të retropolimit. Gjithashtu një avantazh tjetër edhe më i rëndësishëm, është fakti që vlerësimi i të gjitha njësive në termat e klasifikimit të ri dobëson efektin e supozimit të një “struktura konstante” mbi të cilën bazohen të gjitha metodat e retropolimit. Në metodën mikro, ky supozim i “strukturës konstante” nuk është i fortë, duke qenë se supozimi dhe procesi i retropolimit bëhet në nivel njësie statistikore dhe jo në nivel të agreguar. Në këtë mënyrë ruhet i gjithë zhvillimi strukturor i ekonomisë dhe nuk është e nevojshme përzgjedhja e një variabli apo i një procesi të veçantë për rindërtimin e serive pasi puna në nivel mikro garanton konsistencën midis të gjithë serisë kohore.

Metoda makro

Metoda makro aplikohet në nivele të agreguara të dhënash. Kjo metodë nënkupton rishpërndarjen ose rindërtimin e serive kohore duke përdorur koeficientë transformimi. Këta të fundit derivohen nga vektorët dhe matricat e konvertimit. Ndryshe quhet dhe metoda proporcionale.

Hapi i parë i procesit të konvertimit në metodën makro është llogaritja e një vektori apo matrice konvertimi që tregon lidhjen midis sistemeve të dy metodologjive apo klasifikimeve. Hapi i dytë është derivimi i matricës së konvertimit e cila rrjedh nga vlerësimi i të dhënave historike sipas të dy metodologjive/klasifikimeve duke krijuar në këtë mënyrë koeficientët e konvertimit. Hapi i fundit është përdorimi i këtyre koeficientëve të konvertimit për të rishpërndarë apo rindërtuar të dhënat historike sipas metodologjive/klasifikimeve të reja.

Kjo metodë kërkon më pak kohë dhe burime sesa metoda mikro. Por disavantazhi i saj kryesor është humbja e informacionit të detajuar për strukturën e të dhënave. Lidhja midis të dhënave mikro dhe makro nuk ekziston më. Në metodën makro, strukturat e konvertimit midis metodologjisë/klasifikimit të vjetër dhe atij të ri aplikohen për të gjitha vitet e serisë kohore, siç përcaktohet në vlerësimet e vitit “t” me metodologji dhe kodifikim të dyfishtë.

Metoda mikse

Në kushtet e pamundësisë së të paturit të informacionit të nevojshëm për të aplikuar metodën mikro për gjithë serinë kohore si dhe të mundësisë së shmangies së efekteve negative të strukturave konstante të një metode të pastër makro, ekziston mundësia e aplikimit të një metode mikse të të dyja metodave mikro dhe makro. Ekzistojnë shumë metoda alternative mikse për të realizuar procesin e rindërtimit të serive. Ndër to mund të përmendim dy prej tyre:

- a) Llogaritja e koeficientëve të konvertimit për të paktën dy vite bazë dhe më pas derivimi i koeficientëve të konvertimit midis këtyre dy viteve nëpërmjet procesit të interpolimit.
- b) Përdorimi i mesatares të dy matricave të konvertimit, të ndërtuara nga dy vite të njëpasnjëshme, për backcasting e gjithë serisë kohore duke shmangur kështu ndikimin e vetëm një viti për të gjithë serinë e të dhënave.

Institetet Kombëtare të Statistikave zgjedhin metodën e rindërtimit të serive kohore në varësi të kohës, burimeve njerëzore dhe të informacionit. Pavarësisht se cila metodë përzgjidhet, në të gjitha rastet kur jo e gjithë seria kohore mund të ripërpunohet në nivel të detajuar individual të dhënash, rezultatet do të konsistojnë në tre segmente serish kohore me natyrë të ndryshme:

- 1- Segmenti i serisë historike ku ekziston vetëm klasifikimi apo metodologjia e vjetër. Për këtë segment aplikohen koeficientët e konvertimit.
- 2- Segmenti i serisë kohore tranzitore ku kodifikimi i dyfishtë ekziston në nivel njësie sipas klasifikimit të vjetër dhe të ri. Mbi këtë segment (për një vit ose një numër vitesh) janë llogaritur matricat dhe koeficientët e konvertimit.
- 3- Segmenti i fundit i serisë kohore ku është përdorur vetëm klasifikimi i ri.

Detyra kryesore e statisticienëve është t'i lidhin këto tre segmente duke bërë axhustimet e duhura në mënyrë që të ruhet konsistenca e serive kohore dhe struktura e ekonomisë në vite.

3. Rishikimet e llogarive kombëtare

Të dhënat e Instituteve të Statistikave janë shpesh objekt i procesit të rishikimit. Rishikimet apo ndryshe revizionimet mund të jenë të zakonshme dhe të jashtëzakonshme. Revizionimet e zakonshme ndodhin në rastin e përditësimit dhe plotësimit të informacionit që përdoret kur kalohet nga vlerësimet paraprake në ato finale. Ndërsa revizionimet e jashtëzakonshme apo madhore ndodhin në rastin e ndryshimeve të metodologjive, koncepteve dhe klasifikimeve apo inkorporimit të burimeve të reja të informacionit.

Në vitin 2014 llogaritë kombëtare në të gjitha vendet e Europës implementuan standartet e reja ndërkombëtare. Implementimi i ESA 2010 u përdor si një mundësi për të rishikuar metodat dhe burimet e llogaritjeve të të gjithë sistemit të llogarive. Ashtu si vendet e tjera edhe Shqipëria ka investuar një sasi të konsiderueshme kohe dhe kapacitetesh për të revizionuar llogaritë kombëtare gjatë dy viteve të fundit. Në të njëjtën kohë me implementimin e ESA 2010 u kryen dhe një sërë rishikimesh të tjera. Ndërkohë që gjatë vitit 2015 u krye implementimi i klasifikimit të ri NVE Rev.2. Në vijim janë paraqitur revizionimet kryesore të realizuara nga llogaritë kombëtare:

1. Revizionimet për shkak të përfshirjes të burimeve të reja të të dhënave

Revizionimet për shkak të përfshirjes së burimeve të të dhënave lidhen me zhvillimin e anketave të reja dhe përdorimin e burimeve të reja të informacionit. Ndër to mund të përmenden inkorporimi i të dhënave të: Regjistrimit të Njësive Ekonomike Jo-bujqësore 2010, Censurit të Popullsisë dhe Banesave 2011, Anketës së Forcave të Punës, Anketës së Buxhetit të Familjeve, shtimi i variablave dhe zgjerimi i fushës së mbulimit të Anketës Strukturore pranë Ndërmarrjeve, Anekseve Statistikore të Pasqyrave financiare vjetore, përdorimi i të dhënave nga Banka e Shqipërisë dhe Autoriteti i Mbikqyrjes Financiare për nën-sektorët financiare, të dhëna të detajuara për sektorin e qeverisë së përgjithshme nga Ministria e Financave, etj

2. Revizionimet për shkak të përmirësimeve të teknikave statistikore dhe metodologjisë aktuale

Përmirësimet metodologjike në llogaritë kombëtare janë kryer në vlerësimet e: ekonomisë së pavrojtuar, konsumit final të familjeve dhe qeverisë, formimit të kapitalit bruto, shërbimeve të zotëruesve të banesave, sektorit të energjisë dhe industrisë nxjerrëse, vlerësimeve të taksave me çmime konstante, etj. Gjithashtu janë kryer dhe përmirësime në procedurat e kontrollit të të dhënave duke ballafaquar burime të ndryshme informacioni, përdorim më të gjerë të pasqyrave financiare të ndërmarrjeve dhe të të dhënave të tjera administrative (deklarimet e TVSH-së, të dhënat e sigurimeve shoqërore), analiza të produktivitetit sipas madhësisë së ndërmarrjes, etj.

3. Revizionimet në metodologji për shkak të implementimit të ESA 2010 dhe SNA 2008

Me hyrjen në fuqi të ESA 2010 dhe SNA2008, INSTAT ka punuar për implementimin e standarteve të reja në metodologji. Ekzistojnë 73 ndryshime midis metodologjive të SNA 1993/ SNA 2008 dhe 44 midis ESA 1995/ ESA 2010 (referoju aneksit 1). Ndryshimet janë ndarë në katër kategori kryesore:

- ndryshime metodologjike, që kanë impakt në vlerën e PBB-së
- ndryshime metodologjike, që nuk kanë impakt në vlerën e PBB/AKB¹
- ndryshime metodologjike, që janë implementuar tashmë në Europë
- ndryshime jo metodologjike, por ndryshime dhe qartësime në terminologji

Pas studimit të të gjitha ndryshimeve dhe analizave të burimeve disponuese të të dhënave për të implementuar metodologjitë e reja, llogaritë kombëtare i kanë dhënë prioritet çështjeve që kishin ndikim në vlerësimet e PBB-së në Shqipëri. Revizionimet kryesore që ndodhën në vlerësimet e PBB-së lidhen me vlerësimet e prodhimit të Bankës së Shqipërisë, shërbimeve ndërmjetësuese financiare të matura indirekt (FISIM), alokimin e FISIM sipas përdoruesve, prodhimit të sigurimeve të jo-jetës, konsumit të kapitalit fiks dhe vlerësimin të prodhimit për përdorim të vet të familjeve.

4. Revizionime për shkak të implementimit të klasifikimi i ri NVE Rev.2

Nomenklatura e Veprimtarive Ekonomike NVE Rev.2 është një version i rishikuar i NVE Rev.1 dhe i NVE Rev.1.1 duke pasqyruar zhvillimet më të fundit teknologjike dhe ndryshimet strukturore të ekonomisë. Këto ndryshime nënkuptojnë një sfidë të vazhdueshme për hartimin e klasifikimeve statistikore pasi shumë aktivitete e produkte të reja kanë zëvendësuar ato ekzistuese dhe kjo situatë duhet reflektuar e paraqitur në statistika. Fillimisht u rishikuan statistikat e ndërmarrjeve, çmimeve dhe punësimit, ndërkohë që statistikat e llogarive kombëtare u rishikuan një vit më vonë.

Klasifikimi i rishikuar i kushtoi një rëndësi të veçantë detajimit të aktiviteteve ekonomike dhe kryesisht atyre të shërbimeve. Numri i klasave në NVE të rishikuar është rritur me një të tretën dhe korrespondencat midis dy klasifikimeve NVE Rev.1 dhe NVE Rev.2 janë dhënë në aneksin 2. Aplikimi i klasifikimit të ri do të paraqesë një pamje të re të strukturës së ekonomisë të vendit, të nivelit të publikimit dhe raportimit të PBB-së sipas aktiviteteve ekonomike. Në aneksin 3 janë paraqitur rigrupimet dhe kodet e aktiviteteve ekonomike që i korrespondojnë agregimeve të

¹ AKB-të Ardhurat Kombëtare Bruto

programit ESA 2010 të transmetimit në A*3, A*10, A*21, A*38 dhe A*64. Përcaktimi i nivelit të detajimit apo agregimit në të cilin janë publikuar të dhënat e llogarive kombëtare sipas aktiviteteve ekonomike varen nga parimi i konfidencialitetit, llojit të metodës së aplikuar për kalimin në NVE Rev.2 dhe plotësisë së burimeve të informacionit. Nisur nga këta elementë të dhënat e PBB-së me metodën e prodhimit për vitet 1996-2007 në nivelin A*21, ndërsa për vitet 2008 e në vazhdim janë publikuar në nivelin A*35.

4. Metodatat e backcasting në Shqipëri

Implementimi i ESA 2010 dhe NVE Rev.2 patën një impakt të madh në prodhimin dhe publikimin e statistikave të llogarive kombëtare, veçanërisht të treguesit të PBB-së, duke shkaktuar thyerje të gjithë serisë kohore të PBB-së sipas klasifikimit të aktivitetit ekonomik NVE Rev.1.1. Duke qenë se INSTAT implementoi në vitin 2014 fillimisht përkufizimet dhe konceptet e ESA 2010 dhe më pas në vitin 2015 klasifikimin e ri NVE Rev.2, kjo gjë ndikoi dhe në rradhën e kryerjes së backcasting të serisë kohore të PBB-së. Si rrjedhim seria kohore 1996-2011 duhej të rindërtohet së pari duke aplikuar ndryshimet metodologjike dhe përfshirjen e burimeve të reja. Më pas kjo seri e re e PBB-së do të konvertohej sipas klasifikimit NVE Rev.2. Në vazhdim të këtij seksioni janë përshkruar metodatat e aplikuara për procesin e backcasting të serisë së PBB-së.

4.1 Rindërtimi i serive kohore sipas ESA 2010

ESA 2010 u aplikua së bashku me ndryshimet e tjera metodologjike dhe burimet e reja të të dhënave në vlerësimet e llogarive kombëtare për vitet 2012-2013. Të gjitha ndryshimet u reflektuan në serinë e mëparshme të të dhënave 2008-2011 duke aplikuar metodën mikro. Duke qenë se për këto seri ekzistonte informacioni në nivel të detajuar, çdo ndryshim në koncept dhe metodologji u implementua në nivel të detajuar. Të gjitha seritë e llogarive kombëtare vjetore dhe tremujore me çmime korente dhe konstante u rishikuan deri në vitin 2008 duke krijuar një thyerje në serinë e të dhënave 1996-2013.

Për të siguruar vazhdueshmërinë e serisë kohore të mëparshme dhe krahasueshmërinë e tyre në vite, aplikimi i metodave dhe ndryshimeve të tjera u krye dhe në seritë ekzistuese të të dhënave 1996-2007.

Duke u mbështetur në informacionin e limituar që ekzistonte për të aplikuar metodën mikro në të gjithë serinë historike, metoda kryesore që u aplikua ishte ajo makro ose ndryshe metoda proporcionale e backcasting. Kjo metodë u aplikua për secilin nga aktivitetet ekonomike si për ekonominë e vrojtuar ashtu edhe të pavrojtuar. Përfundim nga metoda makro bënë vlerësimet e shërbimeve të zotëruesve të banesave, të aktiviteteve financiare dhe taksave mbi produktet, për të cilat u aplikua metoda mikro.

Rindërtimi i serisë kohore me çmime korente dhe konstante u bë duke ruajtur indekset e vlerës dhe të volumit të serisë së mëparshme 1996-2008 të agregatëve të llogarive kombëtare të ndërtuara sipas metodologjisë ESA 1995 dhe burimeve të vjetra të informacionit. Viti 2008 u përdor si vit bazë për të kryer rishikimet e serisë së mëparshme. Raportet e ndryshimit të vlerësimeve të vitit 2008 për secilin aktivitet ekonomik me të dyja metodologjitë, ESA 1995 dhe

ESA 2010, u përdorën si koeficientë konvertimi dhe u aplikuan mbi treguesit historike të prodhimit (output) të serisë së të dhënave 1996-2007 sipas 26 degë të aktiviteteve ekonomike të klasifikimit NVE Rev.1.1. Nëse viti 2008 do të konsiderohej si viti “t”, rivlerësimi i vitit 2007 apo ndryshe vitit “t-1” do të kryhej nëpërmjet ekuacionit (1). Për të kryer rivlerësimin e gjithë serisë kohore prej “n” periudhash ekuacioni do të merrte formën e regresionit të thjeshtë linear si në ekuacionin (2):

Për periudhën “t-1” vlerësimi do të bëhej me anë të formulës:

$$P^{(ESA\ 2010)}_{t-1} = P^{(ESA1995)}_{t-1} * (P^{(ESA\ 2010)}_t / P^{(ESA\ 1995)}_t) \quad (1)$$

Ku: $P^{(ESA\ 2010)}_{t-1}$ - prodhimi i vitit “t-1” me metodologjinë dhe burimet e reja
 $P^{(ESA\ 2010)}_t$ - prodhimi i vitit “t” pas implementimit të metodave dhe burimeve të reja
 $P^{(ESA1995)}_{t-1}$ - prodhimi i vitit “t-1” me metodat e vjetra
 $P^{(ESA\ 1995)}_t$ - prodhimi i vitit “t” me metodat e vjetra

Për një numër “n” periudha kohore formula do të ishte :

$$P^{(ESA\ 2010)}_{t-n} = \alpha * P^{(ESA1995)}_{t-n} \quad (2)$$

$$\text{ku } \alpha = P^{(ESA\ 2010)}_t / P^{(ESA\ 1995)}_t$$

α - është koeficienti i konvertimit të ndryshimit të vlerësimeve për vitin “t” si rezultat i implementimit të metodologjisë dhe burimeve të reja të informacionit

E njëjta formulë u aplikua dhe për vlerën e shtuar bruto. Ndërsa konsumi ndërmjetës u llogarit si diferencë midis vlerësimeve të reja të prodhimit dhe të vlerës së shtuar bruto. Llogaritja si diferencë u bë për të shmangur efektin e diferencave matematikore që krijohen nga aplikimi i metodës makro.

Pavarësisht ruajtjes së të njëjtës normë rritje në terma nominale dhe reale për çdo aktivitet ekonomik NVE Rev.1.1 të serisë së mëparshme, aplikimi i kësaj metode rezulton me vlera të reja të rritjes së PBB-së në terma nominalë, reale si dhe të deflatorit të PBB-së pasi implementimi i metodologjive dhe burimeve të reja ndryshoi dhe strukturën e ekonomisë. Pësha specifike e secilit aktivitet ekonomik në vlerën e PBB-së ka ndryshuar, duke ndryshuar në këtë mënyrë dhe kontributin që jep secili aktivitet në normën e rritjes reale të ekonomisë.

4.1.1 Rindërtimi i serive kohore për aktivitete të veçanta

Ashtu siç u përmend më sipër për disa tregues të veçantë të llogarive kombëtare si “shërbimet e zotëruesve të banesave”, “aktivitetet financiare”, “taksat mbi produktet” është përdorur metoda mikro dhe mikse e backcasting.

Shërbimet e zotëruesve të banesave

Shërbimet e zotëruesve të banesave është një koncept i përdorur vetëm në llogaritë kombëtare. Ai nënkupton vlerën e qerasë që mund të kishte banesa e zotëruar nga pronarët nëse ata do ta jepnin atë me qera, ndryshe quhet qeraja e imputuar. Vlerësimet e shërbimeve të zotëruesve të banesave u bënë me metodën e përdorimit të kostove (User Cost Approach-UCA) në vitin 2011, vit i cili u konsiderua si viti benchmark. Metoda e Kostos bën të mundur vlerësimin e qerasë së imputuar duke mbledhur të gjitha kostot e marrjes me qera të një banese, siç janë: Konsumi ndërmjetës (P2); Taksa të tjera mbi prodhimin (D29); Konsumi i kapitalit fiks (K1); Suficiti operativ neto (B2). Implementimi i duhur i Metodës së Kostos kërkonte një grup të madh informacioni dhe sidomos të dhëna mbi stokun e banesave. Censusi i Popullsisë dhe Banesave, i kryer në Tetor 2011, ishte një burim shumë i mirë informacioni duke qënë se grumbulloi të dhëna mbi stokun e banesave, vitin e ndërtimit dhe të dhëna të tjera të nevojshme. Nga stoku i përgjithshëm i banesave u përjashtuan banesat që janë përdorur për aktivitete të tjera prodhuese ose banesa të braktisura (pabanuara). Vlera monetare e stokut të banesave ekzistuese u llogarit si prodhim i sipërfaqeve të banesave me çmimet përkatëse, duke bërë specifikimet sipas llojit dhe cilësisë. Këto të fundit kishin të bënin me faktorë të tillë cilësie si kushtet e banesës, sistemi i ngrohjes, sistemi i kanalizimeve, furnizimi me ujë të pijshëm, vendosja në zona rurale apo urbane si dhe nëse ishte apartament apo shtëpi private. Për kryerjen e vlerësimeve të të gjithë serisë kohore 1996-2010 ishte i nevojshëm informacioni historik mbi stokun e banesave, vitin e ndërtimit, çmimet dhe çdo e dhënë tjetër për kostot. Si rrjedhim për ndërtimin dhe shpërndarjen e stokut të banesave sipas prefekturave dhe llojit të banesës për vitet 2001-2011 u morën të dhënat e Censuseve të Popullsisë dhe Banesave 2001 dhe 2011, duke përdorur metodën e interpolimit të të dhënave midis këtyre dy periudhave. Ndërkohë që për shpërndarjen e stokut nga vitet 1996-2000 janë ruajtur të njëjtat karakteristika të Censurit 2001. E njëjta metodë është përdorur dhe për vlerësimin e faktorëve cilësorë të sipër përmendur duke interpoluar vlerat për vitet midis dy Censuseve atij 2001 dhe 2011. Nga burime administrative dhe statistikat e çmimeve në ndërtim u morën çmimet e kostove të sipërfaqeve të shfrytëzimit për metër katror për vitet 1995-2011. Këto çmime janë përdorur si indekse çmimesh për të ekstrapoluar çmimet për m² të vitit 2011 sipas prefekturave. Për llogaritjet e suficitit operativ neto, konsumit të kapitalit fiks, taksave dhe shpenzimeve e tjera u përdorën indekse të ndryshme për t'i retropoluar ose u mbajtën norma fikse ndër vite. Burime të tjera informacioni që u përdorën për aplikimin e UCA ishin të dhënat për shpenzimet për mirëmbajtje dhe riparime nga Anketa e Buxhetit të Familjeve (ABF), të dhënat e kompanive të sigurimeve dhe vlerësimet e FISIM-it. Pavarësisht kushtëzimeve apo supozimeve të përdorura në aplikimin e duhur të metodës UCA, kjo mënyrë e backcasting të qerasë së imputuar është më e mirë sesa aplikimi direkt i metodës makro.

Aktivitetet financiare

Banka e Shqipërisë, korporatat depozituese dhe aktivitetet e sigurimit janë pjesë përbërëse e sektorit financiar në Shqipëri. Me hyrjen në fuqi të ESA 2010 ky sektor pësoi ndryshime rrënjësore në llogaritjen e treguesve të tij dhe të dhëna më të detajuara ishin të nevojshme për implementimin e metodologjisë së re. Metodatat e përdorura për rindërtimin e serive, të cilat varen pikërisht nga niveli i detajimit të të dhënave për secilin nën-sektor të sistemit financiar, janë paraqitur më poshtë.

Banka e Shqipërisë- Bazuar në ESA 2010, outputi (prodhimi) i bankës qendrore matet si shumë e kostove; të konsumit ndërmjetës, kompesimit të punonjësve, konsumit të kapitalit fiks dhe taksave neto mbi prodhimin. Ndërkohë që Shërbimet e ndërmjetësimit financiar të matura indirekt (FISIM²-termi anglisht) nuk është më pjesë përbërëse e outputit të bankës qendrore. Metodologjia e re pati një ndikim të madh në vlerësimin e treguesve të BSH duke qenë se në metodologjinë e mëparshme llogaritej dhe FISIM për bankën qendrore. Metoda e koston u aplikua në nivel mikro në të gjithë serinë kohore 1996-2011.

Korporatat depozituese- Në këtë nën-sektor përfshihen të gjithë institucionet financiare që kanë si aktivitet kryesor, ndërmjetësimin financiar. Outputi i tyre përbëhet nga dy lloje kryesore të shërbimeve financiare: 1) shërbime financiare që sigurojnë të ardhura nëpërmjet pagesave direkte, si komisione apo tarifa për shërbimet e ofruara dhe 2) shërbime financiare të shoqëruara me norma interesi mbi kreditë dhe depozitat e cila njihet ndryshe shërbime ndërmjetësimi financiar të matura indirekt, FISIM. Outputi i korporatave depozituese u llogarit si shumë e outputit direkt dhe atij indirekt. Outputi direkt është i barabartë me shumë e të ardhurave nga komisionet e tarifave dhe të ardhurave të tjera operative. Outputi indirekt, FISIM është llogaritur si shumë e FISIM mbi kreditë me FISIM mbi depozitat. Konsumi ndërmjetës u vlerësua si shumë e shpenzimeve për komisione dhe shpenzimeve të tjera administrative. Vlera e shtuar u llogarit si diferencë midis outputit dhe konsumit ndërmjetës. Metoda e re u aplikua në nivel mikro vetëm për vitet 2008-2011 ndërsa për vitet 1996-2007 u përdor metoda makro e backcasting.

Shpërndarja e FISIM sipas përdoruesve- Shërbimet e ndërmjetësimit financiar i përdorin të gjithë njësitë institucionale rezidente dhe jo-rezidente si familjet, korporatat jo-financiare, qeveria dhe korporatat financiare që nuk kryejnë ndërmjetësim financiar në formën e huadhënies apo marrjes së depozitave. Në varësi të përdoruesit, FISIM duhet të shpërndahet në konsum ndërmjetës, konsum final, eksport dhe import. Në seritë e mëparshme të llogaritjeve e gjithë vlera totale e FISIM konsiderohej konsum ndërmjetës për ekonominë. Shpërndarja e FISIM-it ndërmjet përdoruesve sipas aktivitetit ekonomik dhe sektorëve institucionale nuk ishte kryer më parë. Bazuar në ESA 2010 llogaritja e FISIM u ndryshua tërësisht për vitet 2008-2012 dhe ai u shpërnda si më poshtë:

- a. Si konsumin final të familjeve dhe konsum ndërmjetës të institucioneve që kanë prodhim jo-tregu si (Qeveria dhe Organizatat Jo-Fitimprurëse)

² FISIM-Financial Intermediation Services Indirectly Measured

- b. Si konsum ndërmjetës për korporatat që kanë prodhim tregu (korporatat jo financiare publike, korporatat e tjera jo-financiare dhe familjet si pronarë banesash apo si sipërmarrës).
- c. Eksporte.

Metoda makro u konsiderua më e përshtatshme për llogaritjen e vlerës totale të FISIM për vitet 1996-2007 me çmime korente dhe konstante. Për shpërndarjen e vlerës së FISIM si konsum ndërmjetës sipas aktivitetit ekonomik u përdor struktura e prodhimit për secilin vit. Kjo metodë e aplikuar në nivel mikro është në përputhje me metodologjinë e përcaktuar në ESA 2010.

Aktivitetet e sigurimit- Sipas ESA 2010 njësitë ekonomike që ushtrojnë veprimtari në fushën e sigurimeve ndahen në tre kategori: 1) aktivitete sigurimi “Jo-jetë”; 2) aktivitete sigurimi “Jetë”; dhe 3) aktivitete “ri-sigurimi”. Kjo ndarje i detyrohet mënyrave të ndryshme të llogaritjessë outputit për secilin nga këto aktivitete. Për vitet 2008-2012 vlerësimet për aktivitetet e sigurimit u bënë të veçanta për secilën kategori ndërsa për revizionimin e serisë 1996-2007 u aplikua metoda makro.

Taksa mbi produktet

Taksat mbi produktet vendosen mbi të mirat dhe shërbimet në proporcion me vlerën ose sasinë e tyre dhe paguhen në momentin kur këto produkte janë prodhuar, importuar apo blerë nga konsumatorët. Sistemi i taksave mbi produktet në vendin tonë përbëhet nga tatimi mbi vlerën e shtuar (TVSH), akcizat mbi produktet vendase dhe të importuara, taksat doganore mbi importet dhe taksa të tjera të brendshme. Metodologjia e llogaritjes të taksave me çmime korente dhe konstante ka ndryshuar në vitet 2008-2012 në varësi të llojit të taksës dhe origjinës së produktit. Metoda e re e vlerësimit me çmime konstante u mbështet në aplikimin e metodës (rekomanduar nga ESA 2010 dhe SNA 2008) së llogaritjes për matjen në volum të taksave duke zbatuar normën bazë (ose të mëparshme) vjetore për transaksionet e dhëna me çmimet bazë (një vit më parë). Duke qenë se për vitet 1996- 2007 ekzistonte informacion i detajuar i taksave mbi produktet e brendshme dhe të jashtme, ishte e mundur aplikimi i metodës mikro për matjen e tyre në terma volumi. Llogaritjet janë kryer të veçanta për akcizën (rreth 20% të taksave mbi produktit) dhe detyrimet e importit (rreth 15%). Volumi i importeve të mallrave në vitet 1997-2008 u përdor për vlerësimet më çmimet e vitit të mëparshëm të akcizës për mallrat e importuara dhe taksat e tjera doganore. Indeksi i volumit të vlerës së shtuar bruto u përdor për deflatimin e taksave dhe akcizës të brendshme. Ndërsa për llogaritjen e TVSH-së pavarësisht nëse është TVSH (rreth 65% të taksave) mbi produktet e prodhuara në vend apo të importuara, për vlerësimin e saj në volum u përdorën të dhënat e revizionuara në çmime konstante të konsumit final të familjeve.

4.2 Rindërtimi i serive kohore sipas NVE Rev.2

Pas rindërtimit të serisë së PBB-së për shkak të ndryshimeve metodologjike, hapi i dytë i procesit të backasting është konvertimi i tyre sipas klasifikimit NVE Rev.2. Në fakt kalimi nga klasifikimi i vjetër NVE Rev1.1 në klasifikimin e ri NVE Rev.2 kërkon detyrimisht një regjistër të njërive statistikore me kodifikim të dyfishtë sipas të dy klasifikimeve. Cilësia e revizionimit të të dhënave varet shumë nga cilësia e regjistrit. Pas kalimit të të gjithë statistikave të anketave të

ndërmarrjeve, çmimeve dhe të punësimit në klasifikimin e ri, llogaritë kombëtare ishin fusha e fundit që duhej të implementonte NVE Rev.2 dhe për më tepër të bënte rishikimin e gjithë serisë kohore 1996-2012. Procesi i rishikimit nuk ishte i lehtë për dy arsye kryesore:

1. Niveli i detajimit të përpilimit të llogarive kombëtare sipas NVE Rev1.1 nuk ishte shumë i madh
2. Burimet e informacionit si regjistri, statistikatat strukturore të ndërmarrjeve (ASN) dhe punësimit (AFP) ishin me klasifikimin NVE Rev.2 vetëm për një periudhë të caktuar kohe. Regjistri ekzistonte me klasifikimin NVE Rev 2 për vitet 2005-2013, ASN për 2010-2013 dhe AFP për 2011-2013.

Kufizimet e sipër përmendura kushtëzuan metodat që duhet të aplikoheshin për rishikimin e serive kohore 1996-2012. Të trija metodat e backcasting u përdorën për serinë 1996-2012 si më poshtë:

- Për vitet 2008-2012- metoda mikro
- Për vitet 1996-2007- metoda makro dhe mikse

4.2.1 Aplikimi i metodës mikro

Llogaritë kombëtare përdorin burime të ndryshme statistikore dhe administrative për të kryer vlerësimet e PBB-së. Klasifikimi i ri NVE Rev.2 u implementua më shumë në PBB me metodën e prodhimit, llogaritjet e të cilave mbështeten në njësitë ekonomike të ndërmarrjeve aty ku ka kuptim dhe klasifikimi sipas aktivitetit ekonomik. Ndër burimet kryesore të të dhënave mbi ndërmarrjet mund të përmendim Regjistrin e ndërmarrjeve, ASN, të dhënat administrative të Pasqyrave vjetore financiare, TVSH, Sigurimeve Shoqërore, etj.

Duke qenë se të dhënat e ASN dhe Regjistrit të ndërmarrjeve ishin të vetmet që kishin kodifikim të dyfishtë, të dy këto fusha statistikore dhanë një kontribut të madh në procesin e kalimit në klasifikimin NVE Rev.2. Metoda mikro u aplikua duke u mbështetur në këto të dhëna dhe procesi i kalimit në NVE Rev.2 për burime të ndryshme informacioni u bë si më poshtë:

- i) Njësitë statistikore me burim informacioni ASN, ku kodi katër-shifror NVE Rev.1.1 i llogarive kombëtare përputhej me kodin katër-shifror të përcaktuar në ASN atëherë lidhja u bë direkt me kodin NVE Rev.2 të vendosur në ASN (lidhja 1 me 1).
- ii) Për njësitë me burim informacioni Pasqyrat vjetore financiare (Bilancet), TVSH dhe Sigurime shoqërore, kodi NVE Rev.1.1 përgjithësisht është marrë nga regjistri i ndërmarrjeve si rrjedhim dhe kodi i ri NVE Rev.2. Pra, lidhja është 1 me 1 për ato raste kur përputhja është 100% në kodin NVE Rev.1.1.
- iii) në rastet kur kodi NVE Rev.1.1 ndryshonte nga burimet atëherë kodifikimi bëhej nga specialistët e llogarive kombëtare, duke përdorur tabelat e konvertimit të NVE Rev.1 me NVE Rev.2. Gjatë këtij procesi u hasën 2 lloj lidhjesh:
 - (a) lidhja 1 me 1, në këtë rast kodifikimi bëhej direkt
 - (b) lidhja 1 me 2 apo më shumë kode të NVE Rev.2 atëherë kodifikimi bëhej duke parë historikun e klasifikimit të ndërmarrjes në vitet e tjera nga burime të sigurta

Pas kodifikimit katër-shifror NVE Rev.2 u kalua në klasifikimet e llogarive kombëtare A88, A64, A38, A21 dhe A10. Të gjitha llogaritjet e treguesve të llogarive kombëtare si prodhimi, konsumi ndërmjetës dhe vlera e shtuar u rindërtuan sipas klasifikimit të ri NVE Rev.2 në nivel njësie statistikore. Metoda mikro e kalimit në NVE Rev.2 u aplikua në serinë e PBB për vitet 2008-2012.

4.2.2 Aplikimi i metodës makro dhe mikse

Metoda makro ose ndryshe metoda proporcionale aplikohet në nivele të agreguara të dhënash. Ajo ofron një teknikë të thjeshtë për të rishikuar vlerësimet e mëparshme dhe për këtë mjafton të paktën një periudhë kohore ku të ekzistojnë të dy sistemet e klasifikimit. Për të rindërtuar seritë historike me klasifikimin e ri, një rregull proporcional, që nënkupton një set të “koeficientëve të konvertimit”, do të aplikohet mbi serinë historike të të dhënave me klasifikimin e vjetër. Duke qenë se koeficientët e konvertimit janë ndërtuar mbi të dhëna mikro, kjo metodë nuk kërkon që të aplikohet në të dhëna mikro të serisë historike por vetëm në nivel makro. Dizavantazhi i kësaj metode qëndron në faktin që nuk ekziston më një lidhje midis të dhënave mikro dhe atyre makro të serisë që rishikohet. Përdorimi i të njëjtëve koeficientë të konvertimit në të gjithë serinë kohore mbështetet në supozimin që shpërndarja e treguesve të llogarive kombëtare midis dy klasifikimeve nuk do të ndryshojë në vite. Në tabelat e mëposhtme janë paraqitur hapat e transformimit të të dhënave të prodhimit nga NVE Rev.1.1 në klasifikimin e ri NVE Rev.2.

1) Hapi i parë-Ndërtimi i koeficientëve të konvertimit

Një komponent i rëndësishëm i metodës makro është ndërtimi i matricave të konvertimit që tregojnë lidhjet midis të dy klasifikimeve. Të paturit të të dhënave mikro me dy kode të klasifikimeve mundëson ndërtimin e matricës së treguesit të prodhimit. Më pas mbi këtë matricë llogariten koeficientët e konvertimit të cilët tregojnë sa shumë ka ndryshuar një industri, si janë shpërndarë industritë e klasifikimit të vjetër tashmë sipas klasifikimit të ri dhe midis cila industrive kanë ndodhur ndryshimet. Për shembull nëse do i referoheshim industrisë me kod “01” të klasifikimit NVE Rev.1.1, prodhimi i saj prej 2,623 milion Lekë kalon 100 % në kodin “01” të klasifikimit të ri NVE Rev 2. Ndërsa industria me kod “10” të NVE Rev.1.1 do të shpërndahej në tre industri të tjera sipas klasifikimit NVE Rev.2, përkatësisht me 13 % në kodin “05”, 86.6 % në kodin “08” dhe 0.4 % në kodin “09”. Industria me kod “11” do të shpërndahej në dy industri të tjera, 82.4 % në kodin “06” dhe 17.6 % në kodin “09” të NVE Rev.2. Koeficientët e konvertimit janë pikërisht peshat e shpërndarjes sipas dy klasifikimeve të treguesve në matricën e konvertimit.

Prodhimi në NVE Rev.1.1 (matrica A: 1, NVE Rev.1.1)

NVE Rev 1.1										
01	02	05	10	11	12	14	15	16	17	Total
2,623	185	1,050	40	49,263	-	15,410	8,754	40,807	530	118,663

Matrica e konvertimit (matrica B: NVE Rev.1.1-NVE Rev.2)

		NVE Rev 2															Total
		01	02	03	05	06	07	08	09	10	11	12	13	14	15	16	
NVE Rev 1.1	01	2,623	-	-	-	-	-	-	-	-	-	-	-	-	-	-	2,623
	02	1	171	-	-	-	-	-	-	-	-	-	-	-	-	-	13
	05	-	-	1,050	-	-	-	-	-	-	-	-	-	-	-	-	1,050
	10	-	-	-	5	-	-	35	0	-	-	-	-	-	-	-	40
	11	-	-	-	-	40,599	-	-	8,664	-	-	-	-	-	-	-	49,263
	12	-	-	-	-	-	-	-	-	-	-	-	-	-	-	-	-
	14	-	-	-	-	-	15,379	-	31	-	-	-	-	-	-	-	15,410
	15	-	-	-	-	-	-	8,750	4	-	-	-	-	-	-	-	8,754
	16	-	-	-	-	-	-	-	-	31,271	9,535	-	-	-	-	-	40,807
17	-	-	-	-	-	-	-	-	-	-	530	-	-	-	-	530	
Total		2,625	171	1,050	5	40,599	15,379	8,785	8,700	31,271	9,535	530	-	-	-	-	118,663

Koeficientët e konvertimit (matrica C: NVE Rev.1.1-NVE Rev.2)

		NVE Rev 2															Total
		01	02	03	05	06	07	08	09	10	11	12	13	14	15	16	
NVE Rev 1.1	01	100.0%	0.0%	0.0%	0.0%	0.0%	0.0%	0.0%	0.0%	0.0%	0.0%	0.0%	0.0%	0.0%	0.0%	0.0%	100.0%
	02	0.7%	92.5%	0.0%	0.0%	0.0%	0.0%	0.0%	0.0%	0.0%	0.0%	0.0%	0.0%	0.0%	0.0%	6.8%	100.0%
	05	0.0%	0.0%	100.0%	0.0%	0.0%	0.0%	0.0%	0.0%	0.0%	0.0%	0.0%	0.0%	0.0%	0.0%	0.0%	100.0%
	10	0.0%	0.0%	0.0%	13.0%	0.0%	0.0%	86.6%	0.4%	0.0%	0.0%	0.0%	0.0%	0.0%	0.0%	0.0%	100.0%
	11	0.0%	0.0%	0.0%	0.0%	82.4%	0.0%	0.0%	17.6%	0.0%	0.0%	0.0%	0.0%	0.0%	0.0%	0.0%	100.0%
	12	0.0%	0.0%	0.0%	0.0%	0.0%	0.0%	0.0%	0.0%	0.0%	0.0%	0.0%	0.0%	0.0%	0.0%	0.0%	0.0%
	14	0.0%	0.0%	0.0%	0.0%	0.0%	99.8%	0.0%	0.2%	0.0%	0.0%	0.0%	0.0%	0.0%	0.0%	0.0%	100.0%
	15	0.0%	0.0%	0.0%	0.0%	0.0%	0.0%	100.0%	0.0%	0.0%	0.0%	0.0%	0.0%	0.0%	0.0%	0.0%	100.0%
	16	0.0%	0.0%	0.0%	0.0%	0.0%	0.0%	0.0%	0.0%	76.6%	23.4%	0.0%	0.0%	0.0%	0.0%	0.0%	100.0%
17	0.0%	0.0%	0.0%	0.0%	0.0%	0.0%	0.0%	0.0%	0.0%	0.0%	100.0%	0.0%	0.0%	0.0%	0.0%	100.0%	
Total																	

2) Hapi i dytë- Vlerësimi sipas NVE Rev2

Pas ndërtimit të koeficientëve të konvertimit bëhet vlerësimi i treguesve të prodhimit të aktiviteteve ekonomike sipas klasifikimit të ri NVE Rev.2. Rezultatet e reja nuk janë gjë tjetër vetëm se prodhimi i vlerave të çdo industrie sipas klasifikimit të vjetër me peshat e krijuara nga koeficientët e konvertimit (ekuacioni 3). Për konvertimin e të gjitha industrive ekuacioni (3) do të shndërrohej në ekuacioni (4), prodhim i dy matricave A dhe C.

Matrica e mëposhtme paraqet treguesin e prodhimit sipas klasifikimit të ri NVE Rev.2

Prodhimi në NVE Rev.2 (matrica D: 1, NVE Rev.2)= AxC

		NVE Rev 2															
		01	02	03	05	06	07	08	09	10	11	12	13	14	15	16	Total
		2,625	171	1,050	5	40,599	15,379	8,785	8,700	31,271	9,535	530	-	-	-	13	118,663

Për një industri të caktuar llogaritja do të bëhej:

$$P^{(NVE Rev2)}_j = \sum_i^n (P^{(NVE Rev1.1)}_i * W^{(NVE Rev2)}_{(NVE Rev 1.1)}) \quad (3)$$

Ku: $P^{(NVE Rev2)}_j$ prodhimi i industrisë (j) sipas NVE Rev.2
 $P^{(NVE Rev1.1)}_i$ prodhimi i industrisë (i) sipas NVE Rev.1.1

$W^{(NVE Rev2)}_{(NVE Rev 1.1)}$ pesha e konvertimit të industrive NVE Rev.1.1/NVE Rev.2

Për të gjitha industritë do të ishte e barabartë me shumëzimin i matricave A dhe C

$$P^{NVE Rev2} = A^{NVE Rev1.1} * C^{NVE Rev2, NVE Rev1.1} \quad (4)$$

Ku: $P^{NVE Rev2}$ matrica e prodhimit sipas NVE Rev.2

$A^{NVE Rev1.1}$ matrica e prodhimit sipas NVE Rev.1.1

$C^{NVE Rev2, NVE Rev1.1}$ matrica e koeficientëve të konvertimit

Aplikimi i metodës mikse

Pas ndërtimit të matricave të konvertimit me metodën makro u mendua që të përdorej mesatarja e matricave të viteve të njëpasnjëshme për kalimin e të dhënave të serisë 1996-2007 me NVE Rev. 2. Metoda mikse konsiderohet më cilësorë sesa metoda makro pasi shmang përdorimin e një strukture të vetme në të gjithë serinë kohore. Pavarësisht se nuk ekzistonte mundësia që të bëheshin vlerësime mikro për dy vite bazë dhe më pas interpolimi i vlerave, ekzistonin të dhëna për ndërtimin e matricave të njëpasnjëshme të konvertimit.

Të paturit të të dhënave të llogarive kombëtare në nivel njësie statistikore me kodifikim të dyfishtë për periudhën 2008-2013 na lejoi ndërtimin e matricave të konvertimit për çdo vit të kësaj periudhe. Për të kryer kalimin e serive 1996-2007 me klasifikimin e ri u përdor mesatarja e koeficientëve të konvertimit të matricave 2008-2009. Hapat e konvertimit me metodë mikse janë të njëjta si me metodën makro vetëm se në këtë rast koeficientët e konvertimit i takojnë matricës së mesatares së koeficientëve të dy viteve dhe jo vetëm të një viti. Në këtë mënyrë shmanget efekti i strukturës së vitit 2008 në të gjithë serinë 1996-2007.

5. Analiza e rezultateve të serive të rindërtuara

Aplikimi i metodave të rindërtimit të serive të llogaritë kombëtare vjetore solli rezultate të reja në vlerat e PBB-së si në terma nominal e real, po ashtu edhe në strukturën sipas aktiviteteve ekonomike. Ky kapitull fokusohet pikërisht në analizën e rezultateve dhe impaktin e revizionimeve. Ashtu siç u përmend në kapitujt e tretë, PBB e serisë 1996-2011 u rindërtua për katër faktorë kryesore:

1. Inkorporimi i burimeve të reja të informacionit
2. Përmirësimeve të teknikave statistikore dhe metodologjisë aktuale
3. Implementimi i ESA 2010
4. Implementimi i klasifikimit NVE Rev.2

Ndërsa tre faktorët e parë të revizionimeve kanë impakt jo vetëm në vlerat e PBB-së por edhe në atë të strukturës ekonomike, faktori i katërt ka më tepër efekt në rishpërndarjen e aktiviteteve ekonomike sipas klasifikimit të ri NVE Rev.2.

5.1 Impakti në vlerat korente dhe konstante të PBB-së

Mbështetur në informacionin e disponueshëm për vitet 1996-2011 dhe metodat statistikore të backcasting, u rindërtuan seritë e reja të vlerësimeve të PBB me metodën e prodhimit dhe komponentëve të saj, të cilat janë paraqitur në tabelën e mëposhtme (tab.1). Një informacion më i detajuar sipas aktiviteteve ekonomike, lidhur me të gjitha tabelat e PBB-së sipas metodës së prodhimit dhe treguesve të tjerë gjendet në faqen e internetit të INSTAT, në linkun <http://www.instat.gov.al/al/themes/llogaritë-kombetare.aspx?tab=tabs-5>.

Tab 1. Produkti i Brendshëm Bruto sipas metodës së prodhimit, në milion Lekë

Viti	Prodhimi	Konsumi Ndërmjetës	Vlera e Shtuar Bruto	Taksat mbi produktet	Subvencionet mbi produkte	PBB me çmimet e tregut
1996	532,562	219,745	312,817	23,164	(1,622)	334,359
1997	521,176	216,462	304,714	28,020	(1,410)	331,324
1998	615,211	276,057	339,154	48,059	(2,365)	384,848
1999	725,310	329,228	396,082	49,578	(2,066)	443,594
2000	827,052	384,926	442,127	63,936	(4,863)	501,199
2001	940,366	436,673	503,693	67,166	(7,410)	563,449
2002	1,020,717	477,940	542,778	73,711	(5,994)	610,494
2003	1,098,100	502,062	596,038	86,714	(5,015)	677,738
2004	1,223,709	576,170	647,539	94,951	(4,834)	737,656
2005	1,336,415	632,921	703,494	104,158	(3,489)	804,163
2006	1,449,012	693,748	755,265	121,188	(3,718)	872,735
2007	1,630,087	788,788	841,299	136,789	(12,561)	965,528
2008	1,866,114	929,196	936,917	146,103	(2,344)	1,080,676
2009	1,985,396	995,600	989,796	155,951	(1,810)	1,143,936
2010	2,039,101	961,616	1,077,485	163,938	(1,778)	1,239,645
2011	2,190,133	1,059,012	1,131,121	179,350	(9,847)	1,300,624

Ndryshimet në vlerën e PBB-së me çmime tregu për shkak të rishikimeve të sipër përmendura tregohen në tabelën 2. Siç vihet re nga të dhënat e tabelës, me përjashtim të viteve 2010-2011, ku PBB e rishikuar (PBB-ESA 2010) është në vlerë absolute më e lartë se PBB e mëparshme (PBB-ESA 95), në të gjitha vitet e tjera të serisë 1996-2008 vlera e rishikuar e PBB është më e ulët. Mesatarja³ e përqindjes së ndryshimit të vlerës nominale të PBB me çmime tregu sipas metodës së prodhimit është -1.34 %.

Tab 2. Ndryshimet në vlerat e PBB me çmime tregu

Vitet	Vlera e PBB me çmime tregu (në mln lekë)		
	PBB ESA 95	PBB ESA 2010	Ndryshimet (në %)
1996	346,403	334,359	-3.48
1997	346,198	331,324	-4.30
1998	409,209	384,848	-5.95
1999	471,578	443,594	-5.93
2000	523,043	501,199	-4.18
2001	583,369	563,449	-3.41
2002	622,711	610,494	-1.96
2003	694,097	677,738	-2.36
2004	751,022	737,656	-1.78
2005	814,797	804,163	-1.31
2006	882,209	872,735	-1.07
2007	967,670	965,528	-0.22
2008	1,089,293	1,080,676	-0.79
2009	1,148,082	1,143,936	-0.36
2010	1,222,462	1,239,645	1.41
2011	1,282,255	1,300,624	1.43
Mesatarja 1996-2011			-1.34

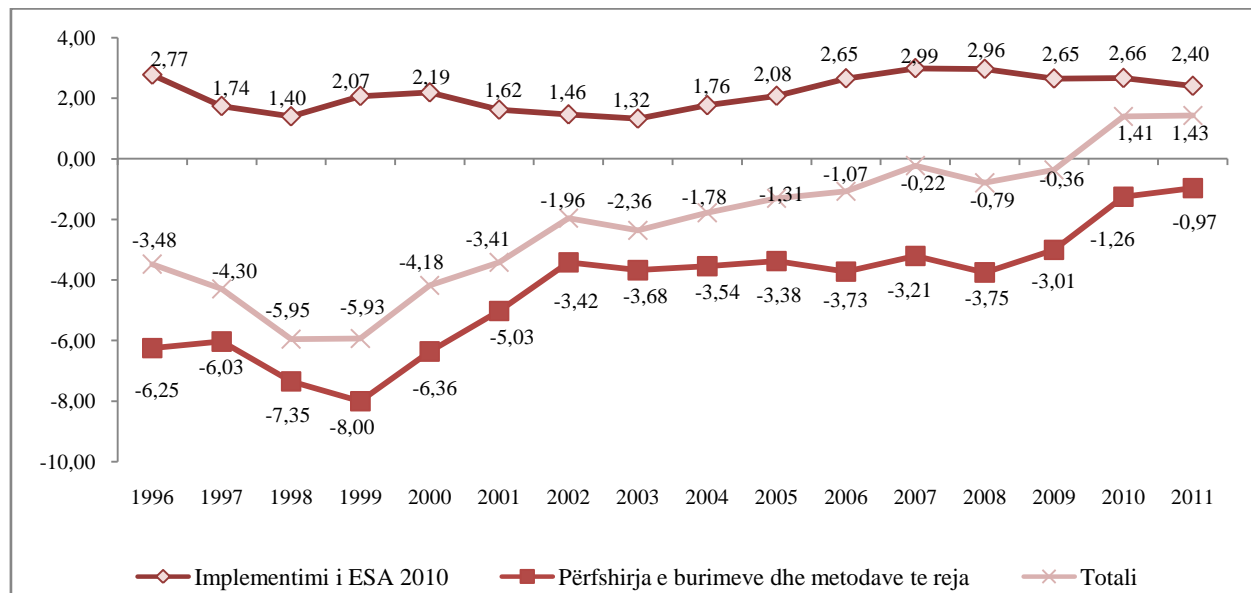
Për të bërë më të kuptueshme dhe të lehtë analizat, faktorët e revizionimit u grupuan në dy lloje kryesore. Në llojin e parë janë përfshirë vetëm ndryshimet për efekt të implementimit të ESA 2010, ndërsa në llojin e dytë janë përfshirë gjithë ndryshimet që lidhen me përfshirjen e burimeve dhe përmirësimet cilësore të teknikave statistikore.

Nëse do i referohemi ndryshimeve sipas llojit të revizionimit (shih figurën1), për efekt të implementimit të metodologjisë së re ESA 2010, vlerat e PBB-së me çmimet e tregut sipas metodës së prodhimit janë rritur mesatarisht me +2.29 % gjatë viteve 1996-2011. Impakti pozitiv në vlerën nominale të PBB-së është një rezultat i pritshëm dhe i parashikuar edhe në Manualin e ndryshimeve midis ESA 1995 dhe ESA 2010 të Eurostat-it. Ndërkohë që ndryshimet që

³ Në këtë punim kur i referohemi fjalës “Mesatarja” për vitet 1996-2011 i referohemi mesatares së përqindjes së ndryshimeve të të gjithë vlerave të serisë së rishikuar të PBB me vlerat e mëparshme të serisë 1996-2011. Llogaritja e saj është bërë me formulën: $[(\Sigma(\text{PBB_R}_{1996-2011}-\text{PBB}_{1996-2011}))/\Sigma\text{PBB}_{1996-2011}]*100$

impaktohen nga përfshirja e burimeve apo teknikave të reja statistikore në llogaritjet e PBB-së kanë qenë negative, mesatarisht -3.63%.

Figura1. Ndryshimet sipas llojeve të rishikimit në vlerat e PBB me çmime tregu , në %

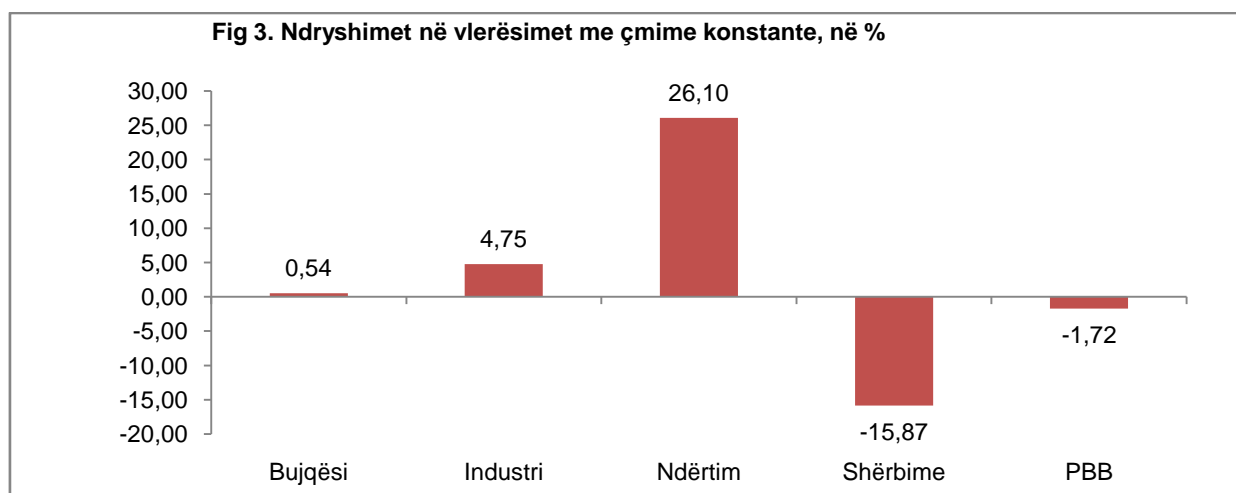
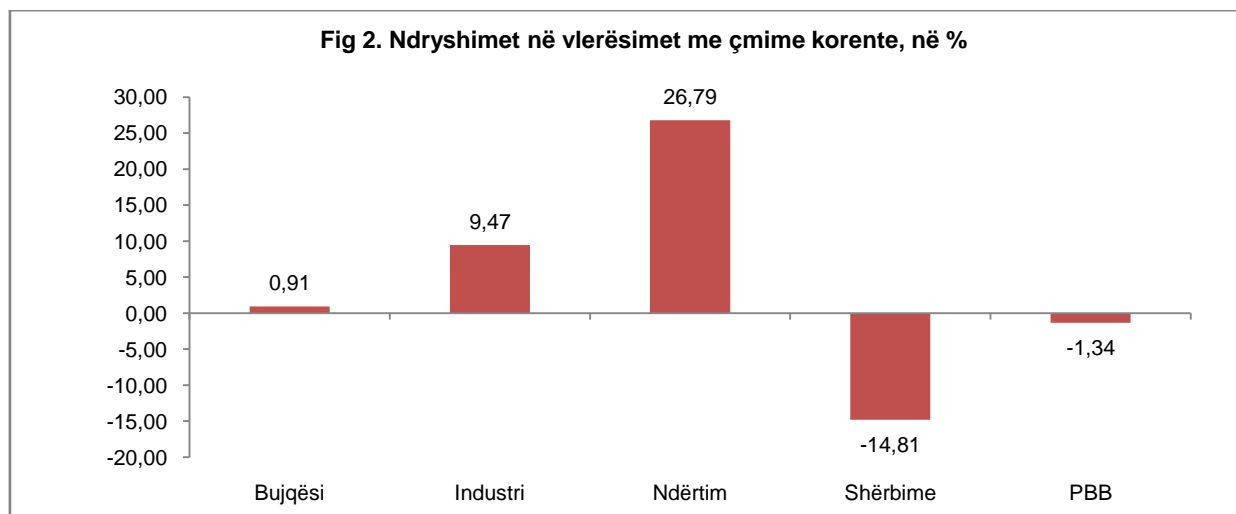


Përsa i përket strukturës ekonomisë ajo pritej të impaktohej nga të gjithë faktorët e revizionimit dhe për më tepër si rezultati aplikimit të NVE Rev.2. Në tabelën 4 tregohen ndryshimet strukturore të PBB-së sipas klasifikimit NVE Rev.1.1 dhe NVE Rev.2.

Tab 4. Struktura e VSHB sipas aktiviteteve ekonomike

VITET	Seria e mëparshme e VSHB me NVE Rev.1.1				Seria e re e VSHB me NVE Rev.2			
	Bujqësia, pyjet dhe peshkimi	Industri	Ndërtim	Shërbimet	Bujqësia, pyjet dhe peshkimi	Industri	Ndërtim	Shërbimet
1996	36.6	9.9	5.1	48.5	38.9	11.0	7.6	42.5
1997	31.6	8.8	6.1	53.5	34.3	10.1	9.5	46.0
1998	28.8	7.4	5.0	58.8	32.7	9.3	8.1	49.9
1999	25.8	7.3	6.0	60.9	29.0	8.9	9.6	52.5
2000	25.5	7.8	8.3	58.5	27.8	9.1	12.8	50.2
2001	23.6	7.3	10.4	58.6	25.4	8.6	15.7	50.3
2002	23.4	6.9	12.0	57.6	24.8	7.7	18.3	49.2
2003	23.5	8.7	13.7	54.0	25.0	9.4	18.0	47.7
2004	22.3	10.0	13.9	53.8	23.4	10.3	17.8	48.5
2005	20.6	10.6	13.8	55.0	21.5	11.1	17.5	49.8
2006	19.4	11.1	14.3	55.2	20.5	11.2	18.1	50.3
2007	19.0	9.4	14.8	56.8	19.7	10.8	18.3	51.2
2008	18.7	9.8	14.9	56.6	19.4	10.8	18.2	51.6
2009	18.7	10.1	14.2	57.0	19.4	10.9	17.3	52.4
2010	19.3	11.7	11.0	58.0	20.7	13.8	14.9	50.7
2011	19.5	12.0	10.7	57.8	21.0	13.5	14.6	50.9

Nga analiza e treguesit të vlerës së PBB me çmime tregu sipas aktiviteteve ekonomike (figura 2) midis serisë të mëparshme 1996-2011 dhe asaj të rishikuar rezulton se mesatarja e përqindjes së ndryshimit për sektorin e “Shërbimeve” është negative me -14.81 %, ndërkohë që për gjithë sektorët e tjerë ‘Bujqësi, pyje dhe peshkim’, “Industri” dhe “Ndërtim” është pozitive, respektivisht me +0.91 %, +9.47 % dhe +26.79 %. Implementimi i ESA 2010 dhe përfshirja e burimeve të reja kanë ulur peshën e shërbimeve në ekonomi dhe kanë rritur peshën e degëve të tjera. Edhe aplikimi i NVE Rev.2 ka ndikuar në këtë tendencë pasi disa nga aktivitetet e shërbimeve kaluan në degët e industrive dhe ndërtimit, ndërsa disa nga aktivitetet e shërbimeve shpërndahen në degë të tjera të shërbimeve. E njëjta tendencë vihet re dhe në treguesin e mesatares së përqindjes së ndryshimit të vlerësimeve me çmime konstante, sipas aktiviteteve ekonomike (figura 3) për vitet 1996-2011. Mesatarja e përqindjes së ndryshimit të PBB-së me çmimet e vitit të mëparshëm është -1.72 %, duke treguar rënie të vlerave e rishikuara të PBB-së me çmime konstante.



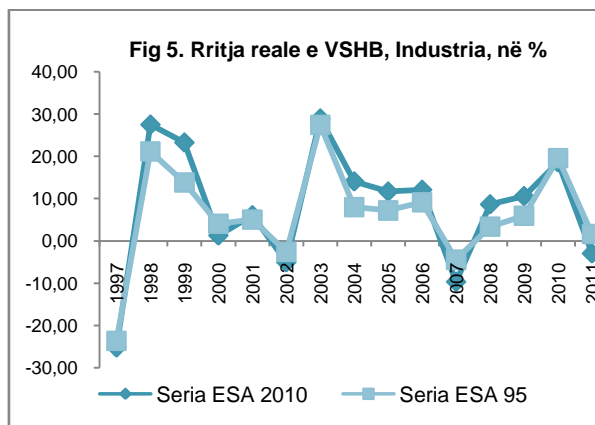
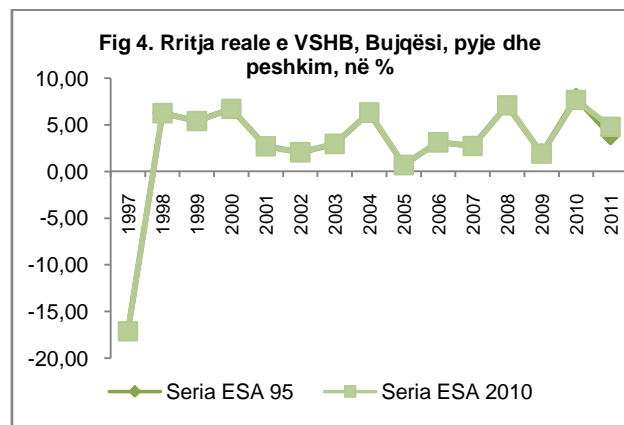
5.2 Impakti në normat e rritjes reale

Ndryshimet në rritjen reale të PBB-së varen shumë nga struktura e ekonomisë dhe ecuria a degëve ekonomike me çmime korente dhe konstante. Për këtë arsye në disa raste normat e reja të rritjes reale të PBB-së janë më të ulta se ato të serive të mëparshme, dhe në disa raste më të larta (tab.5).

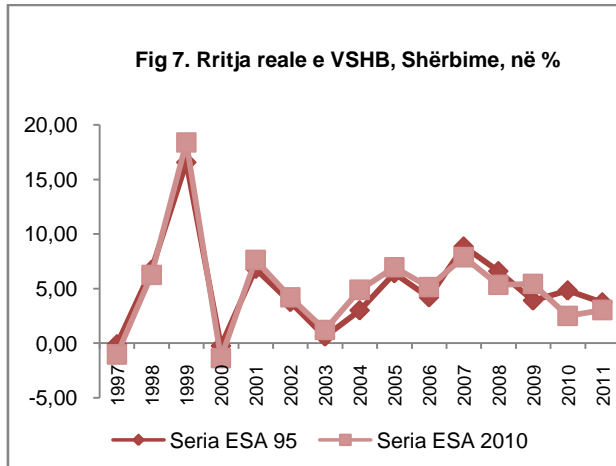
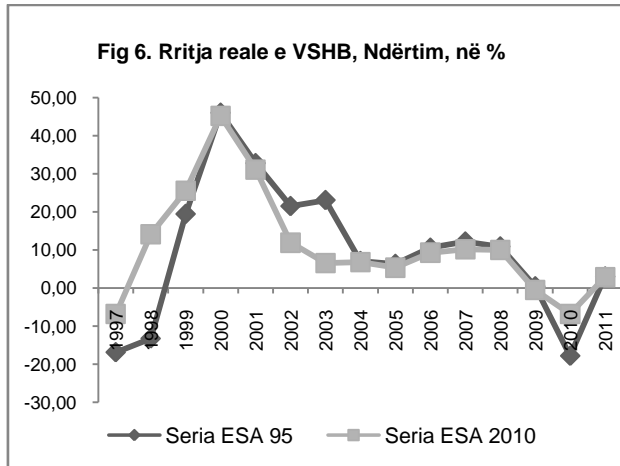
Tabela 5. Ndryshimet në normën e rritjes reale të PBB-së

Vitet	Rritjet reale të PBB (në %)		
	PBB ESA 95	PBB ESA 2010	Ndryshimet (në pikë përqindje)
1997	-10.84	-10.92	-0.16
1998	9.01	8.83	-0.12
1999	13.50	12.89	-0.37
2000	6.62	6.95	0.14
2001	7.94	8.29	0.07
2002	4.23	4.54	0.27
2003	5.74	5.53	-0.21
2004	5.67	5.51	0.38
2005	5.76	5.53	-0.31
2006	5.43	5.90	0.38
2007	5.91	5.98	-0.17
2008	7.54	7.50	0.17
2009	3.31	3.35	0.04
2010	3.77	3.71	-0.06
2011	3.08	2.55	-0.54

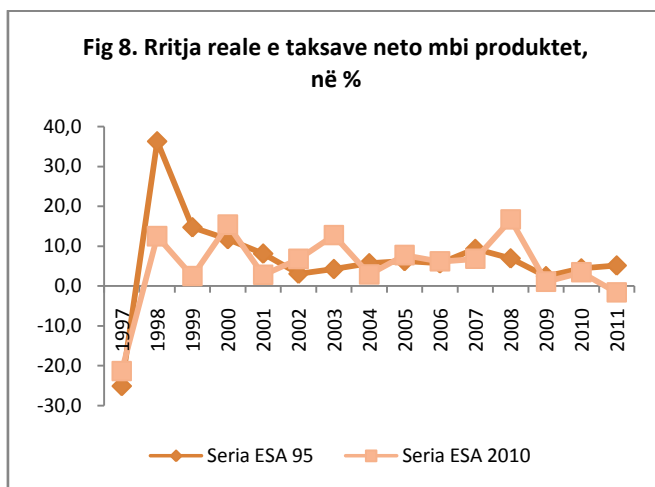
Treguesi i normës së rritjes reale sipas aktiviteteve ekonomike shfaq ndryshime shumë të vogla përse i takon sektorit të “Bujqësi, pyje dhe peshkim”. Kjo duket më së miri dhe në paraqitjen grafike në figurën 4, ku vihet re një përputhje midis dy grafikëve të normave të rritjes reale të serive 1997-2011. Bujqësia ishte sektori më pak i prekur nga ndryshimet metodologjike apo implementimit të klasifikimit NVE Rev.2. Industria tregon tendenca rënëse të normës së rritjes reale (figura 5) krahasuar me normat e rritjes së serisë së mëparshme 1997-2011. Normat e reja të rritjes më të ulta se ato të mëparshme janë shkaktuar nga të gjithë faktorët e rishikimit të serisë.



Sektori i Ndërtimit (figura 6) ka pësuar ndryshime të mëdha në normën e rritjes reale. Ndryshimet e treguesit të Vlerës së Shtuar Bruto më çmime korente dhe konstante kanë ndodhur për shkak të impaktit të madh që pati përfshirja e burimeve të reja në vlerësimin e ekonomisë së pavrojtuar në këtë sektor, si dhe ndryshimet në klasifikimin NVE Rev.2. Ndërsa sektori i Shërbimeve (figura 7) shfaq një tendencë pozitive të ndryshimit të normës së rritjes reale, edhe pse mesataret e përqindjes së ndryshimit në vlera korente dhe konstante ishin negative.



Përsa u takon Taksave neto mbi produktet ndryshimi metodologjik në vlerësimin me çmimet e vitit të mëparshëm solli ndryshime rrënjësore në serinë kohore 1997-2011. Metoda e re e përdorur për llogaritjen bëri që normat e rritjes reale së taksave, të varen jo vetëm nga ecuria në volum e importeve dhe vlerës së shtuar bruto, por edhe nga tendencat e volum të konsumit të familjeve në nivel produkti. Nga ecuria e volumit të konsumit të familjeve varet taksa e TVSH-së e cila zë peshën më të madhe në strukturën e taksave. Në figurën 8 paraqiten grafikët e rritjeve reale të taksave neto mbi produktet.



6. Konkluzione

Revizionimi i metodologjive dhe klasifikimeve edhe pse është një proces i kushtueshëm dhe i vështirë, është shumë i nevojshëm për të përmirësuar cilësinë e të dhënave të prodhuara. Gjithashtu revizionimi është dhe një mundësi e mirë për të përmirësuar krahasueshmërinë duke i bërë shumë vende jo vetëm të konvergjojnë por edhe të qartësojnë e të rrisin transparencën për situata të cilat mund të japin rezultate të ndryshme për të njëjtin tregues apo metodë në vende të ndryshme. Por përveç avantazheve revizionimi mund të krijojë thyerje të serive të të dhënave pasi jo të gjithë fushat statistikore mund të jenë në gjendje t'u përshtaten metodologjive apo klasifikimeve të reja. Për të shmangur këto probleme për përdoruesit është i nevojshëm procesi i backcasting.

Metodat kryesore të rishikimit të serive janë metoda mikro, makro dhe mikse. Metoda mikro nënkuptonte aplikimin e çdo rishikimi në nivele mikro të të dhënave, kurse metoda makro në nivele të agreguar. Ekzistonte dhe metoda mikse, një metodë e ndërmjetme midis metodës mikro dhe makro. Cilësia e të dhënave është shumë herë më e lartë kur aplikohet metoda mikro por dhe kostot e saj po ashtu janë shumë të larta. Metoda makro është më e lehtë në aplikim dhe më e përshtatshme kur mungon informacioni në nivel mikro.

Seritë e të dhënave të rishikuara të llogarive kombëtare vjetore u përkasin viteve 1996-2012. Mbështetur në disponueshmërinë e informacionit pranë llogarive kombëtare, për rishikimin e PBB-së së viteve 2008-2012 u aplikuan metodat mikro të backcasting si për implementimin e ESA 2010, klasifikimin NVE Rev.2 dhe përfshirjen e burimeve të reja të të dhënave.

Metoda makro u aplikua për serinë 1996-2007 vetëm për ndryshimet që vinin si rezultat i përdorimit të burimeve të reja të informacionit dhe aplikimit të metodave të tjera statistikore. Ndërsa për komponentë të veçantë të implementimit të ESA 2010 dhe klasifikimin për NVE Rev.2, mbi këtë seri u aplikua metoda mikse e cila konsiderohet dhe metoda e dytë më e mirë pas metodës mikro.

Metodologjitë e përdorura për kthimin pas të serive kohore sollën ndryshime në vlerat historike, goftë në vlerësimet e PBB-së me çmime korente e konstante, po ashtu dhe në normat e rritjes e strukturën e ekonomisë sipas aktiviteteve ekonomike. Implementimi i metodologjisë ESA 2010 pati efekt pozitiv në vlerat e PBB-së, ndërkohë që përmirësimi i metodave ekzistuese statistikore dhe përfshirja e burimeve të reja patën një impakt negativ. Gjithsesi efekti i përgjithshëm neto i tyre nuk shkaktoi ndryshime të mëdha në normën e rritjes reale të Produktit të Brendshëm Bruto. Si rrjedhim seritë e reja konfirmojnë analizat makroekonomike të kryera më parë. Lidhur me strukturën e ekonomisë situata paraqitet pak më ndryshe. Në këtë rast ka ndryshime thelbësore të vlerës së shtuar bruto sipas aktiviteteve ekonomike. Seritë e reja të rindërtuara tregojnë një peshë më të madhe të sektorit të industrisë e ndërtimit krahasuar me atë të shërbimeve. Një ndryshim i tillë është efekt i ndryshimeve në klasifikimin sipas aktiviteteve ekonomike nga njëra anë, por edhe i ndryshimeve metodologjike e burimeve të reja të informacionit nga ana tjetër.

7. Literatura:

BACK CASTING HANDBOOK , EUROSTAT

Josef Richter, 2009, “*Statistical environment of INFORUM models-update of the changes ahead with special emphasis on the implication of backcasting*”. University of Innsbruck, Austria;

Buiten, G, Kampen, J & Vergouw, S 2009, “*Producing historical time series for STS-statistics in NACE Rev.Theory with an application in industrial turnover in the Netherlands (1995-2008)*”.Statistics Netherlands, The Hague/Heerlen;

Bracci, L., Di Leo, F., Moauro, F., Pisani S. and Savio, G. (1999), “*Retrapolation Techniques for National Accounts Data (Italian Methods)*”, paper presented at the Working Party on National Accounts, Eurostat, doc. B1/CN 400e;

Statistics New Zealand (2011). “*Implementing ANZSIC 2006 in national accounts and productivity statistics*”. Wellington: Statistics New Zealand;

Massimiliano Caporini, Domenico Sartore, 2006, “*Methodological aspects of time series back-calculation*”,Working Papers, No. 5 6 /WP/2006.

Annex 1: Ndryshimet ESA 95/2010 dhe SNA93/2008

Nr	Përshkrimi i ndryshimeve
Njësia	
1)	Aktivitet ndihmëse
2)	Degët artificiale të kompanive
3)	Dega e painkorporuar e njësive jo-rezidente
4)	Rezidenca e ndërmarrjeve multi-territoriale
5)	Entitet me qëllim të veçantë
6)	Kompanitë Holding
7)	Zyrat qendrore
8)	Nën-sektorizimi i institucioneve jo-fitimprurëse
9)	Definicioni i zgjeruar i shërbimeve financiare
10)	Nën-sektorizimi i sektorit të korporatave financiare
Kufiri i prodhimit	
11)	Kërkim-Zhvillimi (R&D)
12)	FISIM (Shërbimet financiare ndërmjetësuese të matura indirekt
13)	Banka Qendrore
14)	Sigurimi jo-jetë
15)	Risigurimi
16)	Prodhimi për përdorim final
Asetet jo-financiare	
17)	Ndryshimi i pronësisë ekonomike
18)	Zgjerimi i kufirit të aseteve që përfshihen në R&D
19)	Klasifikimi i revizionuar i aseteve
20)	Sistemi i armatimeve
21)	Databazat
22)	Veprat autentike dhe kopje
23)	Shërbimet kapitale
24)	Kostot e transferimit të pronësisë
25)	Vlerësimi dhe shfrytëzimi i mineraleve
26)	Përmirësimet e tokës
27)	Asetet e marketingut dhe emrit të mirë
28)	Burimet ujore
29)	Vlerësimi i konsumit të kapitalit fiks me cilësi konstante
30)	Burimet biologjike të kultivuara
31)	Produktet e pronësisë intelektuale (të drejtat intelektuale)
32)	Leasing i burimeve natyrore
33)	Klasifikimi i “ndryshimeve të tjera” në volum i llogarive të aseteve
34)	Trajtimi i pajisjeve të vogla
35)	Aktivitetet e ndërtimit të kryera jashtë vendit për më pak se një vit
Instrumentat Financiar	

36)	Marrëveshjet e riblerjes të letrave me vlerë(REPO)
37)	Stoku iposional i të punësuarve-Employee stock options
38)	Kreditë e këqija-Non-performing loans
39)	Garancitë-Guarantees
40)	Indeksi i lidhur i borxhit të letrave me vlerë-Index-linked debt securities
41)	Borxhi I emtuar në termat koncensionale- Debt issued on concessional terms
42)	Instrumentat e borxhit I indeksuar me monedhat e huaja-Debt instruments indexed to a foreign currency
43)	Ekuitet e palistuara-Unlisted equity
44)	Llogaritë e arit të pashpërndarë-Unallocated gold accounts
45)	Ari monetary dhe fizik -Monetary gold and gold bullion
46)	Special drawing rights (SDR)
47)	Dallimi midis depozitave dhe kredive
48)	Fees payable on securities lending and gold loans
49)	Klasifikimi i asetëve financiare
50)	Dallimi midis leasing operacional dhe atij financiar
51)	Regjistrimi i titujve të pensioneve -Recording pension entitlements
Qeveria	
52)	Kufiri midis sektorit public dhe privat të qeverisë
53)	Agjencitë e Ristrukturimit
54)	Lejet e lëshuara nga qeveria (Kontratat, qera dhe licenca)
55)	Pagesa të jashtëzakonshme nga korporatat publike
56)	Pagesat të jashtëzakonshme nga qeveria te quasi- korporatat publike
57)	Regjistrimi në accrual i taksave
58)	Taksa kredit
59)	Partneriteti Publik-Privat
60)	Taksa mbi fitimet e mbartura
Pjesa tjetër e Botës	
61)	Rezidenca e njësisë
62)	Ndryshimi i rezidencës së individëve
63)	Të mirat e dërguara jashtë për përpunim
64)	Merkanting
Të tjera	
65)	Interesi nën inflacioni e lartë
66)	Patentat, Patented entities, 10 A
67)	E drejta e përdorimit / shfrytëzimit të asetëve të pa prodhuara midis rezidentëve dhe jo-rezidentëve
68)	Amortizimi i asetëve të pa prodhuara
69)	Kufiri i asetëve për asetet e patrupëzuara të pa prodhuara
70)	Definicioni i asetëve ekonomike
71)	Sektori Informal
72)	Aktivitetet ilegale
73)	Fitimi i mbajtur i fondeve të përbashkëta, kompanive të sigurimit dhe fondeve të pensionit

Aneks 2. Korrespondencat NVE Rev 1.1 në NVE Rev.2

A	Aktiviteti ekonomik	NVE REV	NVE REV	Aktiviteti ekonomik	A
A1	Bujqësia, gjuetia dhe silvikultura	01-02	01-03	Bujqësia, pyje dhe peshkimi	A1
A2	Peshkimi	05			
A3	Nxjerrja e mineraleve energjitike	10-12	05-09	Industria Nxjerrëse	A2
A4	Nxjerrja e mineraleve jo energjitike	13-14			
A5	Industria e përpunimit të drithërave	1561, 1581			
A6	Industri të tjera të produkteve ushqimore	15-16			
A7	Industria e tekstileve dhe lëkurës	17-19			
A8	Industria e drurit, letrës, mobiljeve, printimit dhe publikimit	20-22; 36-37			
A9	Industria e rafinimit të naftës, koksifikimit	23	10-33	Industria Përpunuese	A3
A10	Industria kimike dhe e kauçukut	24-25			
A11	Fabrikimi i artikujve të tjerë mineralë jo metalikë	26-26			
A12	Metalurgjia dhe përpunimi i metaleve	27-28			
A13	Fabrikimi i makinerive dhe pajisjeve	29-35			
A14	Prodhimi dhe shpërndarja e energjisë elektrike dhe gazit	40	35	Energjisë elektrike, furnizimi me gaz, avull dhe ajër i kondicionuar	A4
A15	Prodhimi dhe furnizimi me ujë	41	36-39	Furnizimi me ujë, aktivitetet e trajtimit dhe menaxhimit të mbeturinave dhe mbetjeve	A5
A16	Ndërtimi	45	41-43	Ndërtimi	A6
A17	Tregtia	50-52	45-47	Tregtia me shumicë e pakicë; riparimi i automjeteve dhe motocikletave	A7
A18	Hotele dhe restorante	55	49-53	Transport dhe magazinimi	A8
A19	Transport	60-63	55-56	Akomodimi dhe shërbimi ushqimor	A9
A20	Posta dhe komunikacion	64	58-63	Informacioni dhe komunikacion	A10
A21	Aktivitetet financiare	65	64-66	Aktivitetet financiare dhe të sigurimit	A11
A22	Aktivitetet mbi pasuritë e patundshme, dhënies me qera dhe shërbime për ndërmarrjet	70-74	68 69-75 77-82	Aktivitetet mbi pasuritë e patundshme, dhënies me qera Aktivitetet profesionale, shkencore dhe teknike Shërbime administrative dhe mbështetëse	A12 A13 A14
A23	Administrata publike dhe e mbrojtjes	75	84	Administrata publike dhe e mbrojtjes	A15
A24	Arsimi	80	85	Arsimi	A16
A25	Shëndeti	85	86-88	Shëndetësia dhe aktivitetet e punës sociale	A17
A26	Shërbime të tjera kolektive, sociale dhe personale	90-99	90-93 94-96 97-98 99	Arte, argëtim dhe çlodhje Aktivitetet e tjera shërbimi Aktivitetet të familjes si punëdhënës; aktivitetet e prodhimit të mallrave të pandryshueshme të familjeve për përdorim të vet. Aktivitetet të organizmave ndërkombëtar	A18 A19 A20 A21

Aneks 3: Niveli i agregimit të llogarive kombëtare

A*3		
Kodi	NVE Rev.2_sksioni	Përshkrimi
1	A	Bujqësia, pyjet dhe peshkimi
2	B, C, D, E dhe F	Industria nxjerrëse, përpunuese, energjia elektrike, gazi, avulli dhe furnizimi me ajër të kondicionuar, Furnizimi me ujë, aktivitetet e trajtimit dhe menaxhimit të mbeturinave, mbetjeve; ndërtim
3	G, H, I, J, K, L, M, N, O, P, Q, Q,S, T dhe U	Shërbimet

A*10		
Kodi	NVE Rev.2_sksioni	Përshkrimi
1	A	Bujqësia, pyjet dhe peshkimi
2	B, C, D dhe E	Industria nxjerrëse, përpunuese, energjia elektrike, gazi, avulli dhe furnizimi me ajër të kondicionuar, Furnizimi me ujë, aktivitetet e trajtimit dhe menaxhimit të mbeturinave, mbetjeve.
2a	C	Nga e cila: Industria përpunuese
3	F	Ndërtimi
4	G, H dhe I	Tregtia me shumicë dhe me pakicë; riparimi i automjeteve dhe motorcikletave; transporti dhe magazinimi; akomodimi dhe shërbimi ushqimor
5	J	Informacioni dhe komunikacioni
6	K	Aktivitete financiare dhe të sigurimit
7	L	Aktivitete të pasurive të paluajtëshme
8	M dhe N	Aktivitete profesionale, shkencore dhe teknike; Shërbime administrative dhe mbështetëse
9	O,P dhe Q	Administrim publik dhe mbrojtja; sigurimi social i detyrueshëm; arsimimi; shëndetsia dhe aktivitete te punes sociale
10	R, S, T dhe U	Arte, argëtim dhe çlodhje; aktivitete të tjera shërbimi; aktivitetet e familjeve si punëdhënës; aktivitete të prodhimit të mallrave e shërbimeve të pandryshueshme të familjeve për përdorim të vet; aktivitete te organizatave dhe organizmave ndërkombëtare

A*21			
Kodi	NVE Rev.2_seksioni	NVE Rev.2_nderja	Përshkrimi
1	A	01_03	Bujqësia, pyjet dhe peshkimi
2	B	05_09	Industria nxjerrëse
3	C	10_33	Industria përpunuese
4	D	35	Energjia elektrike, gazi, avulli dhe furnizimi me ajër të kondicionuar
5	E	36-39	Furnizimi me ujë, aktivitetet e trajtimit dhe menaxhimit të mbeturinave, mbetjeve
6	F	41-43	Ndërtimi
7	G	45_47	Tregtia me shumicë dhe me pakicë; riparimi i automjeteve dhe motorcikletave
8	H	49-53	Transporti dhe magazinimi
9	I	55_56	Akomodimi dhe shërbimi ushqimor
10	J	58-63	Informacioni dhe komunikacioni
11	K	64-66	Aktivitetet financiare dhe të sigurimit
12	L	68	Aktivitetet e pasurive të paluajtëshme
13	M	69-75	Aktivitetet profesionale, shkencore dhe teknike
14	N	77-82	Shërbime administrative dhe mbështetëse
15	O	84	Administrim publik dhe mbrojtja; sigurimi social i detyrueshëm
16	P	85	Arsimimi
17	Q	86-88	Shëndetsia dhe aktivitetet e punës sociale
18	R	90-93	Arte, argëtim dhe çlodhje
19	S	94-96	Aktivitetet e tjera shërbimi;
20	T	97-98	Aktivitetet e familjeve si punëdhënës; aktivitetet e prodhimit të mallrave e shërbimeve të pandryshueshme të familjeve për përdorim të vet
21	U	99	Aktivitetet e organizatave dhe organizmave ndërkombëtare

A*35

Kodi	NVE Rev.2_nderja	Përshkrimi
A1	1-3	Bujqësi, pyje dhe peshkim
A2	5-9	Industria nxjerrëse
A3	10-12	Prodhimi i produkteve ushqimore, pijeve dhe duhanit
A4	13-15	Prodhimi i tekstileve, veshjeve; industria e lëkurës dhe këpucëve
A5	16-18	Prodhimi i produkteve prej druri, letre dhe të shtypshkrimit
A6	19	Përpunimi i koksit dhe produkteve të naftës së rafinuar
A7	20.21	Industria kimike dhe e produkteve farmaceutike
A8	22.23	Prodhimi i produkteve prej kauçuku, plastike dhe produkte të tjera minerale
A9	24.25	Prodhimi i produkteve metalike dhe me bazë metalike përveç makinerive
A10	26-28	Prodhimi i makinerive dhe pajisjeve
A11	31-33	Të tjera industri prodhuese, riparime dhe instalime të makinerive dhe pajisjeve
A12	35	Energjia elektrike, furnizimi me gaz, avull dhe ajër të kondicionuar
A13	36	Prodhimi dhe furnizimi me ujë
A14	37-39	Kanalizime dhe menaxhimi e trajtimi i mbetjeve
A15	41-43	Ndërtimi
A16	45	Tregtia me shumicë dhe pakicë dhe riparimi i automjeteve dhe motorçikletave
A17	46	Tregtia me shumicë, përveç automjeteve dhe motorçikletave
A18	47	Tregtia me pakicë, përveç tregtisë së automjeteve dhe motorçikletave
A19	49	Transporti tokësor dhe me tubacione
A20	50-52	Transporti ujor, ajror dhe magazinimi
A21	53	Aktivite të postës dhe korrierës
A22	55-56	Akomodimi dhe shërbimi ushqimor
A23	58-60	Aktivite të publikimit, audiovizuale dhe transmetimit
A24	61	Telekomunikimi
A25	62-63	IT dhe të tjera shërbime informacioni
A26	64-66	Aktivite financiare dhe të siguracionit
A27	68	Aktivite të pasurive të paluajtëshme
A28	69-71	Aktivite ligjore dhe kontabiliteti, drejtimi, arkitekture dhe inxhinierie
A29	72-75	Kërkim dhe zhvillim shkencor dhe aktivite të tjera profesionale, shkencore e teknike
A30	77-82	Aktivite administrative dhe shërbime mbështetëse
A31	84	Administrata publike dhe mbrojtja, sigurimi i detyruar social
A32	85	Arsimi
A33	86-88	Shëndetësia dhe aktivite të punës sociale
A34	90-93	Arte, argëtim dhe çlodhje
A35	94-98	Aktivite të tjera shërbimi dhe aktivite të familjeve

A*38		
Kodi	NVE Rev.2_ndarja	Përshkrimi
1	01_03	Bujqësia, pyjet dhe peshkimi
2	05_09	Industria nxjerrëse
3	10_12	Prodhimi i produkteve ushqimore, pijeve dhe produkteve të duhanit
4	13_15	Përpunimi i tekstileve, konfeksionimi i veshjeve dhe produktet e lëkurës
5	16_18	Prodhimi i produkteve prej druri dhe letre dhe shtypshkrimi
6	19	Prodhimi i koksit dhe produkteve të naftës të rafinuar
7	20	Prodhimin e kimikateve dhe produkteve kimike
8	21	Përpunimi i produkteve me bazë farmaceutike dhe preparateve farmaceutike
9	22_23	Prodhimi i produkteve të kauçikut dhe plastikës dhe prodhimi i produkteve të tjera minerale jo metalike
10	24_25	Prodhimi i metaleve bazë dhe i produkteve metalikë të fabrikuar, përveç makinerive dhe pajisjeve
11	26	Prodhimi i produkteve optikë, elektronikë, kompjuterikë
12	27	Prodhimi i paisjeve elektrike
13	28	Prodhimi i produkteve të tjera metalike p.k.t
14	29_30	Prodhimi i mjeteve të tjera të transportit
15	31_33	Prodhimi i mobiljeve; të tjera përpunuese; riparimi dhe instalimi i makinerive dhe paisjeve
16	35	Energjia elektrike, gazi, avulli dhe furnizimi me ajër të kondicionuar
17	36-39	Furnizimi me ujë, aktivitetet e trajtimit dhe menaxhimit të mbeturinave, mbetjeve
18	41-43	Ndërtimi
19	45-47	Tregtia me shumicë dhe me pakicë; riparimi i automjeteve dhe motorcikletave
20	49-53	Transporti dhe magazinimi
21	55-56	Akomodimi dhe shërbimi ushqimor
22	58-60	Aktivitete publikimi, audiovizuale dhe shpërndarjeje
23	61	Telekomunikacione
24	62-63	Programim kompjuteri, aktivitete konsultimi dhe të lidhura me to; aktivitete të shërbimit të informacionit
25	64-66	Aktivitete financiare dhe të sigurimit
26	68	Aktivitete të pasurive të paluajtëshme
27	69-71	Aktivitete juridike dhe të kontabilitetit
28	72	Kërkimi shkencor dhe zhvillimi
29	73-75	Publiciteti dhe kërkimet e tregut; aktivitete të tjera profesionale, shkencore dhe teknike; aktivitetet e veterinarisë
30	77-82	Shërbime administrative dhe mbështetëse
31	84	Administrim publik dhe mbrojtja; sigurimi social i detyrueshëm
32	85	Arsimimi
33	86	Aktivitete të shëndetit njerzor
34	87-88	Aktivitete të punës sociale
35	90-93	Arte, argëtim dhe çlodhje
36	94-96	Aktivitete të tjera shërbimi;
37	97-98	Aktivitetet e familjeve si punëdhënës; aktivitete të prodhimit të mallrave e shërbimeve të pandryshueshme të familjeve për përdorim të vet
38	99	Aktivitete të organizatave dhe organizmave ndërkombetare

A*64		
Kodi	NVE Rev.2 ndarja	Përshkrimi
1	01	Kultivimi dhe rritja e kafshëve, gjueti dhe aktivitete të tjera
2	02	Pyjet dhe prerja dhe transportimi i drurëve
3	03	Peshkimi dhe akuakultura
4	05_09	Industria nxjerrëse
5	10_12	Prodhimi i produkteve ushqimore, pijeve dhe produkteve të duhanit
6	13-15	Përpunimi i tekstileve, konfeksionimi i veshjeve dhe produktet e lëkurës
7	16	Prodhimi i produkteve prej druri dhe i produkteve prej druri dhe tapave, duke përjashtuar mobiljet, prodhimin e artikujve prej kashte dhe prodhimi i artikujve të tjerë të thurjes
8	17	Prodhimi i letrës dhe i produkteve të letrës
9	18	Printimi dhe riprodhimi i medias së regjistruar
10	19	Prodhimi i koksit dhe produkteve të naftës të rafinuar
11	20	Prodhimi i kimikateve dhe produkteve kimike
12	21	Përpunimi i produkteve me bazë farmaceutike dhe preparateve farmaceutike
13	22	Prodhimi i produkteve të kauçukut dhe plastikës
14	23	Prodhimi i produkteve të tjera minerale jo metalike
15	24	Prodhimi i metaleve bazë
16	25	Prodhimi i produkteve metalikë të fabrikuara, përveç makinerive dhe pajisjeve
17	26	Prodhimi i produkteve optikë, elektronikë, kompjuterikë
18	27	Prodhimi i paisjeve elektrike
19	28	Prodhimi i produkteve të tjera metalike p.k.t
20	29	Prodhimi i karrocereve për mjetet e transportit: prodhimi i rimorkiove dhe gjysëm rimorkiove
21	30	Prodhimi i mjeteve të tjera të transportit
22	31-32	Prodhimi i mobiljeve; të tjera përpunuese;
23	33	Riparimi dhe instalimi i makinerive dhe paisjeve
24	35	Energjia elektrike, gazi, avulli dhe furnizimi me ajër të kondicionuar
25	36	Grumbullimi, trajtimi dhe furnizimi me ujë
26	37-39	Aktivitetet e trajtimit; grumbullimi i ujit, trajtimi dhe aktivitete të deponimit, aktivitetet e rehabilitimit dhe shërbime të tjera të mamaxhimit të mbeturinave
27	41-43	Ndërtimi
28	45	Tregtia me shumicë dhe me pakicë; riparimi i automjeteve dhe motorcikletave
29	46	Tregtia me shumicë, përveç riparimit të automjeteve dhe motorcikletave
30	47	Tregtia me pakicë, përveç riparimit të automjeteve dhe motorcikletave
31	49	Transporti Rrugor dhe transporti me tubacion
32	50	Transporti Ujor
33	51	Transporti Ajror
34	52	Magazinimi dhe aktivitete të tjera mbështetëse të transportit
35	53	Aktivitete të tjera postare dhe të korrierës
36	55-56	Akomodimi dhe shërbimi ushqimit dhe i pijeve

Vazhdon		
A*64		
Kodi	NVE Rev2_ndarja	Përshkrimi
37	58	Aktivitete publikimi
38	59-60	Kinematografia, programe televizive, muzikore, aktivitete publikimi, programe dhe transmetime televizive
39	61	Telekomunikacione
40	62-63	Programim kompjuteri, aktivitete konsultimi dhe të lidhura me to; aktivitete të shërbimit të informacionit
41	64	Aktivitete shërbimi financiare përveç financimit të sigurimeve dhe pensioneve
42	65	Financimet e sigurimeve dhe pensioneve përveç sigurimeve shoqërore të detyrueshme
43	66	Aktivitete ndihmëse të shërbimeve financiare dhe aktivitetet e sigurimit
44	68	Aktivitete të pasurive të paluajtëshme
45	69-70	Aktivitete juridike dhe të kontabilitetit
46	71	Aktivitete arkitekturale dhe inxhinierike; testimi dhe analiza teknike
47	72	Kërkimi shkencor dhe zhvillimi
48	73	Publiciteti dhe kërkimet e tregut
49	74-75	Aktivitete të tjera profesionale, shkencore dhe teknike; aktivitetet e veterinarisë
50	77	Aktivitete qiraje dhe qiraje financiare
51	78	Aktivitete punësimi
52	79	Agjensi udhëtimi, shërbime rezervimi
53	80-82	Aktivitetet e sigurimit dhe hetimit; shërbimet për ndërtesat dhe aktivitetet të tjera të mirëmbajtjes ; administrimit të zyrave ; dhe aktivitetet të tjera mbështetëse të biznesit
54	84	Administrim publik dhe mbrojtja; sigurimi social i detyrueshëm
55	85	Arsimimi
56	86	Aktivitete të shëndetit njerzor
57	87-88	Aktivitete të punës sociale
58	90-92	Aktivitete artistike, argëtuese dhe çlodhëse, librari, arkiva, muzeume dhe aktivitete të tjera kulturore; lojëra dhe baste
59	93	Aktivitete sportive dhe aktivitete të tjera dëfrimi dhe çlodhëse
60	94	Aktivitetet e anëtarësimit të organizatave
61	95	Riparim kompjuteri dhe i të mirave personale dhe familjare
62	96	Aktivitete të tjera shërbimi;
63	97-98	Aktivitetet e familjeve si punëdhënës; aktivitete të prodhimit të mallrave e shërbimeve të pandryshueshme të familjeve për përdorim të vet
64	99	Aktivitete të organizatave dhe organizmave ndërkombetare