

Popullsia e Shqipërisë*

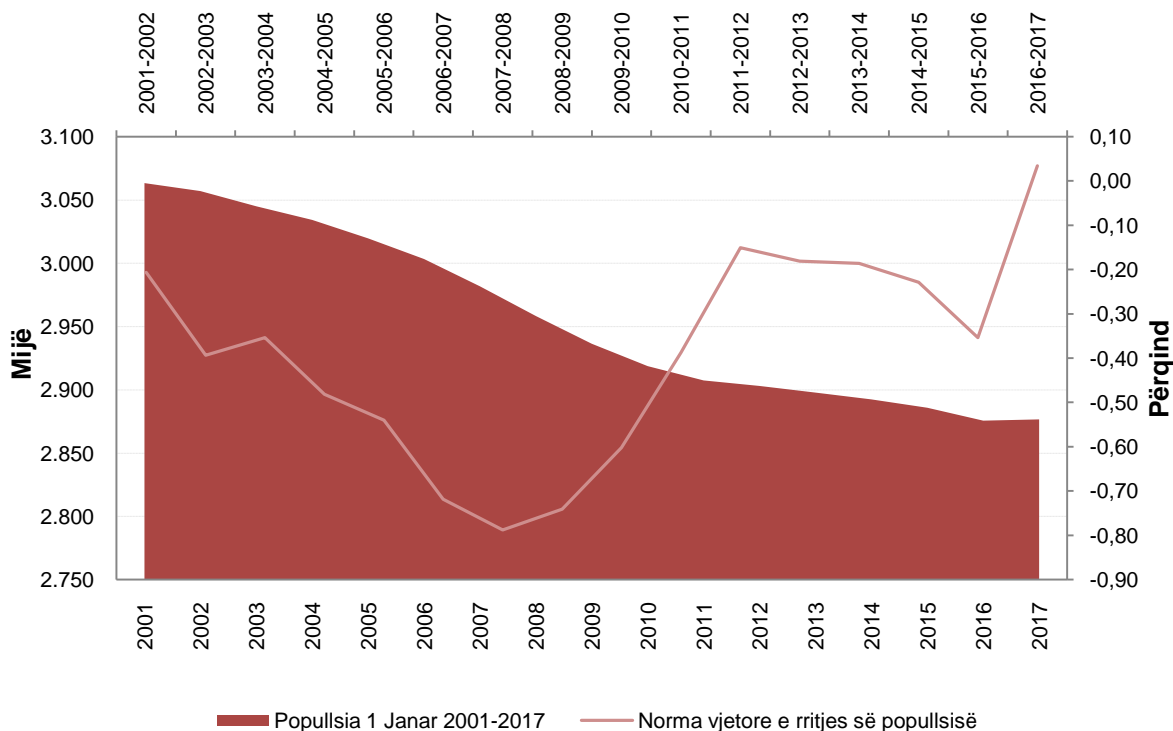
1 Janar 2017

Tiranë, më 13 Shkurt 2017: Popullsia e Shqipërisë në 1 Janar 2017, rezultoi 2.88 milionë duke pësuar rritje për herë të parë që nga viti 2001. Krahasuar me një vit më parë popullsia u rrit me 1 mijë banorë.

Në 1 Janar 2017, popullsia banuese e Shqipërisë përlogaritet 2.876.591 banorë, krahasuar me 2.875.592 që ishte në 1 Janar 2016. Gjatë vitit 2016, kanë lindur rreth 32 mijë foshnje, ndërsa kanë vdekur rreth 21 mijë persona. Shtesa natyrore e popullsisë ishte pozitive me rreth 11 mijë persona. Nga ana tjetër, migracioni neto ka pësuar një rritje në krahasim me vitin e mëparshëm edhe pse vazhdon të mbetet negativ.

Për herë të parë pas vitit 2001, shtesa natyrore tejkaloi migracionin neto, duke rezultuar në një rritje të lehtë të numrit të popullsisë banuese në 1 Janar 2017.

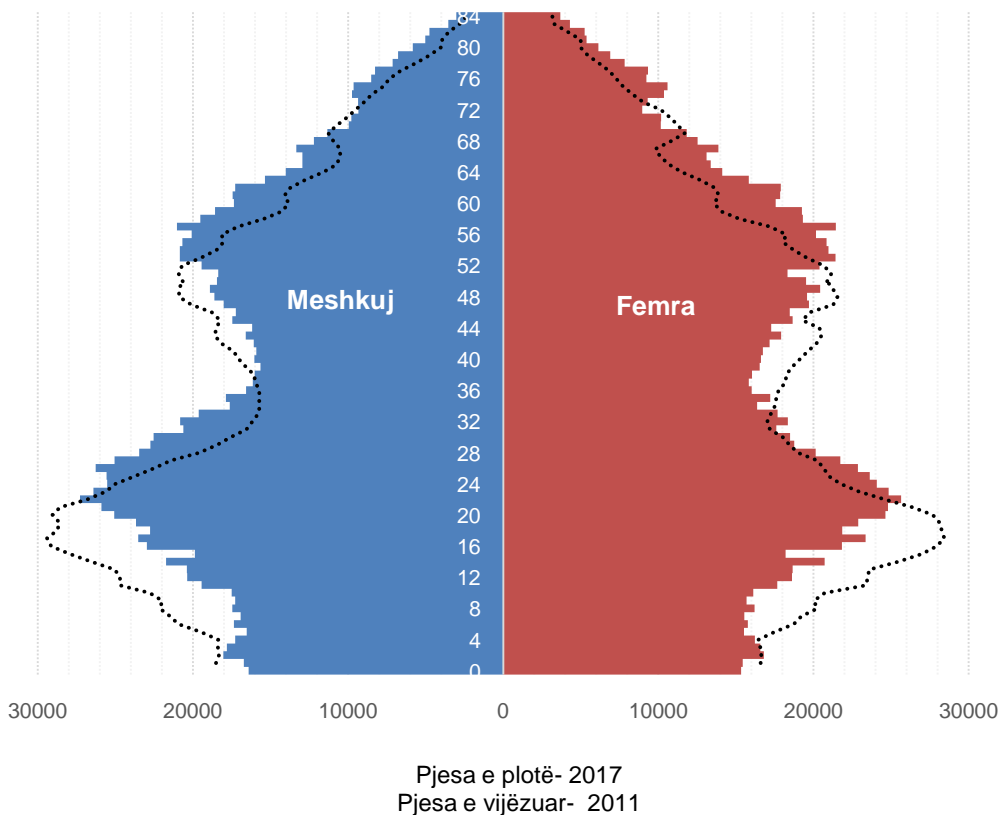
Fig. 1 Popullsia në 1 Janar 2001-2017 dhe norma vjetore e rritjes së popullsisë 2001 - 2017



Për publikim 13/02/2017

Krahasimi i dy piramidave të popullsisë 2011-2017, siguron një evidencë të qartë të procesit të moshimit në vend, i cili ka filluar të jetë prezent në zhvillimin demografik të vendit. Një reduktim i bazës së piramidës (ulja e numrit të lindjeve) vihet re nga viti 2010 deri në vitin 2016. Nga ana tjetër rritja e jetëgjatësisë ka bërë më numeroze pjesën që zenë të moshuarit në popullsinë e Shqipërisë, siç duket edhe nga zgjerimi i piramidës në pjesën e sipërme (65+ vjeç).

Fig. 2 Piramida e Popullsisë, 2011-2017



Në vitin 2016 raporti i varësisë së të rinjve ka shënuar një rënie në krahasim me vitin 2015, nga 27,3 % në 26,7 %, ndërsa raporti i varësisë së të moshuarve ka pësuar një rritje të lehtë nga 18,4 % në 18,9 % gjatë të njëjtës periudhë.

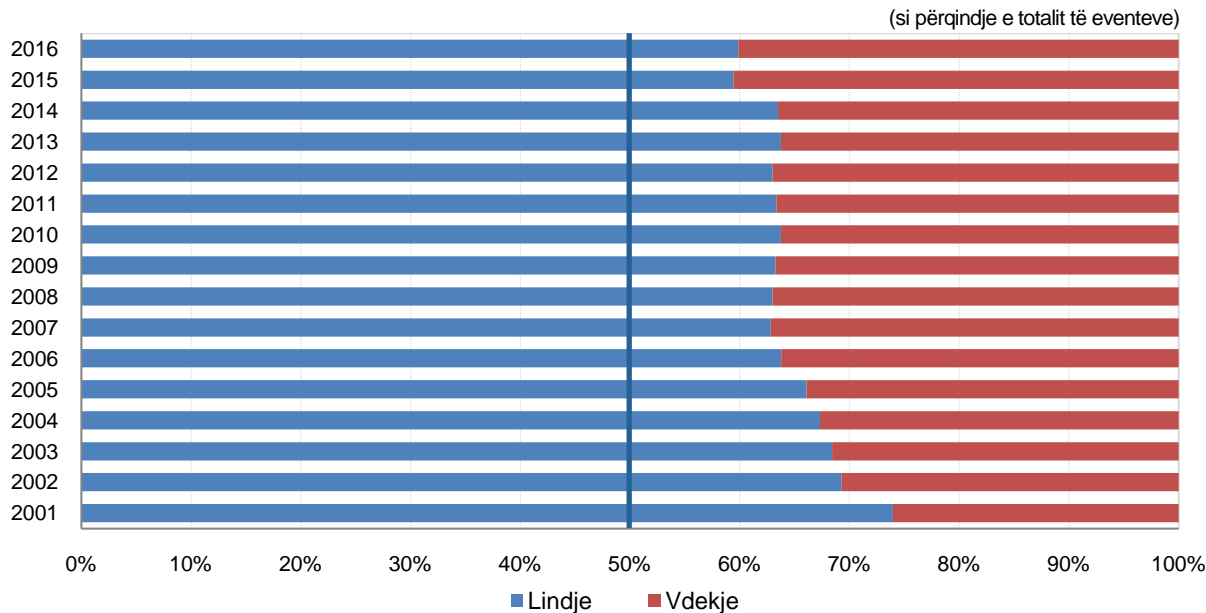
Raporti gjinor në lindje po i afrohet nivelit natyror (105 meshkuj për 100 femra), duke shënuar vlerën 106.9 në vitin 2016, nga 109.5 që ishte në vitin 2015.

Raporti gjinor i popullsisë gjithsej ka pësuar një rënie të lehtë, në krahasim me vitin 2015 nga 102.7 në 102.5 meshkuj për 100 femra.

Mosha medianë e popullsisë u rrit nga 34 vjeç në 2015 në 35 vjeç në 2016.

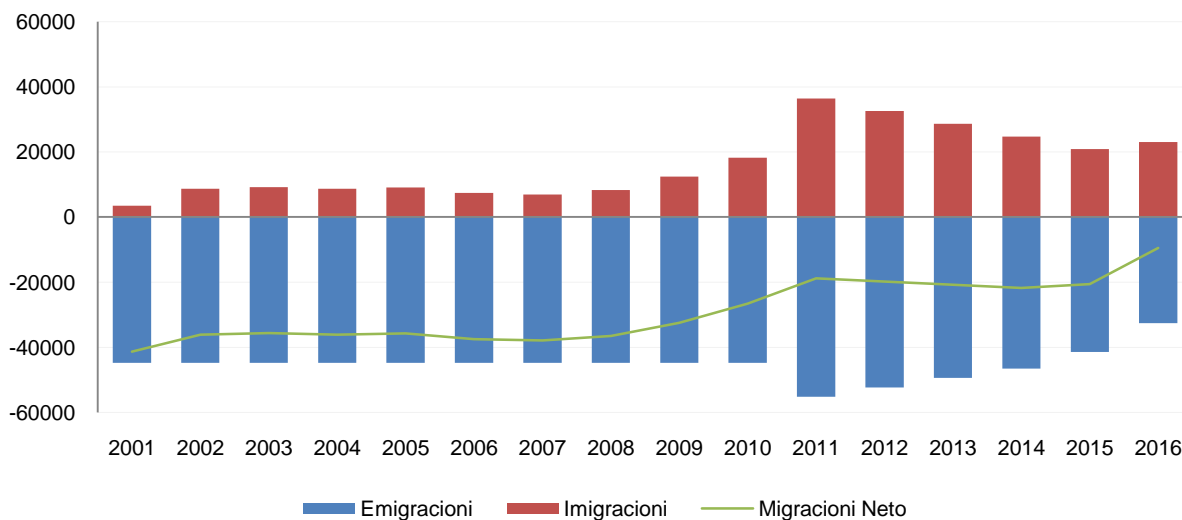
Lindjet vazhdojnë të tejkalojnë numrin e vdekjeve, pavarësisht se diferenca midis tyre po ngushtohet me kalimin e viteve, duke zvogëluar shtesën natyrore.

Fig. 3 Lindjet dhe Vdekjet në Shqipëri, 2001-2016



Migracioni neto (diferenca midis imigrantëve dhe emigrantëve), pësoi një turrje si pasojë e uljes së numrit të emigrantëve nga rreth 41 mijë në rreth 33 mijë dhe rritjes së numrit të imigrantëve nga rreth 21 mijë në rreth 23 mijë gjatë 2015-2016.

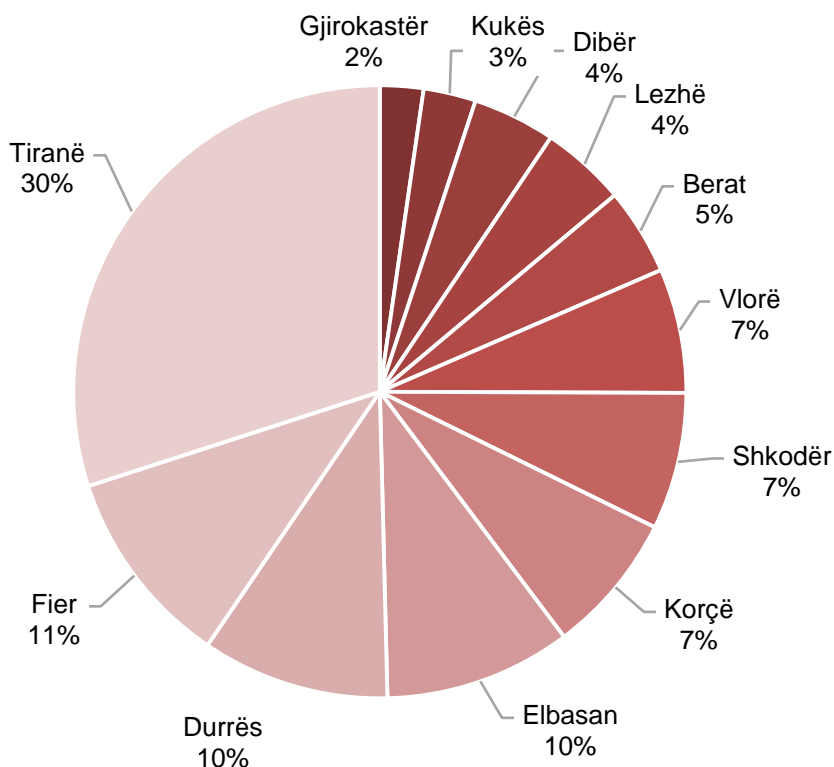
Fig. 4 Emigracioni, Imigracioni dhe Migracioni Neto, 2001-2016



Tirana, Fieri, Durrësi dhe Elbasani kanë peshën më të lartë në popullsinë gjithsej

Në 1 Janar 2017, Tirana zë rreth 30 % të popullsisë gjithsej, duke vazhduar të jetë një nga qarqet më të populluara të vendit, duke u ndjekur më pas nga Fieri (11 %), Durrësi (10 %) dhe Elbasani (10 %). Sa i përket qarqeve të tjerë, pesë prej tyre zënë 2 % deri 5 % të popullsisë gjithsej.

Fig. 5 Përpjesa që zë popullsia e secilit qark në popullsinë gjithsej, 1 Janar 2017



Në 1 Janar 2017, popullsia u rrit në tre qarqe të vendit

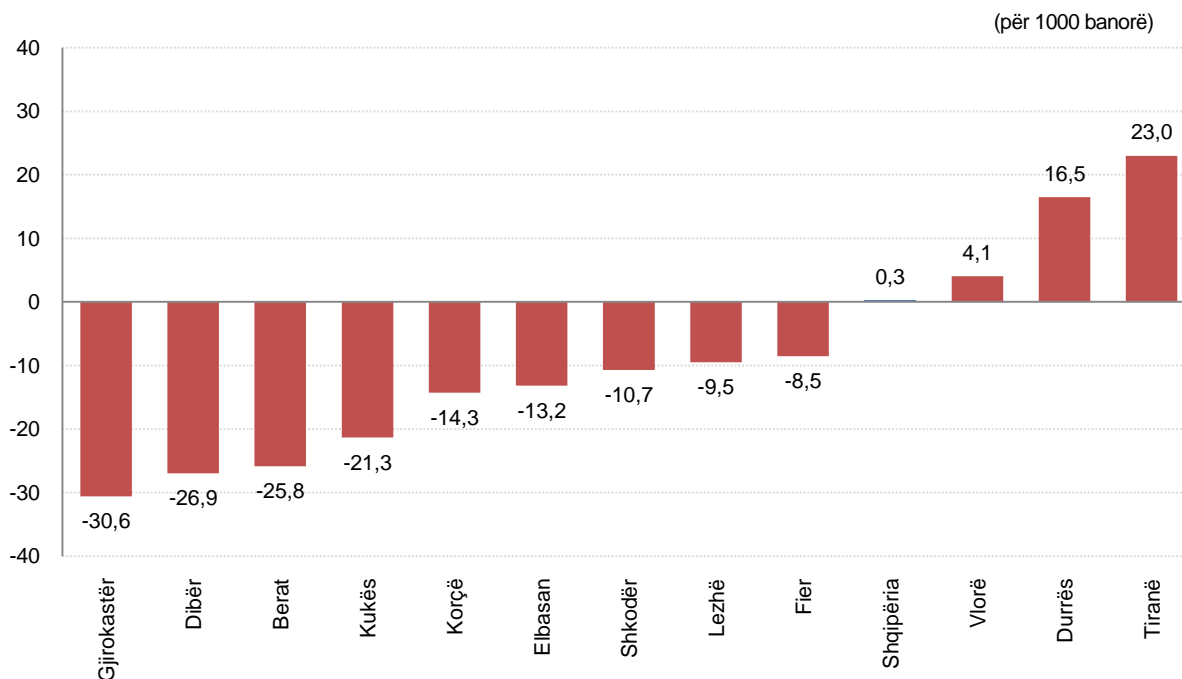
Përlogaritjet e popullsisë në 1 Janar 2017 treguan se vetëm tre qarqe të vendit shënuan një rritje të popullsisë krahasuar me një vit më parë, ndërsa nëntë prej tyre shënuan një rënie të saj. Rritja më e madhe u vu re në Tiranë (+23.0 për 1000 banorë), duke u pasuar nga Durrësi (+16.5 për 1000 banorë) dhe Vlora (+4.15 për 1000 banorë).

Në të kundërt, uljet më të mëdha të popullsisë u vunë re në Gjirokastrë (-30.6 për 1000 banorë), Dibër (-26.9 për 1000 banorë), Berat (-25.8 për 1000 banorë) dhe Kukës (-21.3 për 1000 banorë).

Në total, popullsia banuese e Shqipërisë u rrit me rreth +0.3 për 1000 banorë, në 1 Janar 2017.

Qarku me moshën medianë më të ulët është Tirana (33 vjeç), ndërsa qarku me moshën medianë më të lartë është Gjirokastra (37 vjeç).

Fig. 6 Ndryshimi gjithsej i popullsisë dhe qarqeve, 1 Janar 2016 – 1 Janar 2017



Revizionime

Përlllogaritjet e popullsisë u revizionuan për periudhën pas Censurit të fundit 2011. Revizionimi u krye si pasojë e:

- Ndryshimit të pjesshëm të metodologjisë së ndjekur;
- Përmirësimit të të dhënave administrative dhe të dhënave të migracionit nga Anketa e Forcave të Punës.

Përdorimi i metodës së komponentit të gjeneratës ka si doemosdoshmëri pikënisjen nga një popullsi e përlllogaritur saktësisht në mënyrë që të përftohen rezultate cilësore.

Raportit i cilësisë: http://www.instat.gov.al/media/372075/raporti_i_cilesise_popullsia_shkurt_2017.pdf
 Tabelat: <http://www.instat.gov.al/al/themes/popullsia.aspx>

Tab. 1 Popullsia në 1 Janar sipas grupmoshës dhe gjinisë

Grupmosha	1 Janar 2016			1 Janar 2017		
	M	F	MF	M	F	MF
0-4	87.739	80.681	168.420	86.238	80.367	166.605
5-9	87.364	79.179	166.543	85.561	78.748	164.309
10-14	102.819	93.825	196.644	99.423	91.773	191.196
15-19	119.828	114.883	234.711	112.793	108.144	220.937
20-24	133.298	123.601	256.899	130.180	123.992	254.172
25-29	122.534	102.171	224.705	123.096	107.122	230.218
30-34	97.743	87.193	184.936	101.216	88.496	189.712
35-39	80.527	81.023	161.550	82.229	81.621	163.850
40-44	82.084	87.716	169.800	80.792	85.707	166.499
45-49	91.151	97.707	188.858	90.193	96.841	187.034
50-54	100.409	101.945	202.354	97.914	100.616	198.530
55-59	97.238	97.842	195.080	99.865	101.027	200.892
60-64	77.900	79.285	157.185	81.437	83.249	164.686
65-69	60.750	61.923	122.673	62.763	64.711	127.474
70-74	49.084	50.210	99.294	48.162	48.967	97.129
75-79	38.436	41.013	79.449	40.302	43.854	84.156
80-84	20.627	23.339	43.966	22.165	24.736	46.901
85+	8.920	13.605	22.525	9.212	13.079	22.291
Gjithsej	1.458.451	1.417.141	2.875.592	1.453.541	1.423.050	2.876.591

Tab.2 Popullsia në 1 Janar sipas gjinisë dhe qarqeve

Qarku	1 Janar 2016			1 Janar 2017		
	M	F	MF	M	F	MF
Berat	69.461	65.980	135.441	67.397	64.545	131.942
Dibër	67.307	61.749	129.056	65.742	59.837	125.579
Durrës	143.616	136.589	280.205	145.390	139.433	284.823
Elbasan	146.834	140.772	287.606	144.258	139.564	283.822
Fier	157.633	147.475	305.108	155.524	146.983	302.507
Gjirokastër	34.617	33.403	68.020	33.191	32.748	65.939
Korçë	110.480	106.942	217.422	108.337	105.984	214.321
Kukës	41.675	39.619	81.294	40.925	38.634	79.559
Lezhë	66.676	63.582	130.258	65.642	63.377	129.019
Shkodër	105.025	105.143	210.168	103.370	104.554	207.924
Tiranë	419.351	423.630	842.981	427.915	434.446	862.361
Vlorë	95.776	92.257	188.033	95.850	92.945	188.795
Gjithsej	1.458.451	1.417.141	2.875.592	1.453.541	1.423.050	2.876.591

Metodologjia

Metoda e komponentit të gjeneratës

Përlllogaritjet vjetore të popullsisë bazohen në metodën e komponentit të gjeneratës. Kjo është një metodë standarte demografike, e cila përdor një sërë burime të dhënash për komponentët bazë të ndryshimit të popullsisë. Komponentët kryesorë të ndryshimit të popullsisë janë përmbledhur si më poshtë vijon:

1. Shtesa Natyrore (lindjet dhe vdekjet)

Si pikënisje për përlllogaritjen e popullsisë banuese u konsiderua numri i popullsisë banuese që më 1 Janar të vitit të mëparshëm. Kjo popullsi është rritur me një vit. Lindjet gjatë periudhës 12 mujore i janë shtuar popullsisë sipas gjinisë, ndërsa vdekjet janë zbritur respektivisht sipas moshës dhe gjinisë dhe sipas zonës së banimit në rastin tonë (qarkut).

2. Migracioni Neto

Lëvizjet e njerëzve që hyjnë dhe dalin nga vendi (migracioni ndërkombëtar), është komponenti më i vështirë për t'u matur, duke qenë se Shqipëria nuk ka ende një regjistër popullsie. Në këtë mënyrë ne përdorim të dhënat më të mira 'proxy' për vlerësimin e migracionit, duke u bazuar kryesisht në të dhënat e mbledhura nga moduli i migracionit nëpërmjet anketës së forcave të punës kombinuar me koeficientët e projeksioneve të popullsisë 2011-2031.

3. Lindjet

Ndryshimi në popullsi si pasojë e lindjeve

Lindjet në Shqipëri që ndodhin nga 1 Janari në 31 Dhjetor të vitit të kaluar, i shtohen popullsisë zero vjeç sipas gjinisë dhe i shpërndahen qarkut ku lindja është regjistruar në zyrën e gjendjes civile.

Të dhënat e lindjeve

Të dhënat e lindjeve sipas gjinisë sigurohen nga Drejtoria e Përgjithshme e Gjendjes Civile, e cila dërgon në INSTAT vetëm numrin e lindjeve të banuesve në Shqipëri. INSTAT konsideron ato lindje që ndodhin ose jo në Shqipëri por që vendbanimi i prindërve është në Shqipëri dhe regjistrimi i lindjes është kryer në zyrën e gjendjes civile pranë vendbanimit të prindërve.

4. Vdekjet

Ndryshimet në popullsi si pasojë e numrit të vdekjeve

Vdekjet e regjistruara në Shqipëri nga 1 Janari në 31 Dhjetor të vitit të kaluar, i zbriten popullsisë sipas gjinisë dhe moshës dhe qarkut të vendbanimit.

Të dhënat e vdekjeve

Të dhënat e vdekjeve sigurohen nga Drejtoria e Përgjithshme e Gjendjes Civile sipas karakteristikave bazë demografike. Konsiderohen të gjitha vdekjet e banuesve në Shqipëri gjatë periudhës referencë, duke mos marrë parasysh vdekjet e banuesve jashtë Shqipërisë (emigrantëve) edhe pse mund të regjistrohen në zyrat e gjendjes civile pranë ish-vendbanimeve të tyre.

Regjistrimet e vona të vdekjeve

Bëjmë një rregullim të vogël të numrit të vdekjeve që regjistrohen vonë për vitin aktual, në mënyrë që të përfshijmë të gjitha vdekjet e ndodhura në periudhën referencë. Numri i vdekjeve të regjistruara vonë në vitin e mëparshëm janë konsideruar si një proxy për regjistrimet e vona të vitit aktual, duke konsideruar supozimin (si rezultat edhe i analizave tona të vazhdueshme) që numri i regjistrimeve të vona të vdekjeve nuk ndryshon shumë nga viti në vit.

5. Lëvizjet e brendshme

Lëvizjet e popullsisë brenda territorit të vendit, gjithashtu sigurohen nga Drejtoria e Përgjithshme e Gjendjes Civile e cila i mundëson këto të dhëna në bazë vjetore. Përfshihen të gjitha lëvizjet e popullsisë të cilat janë shoqëruar me ndryshim të vendbanimit (qarkut) pasqyruar me regjistrim në zyrën e gjendjes civile të vendbanimit të ri të personit. Lëvizjet e brendshme të personave të cilat nuk janë shoqëruar me regjistrim në zyrat e gjendes civile respektive sipas vendbanimit të ri, nuk mund të merren parasysh.

Përkufizime

Popullsia banuese: bazohet në konceptin e vendbanimit të zakonshëm. Sipas këtij përkufizimi përfshihen në popullsinë banuese të një viti, të gjithë ata persona që banojnë ose kanë si qëllim të banojnë në vend për të paktën 12 muaj, pavarësisht shtetësisë së tyre.

Mosha medianë: është mosha në të cilën gjysma e popullsisë është më e vjetër dhe gjysma më e re.

Raporti gjinor: është raporti i meshkujve ndaj femrave në një periudhë të dhënë, zakonisht i shprehur si numri i meshkujve për çdo 100 femra.

Shtesa natyrore e popullsisë: Është teprica (ose deficioni) i lindjeve ndaj vdekjeve në një popullsi në një periudhë kohe të dhënë (L-V).

Migracioni neto: Është teprica (ose deficioni) i imigrantëve ndaj emigrantëve në një popullsi në një periudhë kohe të dhënë (I-E).

Raporti i varësisë moshore: Është raporti i personave në moshë 0-14 vjeç dhe 65+ vjeç ndaj popullsisë në moshë pune 15-64 vjeç.

Raporti i varësisë së të rinjve: Është raporti i personave në moshë 0-14 vjeç ndaj popullsisë në moshë pune 15-64 vjeç.

Raporti i varësisë së të moshuarve: Është raporti i personave në moshë 65+ vjeç ndaj popullsisë në moshë pune 15-64 vjeç.