

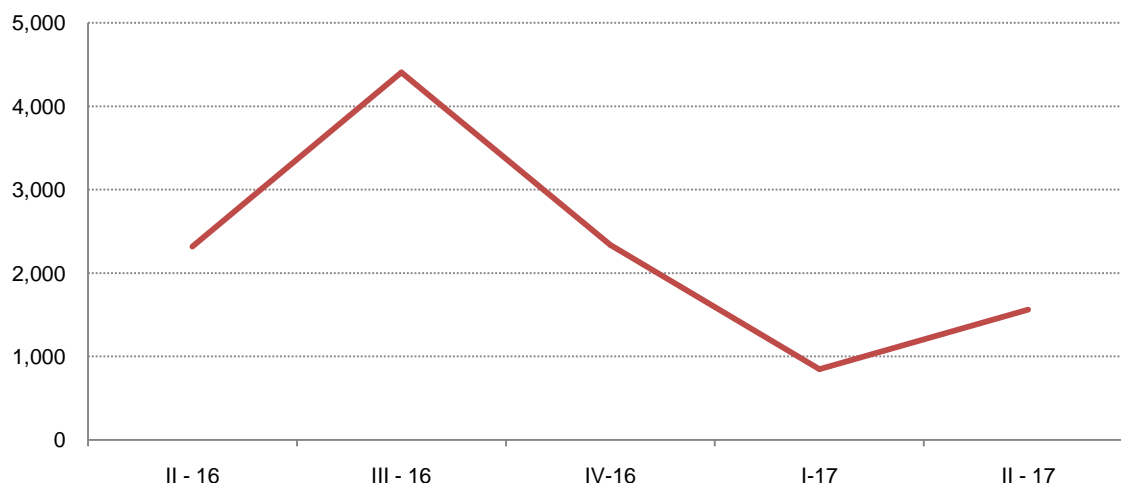
Treguesit demografikë

Tremujori 2 2017

Tiranë, më 26 Shtator 2017: Gjatë tremujorit të dytë 2017, numri i lindjeve tejkaloj me 1.563 numrin e vdekjeve.

Shtesa natyrore e popullsisë për tremujorin e dytë 2017, pasqyron një rënie me 32,6 %, në krahasim me tremujorin e dytë 2016.

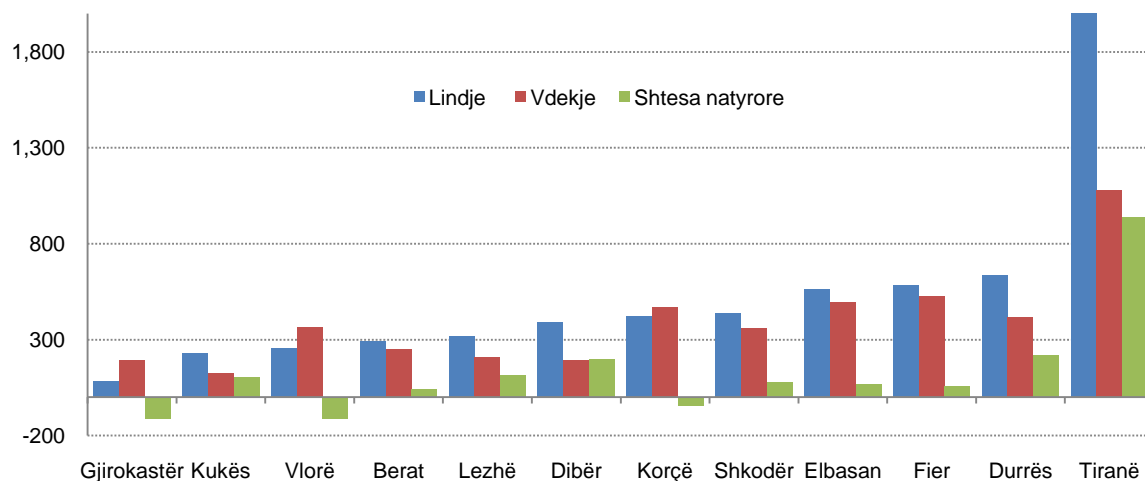
Fig. 1 Shtesa natyrore e popullsisë



Në tremujorin e dytë 2017, shtesa natyrore e popullsisë për 12 qarqet e Shqipërisë, regjistron normën më të lartë në qarkun e Tiranës, ku numri i lindjeve tejkalon me 936 numrin e vdekjeve. Me shtesë natyrore të lartë paraqitet qarku i Durrësit me 216 lindje më shumë se vdekje, pasuar nga qarku i Dibërs me 199 lindje më shumë se vdekje.

Në tremujorin e dytë 2017, shtesa natyrore regjistron vlerë negative vetëm në tre qarqe (Gjirokastrë, Vlorë dhe Korçë). Vlera më e ulët është regjistruar në qarkun e Gjirokastrës dhe Vlorës, ku numri i vdekjeve tejkalon me 110 numrin e lindjeve.

Fig. 2 Lindjet, vdekjet dhe shtesa natyrore sipas qarqeve, T2 - 2017



Lindjet

Numri i lindjeve për tremujorin e dytë 2017, është 6.234, duke shënuar një rënie me 15,4 %, në krahasim me tremujorin e dytë 2016.

Numri më i ulët i lindjeve regjistrohet në qarkun e Gjirokastrës, 83 lindje, me një rënie prej 36,6 %, në krahasim me tremujorin e dytë 2016. Numri më i madh i lindjeve regjistrohet në qarkun e Tiranës me 2.013 lindje, të cilat shënojnë rënie me 8,8 % në krahasim me tremujorin e dytë 2016.

Të gjitha qarqet e vendit pësuan rënie të numrit të lindjeve në tremujorin e dytë 2017, krahasuar me tremujorin e dytë 2016. Rënien më të madhe të numrit të lindjeve gjatë kësaj periudhe e paraqet qarku i Gjirokastrës me 36,6 % dhe qarku i Vlorës me 30,3 %.

Tab. 1 Lindjet sipas qarqeve

Qarqet	II - 16	III - 16	IV-16	I-17	II - 17
Shqipëria	7,365	9,086	8,119	6,880	6,234
1 Berat	313	377	380	294	291
2 Dibër	450	525	431	369	389
3 Durrës	751	951	833	709	634
4 Elbasan	739	903	871	716	563
5 Fier	681	899	851	711	582
6 Gjirokastrë	131	194	168	138	83
7 Korçë	540	575	481	429	423
8 Kukës	319	301	262	237	226
9 Lezhë	352	461	407	327	316
10 Shkodër	483	590	535	447	437
11 Tiranë	2,207	2,787	2,459	2,087	2,013
12 Vlorë	363	488	414	392	253
*Të panjohur	36	35	27	24	24

* Kategoria **'Të panjohur'** nënkupton numrin e lindjeve të gjalla për të cilat informacioni i qarkut, ku është regjistruar lindja, mungon.

Vdekjet

Numri i vdekjeve për tremujorin e dytë 2017 rezulton 4.671, duke shënuar një rënie prej 7,4 %, krahasuar me tremujorin e dytë 2016.

Numri më i madh i vdekjeve regjistrohet në qarkun e Tiranës, me 1.077 vdekje, me një rënie prej 8,7 %, në krahasim me tremujorin e dytë 2016. Numri i vdekjeve është ulur pothuajse në çdo qark gjatë kësaj periudhe, në krahasim me tremujorin e dytë 2016. Përrjashtim bën qarku i Fierit ku numri i vdekjeve është rritur me 3,8 %, në krahasim me tremujorin e dytë 2016.

Rënia më e madhe është regjistruar në qarkun e Lezhës me 25,5 %. Në tremujorin e dytë 2017, gjithashtu, me rënie më të madhe se 10,0 % të numrit të vdekjeve, paraqitet qarku i Dibrës me 13,2 % dhe qarku i Shkodrës me 12,8 %, krahasuar me tremujorin e dytë 2016.

Tab. 2 Vdekjet sipas qarqeve

	Qarqet	II - 16	III - 16	IV-16	I-17	II - 17
	Shqipëria	5,046	4,680	5,782	6,031	4,671
1	Berat	273	241	320	338	251
2	Dibër	219	210	264	263	190
3	Durrës	440	428	522	552	418
4	Elbasan	516	442	524	579	496
5	Fier	506	497	652	677	525
6	Gjirokastrë	203	185	207	217	193
7	Korçë	516	486	559	589	469
8	Kukës	130	98	141	147	121
9	Lezhë	275	211	255	265	205
10	Shkodër	413	401	482	522	360
11	Tiranë	1,179	1,116	1,438	1,448	1,077
12	Vlorë	373	357	412	429	363
	*Të panjohur	3	8	6	5	3

* Kategoria 'Të panjohur' nënkupton numrin e vdekjeve për të cilat informacioni i qarkut ku është regjistruar vdekja nuk është i njohur.

Shënime metodologjike

Përkufizime:

Shtesa natyrore e popullsisë: Shpreh rritjen / rënien e popullsisë si rezultat i proceseve biologjike (lindjeve dhe vdekjeve) të saj gjatë një periudhe kohë. Ky tregues shprehet si diferencë ndërmjet lindjeve dhe vdekjeve.

Lindje e gjallë: Lindjet e fëmijëve që shfaqën shenja jete.

Vdekje: Nënkupton zhdukjen e përhershme të të gjitha shenjave të jetës në çdo kohë pasi ka ndodhur një lindje e gjallë (ndërprerjen e funksioneve vitale pa aftësinë e ringjalljes).

Burimi i të dhënave: Të dhënat merren nga Drejtoria e Përgjithshme e Gjendjes Civile.

Burimi i të dhënave: Të dhënat merren nga Drejtoria e Përgjithshme e Gjendjes Civile.