



Schweizerische Eidgenossenschaft  
Confédération suisse  
Confederazione Svizzera  
Confederaziun svizra

Agjensia Zvicerane për Zhvillim  
dhe Bashkëpunim (SDC)

**INSTAT**  
Republika e Shqipërisë  
Instituti i Statistikave

# SHQIPËRI DINAMIKAT E TREGUT TË PUNËS 2001-2011



Maj, 2014

## **SHQIPËRI DINAMIKAT E TREGUT TË PUNËS 2001 - 2011**

Maj, 2014

### **Drejtor Botimi:**

Dr. Gjergji FILIPI

### **INSTAT**

Pranvera Elezi

Elda Muça

Erkand Muraku

### **ASISTENCA TEKNIKE**

Marco Pecoraro

Gerion Treska

Copyright © INSTAT 2014

Ndalohet riprodhimi i këtij botimi apo transmetimi i tij në cilëndo formë, pa autorizim paraprak me shkrim të mbajtësit të së drejtës së autorit.




### **INSTITUTI I STATISTIKAVE**

Blv. "Zhan D'Ark" Nr. 3, Tiranë

Tel : + 355 4 2222411 / 2233356

Fax : + 355 4 2228300

E-mail : [info@instat.gov.al](mailto:info@instat.gov.al)

Shtypshkronja:  Gent.grafik

## Parathënie dhe falenderime

Censusi i Popullsisë dhe Banesave në vitin 2011 në Shqipëri, është i 11-i i kryer në historinë e censuseve të Shqipërisë. Përgatitja dhe zbatimi i këtij angazhimi kërkon një sasi të konsiderueshme burimesh financiare dhe njerëzore. Për këtë, INSTAT ka përfituar nga mbështetja e Qeverisë Shqiptare, Bashkimit Evropian dhe donatorëve ndërkombëtarë. Metodologjia e censurit është e bazuar në rekomandimet e EUROSTAT-it dhe të OKB-së për censuset e popullsisë dhe banesave të vitit 2010, duke marrë në konsideratë nevojat e veçanta të përdoruesve shqiptarë për të dhëna specifike.

INSTAT në bashkëpunim të ngushtë me donatorët e huaj ka iniciuar një proces analizimi më të thelluar të të dhënave të censurit, duke i krahasuar ato edhe me tregues të tjerë administrativë apo anketa të ndryshme. Analizat e thelluara të censurit të popullsisë dhe banesave 2011 do të shërbejnë më së miri në të ardhmen për të kuptuar dhe interpretuar më saktë karakteristikat e shoqërisë shqiptare. Informacioni që mblidhet nga censusi është multidimensional dhe në këto analiza shpreh disa risi si: tregu shqiptar i punës dhe struktura e tij, dinamikat e migracionit, tipologjia e ndarjes administrative, projeksionet e popullsisë si dhe karakteristikat e banesave dhe kushteve të banimit.

Seria e këtyre publikimeve ofron një pasqyrim të ri të gjendjes së shoqërisë shqiptare duke ndihmuar në kuptimin e mënyrave se si mund të investohet në infrastrukturë, si të ndihmohen autoritetet lokale nëpërmjet fenomeneve të urbanizimit duke patur parasysh ritmet e rritjes së popullsisë në të ardhmen, apo si të adresohen politikat në tregun e punës etj.

Të pesë botimet e kësaj serie janë analiza të thelluara të kryera nga INSTAT në bashkëpunim me Universitetin e Gjenevës, Universitetin e Neuchâtel dhe Institutin të Kërkimeve Urbane, dhe të mbështetura financiarisht nga SDC-Agjencia Zvicerane për Zhvillim dhe Bashkëpunim.

INSTAT gjen rastin të shprehë mirënjohje dhe falenderime për kontributin e çmuar të SDC- Agjencia Zvicerane për Zhvillim dhe Bashkëpunim, ekspertëve të INSTAT dhe ekspertëve të tjerë vendas dhe të huaj në publikimin e serisë së analizave të censurit të popullsisë dhe banesave 2011.

Një falënderim i veçantë shkon për të gjithë institucionet dhe donatorët, të cilët kanë kontribuar në realizimin e censurit të popullsisë dhe banesave 2011, Qeverinë Shqiptare, Bashkimin Evropian (IPA 2009 dhe CARDS 2006), SIDA - Agjencinë Suedeze për Zhvillim Ndërkombëtar, SDC- Agjencia Zvicerane për Zhvillim dhe Bashkëpunim, UNFPA - Fondin e Kombeve të Bashkuara për Popullsinë dhe UNDP - Programin e Kombeve të Bashkuara për Zhvillim.

Dr. Gjergji FILIPI

Drejtor i Përgjithshëm i INSTAT



## Lista e publikimeve tematike të Censurit 2011, Maj 2014

### List of 2011 Census thematic publications, May 2014

- Censuri i Popullsisë dhe Banesave 2011: karakteristikat ekonomike
- 2011 Population and Housing Census: Economic Characteristics
- Dimensionet e cilësisë së Censurit 2011
- Quality Dimensions of the 2011 Population and Housing Census of Albania
- Kushtet e banimit dhe të jetesës
- Dwelling and living conditions
- Migracioni në Shqipëri
- Migration in Albania
- Një klasifikim i ri urban - rural i popullsisë shqiptare
- A new urban - rural classification of Albanian population
- Popullsia dhe dinamikat e saj - horizonte të reja demografike?
- Population and population dynamics in Albania - New demographic horizons?
- Projeksionet e popullsisë, 2011-2031
- Population Projections, 2011-2031
- Shqipëria 2011 Censuri në harta
- Albania 2011 Census Atlas
- Tipologjia e komunave dhe bashkive
- Communes and Municipalities Typology
- Lëvizjet vajtje-ardhje për qëllime punësimi
- Commuting from home to work
- Dinamikat e tregut të punës, 2001-2011
- Labour market dynamics, 2001-2011
- Aplikimi INSTATGIS – hartat në web ([www.instatgis.gov.al](http://www.instatgis.gov.al))
- INSTATGIS – Atlas web application ([www.instatgis.gov.al](http://www.instatgis.gov.al))

## PËRMBAJTJA

1. HYRJE	9
2. BURIMET E TË DHËNAVE DHE PËRKUFIZIMET	11
2.1 Burimet e të dhënave për këtë studim	11
2.2 Ndryshimet dhe ngjashmëritë metodologjike midis të dhënave të Censurit dhe AFP-së	11
2.3 Konceptet dhe përkufizimet në Censurin e vitit 2011 dhe AFP 2007-2011	12
3. KARAKTERISTIKAT KRYESORE TË TREGUT TË PUNËS	15
3.1 Popullsia me moshë pune dhe varësia demografike	15
3.2 Arsimi	16
3.3 Pjesëmarrja në forcën e punës dhe punësimi	18
3.4 Papunësia	23
3.5 Popullsia në moshë pune ekonomikisht jo-aktive	29
4. PUNËSIMI NË SHQIPËRI	33
4.1 Disa përcaktues demografikë të punësimit	33
4.2 Punësimi sipas degëve të aktivitetit ekonomik	38
4.3 Struktura profesionale e punësimit	38
4.4 Statusi në punësim	39
4.5 Orët e punës, modelet me kohë të plotë dhe të pjesshme	42
4.6 Lloji i kontratës së punës për të punësuarit me pagë	43
5. KONKLUSIONE	45
BIBLIOGRAFIA	47
SHTOJCA	48
Shtojca 1 Dimensionet rajonale të Tregut Shqiptar të Punës	48
A.1.1 Karakteristikat demografike të tregjeve rajonale të punës	48
A.1.2 Tregjet rajonale të punës në Shqipëri	50
Shtojca 2 Pjesë nga "Notë shpjeguese" në publikimin "Censuri i Popullsisë dhe Banesave 2011, Karakteristika Ekonomike"	54
Shtojca 3 Tabela Shtesë	56
A.3.1 Karakteristika Kryesore të Tregut të Punës	56
A.3.2 Punësimi në Shqipëri	57
Shtojca 4 Pyetje mbi karakteristikat ekonomike të popullsisë banuese në vitin 2001 dhe 2011	64

## LISTA E TABELAVE

Tabela 3.1.1: Popullsia në moshë pune sipas gjinisë dhe zonave të banimit, në vitin 2001 dhe 2011	15
Tabela 3.1.2: Raportet e varësisë demografike sipas zonave, në vitin 2001 dhe 2011	15
Tabela 3.1.3: Struktura e brendshme e popullsisë në moshë pune sipas gjinisë dhe zonave, në vitin 2001 dhe 2011	16
Tabela 3.3.1: Pjesëmarrja në forcat e punës sipas gjinisë, në vitin 2001 dhe 2011 (përqindja sipas kolonave)	18
Tabela 3.3.1.1: Shkalla e pjesëmarrjes në forcat e punës e popullsisë në moshë pune, nga viti 2007 deri 2011	18
Tabela 3.3.2: Shkalla e pjesëmarrjes në forcat e punës dhe shkalla e punësimit sipas gjinisë dhe zonave, në vitin 2001 dhe 2011	19
Tabela 3.3.2.1: Shkalla e punësimit tek popullsia në moshë pune sipas gjinisë, nga viti 2007 deri 2011	21
Tabela 3.3.3.1 Përqindja e fëmijëve të moshës 5-17 vjeç në punësim	22
Tabela 3.3.3.2: Përqindja e punëtorëve pa pagesë në biznesin familjar në sektorin bujqësor sipas gjinisë dhe moshës, dhe punësimi i rrezikshëm	22
Tabela 3.4.1: Shkalla e papunësisë sipas gjinisë dhe zonave, në vitin 2001 dhe 2011	24
Tabela 3.4.1.1: Shkalla e papunësisë sipas gjinisë për popullsinë në moshë pune, nga viti 2007 deri në 2011	24
Tabela 3.4.2: Përqindja e të papunëve sipas kohëzgjatjes së papunësisë dhe gjinisë, 2007-2011	27
Tabela 3.5.1: Popullsia në moshë pune ekonomikisht jo-aktive sipas gjinisë, në vitin 2011 (përqindje sipas kolonave)	29
Tabela 3.5.2: Shkalla e inaktivitetit sipas gjinisë dhe zonave, në vitin 2001 dhe 2011	29
Tabela 3.5.3: Përqindja e individëve të dekurajuar sipas arsimit, 2011	31
Tabela 4.2.1: Punësimi në numër dhe përqindje sipas degëve të aktivitetit ekonomik dhe gjinisë, në vitin 2001 dhe 2011	38
Tabela A1.2.4: Raportet e varësisë sipas qarqeve, në vitin 2001 dhe 2011	53
Tabela A 2.1: Krahasimi i statusit të aktivitetit dhe treguesve kryesorë të forcave të punës: Censusi i Popullsisë kundrejt AFP-së	54
Tabela A 3.1.1: Raportet e varësisë demografike sipas zonave, në 2001 dhe 2011	56
Tabela A 3.1.2: Struktura e brendshme e popullsisë në moshë pune sipas gjinisë dhe zonave, në vitin 2001 dhe 2011	56
Tabela A 3.1.3: Punëtorët e dekurajuar sipas grup-moshave dhe gjinisë, në vitin 2011	57
Tabela A 3.2.1: Të punësuarit në moshë 15 vjeç e lart sipas grupeve kryesore të profesioneve dhe zonave urbane dhe rurale, në vitin 2011	57
Tabela A 3.2.2: Të punësuarit 15 vjeç e lart sipas statusit në punësim dhe gjinisë, në vitin 2001 dhe 2011	58
Tabela A 3.2.3: Paga mesatare mujore e zakonshme NETO për një të punësuar me pagë sipas gjinisë, 2009 deri 2011 (në Lekë)	58
Tabela A 3.2.4: Të punësuarit 15 vjeç e lart sipas gjinisë dhe orëve të zakonshme të punës, 2007 deri 2011 (% sipas orëve të zakonshme të punës)	58
Tabela A 3.2.5: Të punësuarit 15 vjeç e lart sipas aktivitetit ekonomik dhe orëve të zakonshme të punës, 2007 deri 2011 (përqindja sipas rreshtave)	59
Tabela A 3.2.6: Orët mesatare javore të zakonshme të punës të të punësuarve me pagë me kohë të plotë dhe të pjesshme sipas gjinisë, 2007 deri 2011	60
Tabela A 3.2.7: Përqindja e të punësuarve me pagë sipas llojit të kontratës së punës dhe gjinisë, 2007 deri 2011	61
Tabela A 3.2.8: Shkalla e papunësisë sipas grup-moshave dhe gjinisë, në vitin 2001 dhe 2011	61
Tabela A 3.2.9: Përqindjet e papunësisë afatgjatë sipas moshës dhe gjinisë, 2007-2011 (në %)	62
Tabela A 3.2.10: Përqindjet e të papunëve afatgjatë sipas arsimit dhe gjinisë, 2007-2011 (në %)	63

## LISTA E GRAFIKËVE

<i>Grafiku 3.2.1: Shpërndarja e arsimit, në vitin 2001 dhe 2011</i>	16
<i>Grafiku 3.2.2: Shpërndarja e arsimit sipas gjinisë, në vitin 2001 dhe 2011</i>	17
<i>Grafiku 3.2.3: Shpërndarja e arsimit sipas zonave, në 2011</i>	17
<i>Grafiku 3.3.1: Shkalla e punësimit sipas nivelit arsimor, në vitin 2001 dhe 2011</i>	20
<i>Grafiku 3.3.2: Shkalla e punësimit sipas gjinisë dhe arsimit, në vitin 2001 dhe 2011</i>	20
<i>Grafiku 3.4.1: Shkalla e papunësisë sipas grup-moshave, në vitin 2001 dhe 2011</i>	25
<i>Grafiku 3.4.2: Shkalla e papunësisë sipas grup-moshave dhe gjinisë, në vitin 2001 dhe 2011</i>	25
<i>Grafiku 3.4.3: Shkalla e papunësisë sipas arsimit, në vitin 2001 dhe 2011</i>	26
<i>Grafiku 3.4.4: Shkalla e papunësisë sipas gjinisë dhe arsimit, në vitin 2001 dhe 2011</i>	26
<i>Grafiku 3.4.5: Përqindjet e papunësisë afatgjatë sipas grup-moshave, 2007-2011</i>	28
<i>Grafiku 3.4.6: Shkallët e papunësisë afatgjatë sipas arsimit, 2007-2011</i>	28
<i>Grafiku 3.5.1: Shkalla e inaktivitetit sipas arsimit, në vitin 2001 dhe 2011</i>	30
<i>Grafiku 3.5.2: Shkalla e inaktivitetit sipas gjinisë dhe arsimit, në vitin 2001 dhe 2011</i>	30
<i>Grafiku 3.5.3: Përqindja e individëve të dekurajuar sipas grup-moshave, në vitin 2011</i>	31
<i>Grafiku 4.1.1: Shkalla e punësimit sipas grup-moshave, në vitin 2001 dhe 2011</i>	33
<i>Grafiku 4.1.2: Shkalla e punësimit sipas gjinisë dhe grup-moshave, në vitin 2001 dhe 2011</i>	34
<i>Grafiku 4.1.3: Shkalla e punësimit sipas grup-moshave dhe zonave, në vitin 2001 dhe 2011</i>	34
<i>Grafiku 4.1.4: Shkalla e punësimit sipas gjinisë, grup-moshave dhe zonave, në vitin 2001 dhe 2011</i>	35
<i>Grafiku 4.1.5: Shkalla e punësimit sipas gjinisë dhe gjendjes civile, në vitin 2011</i>	36
<i>Grafiku 4.1.6: Shkalla e punësimit sipas gjinisë, gjendjes civile dhe zonave urbane dhe rurale, në vitin 2011</i>	36
<i>Grafiku 4.1.7: Shkalla e punësimit të femrave (15-49 vjeç) sipas grup-moshave dhe numrit të fëmijëve, në vitin 2011</i>	37
<i>Grafiku 4.3.1: Përqindja e të punësuarve sipas grup-profesioneve dhe gjinisë, në vitin 2011</i>	39
<i>Grafiku 4.4.1: Përqindja e të punësuarve sipas statusit në punësim dhe katër degëve kryesore, në vitin 2011</i>	40
<i>Grafiku 4.4.2: Shpërndarja e punësimit gjithsej sipas statusit në punësim dhe gjinisë, në vitin 2011</i>	40
<i>Grafiku 4.4.1.1: Paga mesatare mujore neto për një të punësuar me pagë sipas aktiviteteve ekonomike (duke përfshirë bujqësinë), në vitin 2011</i>	41
<i>Grafiku 4.5.1: Personat e punësuar me kohë të plotë dhe të pjesshme ndër të punësuarit, sipas gjinisë, në vitin 2011</i>	42
<i>Grafiku 4.5.2: Të punësuarit me kohë të plotë dhe të pjesshme ndër të punësuarit gjithsej sipas sektorit kryesor në vitin 2011</i>	43
<i>Grafiku 4.6.1: Të punësuarit me page sipas sektorit kryesor dhe llojit të kontratës së punës, në vitin 2011</i>	44
<i>Grafiku A1.1.1: Ndryshimi në përqindje të popullsisë në moshë 15 vjeç e lart, 2001 dhe 2011</i>	48
<i>Grafiku A1.1.2: Struktura e brendshme dhe kthimi i brezave të popullsisë në moshë pune, sipas qarqeve, 2001 dhe 2011</i>	49
<i>Grafiku A1.1.3: Ndryshimi në përqindje të raporteve të varësisë sipas qarqeve (2011-2001)</i>	50
<i>Grafiku A1.2.1: Pjesëmarrja në forcat e punës sipas gjinisë dhe qarqeve, në vitin 2001 dhe 2011</i>	50
<i>Grafiku A1.2.2: Shkalla e punësimit sipas gjinisë dhe qarqeve, në vitin 2001 dhe 2011</i>	51
<i>Grafiku A1.2.3: Shkalla e papunësisë sipas gjinisë dhe qarqeve, në vitin 2001 dhe 2011</i>	52





## 1. HYRJE

Periudha ende në vazhdim e tranzicionit në Shqipëri, - nga një ekonomi e centralizuar drejt një ekonomie të lirë tregu - shkaktoi ndryshime të mëdha demografike dhe pati një ndikim të fuqishëm mbi tregun e punës. Gjatë regjimit të kaluar bujqësia ishte sektori i ekonomisë shqiptare që punësonte pjesën më të madhe të fuqisë punëtore. Ky sektor u prek ndjeshëm nga rënia e sistemit ekonomik të mëparshëm për shkak të shpërbërjes së paplanifikuar të kooperativave dhe ndarjes së tokës bujqësore për popullsinë rurale. Gjithashtu, shumica e ndërmarrjeve shtetërore u mbyllën gjatë viteve të para të periudhës së tranzicionit. Këto ndryshime të rëndësishme ushtruan presion tek fuqia punëtore shqiptare, e cila, si rrjedhojë, pati tendencën të migronte në vende të tjera ose të zhvendosej brenda vendit nga zonat rurale në ato urbane, me qëllim gjetjen e mundësive më të mira për punë.

Gjatë periudhës së dytë të tranzicionit, norma vjetore e rritjes së PBB në Shqipëri nga viti 2000 deri në vitin 2008 ishte e rëndësishme duke variuar nga 4 në 8 përqind. Mesatarisht, për periudhën 2000-2008, rritja reale mesatare vjetore e PBB ishte 6,1 përqind. Megjithatë, në vitet më të fundit ritmet e rritjes së PBB kanë rënë, me një mesatare vjetore prej 3,4 përqind për periudhën 2009-2011 dhe më pak se 2 përqind në vitet 2012 dhe 2013 (bazuar në vlerësimet provizore).

Sipas studimeve të ndryshme mbi lidhjen ndërmjet remitancave të emigrantëve dhe rritjes ekonomike (p.sh. Mundaca, 2009), remitancat kanë pasur një ndikim të konsiderueshëm pozitiv. Prandaj, kriza ekonomike në vendet e rajonit, veçanërisht në Greqi dhe Itali, dhe pasojat e saj negative në procesin e integritit të emigrantëve shqiptarë në jetën sociale dhe ekonomike të këtyre vendeve pritëse, po çojnë në uljen e remitancave të cilat përfundimisht mund të ketë ndikim negativ në rritjen e PBB.

Pavarësisht se ekonomia shqiptare pati rritje pozitive të PBB, tregu shqiptar i punës nuk ishte i aftë të krijonte vende pune. Ende në një fazë zhvillimi ekonomik, tranzicioni në Shqipëri çoi në nivele të larta papunësie dhe nivele të rritura emigracioni. Një nga sfidat kryesore me të cilën përballet shoqëria shqiptare është ulja e nivelit të papunësisë. Megjithatë, niveli i lartë i papunësisë gjatë të gjithë periudhës së tranzicionit nuk është shqetësimi i vetëm që duhet të trajtohet. A po përparon me ritmin e duhur tregu i punës në Shqipëri dhe a po krijon mundësi më të mira punësimi? Kjo është çështja kryesore e ngritur në këtë studim.

Ky studim kërkimor bazohet kryesisht në të dhënat e mbledhura nga Censuset e Popullsisë dhe Banesave të viteve 2001 dhe 2011, si dhe në të dhëna nga Anketat vjetore të Forcave të Punës për vitet 2007 deri 2011. Ndërsa të dhënat nga Censuset japin një mbulim gjithëpërfshirës të popullsisë shqiptare sipas dimensioneve të ndryshme jetësore, të dhënat e Anketës së Forcave të Punës trajtojnë më mirë karakteristikat e të punësuarve. Me qëllim hartimin e një përmbledhjeje të plotë të situatës së tregut të punës në Shqipëri, në këtë raport janë përdorur të dyja burimet e të dhënave, ku çështje specifike të pambuluara nga Censuset analizohen hollësisht në bazë të të dhënave të Anketës së Forcave të Punës. Krahasimet janë kryer me kujdes për shkak të ndryshimeve në metodologji ose përmbajtjen e pyetësorëve të secilit burim të dhënash.

Objektivat kryesorë të këtij kërkimi janë si më poshtë:

- Të përshkruajë situatën e forcave të punës në Shqipëri, me vëmendje të veçantë ndaj karakteristikave të punësimit dhe papunësisë;
- Të identifikojë tendencat dhe ndryshimet që ndikojnë treguesit kryesorë të tregut të punës midis periudhës 2001-2011;
- Të analizojë faktorët e mundshëm demografikë që ndikojnë pjesëmarrjen në forcën e punës;
- Të nxjerrë konkluzione që synojnë ndihmën për hartimin e politikave të ardhshme të mundshme të punësimit.

Në tërësi, tregu shqiptar i punës po përballet me një nivel ulët të pjesëmarrjes, veçanërisht për gratë dhe të rinjtë. Për më tepër, papunësia është rritur ndjeshëm dhe shoqërohet me rrezik të lartë vazhdimësie për punëtorët e rinj. Një karakteristikë tjetër kyçe e tregut shqiptar të punës është ndryshimi i madh midis pjesëmarrjes së burrave dhe grave në tregun e punës. Për shembull, megjithëse pjesëmarrja e femrave në forcat e punës ka pasur progres që prej Censurit të vitit 2001, mbetet pothuajse 20 pikë për qind më e ulët sesa për meshkujt. Shkalla e punësimit të femrave është gjithashtu shumë më e ulët sesa e meshkujve.

Pas një prezantimi të burimeve të të dhënave të tregut të punës në Shqipëri, studimi fillon me një përshkrim të përgjithshëm të tregut shqiptar të punës. Ai pasohet nga një seksion tjetër mbi modelet e punësimit në Shqipëri. Në përfundim, seksioni i fundit thekson gjetjet kryesore të studimit tonë, me synim ndihmën për hartimin e politikave të ardhshme të mundshme të punësimit. Dimensioni rajonal i punësimit dhe papunësisë paraqitet në shtojcën 1, ndërsa ky i fundit përfshin gjithashtu tabela dhe grafikë që nuk prezantohen në seksionet kryesore të këtij raporti.



## 2. BURIMET E TË DHËNAVE DHE PËRKUFIZIMET

Ky seksion ndahet në tre pjesë. Nënseksioni i parë trajton hollësisht burimet e të dhënave të përdorura për analizë, specifikisht Censusin e Popullsisë dhe Anketën e Forcave të Punës (AFP). Nënseksioni i dytë hedh dritë mbi

ndryshimet metodologjike dhe ngjashmëritë ndërmjet këtyre burimeve. Nënseksioni i tretë paraqet konceptet dhe përkufizimet e përdorura në Census dhe AFP në lidhje me matjen e punësimit në Shqipëri.

### 2.1 Burimet e të dhënave për këtë studim

Të dhënat nga *Censusi i Popullsisë Shqiptare* për vitet 2001 dhe 2011 janë burimi kryesor i përdorur për të përshkruar karakteristikat e tregut të punës në këtë studim. Të kryer një herë në çdo dhjetë vjet (më i fundit i kryer në Tetor 2011), të dhënat e Censurit ofrojnë një burim gjithëpërfshirës informacioni në kuptimin që është mbuluar çdo familje dhe çdo banesë kolektive në Shqipëri.

Burimi tjetër i të dhënave të përdorura në këtë studim është *Anketa Shqiptare e Forcave të Punës*. AFP është një prej anketave më të mëdha që kryhet pranë familjeve në Shqipëri. Duke përdorur koncepte dhe përkufizime të miratuara ndërkombëtarisht, të anketuarit e moshës 15 vjeç e lart pyeten rreth karakteristikave të tyre individuale

dhe punës. Të dhënat e AFP-së ofrojnë një burim të rëndësishëm informacioni që mundëson matjen e një sërë treguesish kyçë në lidhje me punësimin, papunësinë dhe inaktivitetin. AFP e parë u krye në vitin 2007 dhe deri në vitin 2011 është kryer mbi bazë vjetore. Për vitet 2008-2011 studimi u krye gjatë periudhës Shtator-Tetor ndërsa studimi i parë u krye në tremujorin pranveror të vitit 2007. AFP është hartuar për të pasur rezultate përfaqësuese për popullsinë ekonomikisht aktive dhe jo-aktive në nivel kombëtar dhe prefekturë. Ç'ka është më e rëndësishmja, ky burim të dhënash jep informacion shtesë mbi tregun e punës në Shqipëri që nuk mund të trajtohet nga pyetësi i Censurit dhe kështu, ka shërbyer si një burim më i hollësishëm plotësues informacioni.

### 2.2 Ndryshimet dhe ngjashmëritë metodologjike midis të dhënave të Censurit dhe AFP-së

Të dhënat e Censurit dhe AFP-së ndryshojnë në fushën e tyre, veçanërisht në lidhje me popullsinë e tyre objekt. Metoda e mbledhjes së të dhënave në të dyja burimet përfshin intervistat ballë për ballë, ku mundësohen intervista ku një anëtar në moshë madhore i familjes mund të përgjigjet në emër të anëtarëve të tjerë të familjes. Pyetësi i Censurit është shumëqëllimësh pasi përfshin module të ndryshme që synojnë mbledhjen e informacionit mbi karakteristikat hapësinore, demografike dhe social-ekonomike të popullsisë. Si rrjedhojë, moduli i tij mbi statusin ekonomik ka një numër të kufizuar pyetjesh të lidhura me tregun e punës në krahasim me AFP-në. Anketa e Forcave të Punës në fakt ka një pyetësor më të gjatë që fokusohet specifikisht në një gamë të gjerë gjetjesh mbi tregun e punës dhe është më i pasur në tipin e informacionit të mbledhur.

Sipas Rezolutës së miratuar nga Konferenca e Trembëdhjetë Ndërkombëtare e Statisticienëve të Punës (Gjenevë, 1982)<sup>1</sup>, të papunë përkufizohen ata persona që përmbushin tre kriteret e mëposhtme: kanë qenë pa punë gjatë javës referuese, aktualisht janë të disponueshëm për punë

(brenda dy javëve të ardhshme) dhe janë punëkërkuar aktivë në katër javët e fundit që kanë përfunduar me javën referuese. Në Censurin e vitit 2001 matja e të papunëve ishte paksa e ndryshme nga përkufizimet standarde të ILO-s pasi nuk ishte përcaktuar asnjë periudhë referuese mbi kërkimin e punës. Personave të pyetur i'u kërkua të jepnin vetë-perceptimin e tyre mbi statusin aktual ekonomik dhe pavarësisht nga përgjigjet e dhëna pyetjes mbi statusin e tyre aktual ekonomik, të gjithë individëve i'u kërkua të raportonin se sa orë kishin punuar gjatë javës së mëparshme. Në pyetësin e Censurit të vitit 2011, matja e papunësisë ndjek me rigorozitet përkufizimin standard të ILO-s, duke marrë në konsideratë tre kriteret që duhet të plotësohen për të papunët, dhe periudhat referuese u përcaktuan qartë në çdo pyetje përkatëse.

Përkufizimi i përdorur për matjen e punësimit ndryshon sipas vitit në të cilin është kryer Censusi. Në Censurin e vitit 2001, si të punësuar u përkufizuan përgjithësisht ata persona të angazhuar në aktivitete produktive gjatë periudhës referuese, si dhe personat me punë të rregullt por që nuk kishin punuar gjatë periudhës referuese për shkak të problemeve shëndetësore, lejes vjetore, mbylljes së përkohshme të vendit të punës (për shkak mirëmbajtjeje ose mungese të lëndëve të para), grevës,

<sup>1</sup> Standardet ndërkombëtare janë rishikuar dhe përfshirë në Rezolutën I "Mbi statistikën e punëzënies, punësimit dhe nënpërdorimit të punës" të miratuar nga Konferenca e 19të Ndërkombëtare e Statisticienëve të Punës (Gjenevë, 2013). Në kohën e Censurit të vitit 2011 mbizotëronte Rezoluta që miratoi Konferenca e 13-të Ndërkombëtare të Statisticienëve të Punës (Gjenevë, 1982).

lejes së lindjes etj. Periudha referuese ishte java përpara datës së Censurit. Matja e punësimit në Censurin e vitit 2011 bazohet në kriterin një orësh<sup>2</sup> ndërkohë që ky kriter nuk ishte përdorur në Censurin e vitit 2001.

Punëtorët e papaguar kontribues në familje u konsideruan si të punësuar në të dyja Censuset. Studentët dhe pensionistët në Censurin e vitit 2001 nuk u konsideruan si ekonomikisht aktivë, edhe nëse kryenin një punë. Klasifikimi u bazua kryesisht në deklarinimin e personave të pyetur në Census, të cilët i raportuan intervistuesit mbi statusin e tyre aktual parësor. Në Censurin e vitit 2011 studentët dhe pensionistët u konsideruan si të punësuar nëse kishin kryer ndonjë punë ose u konsideruan si të papunë nëse përmbushin tre kriteret e papunësisë sipas ILO-s. Pyetjet e lidhura me tregun e punës të përfshira në Censuset e vitit 2001 dhe 2011 paraqiten në shtojcën 4.

Konceptet e punësimit dhe papunësisë të përdorura në Censurin e vitit 2011 dhe në AFP 2007-2011 ishin të njëjta dhe në përputhje me standardet ndërkombëtare që mbizotëronin në atë kohë (ICLS e trembëdhjetë, 1982). Por, mënyra se si janë zbatuar këto standarde ndryshojnë në mënyrë të theksuar. Në pyetësin e AFP-së, pyetja e parë që identifikon personat të cilët kanë kryer ndonjë punë gjatë javës referuese, ka pesë kategori përgjigje. Pyetja korresponduese në Censurin e vitit 2011 ka vetëm katër kategori përgjigjesh. Kategoria e përgjigjeve që mungon në pyetësin e Censurit të vitit 2011 lidhet me fermerët që prodhojnë vetëm për vetë-konsum. Si

rezultat, ka një ndryshim të madh në lidhje me punësimin midis Censurit të Popullsisë dhe AFP-së. Në fakt, vlera absolute e punësimit total është shumë më e lartë në AFP sesa në Censurin e vitit 2011; kjo mospërputhje ndodh kryesisht për shkak të raportimit të pamjaftueshëm të dy fenomeneve në Census: prodhimi për vetë-konsum në bujqësi dhe punësimi informal në sektorë të tjerë. Java e referencës në Censurin e vitit 2011 ishte një javë fikse kalendarike para datës së Censurit. Për rrjedhojë, Censuri i vitit 2011 jep vetëm një fotografi të "statusit ekonomik aktual" të individëve në atë javë specifike reference (24-30 Shtator 2011). Ndërsa, anketa për forcën e punës siguron informacion për statusin aktual dhe të zakonshëm të individit. Java e referencës në anketën për forcën e punës nuk është një javë fikse, por ajo ndryshon në varësi të datës së intervistës.

Shifrat e ndryshme mbi punësimin total kanë ndikim të drejtpërdrejtë në shkallën e papunësisë: personat që nuk klasifikohen si të punësuar në Censurin e Popullsisë u klasifikuan si të papunë ose jo-aktivë, në varësi të aktivitetit të tyre të kërkimit për punë dhe disponueshmërisë aktuale për punë gjatë periudhave korresponduese referuese të Censurit. Si rrjedhojë, shkalla e papunësisë që rezultoi nga Censuri i Popullsisë është shumë më e lartë sesa shkalla e papunësisë e përfutur nga AFP (për më shumë detaje, shih shtojcën 2). Megjithatë, në Shqipëri, sikurse në vende të tjera të BE-së, të dhënat e punësimit bazuar në Census-in e Popullsisë nuk përdoren si të dhëna zyrtare për shkallën e punësimit dhe të papunësisë.

## 2.3 Konceptet dhe përkufizimet në Censurin e vitit 2011 dhe AFP 2007-2011

Në AFP si dhe në Censurin e vitit 2011 të gjitha përkufizimet dhe konceptet aplikohen për personat e moshës 15 vjeç e lart, të cilët jetojnë në njësi ekonomike familjare private. Për më tepër, ato ndjekin udhëzimet e Organizatës Ndërkombëtare të Punës dhe EUROSTAT-it.

Të punësuar përkufizohen të gjithë personat që kanë punuar qoftë edhe një orë kundrejt një page ose përfitimi përkatës gjatë javës referuese. Persona të punësuar përfshijnë gjithashtu të gjithë personat që merrnin një rrogë ose pagë ndërsa ishin në trajnim gjatë punës së tyre. Për më tepër, personat konsiderohen si të punësuar kur ata nuk janë përkohësisht në punë gjatë javës referuese për ndonjë arsye: (1) leje lindjeje, sëmundje, dëmtim ose paaftësi të përkohshme dhe që presin të kthehen në punë, edukim/trajnim të lidhur drejtpërdrejt me punën aktuale; (2) të punësuarit me pagë, të cilët mungojnë në punë për ndonjë arsye të ndryshme nga sa më sipër kur

(a) kohëzgjatja e mungesës në punë është tre muaj ose më pak dhe personi nuk është punëtor sezonal ose (b) personi merr 50% të pagës ose më shumë; (3) të vetë-punësuarit që kanë ndërmend t'i kthehen biznesit, fermës ose praktikës profesionale; (4) punëtorët që nuk paguhen, të cilët presin të kthehen në punë brenda tre muajve ose brenda një periudhe më të shkurtër. Personat konsiderohen gjithashtu të punësuar kur punojnë në fermën e tyre të vogël, nuk shesin produktet e tyre por prodhojnë vetëm për vetë-konsum. Punëtorët pa pagesë kontribues në biznesin e familjes përfshihen në grupin e personave të punësuar. Në Censurin e vitit 2011, të punësuar janë të gjithë personat të cilët, gjatë javës përpara datës së Censurit, (1) kryen ndonjë punë kundrejt pagës ose fitimit, ose (2) nuk punuan por kishin një punë nga e cila munguan përkohësisht për arsye të tilla si leje lindjeje, sëmundje ose paaftësi të përkohshme për punë, trajnim të lidhur drejtpërdrejt me punën e tyre aktuale etj.

<sup>2</sup> Personat e pyetur në Censurin e vitit 2011 u pyetën nëse kishin punuar qoftë edhe për një orë, ndërsa ata në Censurin e vitit 2001 nuk u pyetën rreth ndonjë periudhe të caktuar kohe.

Si kujtesë, tre kriteret e përdorura për përkufizimin e personave të papunë, specifikohen si më poshtë: (1) pa punë gjatë javës referuese, d.m.th. as nuk kishin një punë, as nuk ishin në punë (për një orë ose më shumë) në një punë kundrejt një page ose në vetëpunësim; (2) aktualisht të disponueshëm për punë (kanë qenë të disponueshëm në dy javët e fundit që mbarojnë me javën e referencës); (3) duke kërkuar punë në mënyrë aktive (kishin ndërmarrë hapa specifikë në periudhën katër javore që përfundonte me javën referuese për të kërkuar punësim të paguar ose vetëpunësim) ose që kishin gjetur një punë për ta filluar më vonë (brenda një periudhe prej maksimumi tre muajsh)<sup>3</sup>.

*Të papunë afatgjatë* janë personat që kanë qenë të papunë për një vit ose më shumë, d.m.th. personat e papunë që kanë kërkuar punë për një vit ose për një kohë më të gjatë ose që janë larguar nga puna e tyre e fundit para një viti ose më shumë se një viti, cilado periudhë qoftë më e shkurtër. Informacioni mund të nxirret vetëm nga të dhënat e AFP-së.

Ndërsa *popullsia ekonomisht aktive* (ose forca e punës) përfshin të gjithë individët e punësuar dhe të papunë, *popullsia ekonomisht jo-aktive* (ose personat që nuk janë në forcën e punës) përfshin të gjithë personat që nuk

kanë qenë as të punësuar, as të papunë, si për shembull nxënësit/studentët, shtëpiaket, pensionistët, personat me aftësi të kufizuar, të papunët e dekurajuar etj.

*Punëtorët e dekurajuar* i përkasin një nëngrupi midis *popullsisë ekonomisht jo-aktive* që pohonin se megjithëse do të dëshironin një punë, arsyeja e tyre kryesore për moskërkimin e punës ishte pasi besonin se nuk kishte punë për ta. Ky informacion është nxjerrë nga Censusi i vitit 2011 në këtë studim.

### **Koncepte të tjera të përgjithshme përfshijnë**

*I punësuar me pagë:* Një person që punon kundrejt një page për një punëdhënës publik ose privat dhe që merr kompensim financiar në formën e një page, shpërblimi të lidhur me performancën ose pagesë në natyrë.

*I vetëpunësuar:* Një person që punon në biznesin e tij/të saj personal, praktikë profesionale ose fermë, me synim sigurimin e një fitimi dhe që ka punësuar ose jo persona të tjerë.

*Punëtor kontribues i familjes:* Një person që ndihmon anëtarë të tjerë të familjes në biznesin e tyre bujqësor ose jo-bujqësor por që nuk merr asnjë kompensim financiar.

<sup>3</sup> Në lidhje me kriterin (3), sa më poshtë konsiderohen si hapa specifikë: [a] kontakti me zyrën publike të punësimin për gjetjen e punës; [b] kontakti me një agjenci private punësimi për gjetjen e punës; [c] aplikimi drejtpërdrejt tek punëdhënësit; [d] kërkesë miqve, të afërmeve, unioneve etj. në lidhje me gjetjen e punës; [e] vendosja ose përgjigja ndaj njoftimeve për punë; [f] studimi i reklamave për punë; [g] kryerja e një testi ose provimi rekrutimi ose intervistimi për punë; [h] kërkimi i truallit, ambienteve ose pajisjeve; [i] aplikimi për leje, licenca ose burime financiare.



## 3. KARAKTERISTIKAT KRYESORE TË TREGUT TË PUNËS

Ky seksion jep një pasqyrë të përgjithshme të karakteristikave kryesore të tregut të punës në Shqipëri. I kushtohet vëmendje treguesve të përgjithshëm të punësimit, papunësisë dhe inaktivitetit. Analiza të ndryshme përshkruese që rrjedhin nga Censuset e viteve 2001 dhe 2011, janë disagreguar sipas gjinisë, zonave

urbane/rurale dhe nivelit arsimor. Analizat e kryera nga Anketat e Forcave të Punës të viteve 2007, 2008, 2009, 2010 dhe 2011 janë përshkruar në kutiza të veçanta. Analiza të tjera që nuk mbulohen nga Censuset ose anketat e forcave të punës trajtohen gjithashtu në kutiza të veçanta.

### 3.1 Popullsia në moshë pune dhe varësia demografike

Popullsia në moshë pune, popullsia e grup-moshës 15-64 vjeç, ishte rreth 1,9 milionë njerëz në vitin 2011, që përbën 68 përqind e popullsisë gjithsej<sup>1</sup>. Në krahasim me vitin 2001, kjo përqindje ishte rritur me 5 pikë përqind, pothuajse në mënyrë të barabartë për femrat dhe meshkujt. Sikurse

tregohet në Tabelën 3.1.1, përqindja e popullsisë në moshë pune ndaj popullsisë gjithsej është paksa më e lartë në zonat urbane. Në pjesën tjetër të këtij raporti, dallimi midis zonave urbane dhe rurale nuk është marrë parasysh nëse rezultatet nuk tregojnë ndryshime thelbësore.

**Tabela 3.1.1:** Popullsia në moshë pune sipas gjinisë dhe zonave të banimit, në vitin 2001 dhe 2011

	2001			2011		
	Meshkuj	Femra	Gjithsej	Meshkuj	Femra	Gjithsej
Numri në mijë	961	978	1.939	950	954	1.904
% ndaj popullsisë gjithsej	62,8	63,6	63,2	67,7	68,3	68,0
- Zonat urbane (%)	64,8	66,2	65,5	68,6	69,7	69,2
- Zonat rurale (%)	61,3	61,6	61,5	66,6	66,7	66,7

Burimi: Të dhënat e Censurit të vitit 2001 dhe 2011

Tabela 3.1.2 tregon raportet e ndryshme të varësisë që matin raportin e personave "jo-produktivë" ndaj atyre "potencialisht produktivë". Në vitin 2011 ishin 0,47 persona që i përkisnin popullsisë jo në moshë pune për çdo individ në moshë pune (raporti i përgjithshëm i varësisë). Ky raport ka pësuar ulje që prej vitit 2001 (nga 0,58 në 0,47), ku ulja është paksa më e lartë për zonat rurale sesa për

ato urbane (shih Tabelën A3.1.1 në shtojcën 3). Për sa i përket raporteve të varësisë së të rinjve dhe të moshuarve, mund të vërehet se ndërsa raporti i varësisë së të rinjve ka pësuar ulje (pak më shumë në zonat rurale të Shqipërisë), raporti i varësisë së të moshuarve është rritur në mënyrë të barabartë kudo.

**Tabela 3.1.2:** Raportet e varësisë demografike sipas zonave, në vitin 2001 dhe 2011

%

	2001	2011
Raporti i varësisë së të rinjve <sup>(1)</sup>	46,4	30,4
Raporti i varësisë së të moshuarve <sup>(2)</sup>	11,9	16,7
Raporti i përgjithshëm i varësisë <sup>(3)</sup>	58,3	47,1

Burimi: Të dhënat e Censurit të vitit 2001 dhe 2011

<sup>(1)</sup> Pop. 0-14 vjeç / Pop. gjithsej 15-64 vjeç

<sup>(2)</sup> Pop. 65 vjeç e lart / Pop. gjithsej 15-64 vjeç

<sup>(3)</sup> (Pop. 0-14 vjeç. + Pop. 65 vjeç e lart) / Pop. gjithsej 15-64 vjeç

1 Puna para moshës 16 vjeçare nuk lejohet sipas ligjit Shqiptar. Ligji përcakton moshën e daljes në pension në Shqipëri, 60 vjeç për gratë dhe 65 vjeç për burrat. Duke marrë parasysh faktin se njerëzit mund të punojnë edhe pas moshës së pensionit në aktivitetet bujqësore ose në sektorin privat jo-bujqësor, të gjithë personat 15 vjeç

e lart u pyetën rreth statusit të tyre të punësimit si në Censuse edhe në anketa. Për qëllime analize dhe për të qenë në përputhje me rekomandimet ndërkombëtare, popullsia në moshë pune e marrë në konsideratë në këtë raport i përket grup-moshës 15-64 vjeç.

Struktura e brendshme e popullsisë në moshë pune tregon që mbizotëron forca potenciale e punës e moshës së re. Sipas Tabelës 3.1.3, ka një ulje të lehtë të këtij treguesi që prej vitit 2001 (nga 1,5 në 1,2). Megjithëse rënia është më e lartë në zonat rurale (shih

Tabelën A3.1.2 në shtojcën 3), modeli i përgjithshëm zbritës i këtyre raporteve është në përputhje me procesin e qëndrueshëm të plakjes i cili ndikon në forcën potenciale të punës në Shqipëri, ashtu si në shumicën e vendeve të tjera të Evropës Perëndimore.

**Tabela 3.1.3:** Struktura e brendshme<sup>(\*)</sup> e popullsisë në moshë pune sipas gjinisë dhe zonave, në vitin 2001 dhe 2011

	2001	2011
Meshkuj	1,5	1,2
Femra	1,6	1,2
Gjithsej	1,5	1,2

Burimi: Të dhëna të Censurit të vitit 2001 dhe 2011

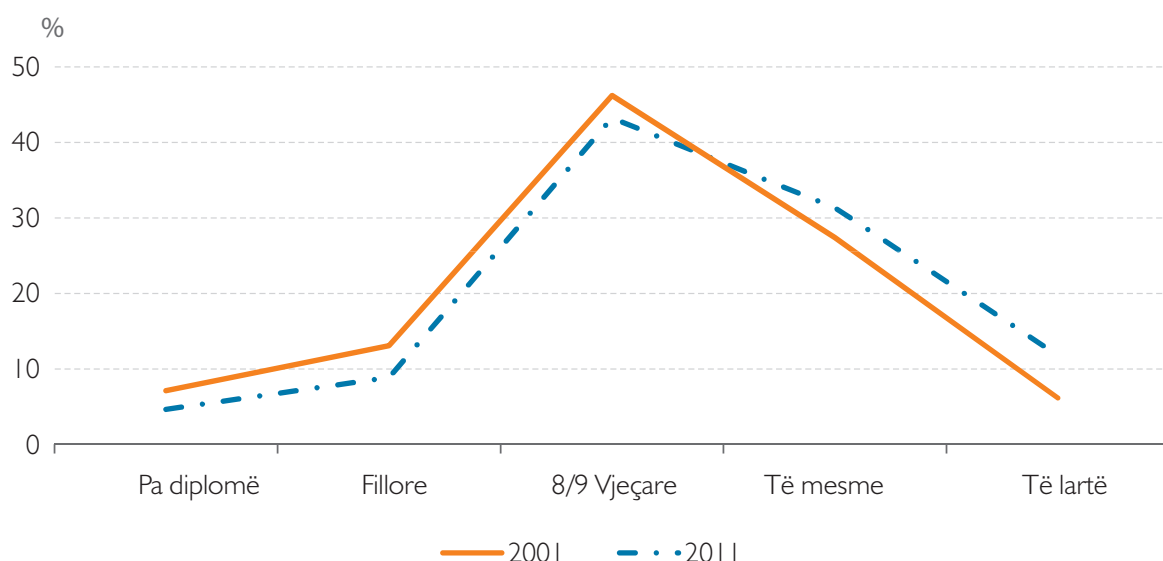
(\*) Pop. 15-39 vjeç / Pop. 40-64 vjeç

## 3.2 Arsimi

Sikurse tregohet në Grafikon 3.2.1, pothuajse gjysma e popullsisë e moshës 15 vjeç e lart është e diplomuar në arsimin e mesëm (përkatësisht 46,2 dhe 43 përqind në 2001 dhe 2011). Për më tepër, vihet re një përmirësim në terma të nivelit arsimor midis periudhës 2001-2011. Më konkretisht, që prej vitit 2001 përqindja e atyre që kanë nivel arsimor universitar është dyfishuar (nga 6,2 në 12

përqind) ndërsa ka një ulje në raportet e atyre që nuk kanë diplomë (nga 7,1 në 5 përqind) ose vetëm arsim fillor (nga 13,1 në 9 përqind). Duhet të theksohet se nuk ka pothuajse asnjë ndryshim gjinor në lidhje me shpërndarjen arsimore sipas Censurit të vitit 2011, ku gratë janë disi më pak të arsimuara sesa burrat sipas Censurit të vitit 2001.

**Grafiku 3.2.1:** Shpërndarja e arsimit, në vitin 2001 dhe 2011



Burimi: Të dhënat e Censurit të vitit 2001 dhe 2011

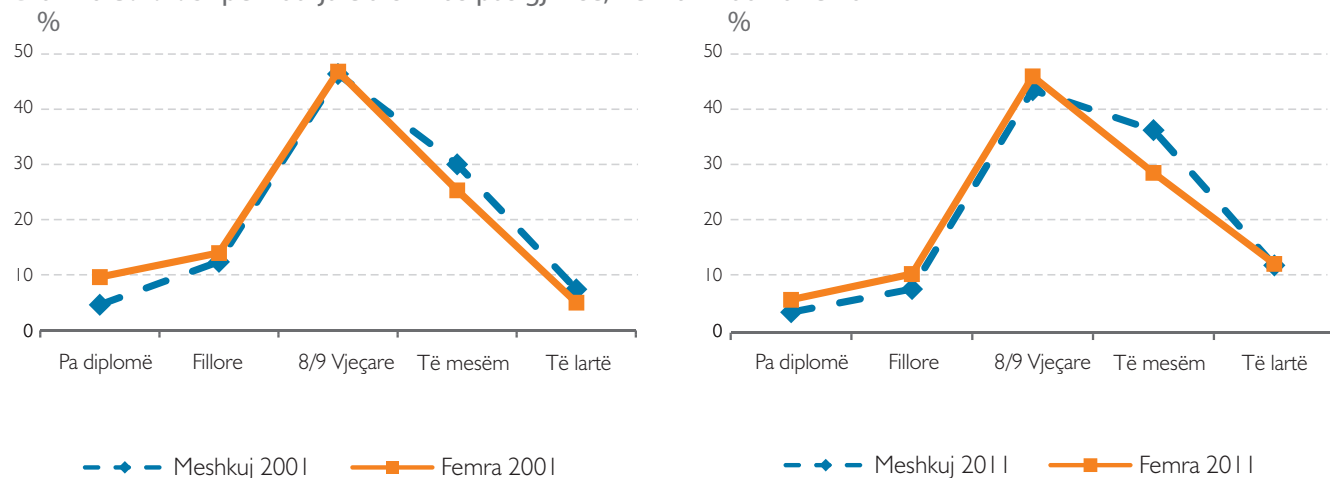
Shënim: Popullsia e moshës 15 vjeç e lart



Grafiku 3.2.2 tregon shpërndarjen e nivelit arsimor sipas gjinisë në vitin 2001 dhe 2011. Modeli është shumë i ngjashëm me atë të paraqitur në Grafikon 3.2.1; me fjalë të

tjera, nuk ekziston pothuajse asnjë hendek gjinor në lidhje me nivelin arsimor në cilindo vit Censusi.

**Grafiku 3.2.2:** Shpërndarja e arsimit sipas gjinisë, në vitin 2001 dhe 2011



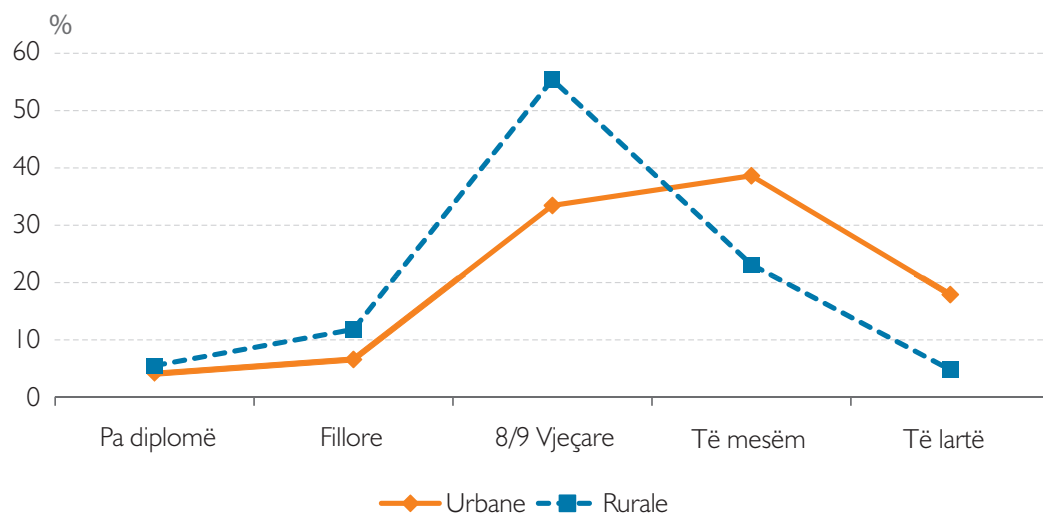
Burimi: Të dhënat e Censurit të vitit 2001 dhe 2011

Shënim: Popullsia e moshës 15 vjeç e lart

Grafiku 3.2.3 fokusohet në aspektet urbane/rurale të Shqipërisë kur analizohet shpërndarja arsimore në vitin 2011. Në bazë të kësaj, raporti i individëve me arsim universitar është rreth katër herë më i lartë në zonat urbane sesa në ato rurale (përkatësisht 17,8 kundrejt 4,7 përqind).

Megjithatë, individët në zonat rurale kanë më shumë gjasa të kenë përfunduar arsimin e detyrueshëm (d.m.th. fillor ose 8/9 vjeçar) sesa ata në zonat urbane. Theksojmë se i njëjti model vërehet edhe në vitin 2001.

**Grafiku 3.2.3:** Shpërndarja e arsimit sipas zonave, në 2011



Burimi: Të dhënat e Censurit të vitit 2011

Shënim: Popullsia e moshës 15 vjeç e lart

### 3.3 Pjesëmarrja në forcën e punës dhe punësimi

Tabela 3.3.1 tregon pjesëmarrjen në tregun e punës për popullsinë në moshë pune. Ne dallojmë individët ekonomikisht aktivë (domethënë që marrin pjesë në tregun e punës) ose jo-aktivë në vitin 2001 dhe 2011.

*Individët ekonomikisht aktivë* përfshijnë personat e punësuar ose të papunë. Shkalla e pjesëmarrjes në forcat e punës përfaqëson popullsinë ekonomikisht aktive ose forcën e punës si një përqindje ndaj popullsisë gjithsej të moshës 15-64 vjeç.

**Tabela 3.3.1:** Pjesëmarrja në forcat e punës sipas gjinisë, në vitin 2001 dhe 2011 (përqindja sipas kolonave)

	2001			2011		
	Meshkuj	Femra	Gjithsej	Meshkuj	Femra	Gjithsej
Ekonomikisht aktivë	82,9	55,8	69,2	62,4	37,1	49,7
Ekonomikisht jo-aktivë	17,1	44,2	30,8	37,6	62,9	50,3
<b>Gjithsej</b>	100,0	100,0	100,0	100,0	100,0	100,0

Burimi: Të dhënat e Censurit të vitit 2001 dhe 2011

Në bazë të Censurit 2011 ka pasur 946 mijë persona në forcën e punës (domethënë ekonomikisht aktivë) që përfaqësonin 49,7 përqind të popullsisë në moshë pune. Kjo përqindje është më e lartë për meshkujt sesa për femrat për të dy Censuset. Për më tepër, ka një ulje të konsiderueshme gjatë periudhës 2001-2011, prej pothuajse 20 pikë përqind (nga 69,2 në 49,7 përqind). Kjo ulje ka prekur meshkujt dhe femrat me pothuajse të

njëjtën masë (nga 82,9 në 62,4 përqind për meshkujt dhe nga 55,8 në 37,1 përqind për femrat). Kjo tendencë zbritëse në shkallën e pjesëmarrjes në forcën e punës mund të ketë ndodhur për shkak të raportimit të pamjaftueshëm të dy fenomeneve në Censusin e vitit 2011: puna për vetë-konsum në bujqësi dhe punësimi informal (për informacion më të hollësishëm, shih shtojcën 2).

#### **K3.3.1:** Shkalla e pjesëmarrjes në forcat e punës sipas të dhënave të Anketës së Forcave të Punës

Statistikat e llogaritura nga Anketa e Forcave të Punës tregojnë një situatë shumë më pozitive në lidhje me pjesëmarrjen e popullsisë në moshë pune në tregun e punës, me të paktën 60 përqind të individëve të anketuar që janë ose të punësuar, ose të papunë. Nga Tabela 3.3.1.1 mund të vërehet ndryshimi prej më shumë se 15 pikë përqindje ndërmjet meshkujve dhe femrave në lidhje me nivelet e pjesëmarrjes në forcat e punës, ndryshim i vërejtur për të gjithë periudhën 2007-2011. Siç u theksua më lart, mospërputhja midis shifrave të llogaritura nga Censusi dhe të dhënave nga AFP rezulton nga raportimi i pamjaftueshëm i punës për vetë-konsum në bujqësi dhe punësimi informal (për informacion më të hollësishëm, shih shtojcën 2).

**Tabela 3.3.1.1:** Shkalla e pjesëmarrjes në forcat e punës e popullsisë në moshë pune, nga viti 2007 deri 2011

%

	Meshkuj	Femra	Gjithsej
2007	74,4	56,2	65,2
2008	72,1	52,8	61,9
2009	73,3	51,8	61,9
2010	72,2	52,8	62,2
2011	76,4	60,8	68,5

Burimi: Të dhënat të AFP-së të periudhës 2007-2011

Në bazë të Censurit 2011, ishin të punësuar 668 mijë persona të moshës 15-64 vjeç, të cilët përbëjnë 35,1 përqind të popullsisë në moshë pune (shih Tabelën 3.3.2). Meshkujt kanë më shumë gjasa se sa femrat për t'u punësuar (44,8 përqind për meshkujt dhe 25,5 përqind për femrat). Një ulje e përgjithshme në shkallën e punësimit nga 53,5 përqind në 2001 në 35,1 përqind në 2011 vihet

re, ulje që ndikoi më shumë individët që banojnë në zonat rurale. Tek femrat, ulja në shkallën e punësimit është në fakt shumë më e lartë në zonat rurale (22,9 pikë përqind) sesa në zonat urbane (6,3 pikë përqind). I njëjti arsyetim aplikohet për shkallën e pjesëmarrjes në forcat e punës: ky tregues është ulur nga 67,4 në 44,7 përqind në zonat rurale dhe nga 71,6 në 53,9 përqind në zonat urbane.

**Tabela 3.3.2:** Shkalla e pjesëmarrjes në forcat e punës dhe shkalla e punësimit sipas gjinisë dhe zonave, në vitin 2001 dhe 2011

%

	Shkalla e pjesëmarrjes në forcat e punës <sup>(1)</sup>		Shkalla e punësimit <sup>(2)</sup>	
	2001	2011	2001	2011
<b>Meshkuj</b>	82,9	62,4	67,3	44,8
- Urbane	81,1	64,1	63,2	44,9
- Rurale	84,2	60,4	70,3	44,6
<b>Femra</b>	55,8	37,1	40,0	25,5
- Urbane	62,6	44,1	36,0	29,7
- Rurale	50,5	28,5	43,1	20,2
<b>Gjithsej</b>	69,2	49,7	53,5	35,1
- Urbane	71,6	53,9	49,3	37,2
- Rurale	67,4	44,7	56,8	32,6

Burimi: Të dhënat e Censurit të vitit 2001 dhe 2011

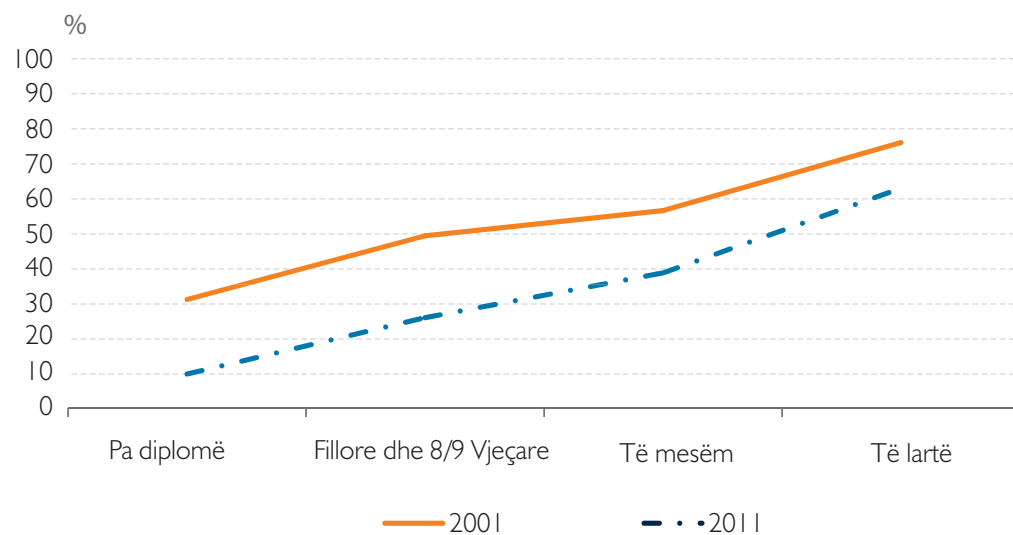
<sup>(1)</sup> (Të punësuar të moshës 15-64 vjeç + të papunë të moshës 15-64 vjeç) / Popullsia totale 15-64 vjeç

<sup>(2)</sup> Të punësuar të moshës 15-64 vjeç / Popullsia totale 15-64 vjeç

Sikurse tregohet në Grafikon 3.3.1, shkalla e punësimit rritet me nivelin arsimor për të gjitha vitet e Censurit dhe pavarësisht nga gjinia. Për më tepër, ndryshimet e konstatuara midis periudhës 2001-2011 janë më të larta

për individët me nivel të ulët arsimor. Për më tepër, sipas Grafikut 3.3.2, ekziston një hendek i konsiderueshëm gjinor në shkallën e punësimit, ku femrat kanë më pak gjasa për të punuar në krahasim me meshkujt.

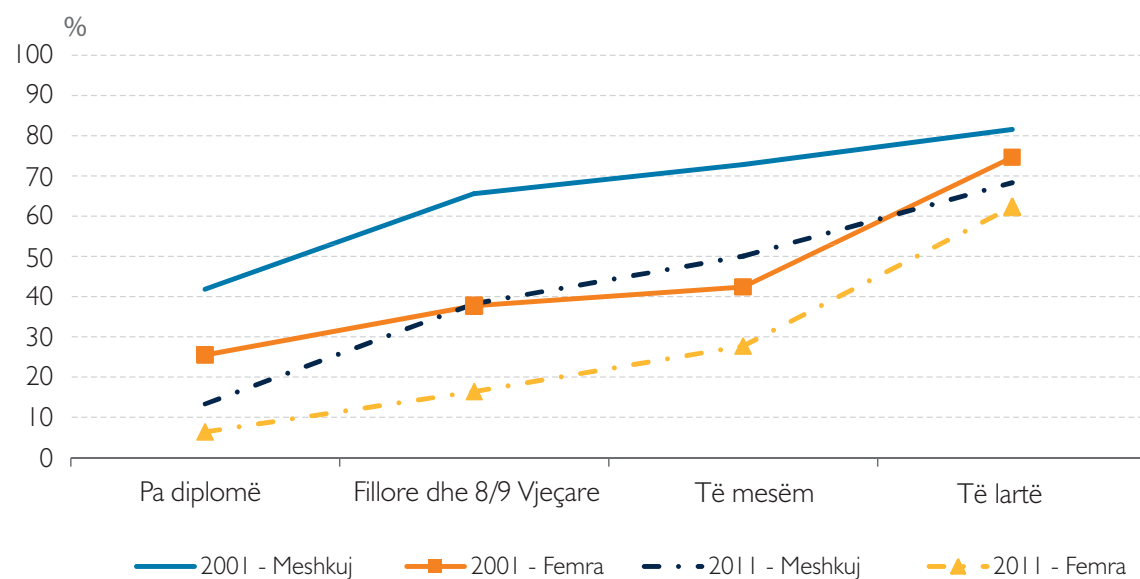
**Grafiku 3.3.1:** Shkalla e punësimit<sup>(\*)</sup> sipas nivelit arsimor, në vitin 2001 dhe 2011



Burimi: Të dhënat e Censurit të vitit 2001 dhe 2011

(\*) Të punësuar 15-64 vjeç / Popullsia gjithsej 15-64 vjeç

**Grafiku 3.3.2:** Shkalla e punësimit<sup>(\*)</sup> sipas gjinisë dhe arsimit, në vitin 2001 dhe 2011



Burimi: Të dhënat e Censurit të vitit 2001 dhe 2011

(\*) Të punësuar 15-64 vjeç / Popullsia gjithsej 15-64 vjeç

## K3.3.2: Shkalla e punësimit sipas të dhënave të Anketës së Forcave të Punës

Duke qenë se të dhënat të AFP-së mbulojnë më mirë punësimin në bujqësi si dhe punësimin informal, shkallët e punësimit që rezultojnë nga AFP për periudhën 2007-2011 janë më të larta në krahasim me shkallët e llogaritura nga Censusi i vitit 2011. Me vlera mbi 50 përqind, një nivel i kënaqshëm është arritur në vitin 2011 në krahasim me standardet e BE-së dhe vendet e tjera në rajon. Megjithatë, ndërsa shkalla e punësimit të meshkujve është pak a shumë e qëndrueshme nga viti 2007 deri në 2010 (rreth 63 përqind), me një rritje prej 5 pikë përqind midis periudhës 2010-2011, ky tregues për femrat ka patur një tendencë të lehtë uljeje nga viti 2007 në 2009 dhe rritje në dy vitet që pasojnë.

**Tabela 3.3.2.1:** Shkalla e punësimit tek popullsia në moshë pune sipas gjinisë, nga viti 2007 deri 2011

%

	Meshkuj	Femra	Gjithsej
2007	63,6	49,3	56,4
2008	63,0	45,6	53,8
2009	64,3	43,6	53,4
2010	63,0	44,4	53,4
2011	65,7	51,8	58,7

Burimi: Të dhënat të AFP-së të periudhës 2007-2011

### K3.3.3: Puna e Fëmijëve në Shqipëri<sup>1</sup>

(Bazuar në të dhënat e Anketës mbi Punën e Fëmijëve në vitin 2010<sup>2</sup>)

Rezultatet e Anketës mbi Punën e Fëmijëve të vitit 2010 (ACLS 2010) tregojnë se prevalenca e punës së fëmijëve të moshës 5-17 vjeç është 7,7 përqind. Punësimi i fëmijëve ka prirjen të rritet me moshën: ndërkohë që prevalenca e punësimit është 2,4 përqind tek fëmijët e moshës 5-11 vjeç, ajo rritet në 9,4 përqind tek fëmijët e moshës 12-14 vjeç dhe më tej në 16,8 përqind tek ata të moshës 15-17 vjeç. Mesatarisht, fëmijët që punojnë shpenzojnë 18,7 orë punë në javë në punësim.

Puna e fëmijëve në Shqipëri përkufizohet si situata ku fëmijët angazhohen në aktivitete pune të rrezikshme për ta dhe për shëndetin, arsimin ose zhvillimin e tyre moral. ILO bën dallimin midis fëmijëve të punësuar, punës së fëmijëve dhe fëmijëve të përfshirë në punë të rrezikshme. Fëmijët e punësuar (ose fëmijët që punojnë) janë ata të angazhuar në ndonjë aktivitet që hyn brenda kufirit të prodhimit të sistemit të llogarive kombëtare për të paktën një orë gjatë periudhës referuese. Puna e fëmijëve është një nëngrup i fëmijëve në punësim. Ato përfshijnë ata në format më të këqija të punës së fëmijëve dhe fëmijët e punësuar nën moshën minimale, duke përfshirë ata në punë të lehta të lejueshme. Puna e rrezikshme nga fëmijët përkufizohet si ndonjë aktivitet ose profesion i cili nga natyra ose tipi i tij, ka ose çon në ndikime negative në sigurinë, shëndetin dhe zhvillimin moral të fëmijëve.<sup>3</sup>

**Tabela 3.3.3.1:** Përqindja e fëmijëve të moshës 5-17 vjeç në punësim

%

	Fëmijët e punësuar	Puna e fëmijëve	Fëmijët në punë të rrezikshme
Djem	9,1	6,2	3,5
Vajza	6,3	3,9	2,3
Gjithsej	7,7	5,1	2,9

Burimi: Anketa mbi Punën e Fëmijëve në Shqipëri, 2010

Ekziston një hendek gjinor në lidhje me punën e fëmijëve. Prevalenca e punës ka prirjen të jetë tre deri katër pikë përqind më e lartë tek djemtë sesa tek vajzat. Sasia e kohës mesatare të djemve që punojnë është gjithashtu më e lartë sesa ajo e vajzave, me rreth 2 orë në javë.

Në Shqipëri, mbi 93 përqind e vajzave dhe 87 përqind e djemve që punojnë janë punësuar së bashku me anëtarë të familjes. Nga fëmijët që punojnë, shumica janë përfshirë në aktivitete bujqësore (80 përqind); grupi i këtyre të fundit punon pothuajse vetëm si punëtorë të papaguar në biznesin e tyre familjar bujqësor (97 përqind).

**Tabela 3.3.3.2:** Përqindja e punëtorëve pa pagesë në biznesin familjar në sektorin bujqësor sipas gjinisë dhe moshës, dhe punësimi i rrezikshëm

%

	Në punë të rrezikshme			Fëmijë të tjerë që punojnë		
	6-15 vjeç	16-17 vjeç	6-17 vjeç	6-15 vjeç	16-17 vjeç	6-17 vjeç
Djem	97,4	96,9	97,2	98,4	93,2	96,3
Vajza	99,3	89,5	96,4	97,7	97,5	97,6
Gjithsej	98,3	94,3	96,8	98,1	95,0	96,8

Burimi: Anketa mbi Punën e Fëmijëve në Shqipëri, 2010

1 Duke iu referuar publikimit nga ILO dhe INSTAT (2012): "Fëmijët që punojnë në Republikën e Shqipërisë – Rezultatet e Anketës Kombëtare të Punës së Fëmijëve, 2010"

2 Anketa mbuloi 7.319 njësi ekonomike familjare me 27.865 individë, 6.003 prej të cilëve ishin fëmijë të moshës 5-17 vjeç në të gjithë Shqipërinë.

3 Koncepti i ILO-s mbi punën e fëmijëve përfshin: (i) Fëmijët e punësuar në degë ekonomike të rrezikshme, duke përfshirë industrinë nxjerrëse dhe ndërtimin. (ii) Fëmijët e punësuar në profesione të rrezikshme, duke përfshirë por pa u kufizuar në punën në miniera dhe nën tokë; punën në aviacion civil; punën fermentuese në industrinë e prodhimit të cigareve dhe duhanit; punën në fabrikat e pasurimit të bakrit, kromit dhe qymyrit; dhe punën me rrezatimin jonizues në fushën e kujdesit shëndetësor; (iii) Fëmijët që punojnë në kushte të rrezikshme që përfshijnë mbajtjen e ngarkesave të rënda, operimin e makinerive/pajisjeve të rënda, ekspozimin ndaj kushteve të këqija si për shembull pluhuri/tymrat, zjarri/gazi/flakët, zhurma e lartë etj, si dhe fëmijët të cilët abuzohen verbalisht ose fizikisht në punë; (iv) Fëmijët e moshës 5-13 vjeç që janë punësuar (edhe nëse vetëm për 1 orë në javë); (v) Fëmijët e moshës 14-15 vjeç që punojnë më shumë se 14 orë në javë; (vi) fëmijët e moshës 16-17 vjeç që punojnë më shumë se 48 orë në javë.

Aktiviteti i dytë ekonomik më i madh pas bujqësisë që punëson 8,2 përqind të fëmijëve që punojnë, është tregtia me shumicë dhe pakicë, e pasuar nga puna në hotele dhe restorante (4,1 përqind). Edhe në këto aktivitete, mbi 70 përqind e fëmijëve punojnë si punëtorë pa pagesë në biznesin familjar. Në fakt, raporti i fëmijëve që punojnë të përfshirë në punë me pagë kufizohet në 5,6 përqind dhe përbëhet nga punëtorë të shitjeve/shërbimeve (31 përqind), zejtarë (25,8 përqind), punëtorë të pakualifikuar (33,6 përqind) dhe teknikë (9,7 përqind).

Në bazë të kushteve dhe natyrës së punës së tyre, 5,1 përqind e fëmijëve të moshës 5 deri 17 vjeç ose 65,8 përqind e të gjithë fëmijëve që punojnë, vlerësohet të jenë punëtorë fëmijë, domethënë fëmijë që punojnë për orë që konsiderohen të jenë tepër të gjata për moshën e tyre ose në kushte të rrezikshme. Në Shqipëri, çka i dallon fëmijët që punojnë nga punëtorët fëmijë nuk janë industritë ose profesionet në të cilat janë punësuar por kushtet ku punojnë, duke përfshirë orët që kërkohet të punojnë në javë. Ndërsa shumë pak fëmijë janë përfshirë në aktivitete ose profesione që kërkojnë largimin e tyre të menjëhershëm nga këto aktivitete, 52,2 përqind e punëtorëve fëmijë janë punësuar në kushte të rrezikshme dhe 14,8 përqind punojnë me orë jashtëzakonisht të gjata. Për më tepër, fëmijët e moshës 5-13 vjeç, të cilët ndalohen nga legjislacioni kombëtar që të punojnë qoftë edhe një orë në javë, përbëjnë 28,5 përqind të punëtorëve fëmijë në Shqipëri.

Në bazë të ACLS 2010, 13 përqind e fëmijëve që punojnë dhe 18,4 përqind e punëtorëve fëmijë u llogaritën se kishin vuajtur nga një sëmundje ose dëmtim i lidhur me punën gjatë vitit para anketës, ndërsa djemtë që kishin probleme shëndetësore të lidhura me punën, kishin raport më të lartë sesa vajzat. Problemet më të zakonshme shëndetësore të regjistruara si nga fëmijët që punojnë, edhe nga punëtorët fëmijë, ishin lodhja ekstreme dhe temperatura.

Programet e trajnimit profesional janë të rralla në sektorin arsimor në Shqipëri. Forcimi i këtyre programeve mund të ofrojë një mjet të dobishëm për të tërhequr një numër më të madh të fëmijëve që punojnë në sistemin arsimor dhe për t'i pajisur me aftësi të dobishme në tregun e punës.

## 3.4 Papunësia

Papunësia është një nga çështjet më sfiduese për çdo ekonomi në tranzicion. *Shkalla e papunësisë* përcaktohet si numri i të papunëve i pjesëtuar me numrin e personave në forcën e punës. Duke parë Tabelën 3.4.1, vërehet një rritje në shkallën e papunësisë nga 22,8 përqind në vitin 2001 në 29,4 përqind në vitin 2011. Rritja në shkallën e papunësisë ka ndodhur kryesisht për shkak të rënies së përgjithshme të punësimit. Sipas shifrave në tabelën 3.3.1, mund të nxirret përfundimi se një kalim i përgjithshëm nga statusi "i punësuar" në "jo-aktiv" ka ndodhur gjatë periudhës 2001-2011.

Një analizë sipas gjinisë tregon që shkalla e papunësisë mbetet më e lartë tek femrat në të dyja vitet e Censurit. Ndërkohë që shkalla e papunësisë rritet për të dyja

gjinitë nga viti 2001 në 2011, rritja më e lartë vërehet tek meshkujt, duke arritur në rreth 10 pikë përqind (kundrejt 3 pikë përqind për femrat).

Fakti më interesant është se shkalla e papunësisë në zonat urbane mbetet në të njëjtin nivel (rreth 31 përqind) në periudhën 2001-2011 ndërsa në zonat rurale ka një rritje nga 15,8 përqind në vitin 2001 në 27 përqind në vitin 2011. Me fjalë të tjera, rritja në shkallën e papunësisë në vend reflekton kryesisht rritjen e ndodhur në pjesën rurale të vendit, në fakt, për shkak të një kalimi nga punësimi në inaktivitet. Një fakt interesant është se një ulje në shkallën e papunësisë prej 10 pikë përqind vërehet për femrat që banojnë në zonat urbane (nga 42,5 në 32,7 përqind).

**Tabela 3.4.1:** Shkalla e papunësisë<sup>(\*)</sup> sipas gjinisë dhe zonave, në vitin 2001 dhe 2011

%

	2001	2011
<b>Meshkuj</b>	18,8	28,2
- Urbane	22,0	29,9
- Rurale	16,5	26,1
<b>Femra</b>	28,4	31,4
- Urbane	42,5	32,7
- Rurale	14,5	29,1
<b>Gjithsej</b>	22,8	29,4
- Urbane	31,2	31,0
- Rurale	15,8	27,0

Burimi: Të dhënat e Censurit të vitit 2001 dhe 2011

(\*) Të papunë të moshës 15-64 vjeç / Popullsia aktive 15-64 vjeç

### K3.4.1: Shkalla e papunësisë sipas të dhënave të Anketës së Forcave të Punës

Shkalla e papunësisë që ka rezultuar nga AFP është shumë më e ulët në krahasim me shifrat e bazuara në Censurin e vitit 2011. Për më tepër, ajo mbetet pak a shumë e qëndrueshme gjatë periudhës 2007-2011. Analizat sipas gjinisë tregojnë se shkalla e papunësisë tek femrat është përgjithësisht më e lartë sesa shkalla e papunësisë tek meshkujt (përveç vitit 2007).

**Tabela 3.4.1.1:** Shkalla e papunësisë sipas gjinisë për popullsinë në moshë pune, nga viti 2007 deri në 2011

%

	Meshkuj	Femra	Gjithsej
2007	14,4	12,2	13,5
2008	12,7	13,9	13,2
2009	12,2	15,9	13,8
2010	12,8	15,9	14,2
2011	14,0	14,7	14,3

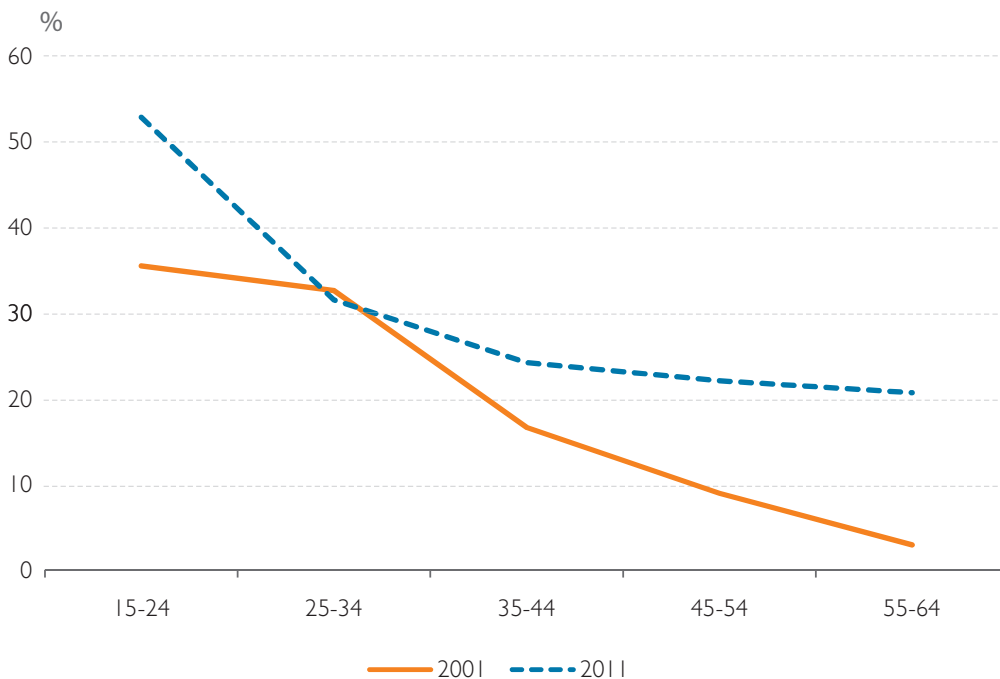
Burimi: Të dhënat e AFP-së të periudhës 2007-2011

Grafiku 3.4.1 tregon një model zbritës sipas moshës, pavarësisht nga viti i Censurit, me nivelet më të larta të konstatuara tek të rinjtë e moshës 15-24 vjeç: 35,5 përqind në vitin 2001 dhe 52,9 përqind në 2011 (shih Tabelën A3.2.8 në shtojcën 3). Rritja e shkallës së papunësisë tek të rinjtë mund të vijë për shkak të periudhave të ndryshme kohore të mbledhjes së të dhënave në të dy Censuset. Ndërkohë që të dhënat e Censurit për vitin 2001 janë mbledhur në muajin Prill, një periudhë në të cilën të rinjtë aktualisht

ndjekin shkollën, periudha referuese për të dhënat e Censurit për vitin 2011 është në fund të Shtatorit, kur të rinjtë që ndjekin shkollën janë me pushime, dhe kanë një mundësi më të lartë për të kërkuar punë (qoftë dhe sezonale). Ndërsa rritja e shkallës së papunësisë tek moshat më të larta se 35 vjeç reflekton rritjen e përgjithshme të shkallës së papunësisë sikurse është shpjeguar në shtojcën 2.



**Grafiku 3.4.1:** Shkalla e papunësisë sipas grup-moshave, në vitin 2001 dhe 2011

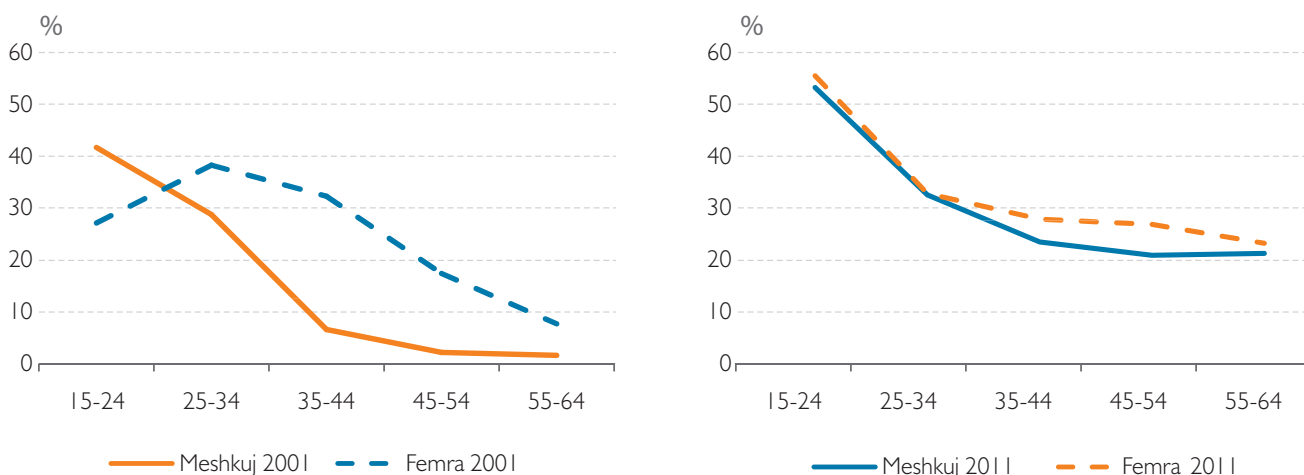


Burimi: Të dhënat e Censurit të vitit 2001 dhe 2011

Analiza e shkallës së papunësisë sipas grup-moshave dhe gjinisë në vitin 2011 (shih Grafikon 3.4.2) tregon se nuk ekziston hendek gjinor në shkallën e papunësisë tek moshat e reja (15-34 vjeç) dhe se femrat në grup-moshat qendrore (35-54 vjeç) përballen me shumë më tepër vështirësi për të gjetur punë sesa meshkujt e të njëjtës grup-moshë (vlerat më të larta të shkallëve të papunësisë për këtë kategori e dëshmojnë këtë fakt). Për sa i përket krahasimit midis

dy Censuseve, mund të vërehet se ndërsa për meshkujt konstatohet një rritje në shkallën e papunësisë në të gjitha moshat dhe ky model mbetet pothuajse i pandryshuar në vitin 2001 dhe 2011, modeli për femrat është paksa i ndryshëm (shih trajtën e kurbave në Grafikon 3.4.2), dhe tregon një rritje më të konsiderueshme në shkallët e papunësisë për femrat e moshave të reja.

**Grafiku 3.4.2:** Shkalla e papunësisë sipas grup-moshave dhe gjinisë, në vitin 2001 dhe 2011

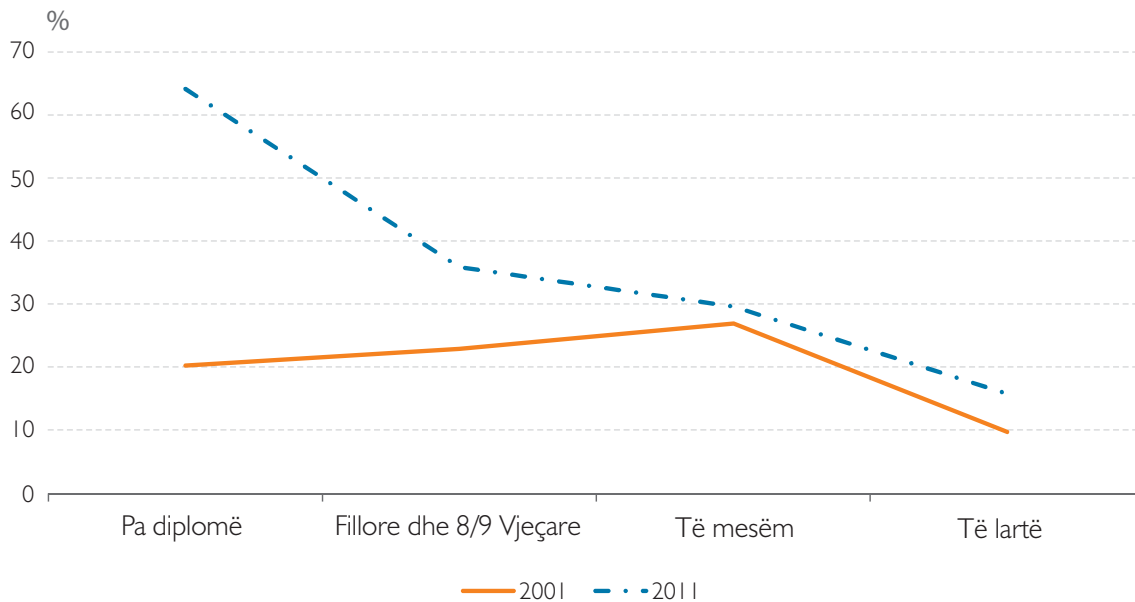


Burimi: Të dhënat e Censurit të vitit 2001 dhe 2011

Siç tregohet në Grafikon 3.4.3, shkalla e papunësisë është një funksion zbritës i arsimit vetëm në vitin 2011: individët me nivel më të lartë arsimor kanë më pak gjasa të jenë të papunë. Për më tepër, sipas Grafikut 3.4.4 ekziston

gjithashtu një hendek gjinor (femrat në përgjithësi kanë më shumë të ngjarë të jenë të papuna se sa meshkujt), pavarësisht nga niveli arsimor dhe viti kur është zhvilluar Censusi.

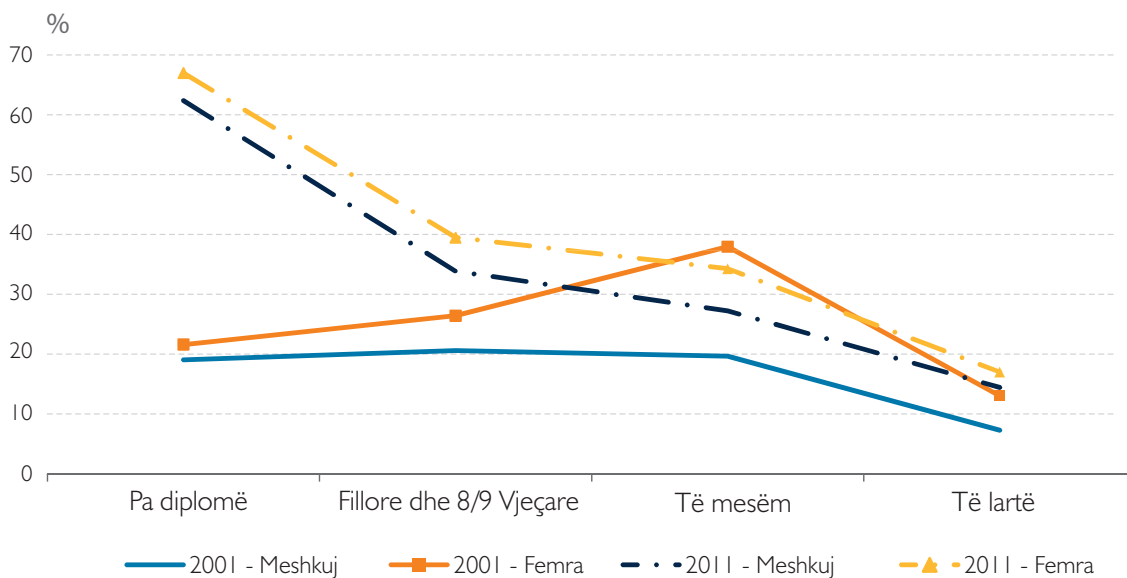
**Grafiku 3.4.3:** Shkalla e papunësisë<sup>(\*)</sup> sipas arsimit, në vitin 2001 dhe 2011



Burimi: Të dhënat e Censurit të vitit 2001 dhe 2011

(\*)Të papunë të moshës 15-64 vjeç / Popullsia aktive 15-64 vjeç

**Grafiku 3.4.4:** Shkalla e papunësisë<sup>(\*)</sup> sipas gjinisë dhe arsimit, në vitin 2001 dhe 2011



Burimi: Të dhënat e Censurit të vitit 2001 dhe 2011

(\*)Të papunë të moshës 15-64 vjeç / Popullsia aktive 15-64 vjeç

Një aspekt i rëndësishëm i papunësisë është kohëzgjatja e saj. Sikurse pranohet nga literatura mbi efektet negative të përvojës së shkuar të papunësisë (p.sh. Arulampalam etj, 2000, 2001; Gangl, 2003), një periudhë më e gjatë papunësie ka më shumë të ngjarë të jetë e dëmshme për punësimin e ardhshëm. Si rrjedhojë, analiza e kohëzgjatjes së periudhës së papunësisë është e një rëndësie maksimale në lidhje me zbatimin e politikave. Duhet të theksohet se kohëzgjatja e papunësisë është llogaritur nga të dhënat e AFP-së për shkak se ky informacion nuk është i disponueshëm në të dhënat e Censurit të vitit 2011. Kohëzgjatja e papunësisë përkufizohet si kohëzgjatja e kërkimit të një pune ose si periudha kohore që prej punës së fundit (nëse kjo periudhë është më e shkurtër sesa kohëzgjatja e kërkimit të punës). Me fjalë të tjera, papunësia afatgjatë i referohet një periudhe 12 mujore ose më të gjatë.

Tabela 3.4.2 tregon se mesatarisht më pak se një e pesta e të papunëve janë në gjendje të tillë për një periudhë relativisht të shkurtër kohe, d.m.th. më pak se gjashtë muaj. Megjithatë, shumica (rreth dy të tretat) e të papunëve janë në këtë gjendje për të paktën 1 vit dhe konsiderohen kështu si të papunë afatgjatë. Me fjalë të tjera, papunësia afatgjatë prek një pjesë të konsiderueshme të të papunëve në tregun shqiptar të punës dhe pothuajse njëjloj si meshkujt dhe femrat. Papunësia afatgjatë përfaqëson situatën më të keqe të mundshme të mungesës së stabilitetit dhe sigurisë, d.m.th. të qenit jo vetëm pa punë por edhe dështimi i vazhdueshëm për gjetjen e një pune të re; kjo situatë është edhe më zhgënjyese për ata që po hyjnë në tregun e punës dhe po përpiqen të gjejnë punën e tyre të parë.

**Tabela 3.4.2:** Përqindja e të papunëve sipas kohëzgjatjes së papunësisë dhe gjinisë, 2007-2011

%

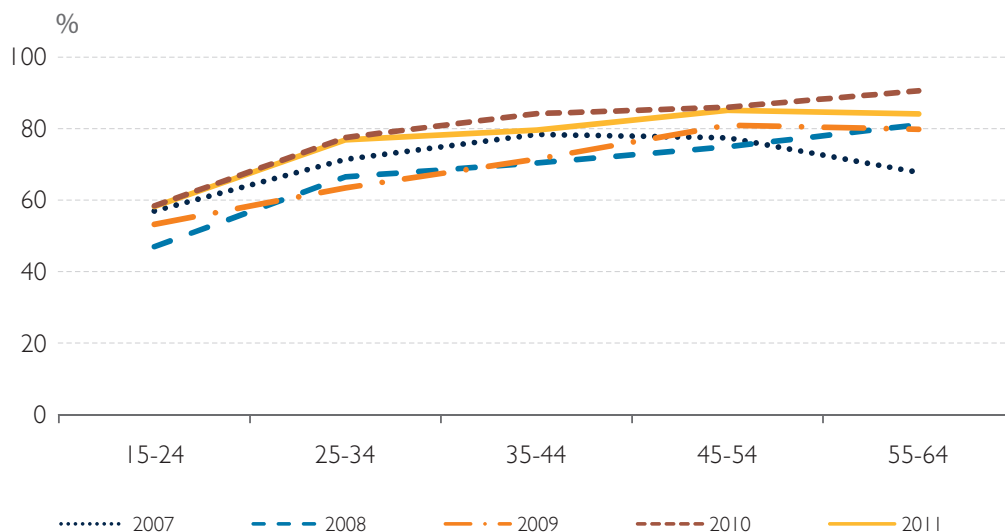
Kohëzgjatja e papunësisë	Gjithsej	Meshkuj	Femra
<b>2007</b>			
< 6 muaj	14,0	14,7	12,9
6-11 muaj	15,9	16,3	15,3
12 muaj e më shumë	70,1	69,0	71,8
Gjithsej	100,0	100,0	100,0
<b>2008</b>			
< 6 muaj	21,0	22,0	19,8
6-11 muaj	12,5	12,8	12,2
12 muaj e më shumë	66,5	65,2	68,0
Gjithsej	100,0	100,0	100,0
<b>2009</b>			
< 6 muaj	21,8	23,1	20,6
6-11 muaj	12,7	12,7	12,6
12 muaj e më shumë	65,5	64,2	66,8
Gjithsej	100,0	100,0	100,0
<b>2010</b>			
< 6 muaj	13,2	14,3	12,0
6-11 muaj	11,9	11,8	12,0
12 muaj e më shumë	74,9	73,9	76,0
Gjithsej	100,0	100,0	100,0
<b>2011</b>			
< 6 muaj	16,8	17,2	16,2
6-11 muaj	9,3	9,8	8,7
12 muaj e më shumë	74,0	73,0	75,1
Gjithsej	100,0	100,0	100,0

Burimi: Të dhënat e Anketës së Forcave të Punës, 2007 deri 2011

Papunësia afatgjatë është një fenomen që rritet me rritjen e moshës. Siç tregohet në Grafikon 3.4.5, 50 deri 60 përqind e të rinjve të papunë përballen me këtë problem ndërsa përqindja varion nga 70 në 90 përqind tek grupmoshat më të mëdha (shih Tabelën A3.2.9 në shtojcën 3). Në fundmi, theksojmë që sa më i lartë të jetë niveli arsimor aq më e ulët është përqindja e të papunëve afatgjatë (shih

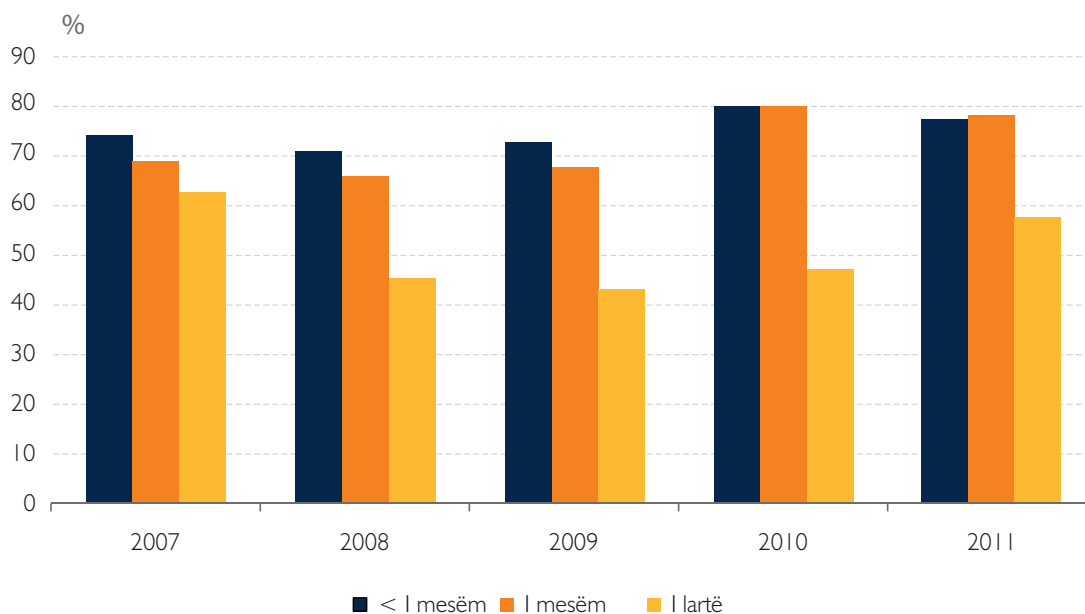
Grafikon 3.4.6) dhe kjo aplikohet njëllëj për meshkujt dhe femrat (shih Tabelën A3.2.10 në shtojcën 3). Për shembull, përqindja e të papunëve afatgjatë në papunësinë totale varion nga 40 përqind në 60 përqind për individët me arsim të lartë dhe tejkalon 60 përqindëshin në fundin më të ulët të shpërndarjes arsimore.

**Grafiku 3.4.5:** Përqindjet e papunësisë afatgjatë sipas grup-moshave, 2007-2011



Burimi: Të dhënat e Anketës së Forcave të Punës, 2007-2011

**Grafiku 3.4.6:** Shkallët e papunësisë afatgjatë sipas arsimit, 2007-2011



Burimi: Të dhënat e Anketës së Forcave të Punës, 2007-2011

## 3.5 Popullsia në moshë pune ekonomikisht jo-aktive

Individët jo-aktivë përfshijnë studentët me kohë të plotë (që përgatiten për të hyrë në tregun e punës), shtëpiakët, pensionistët, personat me aftësi të kufizuara, individët e dekurajuar (ata që nuk kërkojnë punë pasi mendojnë se nuk ka punë për ta) dhe njerëz të tjerë jo-aktivë (punëtorë

sezonalë, persona që jetojnë me asistencë sociale etj). 10,5 përqind e popullsisë jo-aktive e moshës 15-64 vjeç janë pensionistë, 24,7 përqind janë nxënës ose studentë, 32,3 përqind janë shtëpiakë/e (ku pothuajse 50 përqind janë femra).

**Tabela 3.5.1:** Popullsia në moshë pune ekonomikisht jo-aktive sipas gjinisë, në vitin 2011 (përqindje sipas kolonave)

%

	Meshkuj	Femra	Gjithsej
Nxënës/Studentë	32,2	20,2	24,7
Shtëpiakë/e	3,9	49,2	32,3
Pensionistë	7,3	12,5	10,5
Me aftësi të kufizuara	8,9	4,1	5,8
Mendojnë se nuk ka punë të disponueshme	28,1	8,9	16,0
Të tjerë jo-aktive	16,1	3,1	7,9
Të panjohur*	3,5	2,1	2,6
<b>Gjithsej</b>	<b>100,0</b>	<b>100,0</b>	<b>100,0</b>

Burimi: Të dhënat e Censurit 2011

\* Të panjohur do të thotë që informacioni i dhënë nga personat e pyetur mungonte ose ishte i paqartë për t'u koduar.

Në bazë të Tabelës 3.5.2, vërehen vlera më të larta të shkallës së inaktivitetit për femrat sesa për meshkujt në vitin 2001 (44,2 përqind). Ky tregues arrin vlerën maksimale për gratë që banojnë në zona rurale (49,5 përqind). E njëjta logjikë aplikohet në vitin 2011 por inaktiviteti ndodh në

një shkallë më të lartë se sa në 2001. Për shembull, 62,9 përqind e femrave në moshë pune është jo-aktive, dhe ky tregues është më i lartë në zonat rurale (71,5 përqind). Kjo tendencë në rritje konfirmon se sipas Censurit të vitit 2011, ka një kalim nga punësimi në inaktivitet.

**Tabela 3.5.2:** Shkalla e inaktivitetit<sup>(\*)</sup> sipas gjinisë dhe zonave, në vitin 2001 dhe 2011

%

	2001	2011
<b>Meshkuj</b>	17,1	37,6
- Urbane	18,9	35,9
- Rurale	15,8	39,6
<b>Femra</b>	44,2	62,9
- Urbane	37,4	55,9
- Rurale	49,5	71,5
<b>Gjithsej</b>	30,8	50,3
- Urbane	28,4	46,1
- Rurale	32,6	55,3

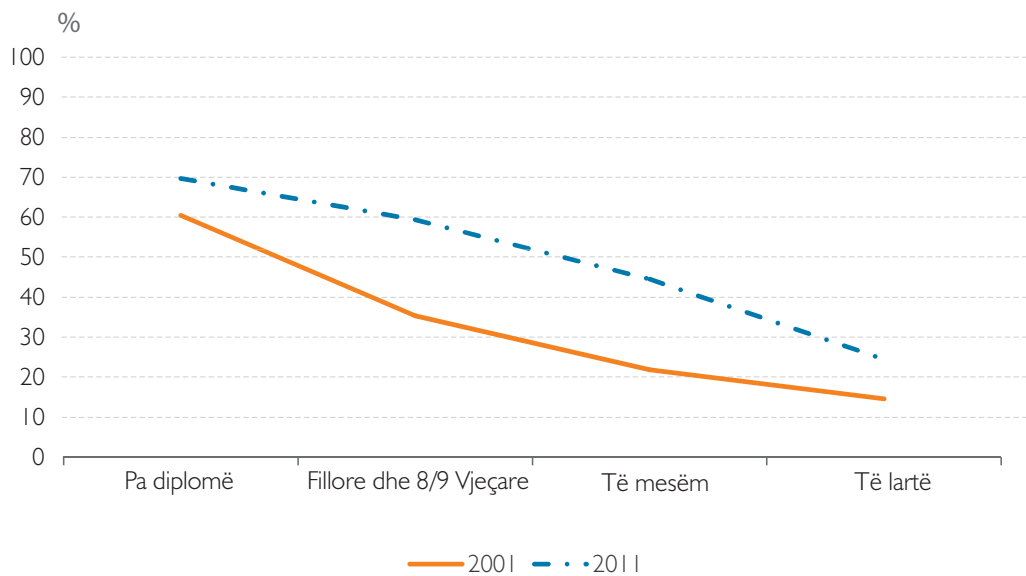
Burimi: Të dhënat e Censurit të vitit 2001 dhe 2011

(\*) Popullsia jo-aktive 15-64 vjeç / Popullsia 15-64 vjeç

Grafiku 3.5.1 tregon se sa më të arsimuar të jenë njerëzit, aq më pak inaktivë janë në tregun e punës. Kjo tendencë

konfirmohet për të dy vitet e Censuseve, cilado qoftë gjinia (shih Grafikon 3.5.2).

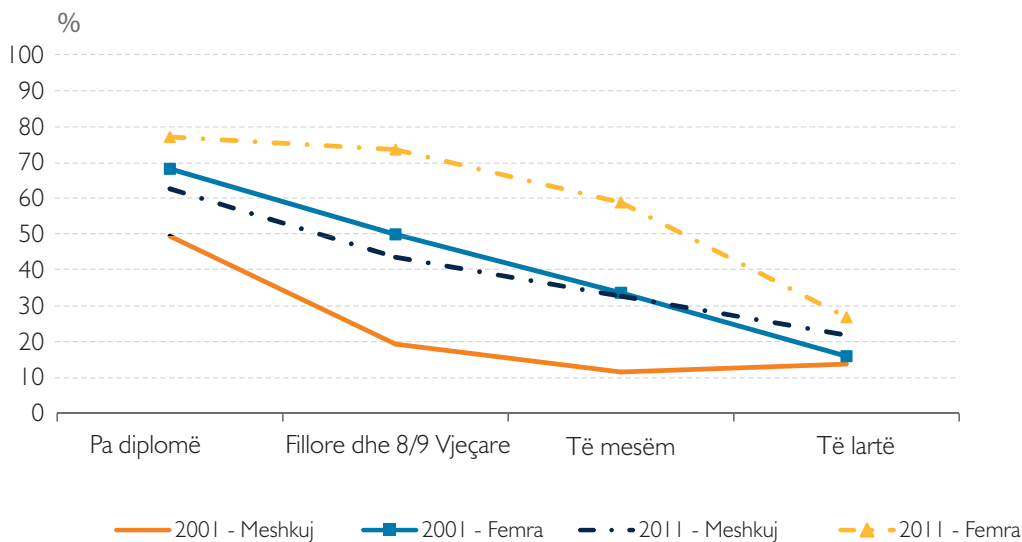
**Grafiku 3.5.1:** Shkalla e inaktivitetit<sup>(\*)</sup> sipas arsimit, në vitin 2001 dhe 2011



Burimi: Të dhënat e Censurit të vitit 2001 dhe 2011

(\*) Popullsia jo-aktive 15-64 vjeç / Popullsia totale 15-64 vjeç

**Grafiku 3.5.2:** Shkalla e inaktivitetit<sup>(\*)</sup> sipas gjinisë dhe arsimit, në vitin 2001 dhe 2011



Burimi: Të dhënat e Censurit të vitit 2001 dhe 2011

(\*) Popullsia jo-aktive 15-64 vjeç / Popullsia totale 15-64 vjeç

Sikurse tregohet në Tabelën 3.5.1, rreth 16 përqind e popullsisë ekonomisht jo-aktive raportuan se nuk kërkonin punë pasi besonin se nuk kishte punë për ta, dhe

në këtë mënyrë janë klasifikuar si të dekurajuar. Siç mund të shihet nga Tabela 3.5.3, ata përfaqësojnë 8,1 përqind të popullsisë në moshë pune.

**Tabela 3.5.3:** Përqindja e individëve të dekurajuar sipas arsimit, 2011

%

Punëtorët e dekurajuar	Gjithsej	Meshkuj	Femra
Përqindja totale e individëve të dekurajuar	8,1	10,6	5,6
Pa diplomë	4,7	6,1	3,2
Arsim fillor dhe 8/9 vjeçar	9,0	12,6	5,7
I mesëm	8,5	10,3	6,2
Universitet	4,4	4,7	4,1

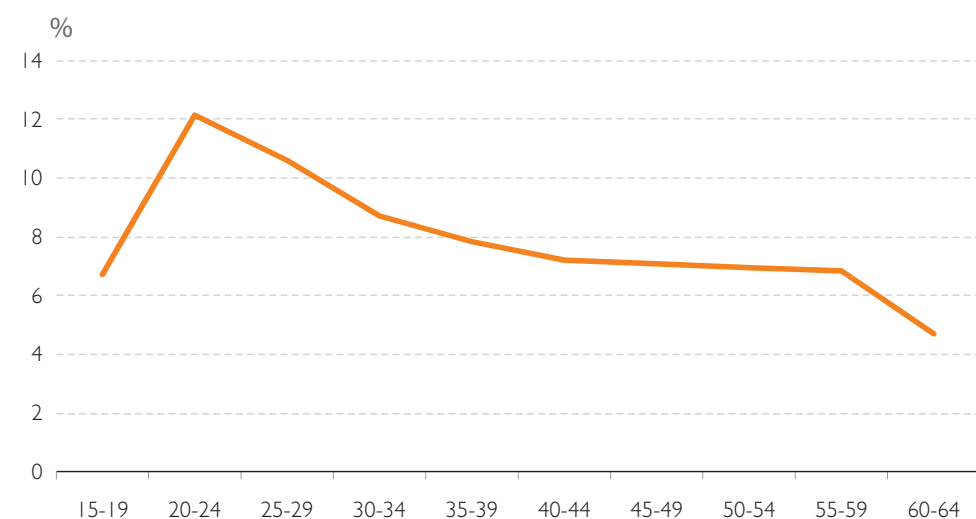
*Burimi:* Të dhënat e Censurit të vitit 2011

*Shënim:* Përqindja midis popullsisë në moshë pune

Sipas Grafikut 3.5.3, pjesa më e madhe e punëtorëve të dekurajuar janë të rinj në moshë pasi përqindjet më të larta gjenden në grup-moshat 15-34 vjeç. Shifrat e larta të dekurajimit mund të tregojnë se mundësitë për punë në Shqipëri janë të pamjaftueshme për rininë. Theksojmë

që përqindja e individëve të dekurajuar është më e lartë për meshkujt (shih Tabelën A3.1.3 në shtojcën 3). Për më tepër, Tabela 3.5.3 tregon se fenomeni i dekurajimit është i pranishëm pavarësisht nga niveli arsimor.

**Grafiku 3.5.3:** Përqindja e individëve të dekurajuar sipas grup-moshave, në vitin 2011



*Burimi:* Të dhënat e Censurit të vitit 2011

*Shënim:* Përqindja tek popullsia në moshë pune





## 4. PUNËSIMI NË SHQIPËRI

Punësimi është në veçanti një problem shqetësues në Shqipëri. Kalimi nga një ekonomi e centralizuar në një ekonomi tregu është i vështirë, siç u dëshmuar nga shumica e ekonomive të mëparshme të centralizuara. Megjithatë punësimi informal është i rëndësishëm si për ekonominë shqiptare edhe për mirëqenien e shumë familjeve, punëtorët në tregun informal të punës janë tepër vulnerabël dhe shpesh të varfër. Për më tepër, shumë shqiptarë kanë zgjedhur të largohen nga vendi për të gjetur punësim fitimprurës. Si informalizimi ashtu edhe migracioni janë pasoja të problemit themelor që punësimi nuk po rritet në përgjithësi dhe veçanërisht jo në sektorin formal (Banka Botërore, 2003).

Punësimi në sektorin publik ra jashtëzakonisht gjatë periudhës së tranzicionit por rritja e vendeve të punës në sektorin privat ka qenë tepër e ngadalshme për të kompensuar këtë. Rënia e numrit të vendeve të punës në sektorin publik ishte e theksuar, veçanërisht gjatë viteve të para të tranzicionit. Megjithatë, krijimi i vendeve të

punës në sektorin privat nuk ka qenë aq i fuqishëm sa për të kompensuar humbjen e punësimit në sektorin publik. Sipas të dhënave administrative të mbledhura nga INSTAT, punësimi në sektorin privat është rritur me vetëm 31 mijë persona në periudhën 2001-2011, duke shtuar vetëm 3,4 për qind të totalit të punësimit gjatë kësaj periudhe. Si pasojë, një nga sfidat kryesore të tregut të punës në Shqipëri është përmirësimi i kësaj performace të krijimit të vendeve të punës, në mënyrë që të zvogëlohet papunësia në vend.

Në këtë seksion paraqitet një analizë e zgjeruar e karakteristikave të punësimit në Shqipëri (p.sh. në lidhje me grup-moshat, degët e aktivitetit ekonomik, profesionet, statusin në punësim, modelet me kohë të plotë / kohë të pjesshme, etj.). Analiza përshkruese bazohet kryesisht në të dhënat e Censuseve të vitit 2001 dhe 2011; të dhënat nga Anketat vjetore të Forcave të Punës 2007-2011 janë përdorur gjithashtu si informacion plotësues.

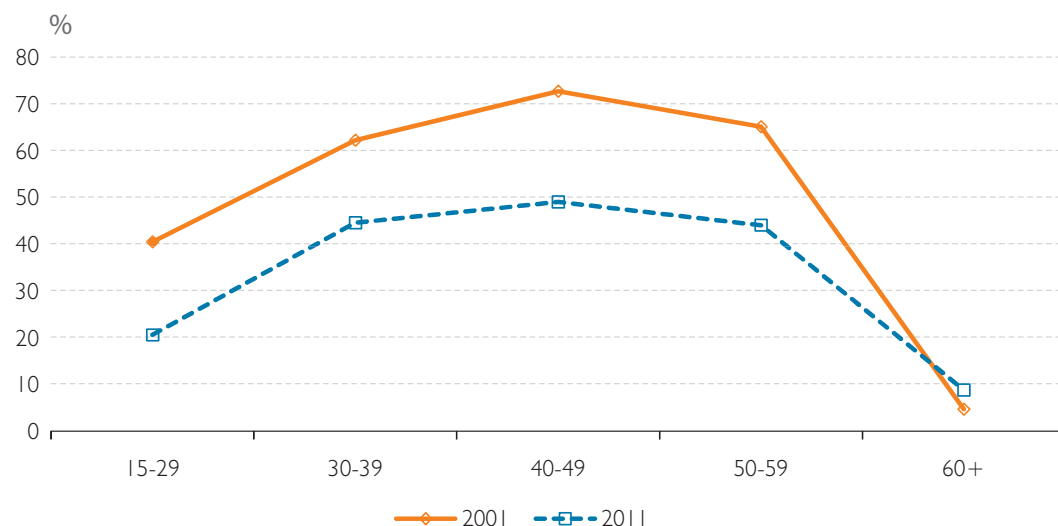
### 4.1 Disa përcaktues demografikë të punësimit

#### *Punësimi sipas gjinisë dhe grup-moshave*

Gjinia dhe mosha janë faktorë të rëndësishëm që ndikojnë pjesëmarrjen e individëve në tregun e punës. Një mënyrë e analizimit të këtij aspekti konsiston në shqyrtimin sesi shkalla e punësimit ndryshon me moshën. Grafiku 4.1.1 paraqet shkallën e punësimit sipas grup-moshave për të dy vitet e Censuseve. Trajta e kurbave është standarte, me shkallë punësimi më të larta në moshat e mesme dhe më

të ulëta në mosha të reja dhe mosha më të mëdha, kur njerëzit respektivisht hyjnë dhe dalin nga tregu i punës. Grafiku paraqet gjithashtu rënieën e përgjithshme në shkallën e punësimit nga viti 2001 deri në 2011 (bazuar në Censuset) dhe se si është e shtrirë kjo në të gjitha grup-moshat, me përjashtim të atyre të moshës 60 vjeç e sipër.

**Grafiku 4.1.1:** Shkalla e punësimit sipas grup-moshave, në vitin 2001 dhe 2011

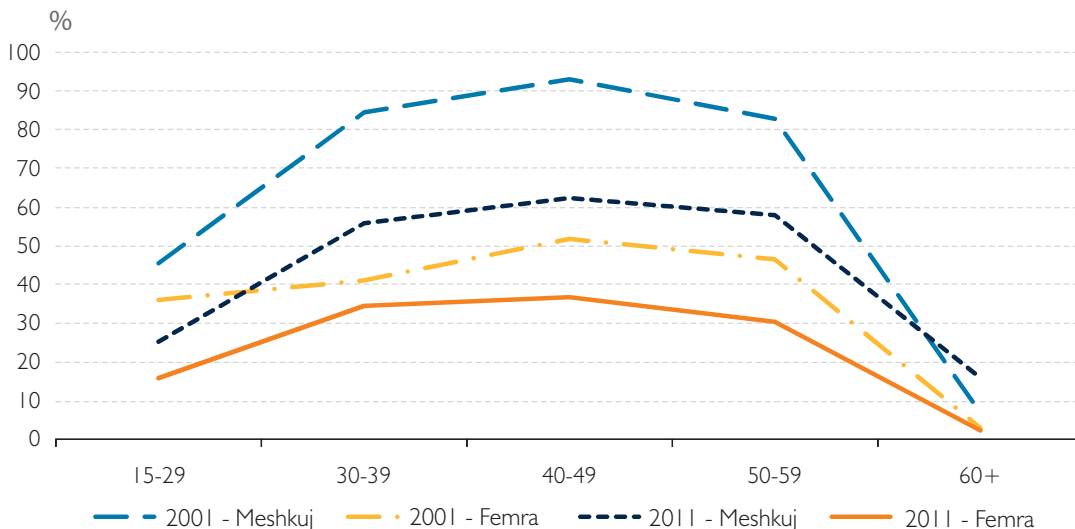


Burimi: Të dhënat e Censurit të vitit 2001 dhe 2011

Analiza e shkallës së punësimit sipas gjinisë dhe grup-moshave tregon shkallën shumë më të lartë të punësimit

për meshkujt në të dyja Censuset dhe për të gjitha grup-moshat (shih Grafikon 4.1.2).

**Grafiku 4.1.2:** Shkalla e punësimit sipas gjinisë dhe grup-moshave, në vitin 2001 dhe 2011

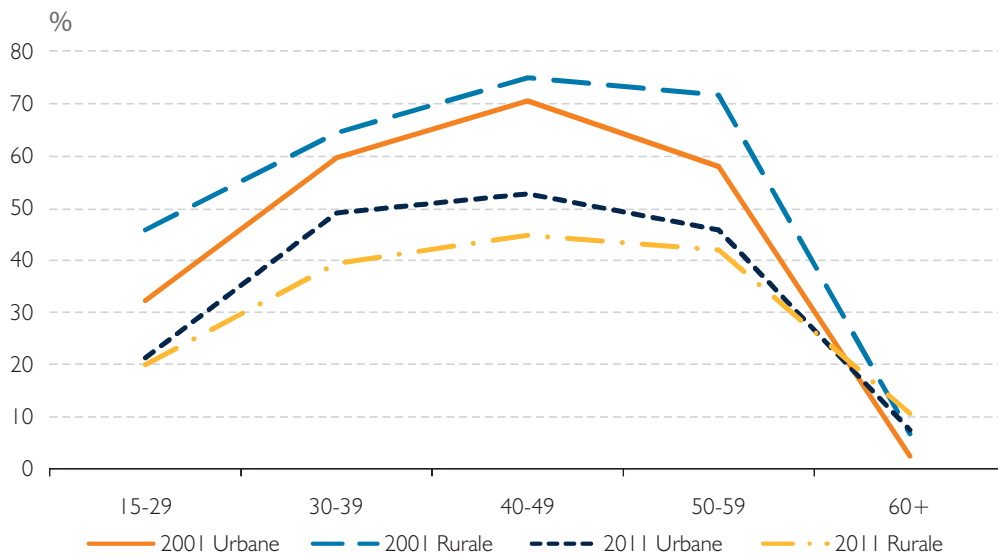


Burimi: Të dhënat e Censurit të vitit 2001 dhe 2011

Në vitin 2001 shkalla e punësimit ishte më e lartë në zonat rurale për të gjitha grup-moshat ndërsa në vitin 2011, shkalla e punësimit ishte më e lartë në zonat urbane, të paktën për personat që i përkasin grup-moshave 30-39 dhe 40-49 vjeç (shih Grafikon 4.1.3). Ky hendek midis

zonave rurale dhe urbane vjen si pasojë e nënraportimit të mundshëm të aktiviteteve bujqësore për prodhim për vetë-konsum në Censurin e vitit 2011 (shih gjithashtu shtojcën 2).

**Grafiku 4.1.3:** Shkalla e punësimit sipas grup-moshave dhe zonave, në vitin 2001 dhe 2011



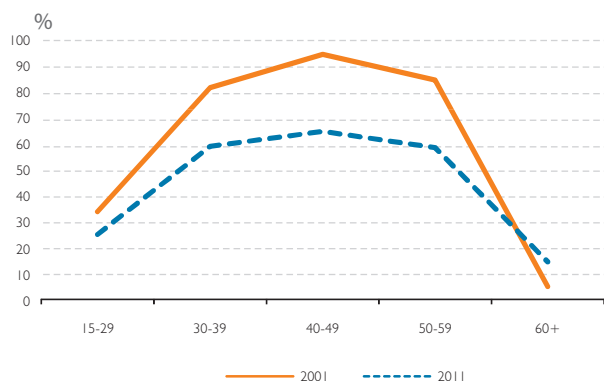
Burimi: Të dhënat e Censurit të vitit 2001 dhe 2011

Modeli i shkallës të punësimit sipas profilit të moshës është tepër i ngjashëm për meshkujt në të dyja zonat e banimit dhe për të dy Censuset (shih Grafikun 4.1.4). Por, për femrat ky model nuk është dhe aq i ngjashëm. Në zonat urbane shkalla e punësimit është më e ulët në vitin 2011 në krahasim me vitin 2001 për moshat deri 50 vjeç por paksa

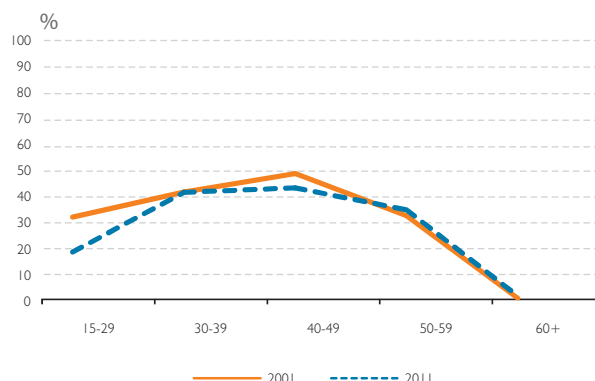
më e lartë për moshat më të mëdha se 50 vjeç; në zonat rurale paraqitet një situatë krejt e ndryshme, me shkallë shumë më të larta punësimiti për femrat e moshës 30-59 vjeç në vitin 2001 dhe një pjesëmarrje në punësim shumë më uniformisht të shpërndarë sipas grupmoshave në vitin 2011 (megjithëse shumë më të ulët sesa në vitin 2001).

**Grafiku 4.1.4:** Shkalla e punësimit sipas gjinisë, grup-moshave dhe zonave, në vitin 2001 dhe 2011

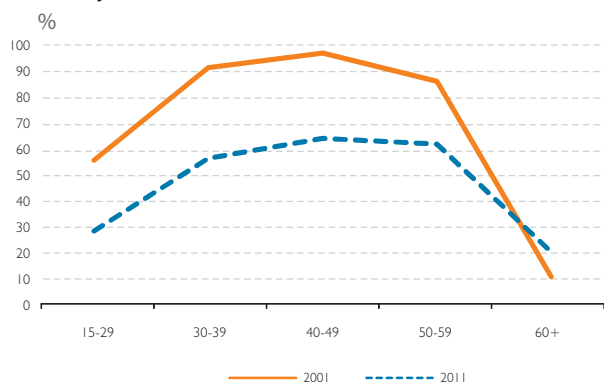
### Meshkuj, Zonat urbane



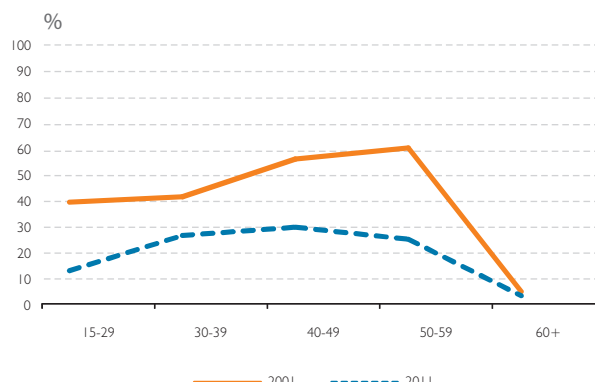
### Femra, Zonat urbane



### Meshkuj, Zonat rurale



### Femra, Zonat rurale



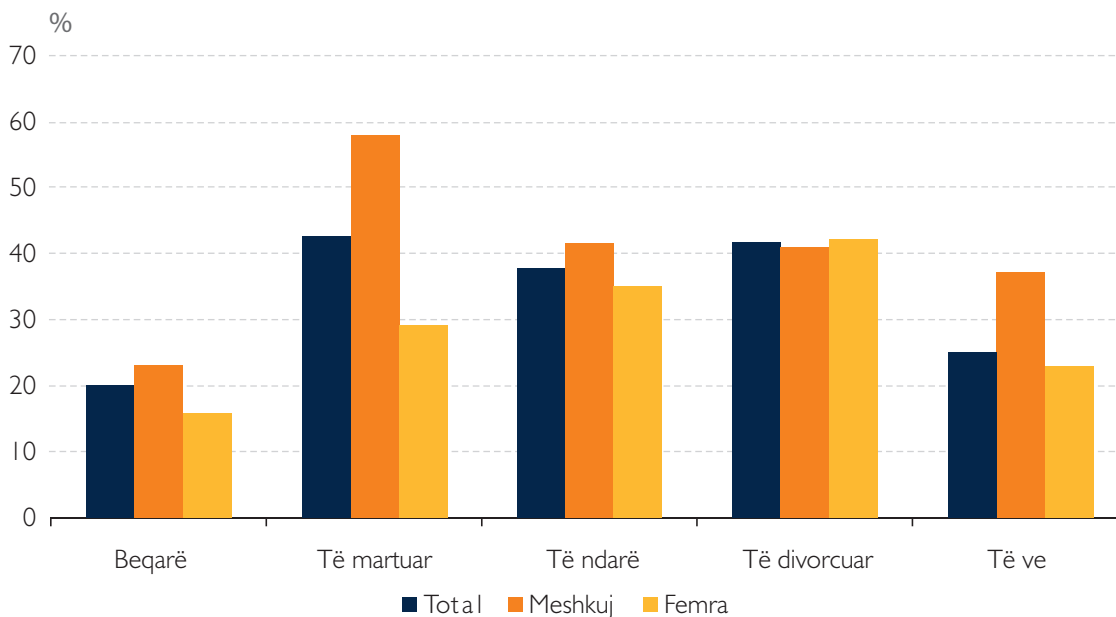
Burimi: Të dhënat e Censurit të vitit 2001 dhe 2011

### Punësimi dhe gjendja civile

Analiza e shkallës së punësimit sipas gjendjes civile në vitin 2011 tregon se femrat e ndara (35,0 përqind) ose të divorcuara (42,1 përqind) kanë më shumë gjasa të punojnë në krahasim me femrat e martuara (29,1 përqind). Pothuajse e kundërta vërehet për meshkujt, për të cilët shkalla e punësimit është shumë më e lartë për personat e martuar (57,8 përqind), duke evidentuar rolin e

meshkujve si kontribues kryesor në të ardhurat e familjeve shqiptare. Përveç kësaj, shkalla e punësimit për personat e "pamartuar" është shumë më e ulët në krahasim me gjendjet e tjera civile; kjo mund të rrjedhë nga fakti që të rinjtë i kushtojnë më shumë kohë studimit dhe në këtë mënyrë shtojnë hyrjen e tyre në tregun e punës.

**Grafiku 4.1.5:** Shkalla e punësimit sipas gjinisë dhe gjendjes civile, në vitin 2011



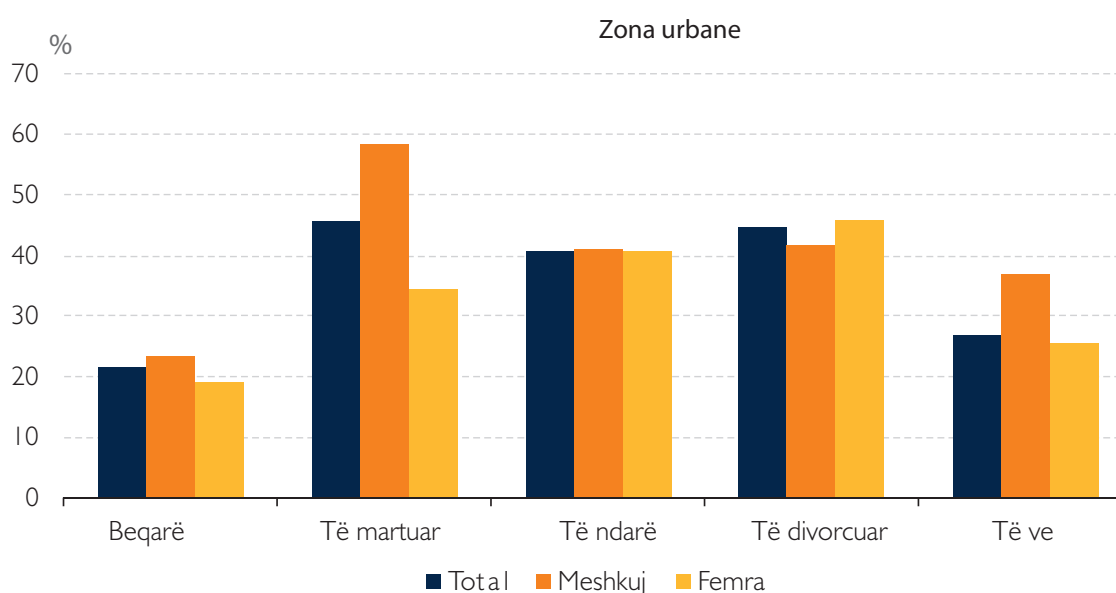
Burimi: Të dhënat e Censurit 2011

Shënim: Përqindje ndaj popullsisë në moshë pune

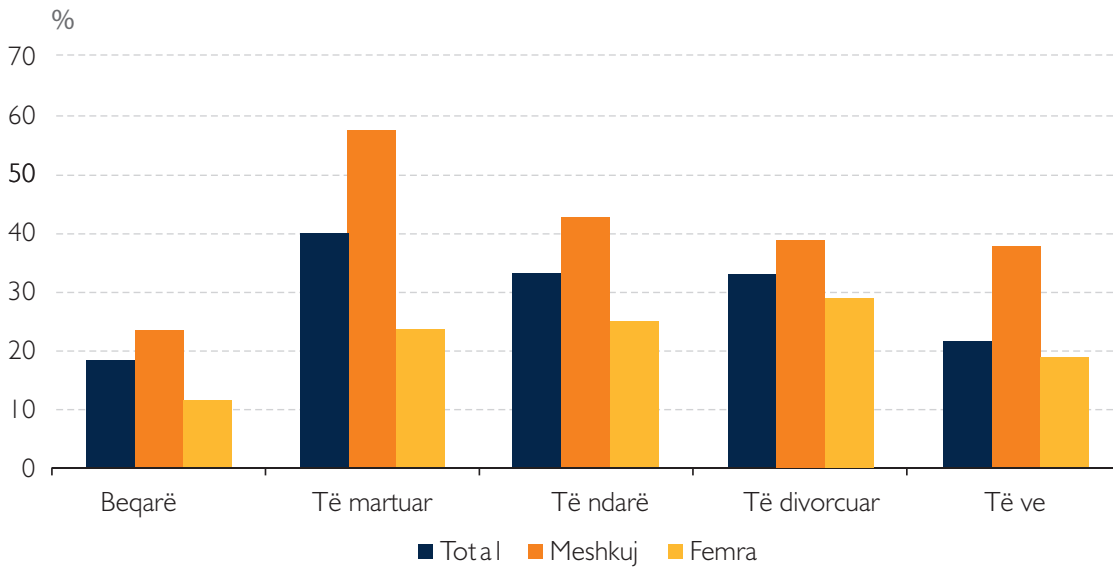
Sikurse tregohet në Grafikon 4.1.6, në zonat urbane shkalla e punësimit të femrave të divorcuara është më e lartë sesa ajo e meshkujve (45,7 përqind për femrat kundrejt 41,5 përqind për meshkujt), duke treguar kështu nevojën që kanë femrat e divorcuara për të siguruar jetesën nëpërmjet

punës. Në zonat rurale niveli i punësimit është më i lartë për meshkujt se sa për femrat, pavarësisht nga gjendja civile. Për më tepër, hendeku gjinor në shkallën e punësimit për personat e ndarë ose të divorcuar është i papërfillshëm në zonat urbane të vendit në krahasim me zonat rurale.

**Grafiku 4.1.6:** Shkalla e punësimit sipas gjinisë, gjendjes civile dhe zonave urbane dhe rurale, në vitin 2011



## Zona Rurale



Burimi: Të dhënat e Censurit 2011

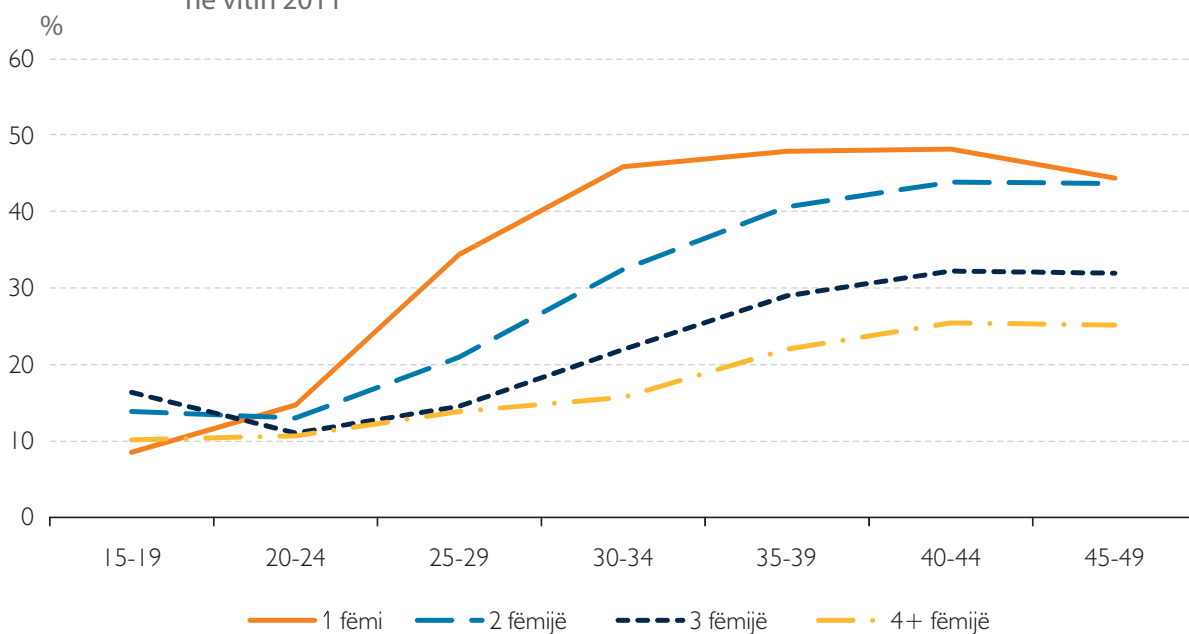
Shënim: Përqindje ndaj popullsisë në moshë pune

### Punësimi i femrave dhe numri i fëmijëve

Përfshirja e femrave në punësim ndikohet nga angazhimet familjare dhe veçanërisht fëmijët, numri dhe moshë e të cilëve janë faktorë thelbësorë. Kjo është veçanërisht e vërtetë në zonat urbane. Këtu, ne analizojmë pjesëmarrjen e femrave të moshës 15–49 vjeç në punësim në varësi të numrit të fëmijëve. Censuri i vitit 2011 ka mbledhur informacion mbi numrin e fëmijëve të lindur të gjallë për

femrat e moshës 15 vjeç e lart. Grafiku 4.1.7 tregon qartë se sa më i lartë të jetë numri i fëmijëve, aq më e ulët është shkalla e punësimit të femrave. Ai tregon gjithashtu mënyrën sesi shkalla e punësimit ndryshon në varësi të moshës së femrave. Në veçanti, sa më i ulët të jetë numri i fëmijëve, aq më e madhe është mundësia e angazhimit ose kthimit më të shpejtë të femrave në punë.

**Grafiku 4.1.7:** Shkalla e punësimit të femrave (15-49 vjeç) sipas grup-moshave dhe numrit të fëmijëve, në vitin 2011



Burimi: Të dhënat e Censurit të vitit 2011

## 4.2 Punësimi sipas degëve të aktivitetit ekonomik

Sikurse tregohet në Tabelën 4.2.1, ka një ulje të konsiderueshme në përqindjen që zë bujqësia, nga 50,6 përqind në 26,1 përqind gjatë periudhës 2001-2011 (ka shumë të ngjarë për shkak të nënraportimit të numrit të atyre që punojnë në bujqësi në vitin 2011), duke ndikuar përqindjen që zenë të gjitha aktivitetet e tjera ekonomike përkundrejt punësimit gjithsej. Një analizë më e hollësishme tregon se ndërsa industria ka pësuar një rritje

me 11 përqind, ndërtimi pësoi një ulje prej 18 përqind në 2011 në krahasim me vitin 2001. Shërbimet gjithashtu pësuan një ulje prej 9,5 përqind gjatë të njëjtës periudhë në Shqipëri ndërkohë që ky sektor punëson numrin më të madh të njerëzve të moshës 15 vjeç e lart në vitin 2011 (rreth 50 përqind të të gjithë të punësuarve në Shqipëri). Për sa i përket ndryshimeve gjinore, duhet theksuar se meshkujt mbizotërojnë në të gjitha degët e ekonomisë.

**Tabela 4.2.1:** Punësimi në numër dhe përqindje sipas degëve të aktivitetit ekonomik dhe gjinisë, në vitin 2001 dhe 2011

Dega e aktivitetit ekonomik	2001			2011		
	Meshkuj	Femra	Gjithsej	Meshkuj	Femra	Gjithsej
Numra absolutë						
Bujqësia	315.156	211.821	526.977	118.570	58.175	176.745
Industria	48.367	25.426	73.793	48.789	32.766	81.555
Ndërtimi	52.179	16.482	68.661	54.478	2.234	56.712
Shërbimet	233.944	138.400	372.344	195.060	141.999	337.059
Të panjohur*				15.881	9.998	25.879
Gjithsej	649.646	392.129	1.041.775	432.778	245.172	677.950
Përqindja sipas kolonës						
Bujqësia	48,5	54,0	50,6	27,4	23,7	26,1
Industria	7,4	6,5	7,1	11,3	13,4	12,0
Ndërtimi	8,0	4,2	6,6	12,6	0,9	8,4
Shërbimet	36,0	35,3	35,7	45,1	57,9	49,7
Të panjohur*	-	-	-	3,7	4,1	3,8
Gjithsej	100,0	100,0	100,0	100,0	100,0	100,0
Numri gjithsej i vëzhgimeve	649.646	392.129	1.041.775	432.778	245.172	677.950

Burimi: Të dhënat e Censurit të vitit 2001 dhe 2011

Shënim: Popullsia e moshës 15 vjeç e lart

\* Të panjohur do të thotë që informacioni i dhënë nga personat e pyetur mungonte ose ishte i paqartë për t'u koduar.

## 4.3 Struktura profesionale e punësimit

Pjesa më e madhe e të punësuarve të moshës 15 vjeç e lart në zonat rurale (50,1 përqind) klasifikohen në grupin profesional "Punëtorë të kualifikuar të bujqësisë, pyjeve dhe peshkimit" (duke pasqyruar mbizotërimin e punës në bujqësi në zonat rurale), pasuar nga "Zejtarë dhe punëtorë të zanateve të ndryshme" (12,3 përqind). Një situatë e ndryshme vërehet në zonat urbane ku 23,1 përqind janë në profesione të grupit "Punonjës të shitjeve dhe shërbimeve",

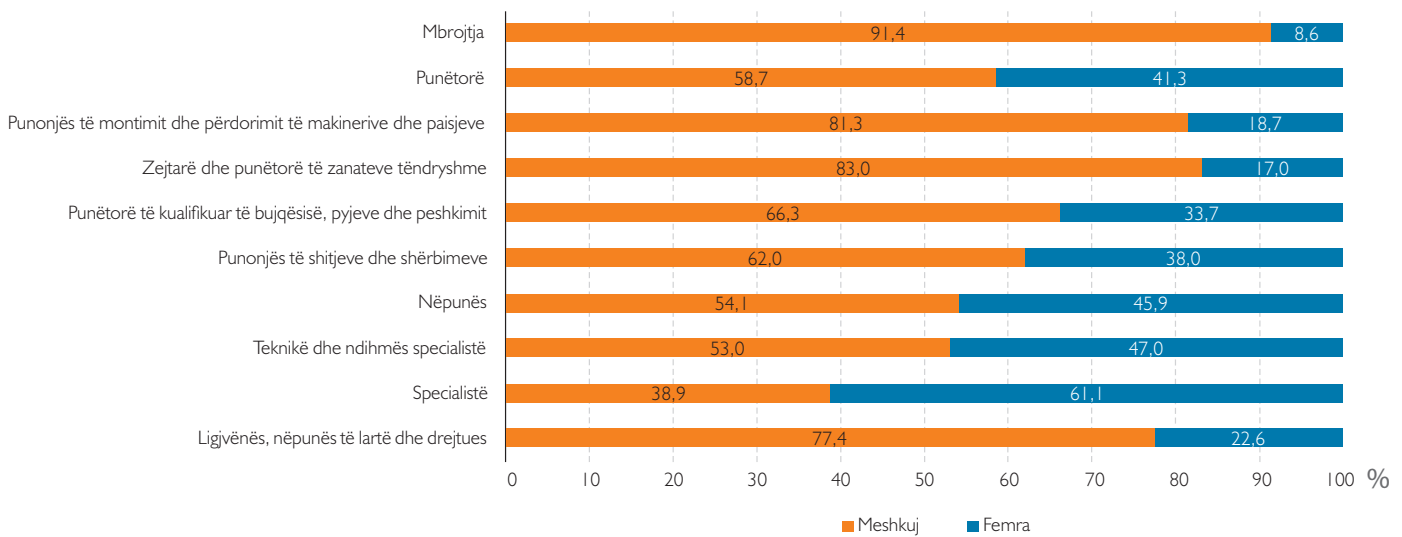
21,3 përqind në profesione të grupit "Specialistë", 15,9 përqind në profesione të grupit "Zejtarë dhe punëtorë të zanateve të ndryshme" (shih Tabelën A3.2.1 në shtojcën 3).

Punëtorët meshkuj janë mbizotërues në profesione drejtuese dhe pozicione të larta me 77,4 përqind kundrejt 22,6 përqind për femrat. Meshkujt janë gjithashtu mbizotërues në grupet profesionale "Zejtarë dhe punëtorë të zanateve të ndryshme" (me 83,0 përqind) dhe "Punonjës

të montimit dhe përdorimit të makinerive dhe pajisjeve” (me 81,3 përqind). Pothuaj e anasjellta vihet re në profesionet “Specialistë”, ku 61,1 përqind janë femra dhe 38,9 përqind janë meshkuj. Një analizë më e hollësishme tregon se ky është rezultat i dy tendencave balancuese:

ndërsa meshkujt zenë një përqindje më të lartë në tre grupet e para të përmendura, e kundërta është e vërtetë për “specialistët”, ndoshta për shkak të përfaqësimit më të madh të femrave në aktivitete si arsimit dhe shërbimet sociale dhe shëndetësore.

**Grafiku 4.3.1:** Shpërndarja të punësuarve sipas grup profesioneve dhe gjinisë, në vitin 2011



Burimi: Të dhënat e Censurit të vitit 2011

Shënim: Popullsia e moshës 15 vjeç e lart

## 4.4 Statusi në punësim

Analiza e të punësuarve të moshës 15 vjeç e lart sipas statusit në punësim paraqitet në Tabelën A3.2.2 në shtojcën 3. Ndërsa në shumicën e vendeve të tjera evropiane, pjesa më e madhe e personave të punësuar punojnë si të punësuar me pagë, vetëm 54,5% e punëtorëve shqiptarë e kanë një status të tillë në vitin 2011.

Përqindjet e mëdha të të vetëpunësuarve pa të punësuar kundrejt një page dhe e anëtarëve kontribues në biznesin e familjes është një tregues i zhvillimit të dobët, rritjes së vogël të vendeve të punës, varfërisë së përhapur dhe një ekonomie të zgjeruar rurale (ILO, 2002). Në përgjithësi, kur ka mungesë të punësimit të denjë dhe të paguar mjaftueshëm, punëtorët kanë prirjen t'i drejtohen vetëpunësimit pa të punësuar kundrejt një page dhe/ose punës si anëtarë kontribues në biznesin familjar për të mbijetuar. Përqindja e punësimit “vulnerable” (d.m.th., të vetëpunësuar pa të punësuar kundrejt një page dhe/ose punë kontribuese nga anëtarë familjeje) në vitin 2011 është 41,2 përqind dhe kjo tregon vështirësitë me të cilat

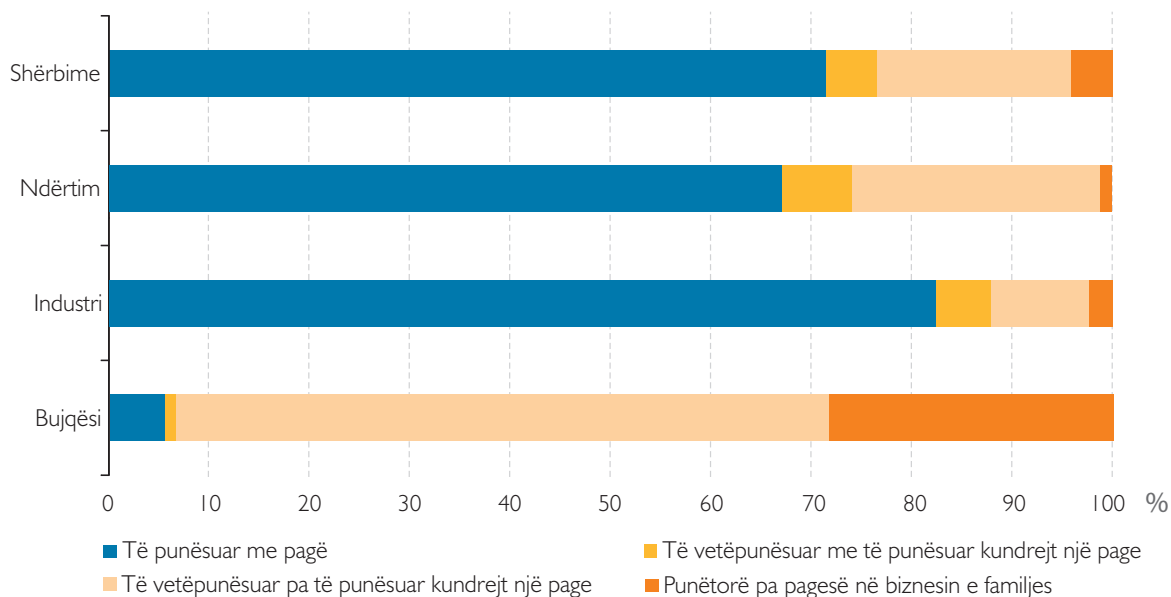
përballen shqiptarët pasi punëtorët e vetëpunësuar pa të punësuar kundrejt një page dhe punëtorët kontribues në biznesin familjar kanë më pak gjasa të kenë marrëveshje zyrtare pune dhe rrjedhimisht kanë më shumë gjasa të mos kenë avantazhet e lidhura me punësimin e denjë, si për shembull sigurime shoqërore të përshtatshme dhe përfaqësim sindikal.

Që prej vitit 2001 ka pasur një tendencë në rënie në përqindjen e të vetëpunësuarve pa të punësuar kundrejt një page nga 47,6 përqind në 30,9 përqind në vitin 2011; nga ana tjetër vihet re një rritje në përqindjen e të punësuarve kundrejt një page nga 31,5 përqind në 2001 në 54,5 përqind në 2011. Përqindjet në ulje të të vetëpunësuarve pa të punësuar kundrejt një page dhe anëtarë kontribues në biznesin familjar, paralelisht me një rritje në përqindjen e të punësuarve kundrejt një page nga viti 2001 në 2011, ndoshta lidhet me nënraportimin e sektorit bujqësor (krahasoni Seksionin 4.2) ku njerëzit kryesisht janë të vetëpunësuar pa të punësuar kundrejt një

page ose anëtarë kontribues në biznesin familjar. Mbyllja e ndërmarrjeve shtetërore në Shqipëri (në aktivitete si industria tekstile, minierat etj.) nuk është shoqëruar me zhvillimin e një sektori të qëndrueshëm privat me mundësi të mira punësimi në ekonominë formale. Në një situatë

ku ka mungesë mundësish punësimi, njerëzit fillojnë aktivitetet e tyre; ky fenomen çon në biznese të vogla, të paafta për t'u rritur mjaftueshëm për të punësuar persona të tjerë shtesë kundrejt një page.

**Grafiku 4.4.1:** Përqindja e të punësuarve sipas statusit në punësim dhe katër degëve kryesore, në vitin 2011



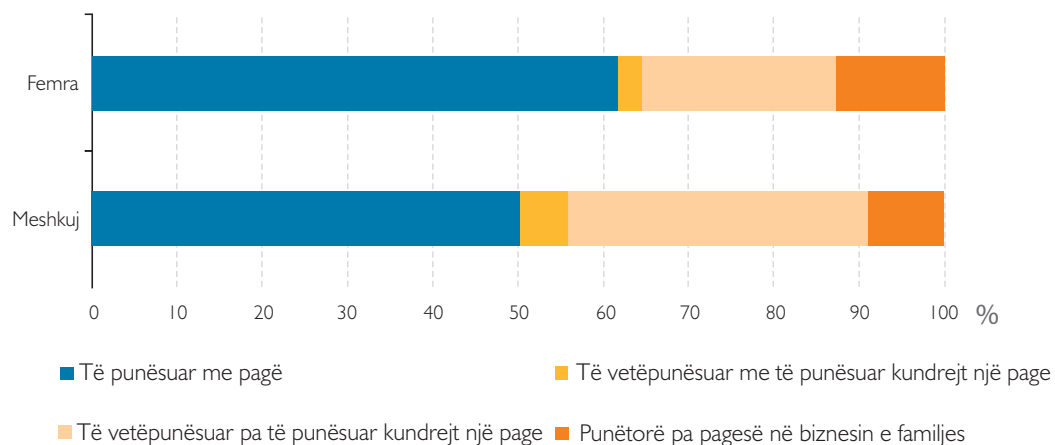
Burimi: Të dhënat e Censurit të vitit 2011

Niveli i vetëpunëimit zakonisht konsiderohet si tregues i një sipërmarrjeje tepër të rëndësishme në një ekonomi të orientuar nga tregu. Sipas të dhënave të Censurit të vitit 2011, në Shqipëri punëdhënësit, d.m.th. personat e vetëpunësuar me të punësuar kundrejt një page, formojnë një pakicë të vogël, me një përqindje rreth 4,3 përqind në vitin 2011, ku shumica e tyre janë aktivë në shërbimet e tregut dhe industri. Nga ana tjetër, statusi në punësim sipas degëve të ekonomisë (shih Grafikon 4.4.1) konfirmon gjithashtu aspektin informal të bujqësisë shqiptare, që

bazohet pothuajse plotësisht në punëtorët e vetëpunësuar pa të punësuar kundrejt një page dhe anëtarët kontribues në biznesin familjar.

Meshkujt kanë më shumë mundësi të jenë të vetëpunësuar se sa femrat, ndërsa këto të fundit kanë më shumë gjasa të jenë të punësuar me pagë ose të kryejnë punë të papaguar brenda një biznesi familjar (shih Grafikon 4.4.2). Përqindja e meshkujve punëdhënës është të paktën dyfish më e lartë se sa përqindja e punëdhënëseve femra në vitin 2011.

**Grafiku 4.4.2:** Shpërndarja e punësimit gjithsej sipas statusit në punësim dhe gjinisë, në vitin 2011



Burimi: Të dhënat e Censurit 2011

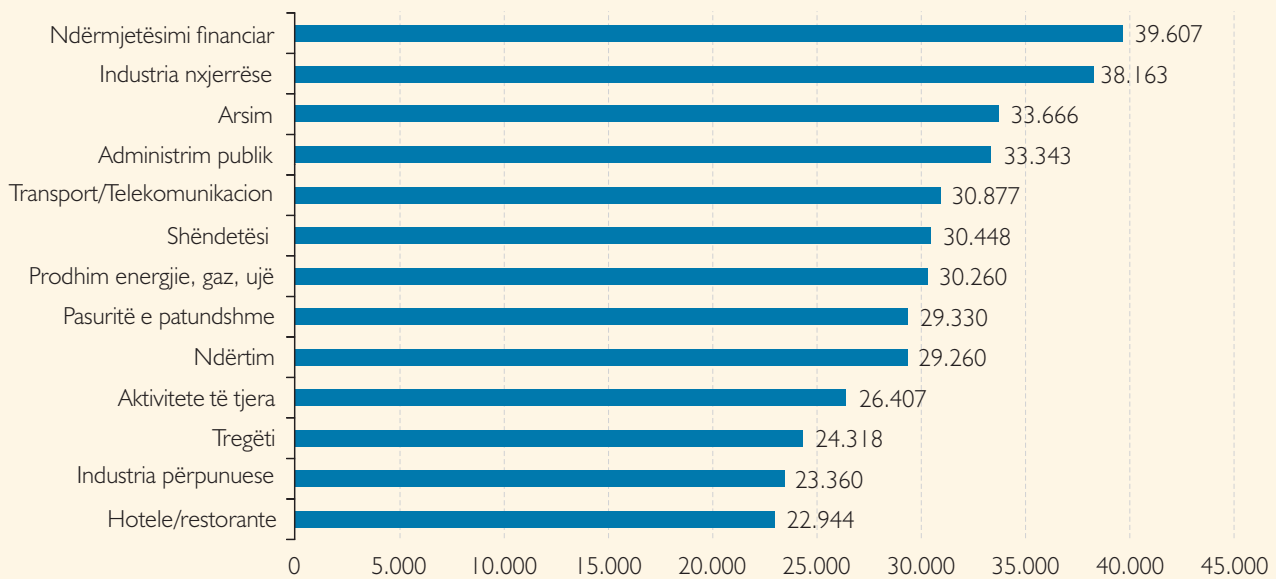


**K4.4.1: Paga Mesatare Mujore Neto në Shqipëri e bazuar në të dhënat e AFP-së**

AFP e vitit 2011 tregon se paga mujore mesatare neto për një të punësuar me pagë është 31.431 Lekë me një ndryshim të vogël në krahasim me vitet e mëparshme, d.m.th. 2009 ose 2010. Ekziston një diferencë page midis meshkujve dhe femrave: paga mujore mesatare neto është rreth 15 përqind më e ulët për një të punësuar me pagë femër se sa për një të punësuar me pagë mashkull (shih Tabelën A3.2.3 në shtojcën 3).

Paga më e lartë mesatare mujore neto në aktivitetet jo-bujqësore në vitin 2011 është në degën “ndërmjetësim financiar” (39.607 Lekë), pasuar nga “industria nxjerrëse” (38.163 Lekë). Degët me vlera të ulëta të pagës mesatare mujore neto janë “industria përpunuese”, “tregtia” dhe “hotelet dhe restorantet” me përkatësisht 23.360 Lekë, 24.318 Lekë, 22.944 Lekë në vitin 2011 (shih Grafikun 4.4.1.1).

**Grafiku 4.4.1.1: Paga mesatare mujore neto për një të punësuar me pagë sipas aktiviteteve ekonomike (duke përfshirë bujqësinë), në vitin 2011**



Burimi: Të dhënat e Anketës së Forcave të Punës 2011

Shënim: 90 përqind e të punësuarve me pagë janë me kohë të plotë

## 4.5 Orët e punës, modelet me kohë të plotë dhe të pjesshme

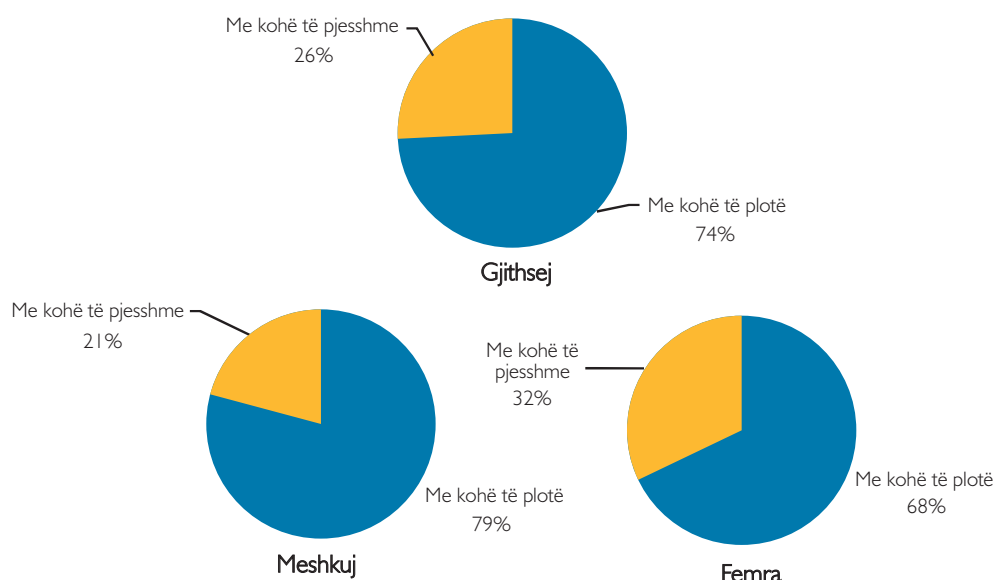
Analiza e mëposhtme për modelet e punës me kohë të plotë dhe të pjesshme bazohet në të dhënat nga AFP shqiptare vjetore për periudhën 2007-2011. Ne klasifikuam të gjithë personat e punësuar të moshës 15 vjeç e lart, të cilët zakonisht punojnë 35 orë ose më shumë në javë, si të punësuar me “kohë të plotë” dhe të tjerët si të punësuar “me kohë të pjesshme”.

Shpeshtësia e punës me kohë të pjesshme mund të interpretohet nga dy pikëpamje diametrisht të kundërta. Nga njëra anë mund të shihet se ofron një shkallë të shtuar fleksibiliteti për individët që marrin pjesë në tregun e punës

për ndonjë arsye të caktuar pasi ata nuk mund ose nuk dëshirojnë të kryejnë një punë me kohë të plotë. Nga ana tjetër, mund të jetë edhe reflektim i pamjaftueshmërisë së punëve të rregullta me kohë të plotë.

Siç tregohet në Grafikon 4.5.1, pjesa më e madhe e të punësuarve të moshës 15 vjeç e lart në Shqipëri punojnë me kohë të plotë. Vetëm një e katërta e tyre janë punonjës me kohë të pjesshme. Fenomeni i punës me kohë të pjesshme është më i përhapur tek femrat; 32 për qind e tyre janë punonjëse me kohë të pjesshme në vitin 2011 ndërsa kjo përqindje është 21 për qind tek meshkujt.

**Grafiku 4.5.1:** Personat e punësuar me kohë të plotë dhe të pjesshme ndër të punësuarit, sipas gjinisë, në vitin 2011



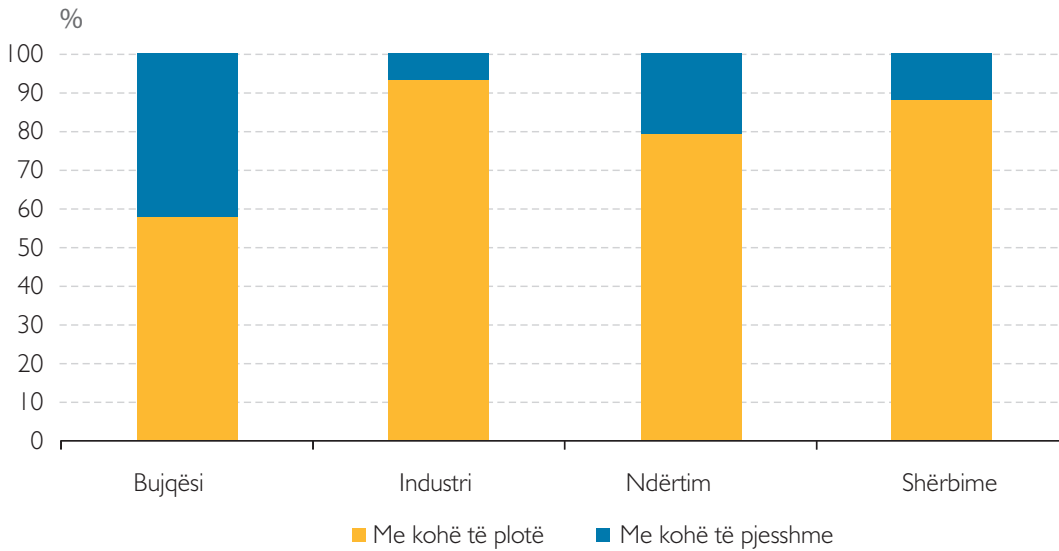
*Burimi:* Të dhënat e Anketës së Forcave të Punës 2011

*Shënim:* Popullsia e moshës 15 vjeç e lart

Puna me kohë të pjesshme në Shqipëri është më pak e përhapur në industri (6,8 përqind) në krahasim me ndërtimin (20,7 përqind) dhe shërbimet (12,2 përqind) ku punët e rastit ose ato me orë të reduktuara janë më të pranishme. Puna me kohë të pjesshme është e përhapur në bujqësi (42 përqind); ajo lidhet me angazhimet e

reduktuara të kërkuara nga natyra e bujqësisë në Shqipëri, ku shumica e prodhimit është për vetëkonsum dhe njerëzit punojnë në ferma të vogla të biznesit familjar (shih Tabelën A3.2.5 në shtojcën 3). Kjo tregon gjithashtu nën-përdorimin relativisht të lartë të fuqisë punëtore në zonat rurale.

**Grafiku 4.5.2:** Të punësuarit me kohë të plotë dhe të pjesshme ndër të punësuarit gjithsej, sipas sektorit kryesor në vitin 2011



Burimi: Të dhënat e Anketës së Forcave të Punës 2011

Shënim: Popullsia e moshës 15 vjeç e lart

Nëse merren në konsideratë vetëm të punësuarit me pagë nga viti 2007 deri në 2011, puna me kohë të plotë në Shqipëri zakonisht konsiston në rreth 46 orë në javë (shih Tabelën A3.2.6 në shtojcën 3). Për të punësuarit me pagë me kohë të pjesshme, shifra korresponduese është relativisht e qëndrueshme gjatë të njëjtës periudhë kohe me rreth 24 orë.

Të punësuarit me pagë meshkuj zakonisht punojnë më shumë orë në javë sesa ato femra (46 kundrejt 42 orëve në javë përkatësisht për meshkujt dhe femrat). Ndryshimi gjinor është më i dallueshëm në punët me kohë të plotë se sa në punët me kohë të pjesshme (shih Tabelën A3.2.6 në shtojcën 3). Mesatarisht, të punësuarit me pagë meshkuj me kohë të plotë punojnë dy deri tre orë më shumë sesa ato femra dhe kjo mund të shpjegohet nga ndryshimet në modelet e punësimit sektoral për të dyja gjinitë.

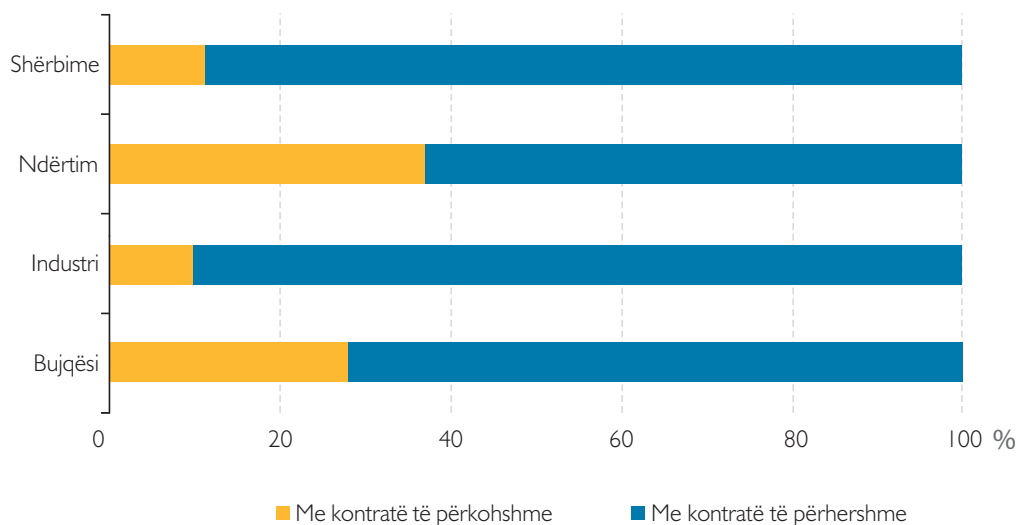
## 4.6 Lloji i kontratës së punës për të punësuarit me pagë

Në përgjithësi, puna e përkohshme nuk ndërmerret vullnetarisht. Ndërkohë që kontratat me kohëzgjatje të kufizuar mund të ofrojnë fleksibilitet më të madh për punëdhënësit për të përshtatur fuqinë e tyre punëtore ndaj nevojave ekonomike aktuale, ato shpesh nënkuptojnë siguri dhe cilësi më të ulët në punë për të punësuarit kundrejt një page subjekt të kësaj dispozite.

Meqë asnjë e dhënë mbi llojin e kontratës së punës nuk është mbledhur në Censusin e vitit 2011, këtu janë përdorur të dhënat e AFP-së. Në Shqipëri, rreth një e gjashta e të gjithë të punësuarve me pagë kanë pasur punë të përkohshme, pavarësisht nga viti i AFP-së (shih Tabelën A3.2.7 në shtojcën 3).

Industria dhe shërbimet, përkatësisht, ofrojnë vende pune më të sigurta sesa degë të tjera të ekonomisë shqiptare, me 90,2 dhe 88,7 përqind të të punësuarve me pagë që kanë kontrata të përhershme. Në ndërtim dhe bujqësi, përkatësisht, vetëm 62,5 përqind dhe 69,8 përqind e të punësuarve me pagë kanë pasur kontratë të përhershme në vitin 2011 (shih Grafikonin 4.6.1). Të gjitha këto shifra tregojnë procesin e vazhdueshëm të tranzicionit të Shqipërisë drejt një strukture pune moderne, që po ndodh kryesisht tek sektorët jo-bujqësorë.

**Grafiku 4.6.1:** Të punësuarit me pagë sipas sektorit kryesor dhe llojit të kontratës së punës, në vitin 2011



Burimi: Të dhënat e Anketës së Forcave të Punës 2011

Shënim: Popullsia e moshës 15 vjeç e lart

Ndryshe nga rasti i punës me kohë të pjesshme, pjesa që zë puna e përkohshme është më shumë se dyfish më e lartë për të punësuarit me pagë meshkuj në krahasim me ato femra, me përjashtim të vitit 2011 (shih Tabelën A3.2.7 në shtojcën 3). Ky rezultat rrjedh nga ndryshimet ekzistuese gjinore në disa sektorë të ekonomisë shqiptare. Për shembull, shumë meshkuj janë disproporcionalisht

të punësuar në ndërtim, domethënë një degë subjekt i variacioneve sezonale dhe ciklike në kërkesën për punë, ndërsa femrat janë të mbipërfaqësuar në arsim dhe shëndetësi, d.m.th., degët me një kërkesë relativisht të qëndrueshme (megjithëse arsimi mund të ketë edhe një komponent sezonal).

#### K4.7.1 Punësimi informal

Punësimi informal është një karakteristikë e përhapur e tregut të punës në Shqipëri. Tipare karakteristike të punës në ekonominë informale përfaqësohen nga mungesa e: një kontrate pune, lejeje të paguar vjetore, raporti mjekësor të paguar, si edhe mungesa e përfitimeve të tjera të sigurimeve shoqërore. Tregu informal i punës i cili është gjerësisht i padokumentuar, veçanërisht në lidhje me ndikimin e tij tek punësimi dhe nevojat për kualifikime, përfaqëson një pjesë të konsiderueshme të punësimit total. Në kontekstin e punësimit, sektori informal natyrisht i ka dhënë mundësinë një numri të madh familjesh shqiptare të mbijetojnë ekonomikisht. Karakteri informal i punësimit ka pasur ndikim pozitiv edhe në uljen e varfërisë ekstreme dhe migracionit ekonomik, veçanërisht drejt vendeve fqinje. Individët që punojnë në sektorin informal janë të punësuar në shumicën e industrive dhe sektorëve të shërbimeve, krahas bujqësisë ku shumica e punëtorëve janë të vetëpunësuar. Nga ana tjetër, një ekonomi e madhe informale shkakton humbje në të ardhura nga evazioni fiskal, devijime të tregut të punës, fsheh shifrat reale të papunësisë dhe nxit konkurrencën e pandershme. Ekonomia informale ka kosto të mëdha për individët, ndërmarrjet dhe shoqërinë në tërësi.

## 5. KONKLUZIONE

Në këtë raport është paraqitur një analizë përshkruese e tregut shqiptar të punës duke përdorur të dhëna nga dy burime kryesore informacioni, dhe pikërisht Censuset e vitit 2001 dhe 2011 dhe Anketat vjetore të Forcave të Punës 2007-2011. Në të është analizuar ekzistenca e ndryshimeve gjinore në tregues të ndryshëm të tregut të punës duke marrë në konsideratë natyrën dinamike të të dhënave.

Në raport është evidentuar se pavarësisht nga ulja e përgjithshme e popullsisë totale në Shqipëri nga 3.069 mijë në vitin 2001 në 2.800 mijë në vitin 2011, numri total i popullsisë në moshë pune (15-64 vjeç) ka mbetur pothuajse i pandryshuar ndërmjet këtyre viteve (1,9 milionë persona). Për më tepër, ka patur një tendencë në rritje në plakjen e përgjithshme të popullsisë: raporti i varësisë të të rinjve është ulur nga 0,46 në vitin 2001 në 0,30 në 2011 ndërsa raporti i varësisë të të moshuarve është rritur nga 0,12 në 0,17. Megjithatë, nga analizi i strukturës së brendshme të popullsisë në moshë pune, forca e punës shqiptare ende konstatohet të jetë relativisht e re.

Për sa i përket nivelit arsimor, në periudhën 2001-2011 ka patur një kalim të lehtë drejt një popullsie 15 vjeç e lart më të arsimuar: përqindja e atyre që kanë nivel arsimor universitar është dyfishuar (nga 6,2 në 12 përqind), ndërsa ka patur një ulje në përqindjen e atyre pa diplomë (nga 7,1 në 5 përqind) ose vetëm arsim fillor (nga 13,1 në 9 përqind). Megjithatë, pavarësisht nga përmirësimet në nivelin arsimor, pothuajse gjysma e popullsisë në moshë pune ka akoma një diplomë të nivelit arsimor 8/9 vjeçar. Duhet të theksohet se ka ndryshime të mëdha ndërmjet zonave urbane dhe rurale në lidhje me mundësinë e pasjes së një arsimit universitar. Konkretisht, përqindja e individëve në moshë 15 vjeç e lart me arsim universitar është rreth 4 herë më e lartë në zonat urbane sesa në ato rurale (përkatesisht, 17,8 kundrejt 4,7 përqind).

Për sa i përket shkallës së punësimit tek popullsia në moshë pune, ajo është mjaft e ulët në vitin 2011, duke arritur një nivel 35,1 përqind. Ndërsa ky rezultat ka ndodhur për shkak të nënraportimit të theksuar të mundshëm të punësimit në bujqësi, analizat e bazuara në AFP tregojnë një nivel punësimi shumë më të kënaqshëm (58 përqind) duke u krahasuar me standartet e BE-së dhe vendet e tjera në rajon. Nga ana tjetër, evidentohet një hendek gjinor relativisht i konsiderueshëm dhe i vazhdueshëm në kohë në shkallën e punësimit, me shkallë më të lartë punësimi për meshkujt se sa për femrat. Gjithashtu, është e rëndësishme të përmendim se fenomeni i punës me kohë të pjesshme është i përhapur gjerësisht në sektorin e bujqësisë krahasuar me sektorë të tjerë të ekonomisë shqiptare. Ky është tregues i natyrës së bujqësisë në Shqipëri, ku shumica e prodhimit është për vetë-konsum dhe njerëzit punojnë në ferma të vogla familjare. Ky fakt

thekson nën-përdorimin relativisht të madh të forcës së punës në zonat rurale të Shqipërisë.

Punësimi informal është një nga tiparet e tregut të punës në Shqipëri. Punëtorët e punësuar me marrëveshje informale janë jashtë mbulimit të legjislacionit të punës ose sigurimeve shoqërore dhe as kontribuojnë në skemat kombëtare të sigurimeve. Megjithëse një pjesë e madhe e punësimit informal ndodh për shkak të natyrës tradicionale të ekonomisë shqiptare, informaliteti është gjithashtu prezent edhe në sektorët më modernë dhe urbanë jashtë bujqësisë. Nga ana tjetër, megjithëse punësimi informal mund të jetë i rëndësishëm si për ekonominë dhe për mirëqenien e shumë familjeve, ai është i lidhur fuqimisht me të ardhura të ulëta, varfërinë dhe disavantazhet (vulnerabilitetin).

Përqindja e punësimit "vulnerabël" (d.m.th., vetëpunësim pa të punësuar kundrejt një page dhe/ose punë kontribuuese në biznesin familjar) në vitin 2011 është mesatarisht 41,2 përqind dhe arrin rreth 95 përqind në sektorin e bujqësisë. Kjo tregon vështirësitë me të cilat përballen shqiptarët sepse punëtorët e vetëpunësuar pa të punësuar kundrejt një page dhe punëtorët kontribues në biznesin familjar kanë më pak mundësi të kenë marrëveshje formale pune, dhe më shumë gjasa për të mos pasur përfitime që lidhen me punësim të denjë, të tilla si sigurime të përshtatshme shoqërore dhe një përfaqësim sindikal.

Papunësia është një tipar tjetër i rëndësishëm i tregut shqiptar të punës. Bazuar në të dhënat e Censuseve të 2001 dhe 2011, shkalla e papunësisë është rritur nga 22,8 përqind në vitin 2001 në 29,4 përqind në vitin 2011; kjo tendencë në rritje e papunësisë më shumë ka ardhur nga ulja e përgjithshme e numrit të të punësuarve se sa nga ndonjë rritje në numrin e të papunëve. Për shkak të nënraportimit të mundshëm të punësimit në bujqësi, një zhvendosje nga statusi "i punësuar" në "inaktiv" ka ndodhur kryesisht në zonat rurale të Shqipërisë. Në fakt, një pjesë e madhe (62,9 përqind) e femrave në moshë pune janë inaktive në vitin 2011. Ky proporcion është shumë më i lartë në krahasim me atë të vitit 2001 (44,2 përqind) dhe lidhet gjithashtu me "zhvendosjen" e lartpërmendur nga punësimi (më shumë të ngjarë në sektorin bujqësor) në inaktivitet.

Sikurse është theksuar në një studim mbi sjelljen e tregut të punës së të rinjve në Shqipëri (Braga, 2009): "Disavantazhi i tregut të punës së të rinjve është një çështje e rëndësishme politike. Vonesa për hyrjen në fuqinë punëtore ka ndikime të mëdha në lidhje me varfërinë, pakësimin e kapitalit njerëzor dhe social, pjesëmarrjen në sektorin informal dhe stabilitetin social" (fq.4). Papunësia e të rinjve mbetet një shqetësim madhor në Shqipëri (niveli i papunësisë tek të rinjtë është nga më të lartët ndër të gjitha grup-moshat).

Për më tepër, karakteri afatgjatë i papunësisë duket të jetë problem serioz për tregun shqiptar të punës. Analizat përshkruese në këtë raport tregojnë se, megjithëse ky problem rritet me moshën, ai prek konsiderueshëm të rinjtë.

Papunësia në Shqipëri mbetet një problem i vështirë për t'u zgjidhur. Fokusi i politikave aktuale të punësimit në Shqipëri është në rritjen e mundësive të punësimit, me qëllim lehtësimin e kalimit nga papunësia në punësim. Politika të ndryshme aktive të tregut të punës janë në zbatim, duke synuar të zhvendosin njerëzit nga papunësia në punë. Nga ana tjetër, arsimi formal është parashikuesi

më i rëndësishëm i punësimit. Politika më të mira të fokusuara në forcimin e sistemit të arsimit profesional dhe trajnimit në Shqipëri do të rrisin më pas mundësitë e punësimit, veçanërisht tek të rinjtë. Ri-trajnimi i punëtorëve me aftësi të vjetruara, dhe iniciativa të tjera të fokusuara në arsimimin e vazhduar do të jenë të një rëndësie të veçantë për tranzicionin e suksesshëm të ekonomisë shqiptare. Mungesa e këtyre përpjekjeve, qoftë reale apo të perceptuara, nga ana e autoriteteve dhe hartuesve të politikave, do të pengojë për vite të tëra progresin drejt integritit të Shqipërisë në botën perëndimore të modernizuar.

## BIBLIOGRAFIA

- Arulampalam, W., Booth, A. L., dhe Taylor, M. P. (2000). Unemployment persistence. *Oxford Economic Papers* (Vazhdimësia e papunësisë. Dokumentet Ekonomike të Oksfordit), 52(1):24–50.
- Arulampalam, W., Gregg, P., dhe Gregory, M. (2001). Unemployment scarring. *Economic Journal* (Ndikimet negative afatgjata të papunësisë. Buletini Ekonomik), 111(475):F577–584.
- Braga, Michela (2009). When the Manna Comes from Abroad - Remittances and Youth Labor Market Behavior in Albania. Paolo Baffi Centre Research Paper No. 2009-41 (Kur Zgjidhja vjen nga jashtë vendit- Remitancat dhe Sjellja e Tregut të Punës të Rinjve në Shqipëri. Dokument Kërkimor i Qendrës Paolo Baffi Nr. 2009-41).
- Gangl, M. (2003). Welfare states and the scar effects of unemployment: A comparative analysis of the United States and West Germany. (Shtetet e mirëqenies dhe ndikimet negative afatgjata të papunësisë: Analizë krahasuese e Shteteve të Bashkuara dhe Gjermanisë Perëndimore. Buletini Amerikan i Sociologjisë, 109:1319-64)
- Gesano, G., Heins, F., dhe Naldini (2009). A. Regional Challenges in the perspective of 2020, Regional disparities and future challenges. Background paper on Demographic Challenge. ISMERI Europa. (Sfidat Rajonale në perspektivë për vitin 2010. Pabarazitë rajonale dhe sfidat e ardhshme. Dokument me informacion paraprak mbi Sfidën Demografike. ISMERI Europa)
- [http://ec.europa.eu/regional\\_policy/sources/docgener/studies/pdf/challenges2020/regional\\_challenges\\_demographic\\_challenge.pdf](http://ec.europa.eu/regional_policy/sources/docgener/studies/pdf/challenges2020/regional_challenges_demographic_challenge.pdf)
- ILO dhe INSTAT (2012). "Working children in the Republic of Albania - The results of the 2010 National Child Labour Survey". International Labour Organization, International Programme on the Elimination of Child Labour (IPEC), Institute of Statistics (INSTAT) of the Republic of Albania. ("Fëmijët që punojnë në Republikën e Shqipërisë- Rezultatet e Vrojtimit Kombëtar të Punës së Fëmijëve të vitit 2010". -Budapest: ILO, 2012).
- Zyra Ndërkombëtare e Punës (2002). Decent Work and the Informal Economy: Sixth Item on the Agenda. (Puna e Denjë dhe Ekonomia Informale: Pika e Gjashtë e Axhendës) Gjenevë, ILO.
- Mehran, F. (2013), "Technical note" on "Data on economic characteristics" ("Notë shpjeguese" mbi "Të Dhënat për karakteristikat ekonomike") Tirana: INSTAT.
- Mundaca, B. G. (2009). Remittances, financial market development, and economic growth: the case of Latin America and the Caribbean. *Review of Development Economics*, 13(2), 288-303 (Remitancat, zhvillimi i tregut financiar dhe rritja ekonomike: rasti i Amerikës Latine dhe Karaibeve. Rishikim i Ekonomisë së Zhvillimit, 13 (2), 288-303).
- Banka Botërore (2003), "Albania Poverty Assessment", Human Development Sector Unit Europe and the Central Asian Republics, Washington, DC, Report No. 26213-AL ("Vlerësimi i Varfërisë në Shqipëri", Njësia e Sektorit të Zhvillimit Njerëzor për Europën dhe Republikat e Azisë Qendrore, Raporti i Uashington DC Nr. 26213-AL)
- Banka Botërore (2010), "Albania - Country partnership strategy for the period FY11-FY14" ("Strategjia e partneritetit vendor për Shqipërinë për periudhën FY11-FY14"). Washington, DC: Banka Botërore.
- <http://documents.worldbank.org/curated/en/2010/06/12471011/albania-country-partnership-strategy-period-fy11-fy14>

## SHTOJCA 1

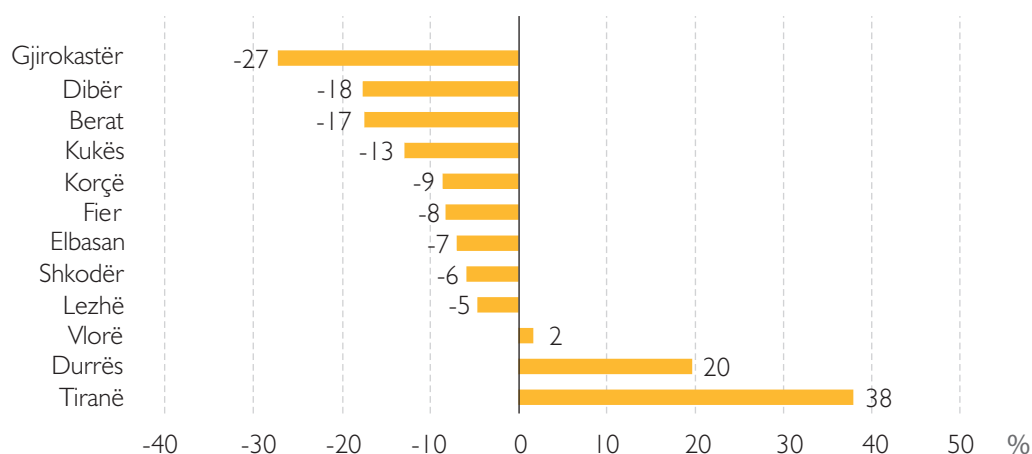
### A.1 Dimensionet rajonale të Tregut Shqiptar të Punës

Më poshtë analizojmë ndikimin e lëvizjeve të brendshme të popullsisë në tregjet rajonale të punës në Shqipëri, duke identifikuar fitimet dhe humbjet në lidhje me fuqinë punëtore dhe nivelin e aftësive që personat e zhvendosur sjellin në rajonin pritës.<sup>1</sup> Ky nën-seksion paraqet fillimisht disa të dhëna demografike të strukturës së popullsisë në moshë pune, me qëllim për të kuptuar më mirë ndikimet e mundshme potenciale në tregjet rajonale të punës. Pjesa e dytë fokusohet në migrimin e brendshëm të popullsisë në moshë pune dhe përshkruan karakteristikat kyçe të migrimit për arsye punësimi. Lëvizja gjeografike mund të luajë rol të rëndësishëm për t'i dhënë njerëzve mundësi pune dhe për të rritur kështu punësimin.

### A.1.1 Karakteristikat demografike të tregjeve rajonale të punës

Sipas rezultateve të Censurit të vitit 2011, popullsia banuese në Shqipëri ka rënë rreth 8,0 përqind në krahasim me Censusin e vitit 2001. Kjo ulje në popullsinë e përgjithshme banuese ka pasur ndikimet e saj në tregjet rajonale të punës brenda Shqipërisë. Që prej Censurit të vitit 2001, popullsia e moshës 15 vjeç e lart është ulur në nivel kombëtar me 2 për qind (shih Grafikon A1.1.1). Në nivel qarku, ndryshimi në përqindje të popullsisë në moshë pune varion shumë. Popullsia e moshës 15 vjeç e lart është rritur me 38 përqind në qarkun e Tiranës, pasuar nga Durrësi me një rritje 20 përqind. Rënia më e madhe në popullsinë e moshës 15 vjeç e lart është në qarkun e Gjirokastrës (27 përqind), pasuar nga qarqet e Dibër dhe Beratit.

**Grafiku A1.1.1:** Ndryshimi në përqindje të popullsisë në moshë 15 vjeç e lart, 2001 dhe 2011



Burimi: Të dhënat e Censurit të vitit 2001 dhe 2011

Pika fillestare e analizës është përcaktimi nëse kjo rënie e theksuar në qarqet e lartpërmendura është shkaktuar nga lëvizja e brendshme e popullsisë ose nëse është nxitur nga faktorë të tjerë, si për shembull migracioni i lartë ose rënia e lindshmërisë gjatë këtyre dy dekadave të fundit.

Fillimisht, duhet t'i hedhim një sy strukturës së brendshme të popullsisë shqiptare. Kjo analizë e popullsisë në moshë pune tregon se popullsia e moshës më të re (mosha 15-

39 vjeç) për çdo punëtor potencial të një moshe të madhe (40-64 vjeç) në nivel kombëtar ka rënë në krahasim me Censusin e vitit 2001 me 0,3 pikë përqind. Në pamje të parë, duket të jetë një ndryshim i papërfillshëm por kjo ulje e lehtë kur analizohet në nivel qarku, paraqet një situatë tërësisht të ndryshme. Në të gjitha qarqet ka një ulje të popullsisë së re për çdo punëtor potencial në moshë më të madhe.

<sup>1</sup> Më poshtë, termi qark përdoret në vend të rajon. Sipas ndarjes administrative, Shqipëria ka 12 qarqe.

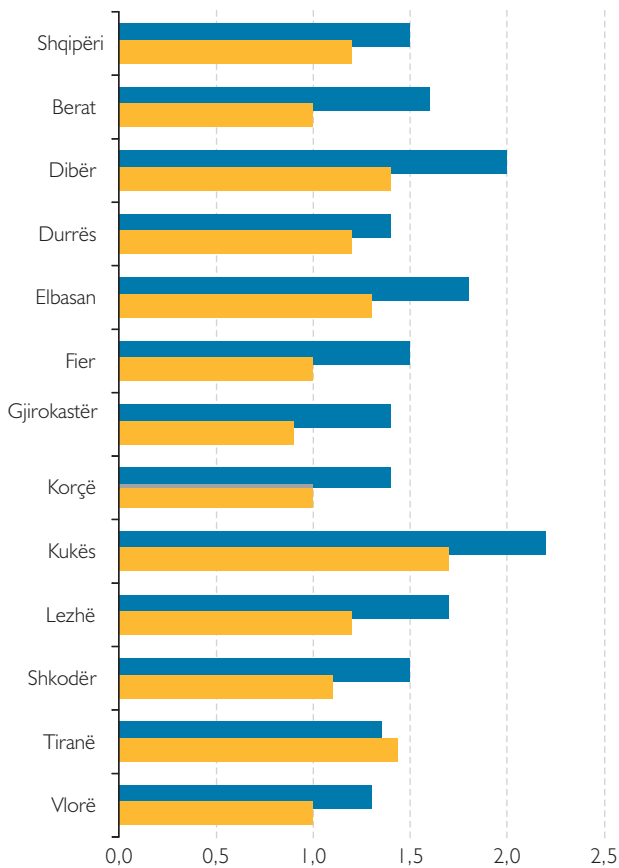


**Grafiku A1.1.2:** Struktura e brendshme dhe kthimi i brezave i popullsisë në moshë pune, sipas qarqeve, 2001 dhe 2011

Struktura e brendshme

Pop. 15-39-vjeç  
Pop. 40-64-vjeç

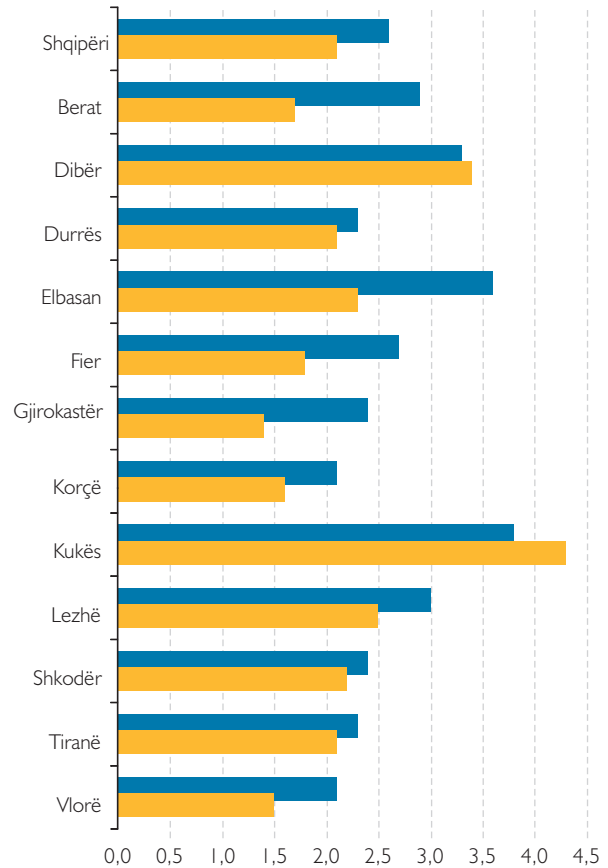
■ 2001  
■ 2011



Kthimi i brezave

Pop. 15-19-vjeç  
Pop. 60-64-vjeç

■ 2001  
■ 2011



Burimi: Të dhënat e Censurit të vitit 2001 dhe 2011

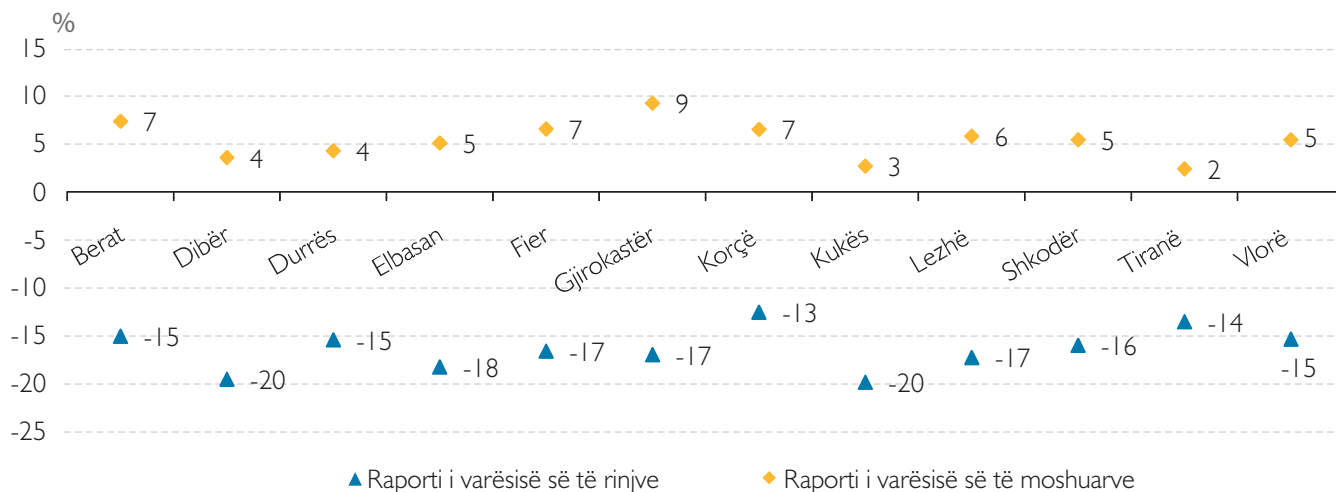
Në 9 qarqet me një vlerë negative rritjeje të popullsisë në moshë pune, arsyeja kryesore e ndryshimit është kthimi i brezit. Kthimi i brezit, që përfaqëson zëvendësimin e fluksit të brezit më të vjetër me fluksin e brezit të ri, është rritur për qarkun verilindor të Kukësit, pavarësisht nga reduktimi i strukturës së brendshme.

Në qarqet e tjera të mbetura, kthimi i brezit është ulur në krahasim me Censurin e vitit 2001. Kërkuesit demografikë kanë deklaruar se në pesëmbëdhjetë vitet e ardhshme Shqipëria do të ketë hendekun e fundit të 'dritares demografike': popullsia e saj në moshë pune duhet të rritet ende në numër dhe qarkullimi i popullsisë së tyre të re në moshë për punë do të jetë më i lartë se 1 deri në vitin 2020 (Gesano dhe Heins, 2009).

Në Shqipëri, niveli më i lartë i jetëgjatësisë dhe nivelet më të ulëta të lindshmërisë kanë çuar në një rritje të raportit

të varësisë të moshës së vjetër dhe në një ulje në raportin e varësisë të të rinjve, megjithëse me nivele shumë të ndryshme në qarqe të ndryshme dhe me shkallë të ndryshme intensiteti në rënie. Ky ndryshim në raportin e varësisë së moshës është rezultat i tendencave divergjuese në dy ekstremet e shpërndarjes moshore. Për sa i përket të moshuarve, në Censurin e vitit 2011 ka pasur 17 persona të moshës 65 vjeç e lart për çdo 100 persona të moshës 15-64 vjeç, një nivel rreth dy të tretat më i lartë sesa ai i regjistruar në Censurin e vitit 2001. Në të kundërt, raporti i varësisë të të rinjve arriti një nivel 30 përqind në nivel kombëtar në vitin 2011, me një rënie prej 16 pikë përqind nga niveli i tij i vitit 2001, duke variuar në 25 përqind në Gjirokastrë dhe 43 përqind në Kukës. Në grafikun A1.1.3 tregohet ndryshimi i përqindjes së raporteve të varësisë midis Censuseve të vitit 2001 dhe 2011.

**Grafiku A1.1.3:** Ndryshimi në përqindje i raporteve të varësisë sipas qarqeve (2011-2001)



Burimi: Të dhënat e Censurit të vitit 2001 dhe 2011

**A.1.2 Tregjet rajonale të punës në Shqipëri**

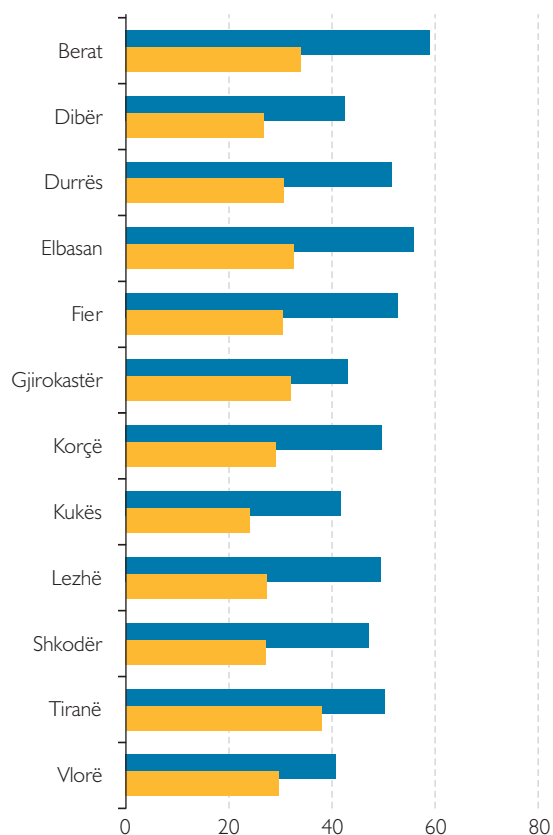
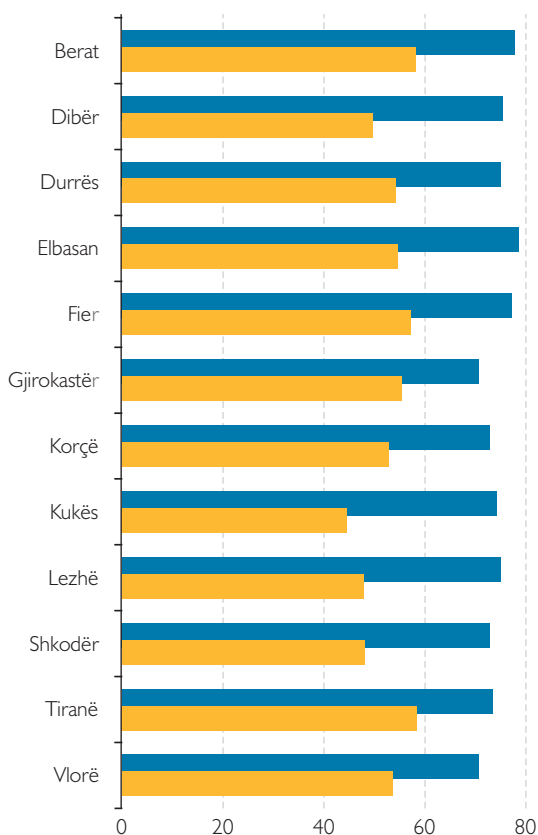
Brezi i personave të moshës 65 vjeç e lart është rritur gjatë periudhës midis Censuseve nga 7,5% në vitin 2001 në 11,3% në 2011 ndërsa brezi i të rinjve 15-29 vjeçarë që është hyrës potencial në tregun e punës, është rritur me 1,1 pikë përqind.

Tregu i punës në Shqipëri karakterizohet nga dualizmi në lidhje me gjininë, si dhe me vendbanimet urbane dhe rurale. Pjesëmarrja në forcën e punës është ulur ndjeshëm nga viti 2001 deri në 2011, me ndryshime shumë të mëdha sipas gjinisë.

**Grafiku A1.2.1:** Pjesëmarrja në forcat e punës sipas gjinisë dhe qarqeve, në vitin 2001 dhe 2011

Shkalla e pjesëmarrjes në forcat e punës meshkuj  
% pop. 15+  
■ 2001  
■ 2011

Shkalla e pjesëmarrjes në forcat e punës femra  
% pop. 15+  
■ 2001  
■ 2011



Burimi: Të dhënat e Censurit të vitit 2001 dhe 2011

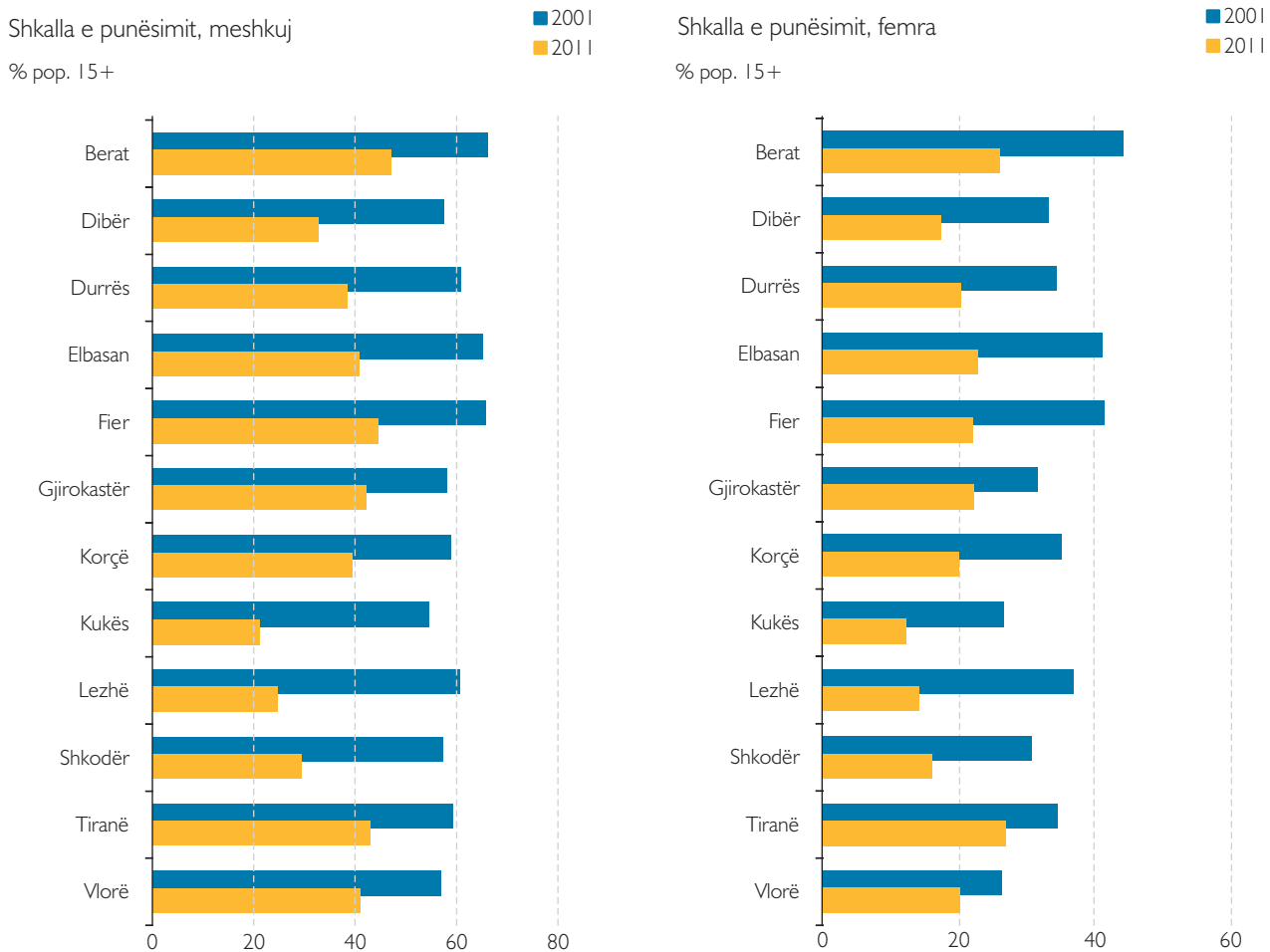
Hendeku gjinor në terma të shkallës së pjesëmarrjes është tepër i theksuar në të gjitha qarqet dhe ka vazhduar të jetë mesatarisht 25 pikë përqind më i ulët për femrat, që nënkupton se gratë janë në disavantazh të theksuar. Kjo mund të shpjegohet nga një kërkesë e ulët e tregut të punës dhe pjesërisht si pasojë e punëtorëve që punojnë për mbijetesë që u vetë-deklaruan si jo-aktivë.

Për popullsinë në moshë pune, shkalla e pjesëmarrjes në forcat e punës në zonat rurale sipas të dhënave të Censurit të vitit 2011 është më e lartë se sa shkalla në zonat urbane në secilin qark, me përjashtim të Beratit. Një shpjegim për këtë ndryshim lidhet me lëvizjen e brendshme të popullsisë në dy dekadat e fundit. Popullsia urbane ka

tejkalar për herë të parë popullsinë rurale. Dekurajimi si rezultat i mundësive të pabarabarta për punë në tregjet e punës mund të ishte një shpjegim tjetër.

Shkalla e pjesëmarrjes në forcat e punës mbetet e ulët tek të rinjtë (15-29 vjeç) në të gjitha qarqet dhe si në zonat urbane edhe në ato rurale. Pjesëmarrja në tregun e punës varet në një sërë faktorësh si për shembull vendimi për shtyrjen e studimeve në rastin e të rinjve; përgjegjësitë e mbajtjes së shtëpisë dhe kujdesit për fëmijët në rastin e grave; dekurajimi si rezultat i mungesës së mundësive për punë dhe pagat shumë të ulëta; si dhe aftësitë e kufizuara që pengojnë një individ nga kryerja e një aktiviteti ose që i dekurajon nga hyrja në tregun e punës.

**Grafiku A1.2.2:** Shkalla e punësimit sipas gjinisë dhe qarqeve, në vitin 2001 dhe 2011

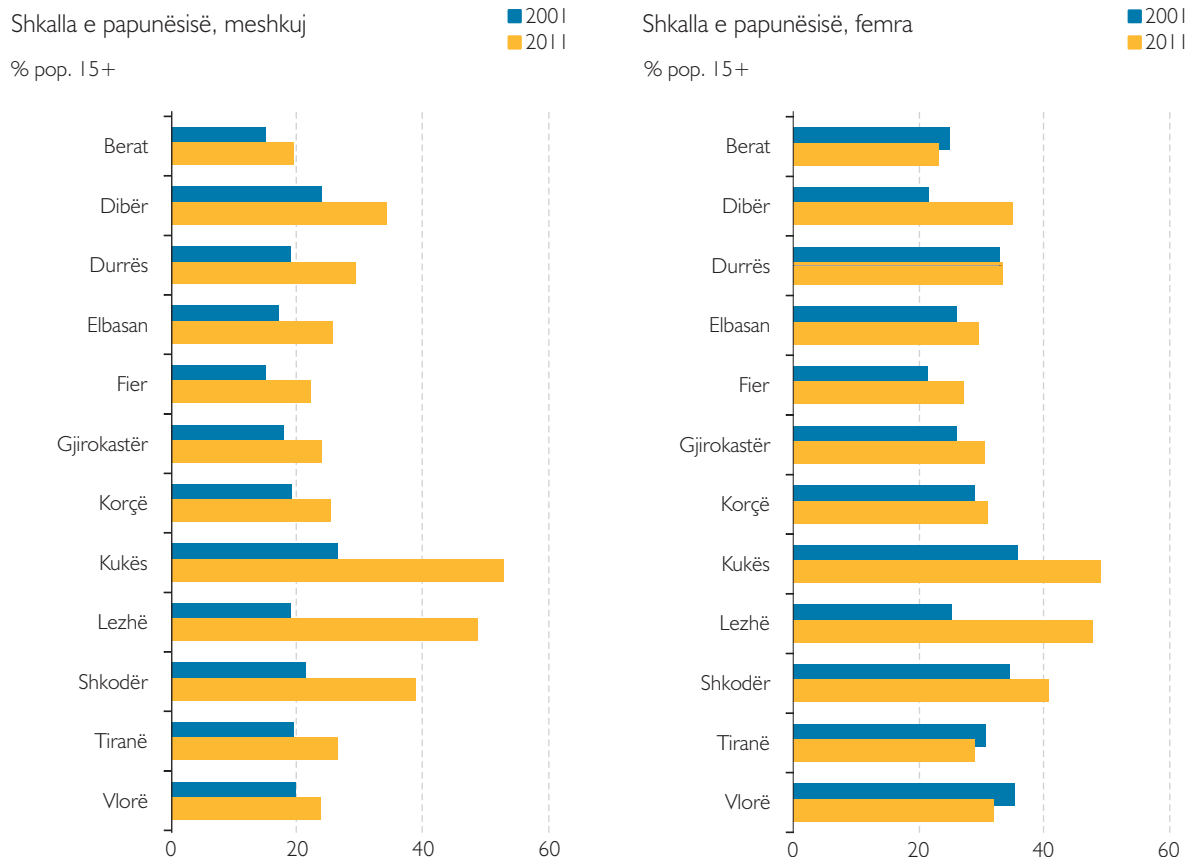


Burimi: Të dhënat e Censurit të vitit 2001 dhe 2011

Në Shqipëri, sipas të dhënave të Censurit të vitit 2011, shkallët e punësimit janë përgjithësisht të ulëta, dhe shkallët e punësimit të meshkujve janë më të larta sesa shkallët e punësimit të femrave në të gjitha qarqet. Ndryshime në shkallët e punësimit janë reflektuar në shkallë më të larta papunësie. Shkallët më të ulëta rajonale

të punësimit në vitin 2011 konstatohen në pjesën veriore të Shqipërisë, veçanërisht në Kukës, Dibër, Lezhë dhe Shkodër. Sfida për këto tregje pune është krijimi i vendeve të punës. Mundësitë e punësimit janë të përqëndruara kryesisht në zona më të mëdha urbane si Tirana, Elbasani dhe Durrësi.

**Grafiku A1.2.3:** Shkalla e papunësisë sipas gjinisë dhe qarqeve, në vitin 2001 dhe 2011



Burimi: Të dhënat e Censurit të vitit 2001 dhe 2011

Shkallët të punësimin në ulje ecin paralelisht me rritjen e shkallëve të papunësisë në secilin qark. Në Censurin e vitit 2011, shkalla e përgjithshme e papunësisë është 29 përqind. Në Kukës, si meshkujt edhe femrat janë prekur rëndë nga papunësia më e lartë ndërsa e kundërta ndodh për Beratin që është qarku me shkallën më të ulët të

papunësisë për femrat dhe meshkujt. Pjesa veriore e Shqipërisë ka një shkallë më të lartë papunësie pasi terreni malor kufizon aktivitetet bujqësore dhe për më tepër, industria e rëndë e mëparshme në këtë zonë u mbyll në fillim të periudhës së tranzicionit.

**Tabela A1.2.4:** Raportet e varësisë sipas qarqeve, në vitin 2001 dhe 2011

%

	Raporti i varësisë së të rinjve		Raporti i varësisë së të moshuarve	
	2001	2011	2001	2011
<b>Shqipëria</b>	<b>46,4</b>	<b>30,4</b>	<b>11,9</b>	<b>16,7</b>
Berat	43,7	28,7	10,4	17,7
Dibër	57,3	37,8	10,0	13,6
Durrës	47,2	31,7	11,5	15,8
Elbasan	49,0	30,7	9,8	14,8
Fier	45,9	29,3	11,2	17,7
Gjirokastrë	41,8	24,8	14,5	23,8
Korçë	40,0	27,4	14,3	20,8
Kukës	63,0	43,2	9,7	12,4
Lezhë	50,2	33,0	11,3	17,1
Shkodër	48,8	32,8	13,5	18,9
Tiranë	42,3	28,7	12,3	14,7
Vlorë	43,4	28,0	15,2	20,6

Burimi: Të dhënat e Censurit të vitit 2001 dhe 2011

## SHTOJCA 2

*Pjesë nga "Notë shpjeguese" në publikimin "Censuri i Popullsisë dhe Banesave 2011, Karakteristika Ekonomike"*

Tabela A2.1 krahason të dhënat e punësimit nga Censuri i Popullsisë me shifrat korresponduese nga anketa e forcave të punës e kryer në të njëjtët muaj si Censuri i Popullsisë. Sipas Censurit të Popullsisë, popullsia e moshës 15 vjeç e lart ka qenë 2.221.572 në Tetor 2011, një shifër pothuajse identike me vlerësimet e nxjerra nga anketa e forcave të

punës, 2.235.883. Ndryshimi ndodh kryesisht për shkak të peshave të kampionimit të përdorura për ekstrapolim të të dhënave të AFP-së. Llogaritja e peshave përfshin llogaritjet nga projeksionet e popullsisë që kanë rezultuar të kenë mbivlerësuar popullsinë e synuar nga AFP. Masa e mbivlerësimit ka qenë më e madhe sesa popullsia shtesë brenda objektit të Censurit por e pambuluar nga AFP (d.m.th. njerëz pa vendbanim fiks dhe ata që banojnë në banesa kolektive si për shembull baraka ushtrie, konvikte shkollash, burgje dhe spitale).

**Tabela A2.1:** Krahasimi i statusit të aktivitetit dhe treguesve kryesorë të forcave të punës: Censuri i Popullsisë kundrejt AFP<sup>së</sup>

Statusi i aktivitetit	Censuri i Popullsisë 2011	AFP 2011 (Trem. 3)
<b>Popullsia e moshës 15 vjeç e lart</b>	<b>2.221.572</b>	<b>2.235.883</b>
Forca e punës	958.255	1.349.024
• <b>Të punësuar</b>	<b>677.950</b>	<b>1.160.477</b>
- Bujqësi	176.745	526.412
- Industri	138.267	218.730
- Shërbime	337.059	414.539
- Të panjohur*	25.879	796
• <b>Të papunë</b>	<b>280.305</b>	<b>188.547</b>
• <b>Jo-aktivë</b>	<b>1.263.317</b>	<b>886.859</b>
<b>Treguesit e forcave të punës</b>	<b>Censuri i Popullsisë 2011</b>	<b>AFP 2011 (Trem. 3)</b>
Shkalla e pjesëmarrjes në forcat e punës (%)	43,1	60,3
Shkalla e punësimit (%)	30,5	51,9
Shkalla e papunësisë (%)	29,3	14,0

\* Të panjohur do të thotë që informacioni i dhënë nga personat e pyetur mungonte ose ishte i paqartë për t'u koduar.

Tabela A2.1 krahason gjithashtu nivelin e punësimit gjithsej nga Censuri i Popullsisë (677.950) kundrejt shifrës korresponduese nga anketa e forcave të punës (1.160.477). Analiza e hollësishme e përgjigjeve të anketës ndaj pyetësorëve përcakton dy faktorët kryesorë që shpjegojnë ndryshimin në shifra: punësimi në bujqësi (176.745 në Censurin e Popullsisë dhe 526.412 në anketën e forcave të punës) dhe punësimi informal në industri dhe shërbime, mbuluar më gjerësisht në anketën e forcave të punës sesa në Censurin e Popullsisë.

Ndërsa shqyrtojmë dy rreshtat e tjerë të Tabelës A2.1, mund të vërehet se numri i personave të papunë (280.305) dhe numri i personave jo-aktivë (1.263.317) i llogaritur nga Censuri i Popullsisë janë më të lartë sesa shifrat korresponduese nga anketa e forcave të punës (përkatesisht 188.547 dhe 886.859). Ndryshimet në këto variabla janë pikërisht imazhi i pasqyruar i ndryshimit të vërejtur më parë mbi shifrën totale të punësimit. Për shkak të kriterit prioritar të përfshirë në kuadrin e forcës

së punës për matjen e punësimit dhe papunësisë (sipas të cilit punësimit i jepet prioritet ndaj papunësisë dhe papunësisë ndaj inaktivitetit), personat që nuk klasifikohen si të punësuar ishin klasifikuar si të papunë ose jo-aktivë në Censurin e Popullsisë, në varësi të aktivitetit të tyre të kërkimit të punës dhe disponueshmërisë aktuale për punë gjatë periudhave referuese korresponduese të Censurit të Popullsisë.

Tabela A2.1 krahason gjithashtu tre treguesit kryesorë të forcave të punës. Shkalla e pjesëmarrjes në forcat e punës është përqindja e popullsisë nga moshja 15 vjeç e lart ndaj forcave të punës, e përcaktuar si shuma e numrit të të punësuarve dhe të papunëve. Shkalla e pjesëmarrjes në forcat e punës sipas Censurit të Popullsisë ishte 43,1 përqind në tetor 2011 kundrejt 60,3 përqind sipas anketës së forcave të punës. Vlerat e ndryshme reflektojnë vlerësimet e ndryshme të punësimit dhe të papunësisë të rrjedhura nga dy burimet. Një ndryshim i ngjashëm vihet re për shkallën e punësimit që reflekton ndryshimin vetëm

në të dhënat e punësimit.

Së fundi, tabela tregon se shkalla e papunësisë e llogaritur mbi bazën e Censurit të Popullsisë (29,3 përqind) është më shumë se dyfishi i shkallës së llogaritur nga anketa e forcave të punës (14,0 përqind). Ekzistojnë dy faktorë përbërës që shpjegojnë ndryshimin: (a) papunësia e matur në numëruesin e shkallës është më e lartë sipas Censurit të Popullsisë krahasimisht me anketën e forcave të punës, dhe (b) në të njëjtën kohë, forca e punës në emërues është më e ulët për Censurin e Popullsisë në krahasim me anketën e forcave të punës.

Në mënyrë të përmbledhur, ekzistojnë ndryshime të mëdha midis të dhënave të punësimit të Censurit të Popullsisë dhe atyre që rezultojnë nga anketa e forcave të punës. Ndryshimi midis vlerës së punësimit total nga Censuri i Popullsisë dhe vlerës korresponduese nga anketa e forcave të punës ndodh për shkak të dy faktorëve kryesorë: prodhimi për vetë-konsum<sup>1</sup> në bujqësi dhe punësimi informal në sektorë të tjerë të ekonomisë. Shifrat e ndryshme mbi punësimin total kanë ndikim të drejtpërdrejtë tek vlerat e papunësisë totale. Si pasojë, shkalla e papunësisë e llogaritur nga Censuri i Popullsisë është shumë më e lartë sesa shkalla e papunësisë e përfutur nga anketa e forcave të punës.

<sup>1</sup> Siç rezultojnë, matja e punësimit në bujqësi e kryer në Censurin e Popullsisë të Shqipërisë është tashmë më afër përkufizimit standard ndërkombëtar të punësimit të miratuar nga Konferenca e 19-të Ndërkombëtare e Statisticianëve të Punës (Gjenevë, tetor 2013). Përkufizimi i ri përjashton punën për prodhimin personal të mallrave dhe shërbimeve nga objekti i punësimit.

## SHTOJCA 3

### Tabela Shtesë

#### A.3.1 Karakteristikat Kryesore të Tregut të Punës

**Tabela A3.1.1:** Raportet e varësisë demografike sipas zonave, në vitin 2001 dhe 2011

%

	2001	2011
<b>Raporti i varësisë së të rinjve<sup>(1)</sup></b>		
- Zonat urbane	40,2	28,1
- Zonat rurale	51,1	33,2
<b>Raporti i varësisë së të moshuarve<sup>(2)</sup></b>		
- Zonat urbane	12,3	16,5
- Zonat rurale	11,6	16,8
<b>Raporti i përgjithshëm i varësisë<sup>(3)</sup></b>		
- Zonat urbane	52,6	44,6
- Zonat rurale	62,7	50,0

Burimi: Të dhëna të Censurit të vitit 2001 dhe 2011

<sup>(1)</sup> Pop. 0-14 vjeç / Pop. totale 15-64 vjeç

<sup>(2)</sup> Pop. 65 vjeç e lart / Pop. totale 15-64 vjeç.

<sup>(3)</sup> (Pop. 0-14 vjeç + Pop. 65 vjeç e lart) / Pop. totale 15-64 vjeç

**Tabela A3.1.2:** Struktura e brendshme<sup>(\*)</sup> e popullsisë në moshë pune sipas gjinisë dhe zonave, në vitin 2001 dhe 2011

	2001	2011
<b>Meshkuj</b>		
- Zonat urbane	1,2	1,1
- Zonat rurale	1,7	1,3
<b>Femra</b>		
- Zonat urbane	1,4	1,1
- Zonat rurale	1,8	1,2
<b>Gjithsej</b>		
- Zonat urbane	1,3	1,1
- Zonat rurale	1,8	1,3

Burimi: Të dhënat e Censurit e vitit 2001 dhe 2011

(\*) Pop. 15-39 vjeç / Pop. 40-64 vjeç



**Tabela A3.1.3:** Punëtorët e dekurajuar sipas grup-moshave dhe gjinisë, në vitin 2011

Punëtorë të Dekurajuar	Censusi 2011		
	Gjithsej	Meshkuj	Femra
<b>Numri gjithsej i punëtorëve të dekurajuar</b>	<b>154.453</b>	<b>100.329</b>	<b>53.124</b>
Përqindje	100,0	100,0	100,0
15-24	31,1	30,3	32,4
25-34	22,6	22,6	22,5
35-44	17,3	16,3	19,2
45-54	17,8	17,2	18,8
55-64	11,3	13,5	7,0

Burimi: Të dhënat e Censurit 2011

### A.3.2 Punësimi në Shqipëri

**Tabela A3.2.1:** Të punësuarit në moshë 15 vjeç e lart sipas grupeve kryesore të profesioneve dhe zonave urbane dhe rurale, në vitin 2011

Grupet kryesore të profesioneve	2011		
	Urbane	Rurale	Gjithsej
	<i>% sipas grupeve të profesioneve</i>		
Ligjvënës, nëpunës të lartë dhe drejtues	6,3	2,1	4,5
Specialistë	21,3	6,1	14,8
Teknikë dhe ndihmës specialistë	9,3	3,2	6,7
Nëpunës	3,1	1,3	2,4
Punonjës të shitjeve dhe shërbimeve	23,1	9,0	17,1
Punëtorë të kualifikuar të bujqësisë, pyjeve dhe peshkimit	4,5	50,1	24,0
Zejtarë dhe punëtorë të zanateve të ndryshme	15,9	12,3	14,3
Punonjës të montimit dhe përdorimit të makinerive dhe pajisjeve	8,4	5,0	6,9
Punëtorë	5,0	6,2	5,5
Mbrojtja	1,1	0,8	1,0
Të panjohur*	2,0	4,0	2,8
Gjithsej	100,0	100,0	100,0

Burimi: Të dhënat e Censurit 2011

Shënim: Klasifikim sipas ISCO-08

\* Të panjohur do të thotë që informacioni i dhënë nga personat e pyetur mungonte ose ishte i paqartë për t'u koduar.

**Tabela A3.2.2:** Të punësuarit 15 vjeç e lart sipas statusit në punësim dhe gjinisë, në vitin 2001 dhe 2011

Statusi në Punësim	2001			2011		
	Meshkuj	Femra	Gjithsej	Meshkuj	Femra	Gjithsej
	<i>% sipas statusit në punësim</i>					
I punësuar me pagë	30,7	32,8	31,5	50,4	61,8	54,5
I vetëpunësuar dhe punëdhënës	6,3	4,2	5,5	5,3	2,4	4,3
I vetëpunësuar dhe jo punëdhënës	49,2	45,0	47,6	35,5	23,0	30,9
Punëtor pa pagesë në biznesin e familjes	13,7	18,0	15,3	8,9	12,8	10,3
Gjithsej	100,0	100,0	100,0	100,0	100,0	100,0
	<i>% sipas gjinisë</i>					
I punësuar me pagë	60,8	39,2	100,0	59,0	41,0	100,0
I vetëpunësuar dhe punëdhënës	71,1	28,9	100,0	79,2	20,8	100,0
I vetëpunësuar dhe jo punëdhënës	64,5	35,5	100,0	73,2	26,8	100,0
Punëtor pa pagesë në biznesin e familjes	55,8	44,2	100,0	55,1	44,9	100,0
Gjithsej	62,4	37,6	100,0	63,8	36,2	100,0

Burimi: Të dhënat e Censurit të vitit 2001 dhe 2011

**Tabela A3.2.3:** Paga mesatare mujore e zakonshme NETO për një të punësuar me pagë sipas gjinisë, 2009 deri 2011 (në Lekë)

Paga mesatare mujore e zakonshme NETO për një të punësuar me pagë			
	Meshkuj	Femra	Gjithsej
2009	33.025	27.986	31.254
2010	33.418	27.968	31.425
2011	31.971	27.977	31.432

Burimi: Të dhëna të Anketës së Forcave të Punës, 2009 deri 2011

**Tabela A3.2.4:** Të punësuarit 15 vjeç e lart sipas gjinisë dhe orëve të zakonshme të punës, 2007 deri 2011 (% sipas orëve të zakonshme të punës)

	2007	2008	2009	2010	2011
<b>Meshkuj</b>					
Me kohë të plotë	81,8	86,2	87,1	84,7	78,9
Me kohë të pjesshme	18,2	13,8	12,9	15,3	21,1
Gjithsej	100,0	100,0	100,0	100,0	100,0
<b>Femra</b>					
Me kohë të plotë	60,7	67,1	70,6	67,4	68,1
Me kohë të pjesshme	39,3	32,9	29,4	32,6	31,9
Gjithsej	100,0	100,0	100,0	100,0	100,0
<b>Gjithsej</b>					
Me kohë të plotë	72,5	77,7	80,0	77,3	74,2
Me kohë të pjesshme	27,5	22,3	20,0	22,7	25,8
Gjithsej	100,0	100,0	100,0	100,0	100,0

Burimi: Të dhënat e Anketës së Forcave të Punës, 2007 deri 2011

Shënime: Me kohë të plotë = 35 orë pune/javë ose më shumë; Me kohë të pjesshme = punë më pak se 35 orë/javë

**Tabela A3.2.5:** Të punësuarit 15 vjeç e lart sipas aktivitetit ekonomik dhe orëve të zakonshme të punës, 2007 deri 2011 (përqindja sipas rreshtave)

	Me kohë të plotë	Me kohë të pjesshme	Gjithsej
<b>2007</b>			
Bujqësi	57,4	42,6	100,0
Industri	93,4	6,6	100,0
Ndërtim	82,2	17,8	100,0
Shërbime	85,3	14,7	100,0
Gjithsej	72,5	27,5	100,0
<b>2008</b>			
Bujqësi	60,6	39,4	100,0
Industri	96,1	3,9	100,0
Ndërtim	89,9	10,1	100,0
Shërbime	90,7	9,3	100,0
Gjithsej	77,7	22,3	100,0
<b>2009</b>			
Bujqësi	67,0	33,0	100,0
Industri	95,9	4,1	100,0
Ndërtim	85,9	14,1	100,0
Shërbime	90,0	10,0	100,0
Gjithsej	80,0	20,0	100,0
<b>2010</b>			
Bujqësi	60,9	39,1	100,0
Industri	96,0	4,0	100,0
Ndërtim	81,3	18,7	100,0
Shërbime	89,5	10,5	100,0
Gjithsej	77,3	22,7	100,0
<b>2011</b>			
Bujqësi	58,0	42,0	100,0
Industri	93,2	6,8	100,0
Ndërtim	79,3	20,7	100,0
Shërbime	87,8	12,2	100,0
Gjithsej	74,2	25,8	100,0

Burimi: Të dhënat e Anketës së Forcave të Punës, 2007 deri 2011

**Tabela A3.2.6:** Orët mesatare javore të zakonshme të punës të të punësuarve me pagë me kohë të plotë dhe të pjesshme sipas gjinisë, 2007 deri 2011

	Gjithsej	Meshkuj	Femra
<b>2007</b>			
Të punësuar me pagë me kohë të plotë	46,5	47,6	44,7
Të punësuar me pagë me kohë të pjesshme	24,1	24,3	24,0
Të punësuar me pagë gjithsej	44,3	45,8	41,8
<b>2008</b>			
Të punësuar me pagë me kohë të plotë	46,0	47,1	44,1
Të punësuar me pagë me kohë të pjesshme	24,5	24,7	24,4
Të punësuar me pagë gjithsej	44,8	46,1	42,6
<b>2009</b>			
Të punësuar me pagë me kohë të plotë	45,6	46,5	43,8
Të punësuar me pagë me kohë të pjesshme	24,2	24,5	23,8
Të punësuar me pagë gjithsej	44,1	45,2	42,1
<b>2010</b>			
Të punësuar me pagë me kohë të plotë	45,2	46,1	43,6
Të punësuar me pagë me kohë të pjesshme	23,7	24,6	22,5
Të punësuar me pagë gjithsej	43,7	44,7	41,8
<b>2011</b>			
Të punësuar me pagë me kohë të plotë	46,4	47,2	45,1
Të punësuar me pagë me kohë të pjesshme	24,0	24,0	24,0
Të punësuar me pagë gjithsej	44,0	45,1	42,3

Burimi: Të dhënat e Anketës së Forcave të Punës, 2007 deri 2011

**Tabela A3.2.7:** Përqindja e të punësuarve me pagë sipas llojit të kontratës së punës dhe gjinisë, 2007 deri 2011

(përqindja në kolonë)

	Gjithsej	Meshkuj	Femra
<b>2007</b>			
Të punësuar me pagë me kontratë të përkohshme	17,0	22,2	8,5
Të punësuar me pagë me kontratë të përhershme	83,0	77,8	91,5
Të panjohur*	0,0	0,0	0,0
Të punësuar me pagë gjithsej	100,0	100,0	100,0
<b>2008</b>			
Të punësuar me pagë me kontratë të përkohshme	17,7	23,1	8,6
Të punësuar me pagë me kontratë të përhershme	82,3	76,9	91,4
Të panjohur*	0,0	0,0	0,0
Të punësuar me pagë gjithsej	100,0	100,0	100,0
<b>2009</b>			
Të punësuar me pagë me kontratë të përkohshme	15,2	19,5	7,3
Të punësuar me pagë me kontratë të përhershme	84,7	80,4	92,7
Të panjohur*	0,0	0,1	0,0
Të punësuar me pagë gjithsej	100,0	100,0	100,0
<b>2010</b>			
Të punësuar me pagë me kontratë të përkohshme	16,9	21,4	9,0
Të punësuar me pagë me kontratë të përhershme	82,9	78,3	90,7
Të panjohur*	0,2	0,2	0,3
Të punësuar me pagë gjithsej	100,0	100,0	100,0
<b>2011</b>			
Të punësuar me pagë me kontratë të përkohshme	14,8	17,5	10,6
Të punësuar me pagë me kontratë të përhershme	84,9	82,2	88,8
Të panjohur*	0,3	0,2	0,5
Të punësuar me pagë gjithsej	100,0	100,0	100,0

Burimi: Të dhëna të Anketës së Forcave të Punës, 2007 deri 2011

\* Të panjohur do të thotë që informacioni i dhënë nga personat e pyetur mungonte ose ishte i paqartë për t'u koduar.

**Tabela A3.2.8:** Shkalla e papunësisë sipas grup-moshave dhe gjinisë, në vitin 2001 dhe 2011

%

Grup-moshat	2001			2011		
	Gjithsej	Meshkuj	Femra	Gjithsej	Meshkuj	Femra
15-24	35,5	41,6	27,1	52,9	52,1	54,3
25-34	32,6	28,7	38,2	31,5	31,4	31,7
35-44	16,6	6,6	32,3	24,2	22,4	26,8
45-54	8,9	2,2	17,4	22,1	19,8	25,8
55-64	2,9	1,6	7,7	20,7	20,2	22,2
<b>Gjithsej</b>	<b>22,7</b>	<b>18,8</b>	<b>28,4</b>	<b>29,3</b>	<b>28,0</b>	<b>31,4</b>

Burimi: Të dhënat e Censurit të vitit 2001 dhe 2011

**Tabela A3.2.9:** Përqindjet e papunësisë afatgjatë sipas moshës dhe gjinisë, 2007-2011 (në %)

Grup-moshat	Gjithsej	Meshkuj	Femra
2007			
15-24	57,0	57,0	56,9
25-34	71,4	75,0	70,2
35-44	78,4	72,6	84,1
45-54	77,5	72,9	76,5
55-64	67,8	67,2	70,4
2008			
15-24	47,0	48,8	44,9
25-34	66,6	69,4	63,1
35-44	70,4	66,7	72,7
45-54	75,0	66,6	84,9
55-64	81,1	83,8	74,1
2009			
15-24	53,3	58,7	47,4
25-34	63,5	59,7	67,2
35-44	71,5	69,5	73,0
45-54	80,9	73,2	87,4
55-64	79,8	77,8	83,0
2010			
15-24	58,4	61,0	54,9
25-34	77,5	77,6	77,3
35-44	84,2	84,6	83,9
45-54	86,0	79,2	91,2
55-64	90,6	94,0	85,9
2011			
15-24	58,3	63,2	49,4
25-34	76,9	73,0	80,8
35-44	79,6	82,5	77,3
45-54	85,1	84,1	86,0
55-64	84,1	77,3	97,2

Burimi: Të dhënat e Anketës së Forcave të Punës, 2007 deri 2011

**Tabela A3.2.10:** Përqindjet e të papunëve afatgjatë sipas arsimit dhe gjinisë, 2007-2011 (në %)

Niveli arsimor	Gjithsej	Meshkuj	Femra
2007			
< i mesëm	73,3	73,9	79,4
i mesëm	68,2	65,3	69,1
i lartë	61,8	58,1	66,1
2008			
< i mesëm	70,2	68,9	71,8
i mesëm	64,9	60,7	69,6
i lartë	44,7	49,7	41,5
2009			
< i mesëm	71,7	69,4	73,9
i mesëm	67,0	63,9	70,6
i lartë	42,8	45,8	40,9
2010			
< i mesëm	78,9	77,1	80,8
i mesëm	78,9	76,7	81,3
i lartë	46,4	49,0	44,2
2011			
< i mesëm	76,3	75,1	78,2
i mesëm	77,1	74,4	80,0
i lartë	56,8	57,6	56,3

Burimi: Të dhëna të Anketës së Forcave të Punës, 2007 deri 2011

## SHTOJCA 4

*Pyetje mbi karakteristikat ekonomike të popullsisë banuese në vitin 2001 dhe 2011*

Censusi i vitit 2001	Censusi i vitit 2011
<p><b>1. Cila është gjendja juaj aktuale ekonomike?</b></p> <ol style="list-style-type: none"> <li>1. I punësuar</li> <li>2. I papunë, në kërkim të një pune të re</li> <li>3. I papunë, në kërkim të punës së parë</li> <li>4. Shtëpiak/e</li> <li>5. Student</li> <li>6. Pensionist</li> <li>7. Në shërbim të detyruar ushtarak</li> <li>8. I papunë, jo në kërkim të një pune</li> <li>9. Kategori tjetër jo-aktive (me aftësi të kufizuara etj)</li> </ol>	<p><b>1. Gjatës javës nga dita e shtunë 24 deri të premten 30 shtator, a keni punuar kundrejt një page ose fitimi apo kontribuar në biznesin familjar të paktën për një orë?</b></p> <ol style="list-style-type: none"> <li>1. Po, në punë kundrejt një page</li> <li>2. Po, në biznes personal/familjar, si profesionist i lirë ose në aktivitetet tjetër të pavarur</li> <li>3. Po, në fermë bujqësore për shitje ose vetë-konsum</li> <li>4. Po, në një punë të rastit kundrejt një page/përfitimi</li> <li>5. Jo, nuk kam punuar as edhe një orë</li> </ol>
<p><b>2. Pavarësisht nga përgjigja e dhënë ndaj Pyetjes 12 më lart: sa orë (në punë të paguar) keni punuar javën e shkuar?</b></p>	<p><b>2. Cili është numri total i orëve të punës që keni punuar gjatë javës nga 24 deri 30 shtator? (të gjithë individët që kanë punuar të paktën një orë në javën referuese)</b></p>
<p><b>3. Cili është statusi juaj i punësimit?</b></p> <ol style="list-style-type: none"> <li>1. I punësuar me pagë</li> <li>2. Punëdhënës</li> <li>3. I vetëpunësuar pa rrogëtarë</li> <li>4. Punëtor kontribues në biznesin familjar</li> </ol>	<p><b>4. Në punën tuaj kryesore, ju jeni:</b></p> <ol style="list-style-type: none"> <li>1. I punësuar me pagë</li> <li>2. I vetëpunësuar me punëtorë</li> <li>3. I vetëpunësuar pa punëtorë</li> <li>4. Punëtor pa pagesë në biznesin familjar</li> </ol>
<p><b>5. Mjetet e udhëtimit që përdorni më shumë për të shkuar në punë ose shkollë</b></p> <ol style="list-style-type: none"> <li>1. Autobus</li> <li>2. Furgon</li> <li>3. Makinë</li> <li>4. Motoçikletë</li> <li>5. Biçikletë</li> <li>6. Në këmbë</li> <li>7. Tjetër</li> </ol>	<p><b>5. Cilat mjete transporti përdorni kryesisht për të udhëtuar për në punë?</b></p> <ol style="list-style-type: none"> <li>1. Në këmbë</li> <li>2. Autobus</li> <li>3. Motor</li> <li>4. Makinë, si shofer</li> <li>5. Makinë, si pasagjer</li> <li>6. Biçikletë</li> <li>7. Mikrobus</li> <li>8. Taksi</li> <li>9. Tren</li> <li>10. Traktor</li> <li>11. Kafshë</li> <li>12. Tjetër</li> </ol>
<p><b>6. Profesionit: jepni titullin dhe përshkrimin e punës suaj.</b></p>	<p><b>6. Cili është profesioni juaj në punën tuaj kryesore aktuale? (titulli i punës)</b></p>
<p><b>7. Dega e industrisë së vendit të punës</b></p> <p>Emri dhe vendi i punës Fshati/qyteti i rrethit Përshkruani hollësisht aktivitetin ekonomik në vendin tuaj të punës.</p>	<p><b>7. Cili është aktiviteti kryesor ekonomik i organizatës/ndërmarrjes ku keni punuar ose keni qenë i vetëpunësuar në javën nga 24 deri 30 shtator?</b></p> <p>Cili është emri i plotë i organizatës ose ndërmarrjes ku punoni në punën tuaj kryesore?</p>



Censusi i vitit 2001	Censusi i vitit 2011
<p><b>8. Ku është vendi juaj i punës?</b></p> <ol style="list-style-type: none"> <li>Ambiente fikse jashtë shtëpisë</li> <li>Shtëpi (jo fermë)</li> <li>Fermë</li> <li>Nuk kam vend fiks pune</li> </ol>	<p><b>8. Ku është vendi juaj i punës?</b></p> <ol style="list-style-type: none"> <li>Në Shqipëri               <ol style="list-style-type: none"> <li>Vend pune fiks, jo në shtëpi (rreth, qytet/fshat)</li> <li>Punë kryesisht në shtëpi</li> <li>Nuk kam vend fiks pune</li> </ol> </li> <li>Jashtë vendit               <ol style="list-style-type: none"> <li>Greqi</li> <li>Kosovë</li> <li>Maqedoni</li> <li>Mal i Zi</li> <li>Tjetër (specifikoni)</li> </ol> </li> </ol>
<p><b>9. Sa shpesh ktheheni në vendbanimin tuaj të përhershëm?</b></p> <ol style="list-style-type: none"> <li>Çdo ditë</li> <li>Jo çdo ditë por të paktën çdo javë</li> <li>Më pak se një herë në javë</li> </ol>	<p><b>10. Sa shpesh udhëtoni nga ky vendbanim për në vendin tuaj të punës?</b></p> <ol style="list-style-type: none"> <li>Çdo ditë</li> <li>1-4 herë në javë</li> <li>Më pak se një herë në javë</li> </ol>
Mungon	<p><b>11. Edhe pse nuk keni punuar gjatë javës 24-30 shtator, a keni patur një punë nga e cila keni munguar përkohësisht?</b></p> <ol style="list-style-type: none"> <li>Po</li> <li>Jo</li> </ol>
Mungon	<p><b>12. A kërkuat për punë apo bëtë përpjekje për të ngritur një biznes gjatë muajit shtator?</b></p> <ol style="list-style-type: none"> <li>Po</li> <li>Jo</li> </ol>
Mungon	<p><b>13. Cila ishte arsyeja kryesore që nuk kërkuat punë apo që nuk bëtë përpjekje për të ngritur një biznes? Për faktin se ishit::</b></p> <ol style="list-style-type: none"> <li>Student/nxënës</li> <li>Shtëpiak/e</li> <li>Pensionist/i moshuar</li> <li>I paaftë për punë</li> <li>Punëtor sezonal</li> <li>Nuk dëshironit të punonit</li> <li>Nuk ka pasur punë të disponueshme</li> <li>Arsye tjetër (jetonit me ndihmë sociale etj.)</li> </ol>
Mungon	<p><b>14. Nëse do të kishte një punë të disponueshme në javën nga 24-30 shtator, a mund ta kishit filluar brenda dy javëve?</b></p>
<p><b>15. A keni një:</b></p> <ol style="list-style-type: none"> <li>Punë të përhershme</li> <li>Punë të përkohshme</li> <li>Punë sezonale</li> <li>Punë të rastit</li> </ol>	Mungon
<p><b>16. Sa orë punoni zakonisht në një javë?</b></p>	Mungon
<p><b>17. A keni një punë tjetër përveç asaj që përshkruat më lart?</b></p> <ol style="list-style-type: none"> <li>Po</li> <li>Jo</li> </ol>	Mungon
Nëse po, shkruani funksionin dhe përshkrimin e punës	Mungon
<b>Informacioni mbi punëtorët e dekurajuar mungon</b>	<b>Informacioni mbi punëtorët e dekurajuar është i disponueshëm</b>