

Llogaritë Vjetore sipas Sektorëve Institucional

2013 - 2015

Tiranë, më 30 Maj 2018: Llogaritë sektoriale paraqesin një pasqyrë koherente të të gjitha proceseve ekonomike dhe rolet e sektorëve të ndryshëm në ekonomi. Në këtë publikim paraqiten dy llogaritë e para jo-financiare sipas Sektorëve Institucional, për vitet 2013 - 2015 në përputhje me Sistemin Evropian të Llogarive (ESA2010). Llogaritë sektoriale tregojnë kështu ndërveprimet midis sektorëve të ndryshëm të ekonomisë, duke përfshirë lidhjet midis ekonomisë kombëtare si një e tërë dhe pjesës tjetër të botës. Procesi i prodhimit të llogarive jo-financiare sipas sektorëve institucional mbështetet në integrimin e një tërësie të dhënash të cilat përfshijnë vrojtime apo CENS-et, të dhëna administrative, ekstrapolime dhe modele. Konceptet, definicionet dhe klasifikimet bazohen në sistemin Evropian të Llogarive (ESA 2010).

Njësia statistikore bazë mbi të cilën janë mbështetur vlerësimet është njësia institucionale. Njësitë institucionale janë klasifikuar në pesë sektorë institucionalë, në sektorin Jo-Financiar (S.11), sektorin Financiar (S.12), sektorin e Administratës Publike (S.13), sektorin e Familjeve (S.14) dhe sektorin e Institucioneve jo-fitimiprurëse në shërbim të familjeve (S.15). Këto pesë sektorë së bashku përbëjnë ekonominë gjithsej (S.1).

Llogaritë jo-financiare janë në konsistencë me publikimet vjetore të PBB-së sipas metodës së prodhimit dhe të shpenzimeve.

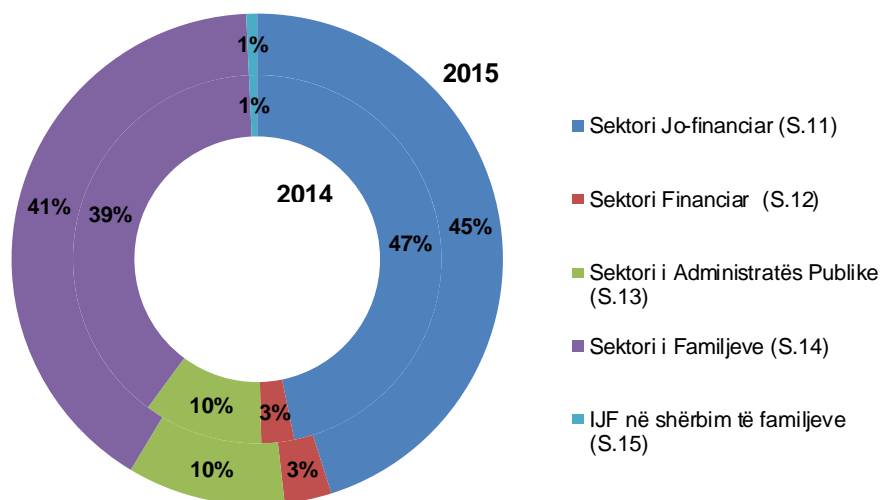
Çdo proces ekonomik përshkruhet në një llogari të veçantë. Llogaritë regjistrojnë transaksione ekonomike, duke i ndarë ato në burime, përdorime dhe një zë balancues i të dy krahëve të çdo llogarie. Balancuesi kalon nga njëra llogari në tjetrën duke krijuar një lidhje ndërmjet tyre

1. Llogaria e prodhimit

Llogaria e prodhimit shpreh transaksionet që lidhen me procesin e prodhimit. Prodhimi (Output-i) regjistrohet si një burim, Konsumi i Ndërmjetës si një përdorim. Balancuesi i këtyre dy zërave për sektorët individual është Vlera e Shtuar Bruto me çmime bazë (B.1 g).

Llogaria e prodhimit të ekonomisë gjithsej (S.1) është shuma e llogarive të prodhimit të sektorëve individual, së bashku me transaksionet për të cilat nuk është e mundur një shpërndarje sektoriale (Taksat dhe Subvencionet mbi Produktet). Zëri balancues i Llogarisë së Prodhimit për ekonominë gjithsej është Produkti Brendshëm Bruto, me çmime të tregut (B.1*g).

Figura 1: Struktura e Vlerës së Shtuar Bruto sipas sektorëve, 2014-2015



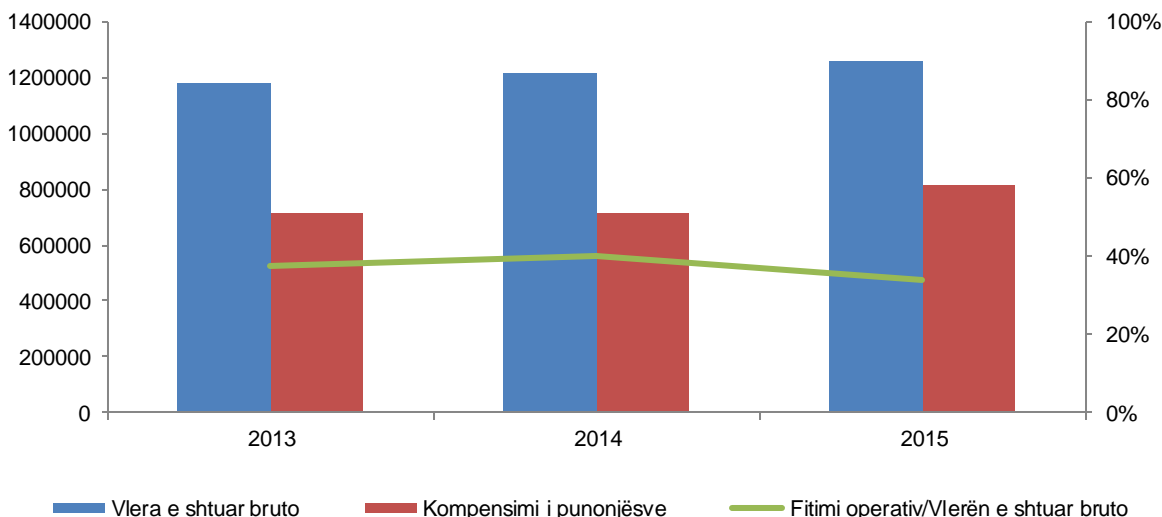
Në strukturën e vlerës së shtuar bruto, Sektori Jo-Financiar zë peshën më të madhe me 45% të, i ndjekur nga Sektori i Familjeve me rreth 41 % të Vlerës së Shtuar Bruto në ekonomi, për vitin 2015.

2. Llogaria e gjenerimit të të ardhurave

Kjo llogari paraqet transaksionet, përmes të cilave Produkti i Brendshëm Bruto me çmimet e tregut shpërndahet sipas elementëve: punë (kompensimi i punonjësve), taksa (diferenca e taksave dhe subvencioneve mbi prodhimin) dhe “Fitimi operativ bruto (B.2g) / Të ardhura mikse bruto (B.3g)”, i cili është edhe zëri balancues i kësaj llogarie.

Kompensimi i punonjësve zë pjesën kryesore të vlerës së shtuar bruto në ekonomi me 64%. Gjatë periudhës 2013-2015, vihet re trend në rritje të kompensimit të punonjësve, duke ndjekur të njëjtin trend me vlerën e shtuar bruto, për ekonominë gjithsej. Nga ana tjetër, si rezultat i rritjes më të lartë të kompensimit të punonjësve, fitimi operativ bruto në raport me vlerën e shtuar ka pësuar rënie në vitin 2015, krahasuar me 2014 me 6 pikë përqindje.

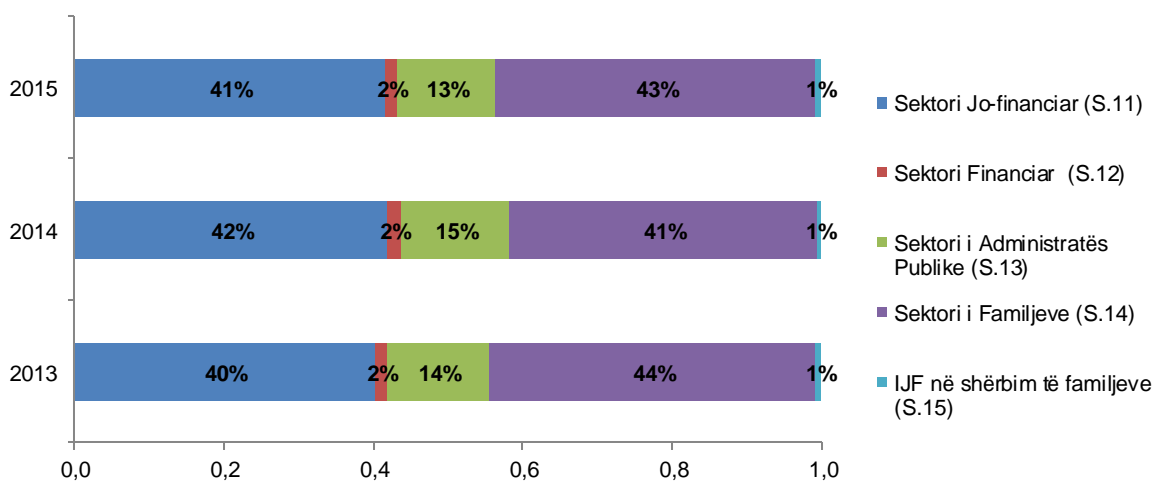
Figura 2: Kompensimi i punonjësve përkundrejt fitimit operativ, 2013-2015



Sektori Jo-Financiar (S.11) dhe Sektori i Familjeve (S.14) janë dy sektorët më të mëdhenj në ekonomi, rrjedhimisht dhe vlera e kompensimit të punonjësve ndahet ndërmjet këtyre dy sektorëve.

Sektori Financiar (S.12) zë rreth 2% të kompensimit të punonjësve dhe përbëhet nga një numër më i vogël njësisish që operojnë në këtë sektor. Sektori që zë pjesën më të vogël është ai i Institucioneve Jo-fitimprurëse në shërbim të familjeve me 1%.

Figura 3: Kompensimi i punonjësvesipas sektorëve institucional, 2013-2015



Llogaritë Vjetore Sipas Sektorëve Institucional

Tab.1 Llogaritë vjetore sipas sektorëve institucional viti 2013

Përdorime						LLOGARITË KORENTE SIPAS ESA2010	Burime						
Sektori IJF në shërbim të familjeve (S.15)	Sektori i Familjeve (S.14)	Sektori i Administratës Publike (S.13)	Sektori Financiar (S.12)	Sektori Jo-financiar (S.11)	Ekonomia Gjithsej (S.1)		Ekonomia Gjithsej (S.1)	Sektori Jo-financiar (S.11)	Sektori Financiar (S.12)	Sektori i Administratës Publike (S.13)	Sektori i Familjeve (S.14)	Sektori IJF në shërbim të familjeve (S.15)	
LLOGARIA E PRODHIMIT													
						P.1	Prodhimi	2,246,280	1,326,137	49,376	156,019	695,050	19,697
11,439	228,217	33,396	19,017	776,514	1,068,583	P.2	Konsumi i ndërmjetëm						
8,259	466,832	122,623	30,359	549,624	1,177,697	B.1g	Vlera e shtuar bruto						
						D.21-D.31	Taksa minus subvencione mbi produktet	172,354					
						B.1g* (1)	Prodhimi i Brendshëm Bruto (PBB)						
								1,350,051					
<i>(1) Prodhimi i Brendshëm Bruto (PBB) është vlera e shtuar bruto plus taksat minus subvencionet mbi produktet (D21-D31).</i>													
LLOGARIA E GJENERIMIT TË TË ARDHURAVE													
						B.1g/B.1g*(2)	Vlera e shtuar bruto / Prodhimi i Brendshëm Bruto	1,350,051	549,624	30,359	122,623	466,832	8,259
5,587	312,771	96,925	12,381	286,593	714,257	D.1	Kompensimi i punonjësve						
						D.21	Taksa mbi produktet						
31	2,092	53	247	18,530	20,953	D.29	Taksat të tjera mbi produktet						
						D.31	Subvencione mbi produktet	3,368					
2,640	151,969	25,644	17,731	244,501	442,487	B.2g/B.3g (3)	Fitimi operativ bruto / Të Ardhura mikse bruto						
<i>(2) Taksat dhe subvencionet nuk mund të shpërndahen sipas sektorëve, prandaj PBB me çmimet e tregut nuk është ndarë sipas sektorëve institucional por ndodhet në totalin e ekonomisë S.1.</i>													
<i>(3) Përfshirë të ardhurat mikse bruto për S.14 dhe S.1</i>													

Për t'u konsultuar me botime të tjera, vizitoni faqen e INSTAT: <http://www.instat.gov.al/>

Tab.2 Llogaritë vjetore sipas sektorëve institucional viti 2014

Përdorime						LLOGARITË KORENTE SIPAS ESA2010	Burime						
Sektori IJFnë shërbim të familjeve (S.15)	Sektori i Familjeve (S.14)	Sektori i Administratës Publike (S.13)	Sektori Financiar (S.12)	Sektori Jo-financiar (S.11)	Ekonomia Gjithsej (S.1)		Ekonomia Gjithsej (S.1)	Sektori Jo-financiar (S.11)	Sektori Financiar (S.12)	Sektori i Administratës Publike (S.13)	Sektori i Familjeve (S.14)	Sektori IJFnë shërbim të familjeve (S.15)	
LLOGARIA E PRODHIMIT													
						P.1	Prodhimi	2,252,544	1,316,336	55,430	169,033	691,143	20,602
11,899	214,133	41,563	20,270	746,836	1,034,701	P.2	Konsumi i ndërmjetëm						
8,703	477,011	127,469	35,160	569,500	1,217,843	B.1g	Vlera e shtuar bruto						
						D.21-D.31	Taksa minus subvencione mbi produktet	177,461					
						B.1g* (1)	Prodhimi i Brendshëm Bruto (PBB)						
								1,395,304					
<i>(1) Prodhimi i Brendshëm Bruto (PBB) është vlera e shtuar bruto plus taksat minus subvencionet mbi produktet (D21-D31).</i>													
LLOGARIA E GJENERIMIT TË TË ARDHURAVE													
						B.1g/B.1g*(2)	Vlera e shtuar bruto / Prodhimi i Brendshëm Bruto	1,395,304	569,500	35,160	127,469	477,011	8,703
5,557	293,455	105,390	12,098	300,083	716,583	D.1	Kompensimi i punonjësve						
								183,439					
225	478	127	222	13,921	14,972	D.21	Taksa mbi produktet						
						D.29	Taksat të tjera mbi produktet						
						D.31	Subvencione mbi produktet	5,978					
2,921	183,078	21,953	22,840	255,496	486,287	B.2g/B.3g (3)	Fitimi operativ bruto / Të Ardhura mikse bruto						
<i>(2) Taksat dhe subvencionet nuk mund të shpërndahen sipas sektorëve, prandaj PBB me çmimet e tregut nuk është ndarë sipas sektorëve institucional por ndodhet në totalin e ekonomisë S.1.</i>													
<i>(3) Përfshirë të ardhurat mikse bruto për S.14 dhe S.1</i>													

Tab.3Llogaritë vjetore sipas sektorëve institucional viti 2015

Përdorime						LLOGARITË KORENTE SIPAS ESA2010	Burime						
Sektori IJFnë shërbim të familjeve (S.15)	Sektori i Familjeve (S.14)	Sektori i Administratës Publike (S.13)	Sektori Financiar (S.12)	Sektori Jo-financiar (S.11)	Ekonomia Gjithsej (S.1)		Ekonomia Gjithsej (S.1)	Sektori Jo-financiar (S.11)	Sektori Financiar (S.12)	Sektori i Administratës Publike (S.13)	Sektori i Familjeve (S.14)	Sektori IJFnë shërbim të familjeve (S.15)	
LLOGARIA E PRODHIMIT													
						P.1	Prodhimi	2,334,763	1,296,265	61,076	169,831	784,101	23,490
14,420	271,741	38,915	22,101	727,860	1,075,036	P.2	Konsumi i indërmjetëm						
9,070	512,360	130,916	38,975	568,405	1,259,727	B.1g	Vlera e shtuar bruto						
						D.21-D.31	Taksa minus subvencione mbi produktet	174,580					
						B.1g* (1)	Prodhimi i Brendshëm Bruto (PBB)						
								1,434,307					
<i>(1) Prodhimi i Brendshëm Bruto (PBB) është vlera e shtuar bruto plus taksat minus subvencionet mbi produktet (D21-D31).</i>													
LLOGARIA E GJENERIMIT TË TË ARDHURAVE													
						B.1g/B.1g*(2)	Vlera e shtuar bruto / Prodhimi i Brendshëm Bruto	1,434,307	568,405	38,975	130,916	512,360	9,070
6,406	348,625	106,703	13,378	336,783	811,896	D.1	Kompensimi i punonjësve						
								179,181					
142	419	519	257	18,751	20,088	D.21	Taksa mbi produktet						
						D.29	Taksa të tjera mbi produktet						
						D.31	Subvencione mbi produktet	4,601					
2,521	163,316	23,694	25,339	212,871	427,743	B.2g/B.3g (3)	Fitimi operativ bruto / Të Ardhura mikse bruto						
<i>(2) Taksat dhe subvencionet nuk mund të shpërndahen sipas sektorëve, prandaj PBB me çmimet e tregut nuk është ndarë sipas sektorëve institucional por ndodhet në totalin e ekonomisë S.1.</i>													
<i>(3) Përfshirë të ardhurat mikse bruto për S.14 dhe S.1</i>													

Informacion për përdoruesin

Njësia institucionale

Njësia institucionale është subjekti ekonomik i karakterizuar nga autonomia në vendimmarrje në ushtrimin e funksionit të tij kryesor. Njësia rezidente konsiderohet si përbërëse e njësisë institucionale në territorin ekonomik ku ka qendrën e saj të interesit ekonomik nëse ka autonomi vendimmarrjeje dhe nëse mban një grup të plotë llogarish ose nëse është në gjendje të përpilojë një grup të plotë llogarish. Për qëllimet e sistemit të llogarive, bazuar në tipin e prodhuesve dhe aktiviteteve e funksioneve të tyre kryesore që diktojnë një sjellje ekonomike të caktuar, njësitë institucionale janë grupuar së bashku në pesë sektorë institucionalë të përbërë nga: Korporatat Jo Financiare, Korporatat Financiare, Qeveria e Përgjithshme, Ekonomitë Familjare dhe Institucionet jo-fitimprurëse që u shërbejnë familjeve. Këto pesë sektorë së bashku përbëjnë ekonominë e përgjithshme dhe çdo sektor mund të jetë i ndarë në nënsektorë.

S.11 Sektori jo-financiar përbëhet nga njësitë institucionale të cilat janë subjekte juridike të pavarura dhe prodhues tregu dhe aktiviteti kryesor i të cilave është prodhimi i të mirave dhe shërbimeve jo financiare.

S.12 Sektori financiar përbëhet nga njësitë institucionale të cilat janë subjekte juridike të pavarura dhe prodhuese tregu, dhe veprimtaria kryesore e të cilave është prodhimi i shërbimeve financiare.

S.13 Sektori i administratës publike përbëhet nga njësitë institucionale që janë prodhuese jotregu, prodhimi i të cilave i drejtohet konsumit individual dhe kolektiv, dhe të financuara kryesisht nga pagesat e detyrueshme të bëra nga njësitë që u përkasin sektorëve të tjerë dhe njësitë institucionale të angazhuara kryesisht në rishpërndarjen e të ardhurave dhe pasurive kombëtare.

S.14 Sektori i familjeve përbëhet nga individë dhe grupe individësh si konsumatorë dhe si sipërmarrës që prodhojnë mallra tregtare dhe shërbime financiare dhe jofinanciare (prodhues tregu) vetëm nëse, prodhimi i mallrave dhe shërbimeve nuk bëhet nga subjektet e veçanta të trajtuara si kuazi-korporata. Ai përfshin gjithashtu individë apo grupe individësh si prodhues mallrash dhe shërbimesh jofinanciare për konsum final vetjak.

S.15 Sektori i Institucioneve jofitimprurëse në shërbim të familjeve (IJFSHF) përbëhet nga institucione jofitimprurëse që janë subjekte të veçanta juridike, që u shërbejnë familjeve dhe që janë prodhues privatë tregu. Burimet kryesore të tyre nxirren nga kontributet vullnetare në para fizike ose në natyrë nga familje në cilësinë e tyre si konsumatorë, nga pagesat e bëra nga administrata publike dhe nga të ardhurat e pasurive.

Përkufizime të variablave

Prodhimi: Aktivitet i ushtruar nën kontrollin dhe përgjegjësinë e një njësie institucionale që kombinon burimet në fuqi punëtore, kapital dhe produkte e shërbime për të prodhuar produkte ose kryer shërbime. Proceset e pastra natyrore pa ndërhyrjen ose kontrollin e njeriut nuk bëjnë pjesë në prodhim. Ekzistojnë tre lloje të prodhimit: prodhim tregu; prodhim i prodhuar për konsum final vetjak dhe prodhim tjetër jo-tregu.

Konsumi ndërmjetës: Vlera e produkteve ose shërbimeve të transformuara ose plotësisht të konsumuara gjatë procesit të prodhimit. Përdorimi i aktiveve fikse të vëna në punë nuk merret parasysh; ai evidentohet në konsumin e kapitalit fiks.

Vlera e shtuar bruto: Vlera e shtuar bruto përfaqëson kontributin e aktiviteteve të ndryshme në PBB dhe llogaritet si diferencë midis prodhimit dhe konsumit të ndërmjetëm.

Taksat mbi produktet dhe importin: Taksat mbi produktet janë taksat e pagueshme për njësi të disa mallrave dhe shërbimeve si: Taksa mbi Vlerën e Shtuar (TVSH), akciza dhe taksa doganore mbi importet.

Subvencione në produkte dhe importe: Subvencionet në produkte janë pagesat e pakthyeshme që njësitë e administratës publike bëjnë tek ndërmarrjet si një shumë e caktuar parash për njësi të një malli ose shërbimi. Subvencionet në importe konsistojnë në subvencionimin e mallrave ose shërbimeve që bëhen të pagueshme kur malli kapërcen kufirin e territorit ekonomik ose kur shërbimet i janë kaluar njësive institucionale rezidente.

Kompensimi i punonjësve përkufizohet si shpërblimi total, në para ose në natyrë, që punëdhënësi i paguan punonjësit në këmbim të punës së kryer nga ky i fundit, gjatë periudhës kontabël. Kompensimi i punonjësve përfshin pagat dhe kontributet sociale të punëdhënësve.

Fitimi Operativ Bruto / Të ardhurat mikse (B.2g / B.3g)

Fitimi Operativ Bruto (B.2g) është diferenca që mbetet pas zbritjes nga vlera e shtuar (me çmime bazë) të kompensimit të punonjësve dhe i taksave dhe subvencioneve të tjera në prodhim.

Fitimi operativ i të vetëpunësuarve quhet "E ardhur mikse bruto (B.3g)", sepse ajo gjithashtu përmban kompensim për punën e personave të vetëpunësuar dhe anëtarët e familjes së tyre.