

**REZULTATE TË ANKETËS STRUKTURE
TË NDËRMARRJEVE EKONOMIKE**

RESULTS OF STRUCTURAL
SURVEY OF ECONOMIC ENTERPRISES

2019

**REZULTATE TË ANKETËS STRUKTURE TË
NDËRMARRJEVE EKONOMIKE, 2019**

RESULTS OF STRUCTURAL SURVEY OF
ECONOMIC ENTERPRISES, 2019

Drejtor botimi / Director of Publication:

Elsa Dhuli, PhD

Punoi / Prepared:

**Olsida Spiro (Çapo)
Ermira Muhaj (Palushi)
Elma Çali
Afërdita Zenuni
Ornela Nela
Elvis Myftari**

INSTITUTI I STATISTIKAVE

Rr. Vllazën Huta, Ndërtesa 35, Hyrja 1,
Tiranë, Shqipëri
Tel: + 355 4 2222411 / 2233356
Faks: + 355 4 2228300
e-mail: info@instat.gov.al
www.instat.gov.al

Parathënie dhe Mirënjohe

Instituti i Statistikave të Shqipërisë (INSTAT), në publikimin “Rezultatet e anketës strukturore pranë ndërmarrjeve ekonomike”, sjell të dhëna të detajuara për aktivitetet ekonomike jo bujqësore, sipas degëve të ekonomisë dhe madhësisë së ndërmarrjeve në nivel vendi, për vitin 2019.

Statistikat Strukturore të Ndërmarrjeve synojnë të japin një përshkrim të strukturës ekonomike nëpërmjet informacionit të mbledhur nga vrojtimi i ndërmarrjeve të angazhuara në një aktivitet ekonomik në Shqipëri.

Në strategjinë e komunikimit, INSTAT është orientuar në përmbushjen e nevojave të përdoruesve, duke targetuar grupe të ndryshme. Ky publikim plotëson disa prej kërkesave për informacion statistikor të ndërmarrjeve, vendimarrësve, kërkuesve shkencor, akademikëve, etj, të cilat janë vazhdimisht në rritje.

Realizimi i këtij produkti do të ishte i pamundur pa bashkëpunimin e ndërmarrjeve për t’ju përgjigjur pyetësorëve të organizuar nga INSTAT.

INSTAT gjithmonë do ofrojë partneritet të vazhdueshëm dhe një bashkëpunim të frytshëm, ashtu siç e dëshmon dhe ky publikim.

Elsa Dhuli, PhD
Drejtor i Përgjithshëm, INSTAT

Preface and Acknowledgement

Institute of Statistics of Albania (INSTAT), in the publication “Results of structural survey of economic enterprises” contains detailed information for non-agricultural enterprises by economic activities and size class of enterprises, for 2019.

The main aim of structural business statistics is to show the structure of business sector through information gathered from the survey of active enterprises engaged in an economic Activity in Albania.

In the communication strategy, INSTAT is oriented towards meeting the needs of users, targeting different groups. INSTAT, through this publication meets some of the requirements for statistical information of enterprises, decision makers, researchers, academics, etc., which are constantly increasing.

The realization of this product would be impossible without the cooperation of companies to answer the questionnaires organized by INSTAT.

INSTAT will always offer continuous partnership and effectual cooperation, as this publication proves.

Elsa Dhuli, PhD
Director General, INSTAT

Përmbajtja/ Content

Rezultate të Anketës Strukturore pranë Ndërmarrjeve Ekonomike, 2019

Results of Structural Survey of Economic Enterprises, 2019

Tab. 1

Treguesit kryesorë sipas aktivitetit ekonomik, 2019

Main indicators by economic activity, 2019

Fig.1

Kontributi i prodhuesve të të mirave dhe shërbimeve, në ndryshimin vjetor, 2019/2018

Contribution of goods and service producers in the growth rate, 2019/2018

Fig.2

Kontributi i aktiviteteve ekonomike në ndryshimin e shitjeve neto, 2019/2018

Economic activities contribution in turnover growth rate, 2019/2018

Fig.3

Ndryshimet vjetore të treguesve kryesorë, 2019/2018

Annual changes of the main indicators, 2019/2018

Fig.4

Prodhimi për të punësuar, 2019/2018

Production per employed, 2019/2018

Fig.5

Investimet për ndërmarrje, 2019/2018

Investments per enterprise, 2019/2018

Fig.6

Struktura e treguesve bazë sipas aktiviteteve ekonomike për prodhuesit e shërbimeve, 2019

Main indicators structure by economic activities for services producers, 2019

Fig.7

Struktura e treguesve bazë sipas aktiviteteve ekonomike për prodhuesit e të mirave, 2019

Main indicators structure by economic activities for goods producers, 2019

Tab.2

Treguesit kryesorë sipas madhësisë së ndërmarrjes, 2019

The main indicators by size class of enterprise, 2019

Fig.8

Kontributi në ndryshimin e shitjeve neto të ndërmarrjeve sipas madhësisë, 2019/2018

Contribution in turnover growth rate of enterprises by size class, 2019/2018

Fig.9

Struktura e prodhimit sipas madhësisë së ndërmarrjes, 2019

Production structure by enterprises size class, 2019

Shpjegime metodologjike

Methodological appendix

Rezultate të Anketës Strukturore të Ndërmarrjeve Ekonomike

Results of Structural Survey of Economic Enterprises

2019

Përmbledhje

Anketa strukturore pranë ndërmarrjeve ka për qëllim të ofrojë informacion mbi strukturën ekonomike, financiare dhe karakteristikat kryesore të ndërmarrjeve të regjistruara në Regjistrin Statistikor të Ndërmarrjeve dhe që janë aktive në periudhën referuese Janar – Dhjetor 2019.

Introduction

Structural survey of enterprises aims to provide information on the economic, financial structure, and key characteristics of the enterprises registered in the statistical business register by economic activity and are active in the reference period January-December 2019.

Në tab. 1 paraqiten treguesit kryesorë: numri i ndërmarrjeve, të punësuarit, shitjet neto dhe investimevet për vitin 2019 sipas aktiviteteve ekonomike.

In tab. 1 are presented main indicators like number of enterprises, employed, turnover and investments for 2019 by economic activities.

Tab. 1 Treguesit kryesorë sipas aktivitetit ekonomik, 2019
Main indicators by economic activity, 2019

Aktiviteti ekonomik	Ndërmarrjet Enterprises		Të punësuarit Employed		Shitjet neto Turnover		Investimet Investments		Economic activity
	nr. / no.	%	nr. / no.	%	mIn Lekë/ mIn ALL	%	mIn Lekë/ mIn ALL	%	
Gjithsej	104.090	100,0	530.853	100,0	2.263.752	100,0	241.821	100,0	Total
Prodhuesit e të mirave	13.220	12,7	190.636	35,9	741.300	32,7	150.117	62,1	Goods producers
Industri nxjerrëse	688	0,7	11.318	2,1	81.831	3,6	18.784	7,8	Mining and quarrying
Industri përpunuese	7.961	7,6	109.140	20,6	261.420	11,5	28.553	11,8	Manufacturing
En. elek., gazi, uji dhe trajtimi i mbetjeve	641	0,6	22.953	4,3	149.057	6,6	76.742	31,7	Electricity, gas, water supply & waste manag.
Ndërtim	3.930	3,8	47.224	8,9	248.992	11,0	26.038	10,8	Construction
Prodhuesit e shërbimeve	90.870	87,3	340.218	64,1	1.522.452	67,3	91.704	37,9	Services producers
Tregti	41.660	40,0	131.030	24,7	1.044.951	46,2	40.498	16,7	Trade
Akomodimi dhe shërbimi ushqimor	17.394	16,7	59.104	11,1	70.149	3,1	10.378	4,3	Accommodation & food services
Transp., inform., komunikacioni	7.902	7,6	38.116	7,2	161.588	7,1	16.153	6,7	Transport, information & communication
Shërbime të tjera	23.914	23,0	111.967	21,1	245.764	10,9	24.675	10,2	Other services

Numri i ndërmarrjeve ekonomike aktive për vitin 2019 është 104.090 duke shënuar një rënie me 3,1 % krahasuar me vitin 2018. Ndërmarrjet që ushtrojnë aktivitetet tregtar zënë përqindjen më të lartë të numrit të ndërmarrjeve, me 40 %.

Number of active economic enterprises in 2019 is 104,090, which decrease by 3.1 % compared to 2018. Enterprises that operate in trade sector comprise 40.0 %.

Në vitin 2019, numri i të punësuarve gjithsej është rritur me 15.146 të punësuar ose 2,9 % krahasuar me 2018. Prodhuesit e shërbimeve kanë kontribuar me +1,8 pikë përqindje, ndërkaq prodhuesit e të mirave kanë kontribuar me +1,1 pikë përqindje.

In 2019, the number of total employed increased by 15,146 employed or 2.9 % compared to 2018. Services and goods producers have contributed respectively by +1,8 percentage point and +1,1 percentage point in the total increase of employed.

Shitjet neto në vitin 2019 arritën vlerën 2.264 miliardë lekë, duke shënuar një rritje prej 3,8 % ndaj vitit 2018. Shitjet e realizuara nga prodhuesit e shërbimeve për 2019 përbëjnë 67,3 % të shitjeve gjithsej dhe kontribuojnë me +3,6 pikë përqindje në rritjen vjetore të këtij treguesi.

Turnover in 2019 reached 2,264 billion ALL, which indicated an increase of 3.8 % compared to 2018. Turnover of services producers constitutes 67.3 % of total turnover for 2019 and contributed by +3.6 percentage point in annual increase of turnover.

Investimet u rritën me 1,5 % në vitin 2019, dhe arritën vlerën 242 miliardë lekë, në krahasim me 238 miliardë lekë në 2018.

Investments grown up by 1.5 % in 2019 enterprises invested 242 billion ALL compared to 238 billion ALL that were invested in 2018.

Ndryshe nga treguesit e tjerë, prodhuesit e të mirave zënë pjesën më të madhe të investimeve të realizuara duke përbërë 62,1 % të investimeve gjithsej për 2019.

The situation for investments is different because goods producers have the major contribution on investments increase. Investments of this group constitute 62.1 % on total investments for 2019.

Fig.1 Kontributi i prodhuesve të të mirave dhe shërbimeve, në ndryshimin vjetor, 2019/2018
Contribution of goods and service producers in the growth rate, 2019/2018



Shitjet neto paraqiten me rritje edhe për prodhuesit e të mirave duke kontribuar me +0,2 pikë përqindje në ndryshimin vjetor të këtij treguesi.

Turnover growth rate has a positive trend for goods producers, which contributed by +0.2 percentage point in annual increase of turnover.

Fig.2 Kontributi i aktiviteteve ekonomike në ndryshimin e shitjeve neto, 2019/2018
Economic activities contribution in turnover growth rate, 2019/2018

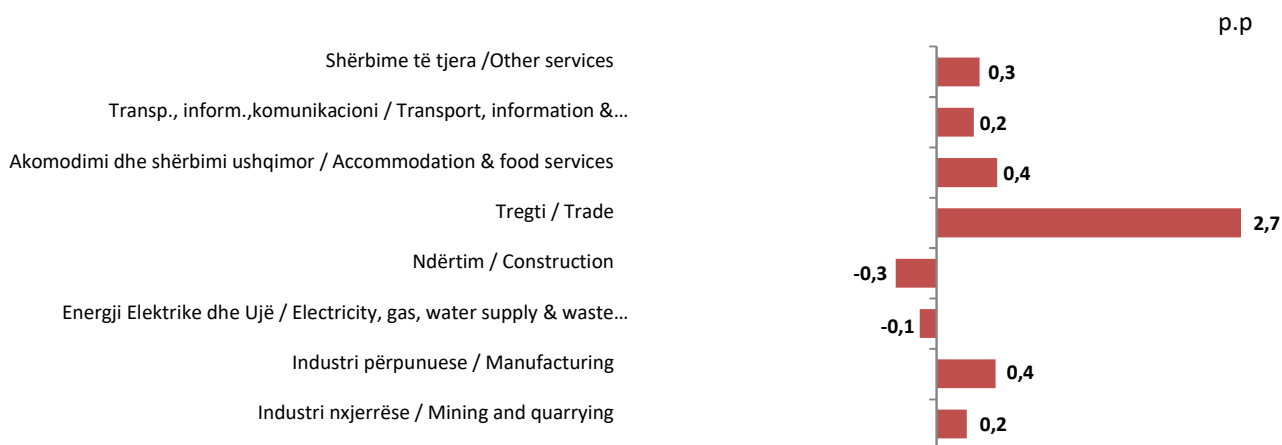
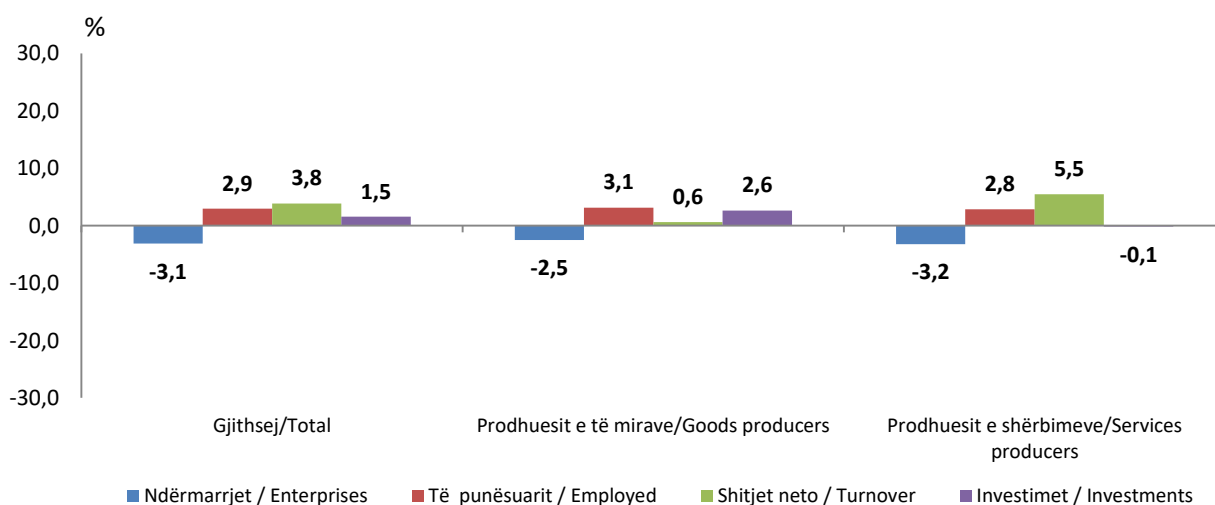


Fig. 3 pasqyron ndryshimet në përqindje të treguesve kryesorë të numrit të ndërmarrjeve, të punësuarve, shitjeve neto dhe investimeve nga krahasimi i rezultateve të vërtetimit për vitin 2019 me rezultatet e vitit 2018 për të gjithë aktivitetet e mbuluara nga vërtetimi dhe gjithashtu ecurinë e këtyre treguesve për prodhuesit e të mirave dhe shërbimeve.

The fig. 3 presents the growth rate of main indicators of number of enterprises, employed, turnover and investments resulted by the comparison of the survey results for 2019 with compared with 2018 for total activities covered in the survey as well as the growth rate of goods and services producers.

Fig.3 Ndryshimet vjetore të treguesve kryesorë, 2019/2018
Annual changes of the main indicators, 2019/2018



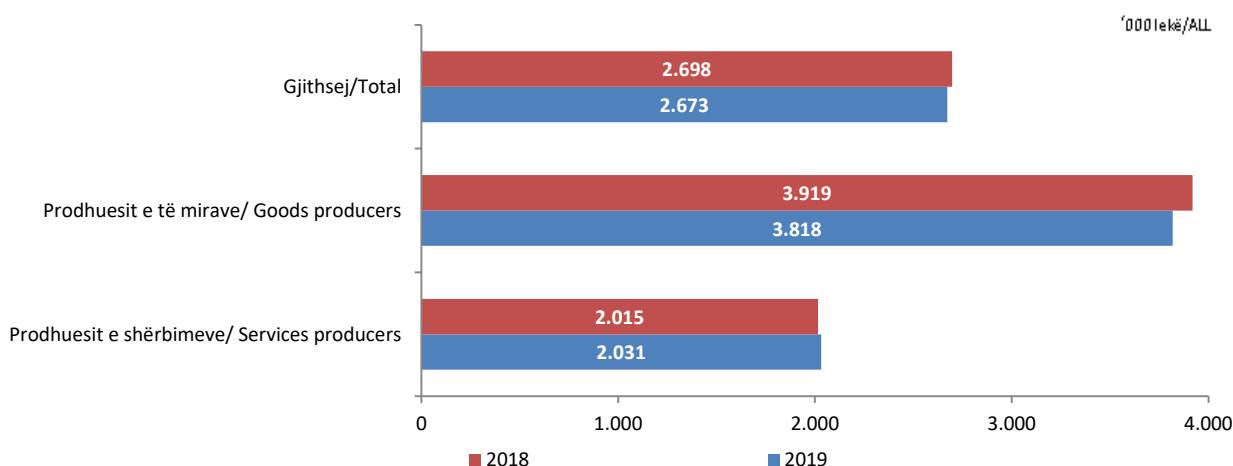
Prodhimi për të punësuar për vitin 2019 është 2.673 mijë lekë nga 2.698 mijë lekë për të punësuar rezultat në 2018. Ky tregues është më i lartë tek prodhuesit e të mirave (3.818 mijë lekë për të punësuar) në krahasim me prodhuesit e shërbimeve (2.031 mijë lekë për të punësuar).

Production value per employed in 2019, is 2,673 thousand ALL from 2,698 thousand ALL resulted in 2018. This indicator is higher in goods producers compared with services producers, respectively 3,818 thousand ALL per employed and 2,031 thousand ALL per employed.

Ecuria e prodhimit për të punësuar sipas prodhuesve të të mirave dhe shërbimeve për vitet 2018-2019 jepet grafikisht në fig. 4.

Production per employed for goods and services producers of two years, 2018-2019 is presented in the fig. 4.

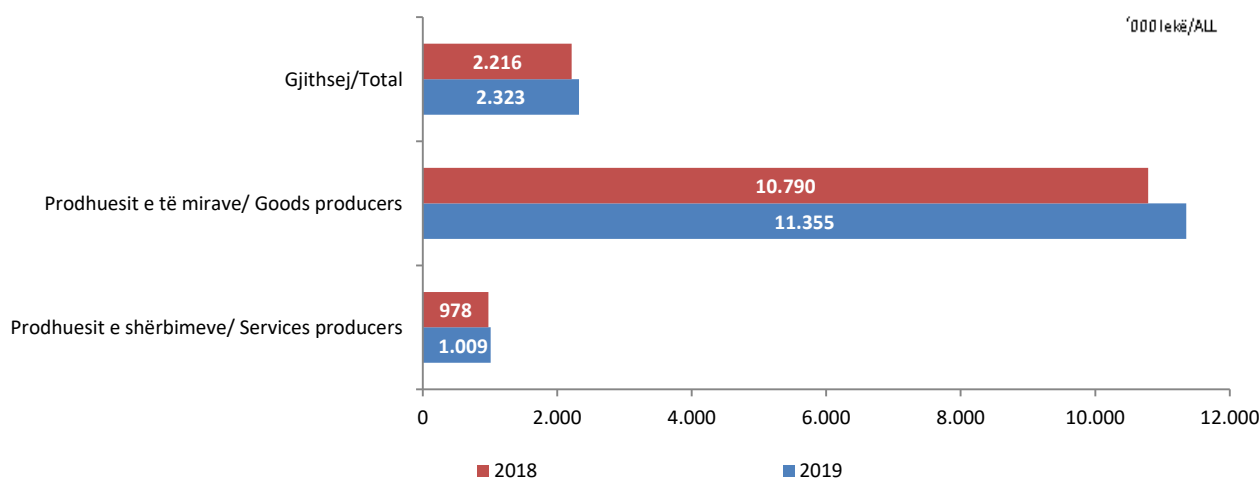
Fig.4 Prodhimi për të punësuar, 2019/2018
Production per employed, 2019/2018



Investimet për ndërmarrje janë rritur me 1,5 % në vitin 2019 krahasuar me vitin 2018, duke arritur vlerën 2.323 mijë lekë. Ky tregues paraqitet grafikisht në fig 5.

Investments per enterprise are increased by 1.5 % in 2019 compared with 2018, reaching the value of 2,323 thousand ALL. This indicator is presented in fig. 5.

Fig.5 Investimet për ndërmarrje, 2019/2018
Investments per enterprise, 2019/2018



Komente sipas aktivitetit ekonomik

Në prodhuesit e shërbimeve operojnë 87,3 % e ndërmarrjeve aktive të cilat realizuan 67,3 % të shitjeve neto. Në këtë grup ndërmarrjesh, rolin kryesor e luan, tregtia me shumicë, me pakicë dhe riparimi i automjeteve.

Në tregti operojnë 40,0 % e ndërmarrjeve të cilat realizojnë 46,2 % të shitjeve neto gjithsej. Sektori i tregtisë kontribuoi me +2,7 pikë përqindje në rritjen vjetore prej 3,8 % të shitjeve neto.

Të punësuarit në tregti zënë 24,7 % të numrit të të punësuarve gjithsej. Në tregti është investuar 16,7 % e vlerës gjithsej të investimeve të kryera në të gjithë aktivitetet ekonomike të mbuluara nga vrojtimi.

Ndërmarrjet e prodhimit të të mirave ku përfshihen sektorët e industrisë nxjerrëse, përpunuese, energjisë elektrike, gazit, ujit dhe menaxhimit të mbetjeve si edhe ndërtimi, përbëjnë rreth 32,7 % të shitjeve neto të realizuara.

Sektori me ndikimin më të madh në prodhuesit e të mirave është sektori i industrisë përpunuese për numrin e ndërmarrjeve aktive (7,6 %), numrin e të punësuarve (20,6 %) dhe shitjet neto (11,5 %).

Struktura në përqindje e treguesve kryesorë sipas aktiviteteve ekonomike për vitin 2019 jepet në fig. 6 për prodhuesit e shërbimeve dhe fig. 7 për prodhuesit e të mirave.

Comments by economic activity

Most of the enterprises, 87.3 %, operate in the service activities and constitute 67.3 % of the total annual turnover realized. In this group of enterprises, trade of vehicles, wholesale and retail trade has the largest share of services producers.

In trade sector operates 40.0 % of enterprises which constitute 46.2 % of total annual turnover realized. Trade sector contributed by +2.7 percentage point in the total turnover increase (3.8 %).

Trade sector engaged 24.7 % of the total number of employed. In trade sector investments are 16.7 % of the total value of investments made in all economic activities covered in the survey.

Enterprises of producers of goods, including mining and quarrying, manufacturing, electricity, gas, water supply and waste management and construction sector has approximately 32.7 % of the total turnover realized.

Manufacturing sector dominates in producers of goods in number for number of active enterprises (7.6 %), employment (20.6 %) and turnover (11.5 %).

A detail structure of main indicators for 2019, by economic activities is presented below in figure 6 for services producers and figure 7 for goods producers.

Fig.6 Struktura e treguesve bazë sipas aktiviteteve ekonomike për prodhuesit e shërbimeve, 2019

Main indicators structure by economic activities for services producers, 2019

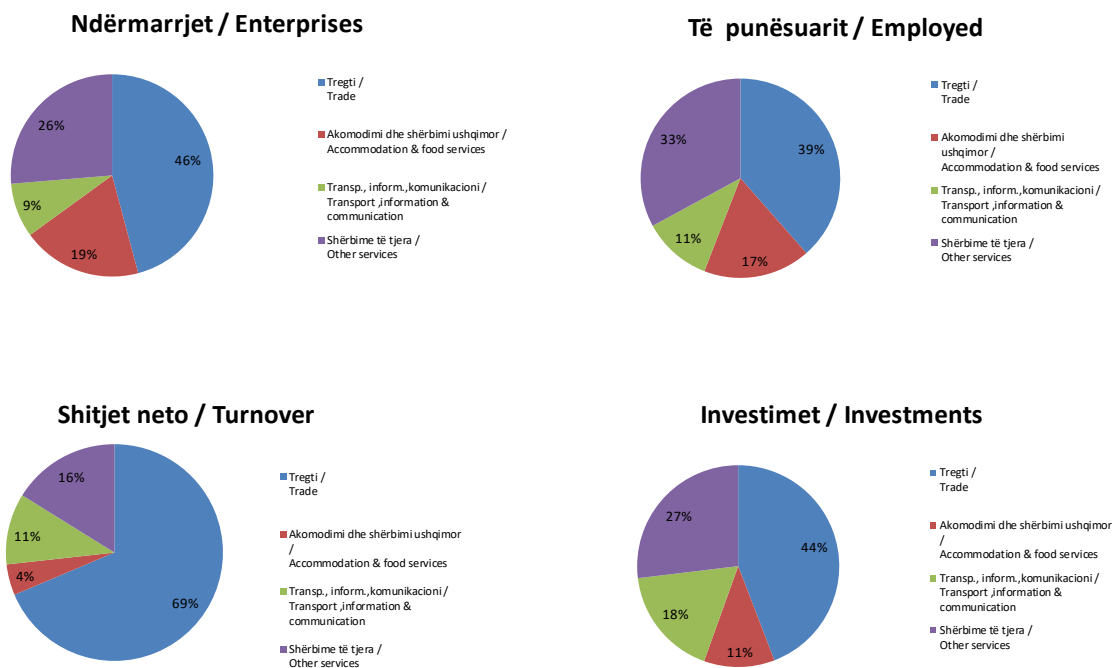
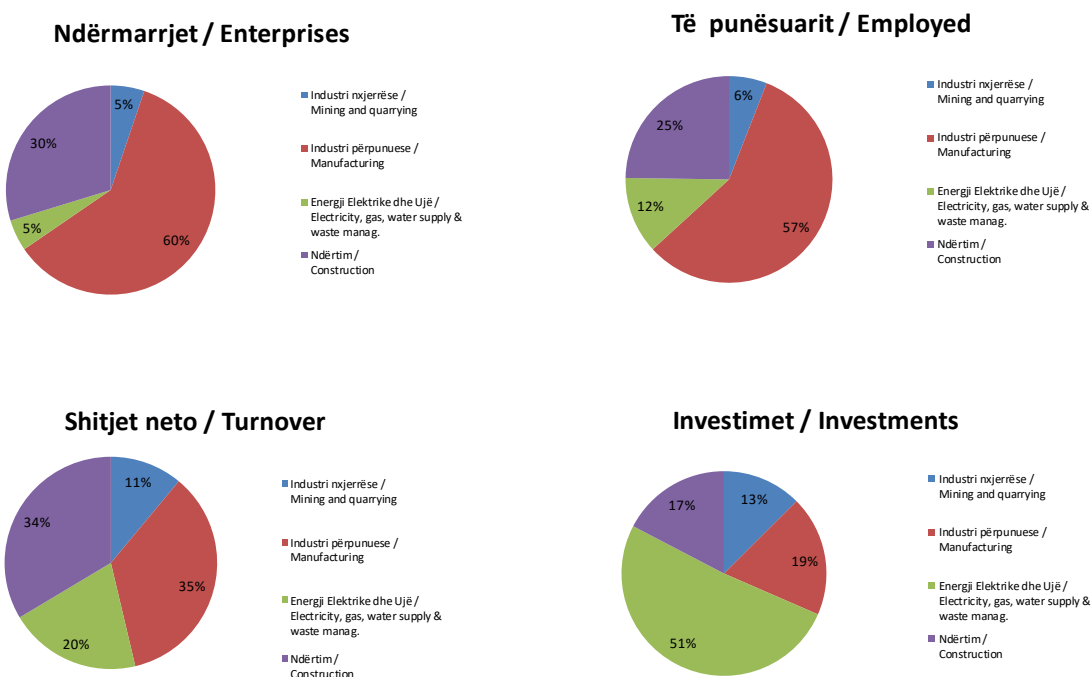


Fig.7 Struktura e treguesve bazë sipas aktiviteteve ekonomike për prodhuesit e të mirave, 2019

Main indicators structure by economic activities for goods producers, 2019



Komente sipas madhësisë së ndërmarrjeve

Në tab 2, paraqiten treguesit kryesorë të numrit të ndërmarrjeve, të punësuarve, shitjeve neto dhe investimeve për vitin 2019 sipas madhësisë së ndërmarrjes.

Në ndërmarrjet ekonomike aktive gjatë vitit 2019, janë punësuar 530.853 persona. Ndërmarrjet me 50 e më shumë të punësuar kanë 41,4 % të numrit gjithsej të të punësuarve, të cilët realizuan 46,8 % të shitjeve neto dhe 55,8 % të investimeve edhe pse përbëjnë vetëm 1,4 % të ndërmarrjeve aktive.

Ndërmarrjet me 1-4 të punësuar kanë 27,2 % të të punësuarve gjithsej të cilët kanë realizuar 13,0 % të shitjeve neto. Këto ndërmarrje realizuan 6,7 % të investimeve edhe pse përbëjnë 85,4 % të ndërmarrjeve aktive.

Comments by size group of enterprises

Below, in tab 2, are presented the main indicators like number of enterprises, employed, turnover and investments for 2019 by size of enterprises.

In total active enterprises in 2019, were employed 530,853 persons. Enterprises with 50 and more employed have engaged 41.4 % of the total number of employed which has realized 46.8 % of total turnover and has invested 55.8 % of total investments even this group constitutes only 1.4 % of active enterprises.

Enterprises with 1-4 employed engage 27.2 % of the total employed and realized 13.0 % of total turnover. This size class of enterprises realized 6.7 % of total investments, even this group constitutes 85.4% of active enterprises.

Tab.2 Treguesit kryesorë sipas madhësisë së ndërmarrjes, 2019

The main indicators by size class of enterprise, 2019

Madhësia e ndërmarrjes	Ndërmarrjet Enterprises		Të punësuarit Employed		Shitjet neto Turnover		Investimet Investments		Size class of enterprise
	nr. / no.	%	nr. / no.	%	mIn Lekë/ mIn ALL	%	mIn Lekë/ mIn ALL	%	
Gjithsej	104.090	100,0	530.853	100,0	2.263.752	100,0	241.821	100,0	Total
1-4 të punësuar	88.915	85,4	144.520	27,2	293.890	13,0	16.297	6,7	1-4 employed
5-9 të punësuar	8.008	7,7	51.883	9,8	180.366	8,0	11.566	4,8	5-9 employed
10-49 të punësuar	5.736	5,5	114.451	21,6	729.171	32,2	78.938	32,6	10-49 employed
50+ të punësuar	1.430	1,4	219.999	41,4	1.060.326	46,8	135.020	55,8	50+ employed

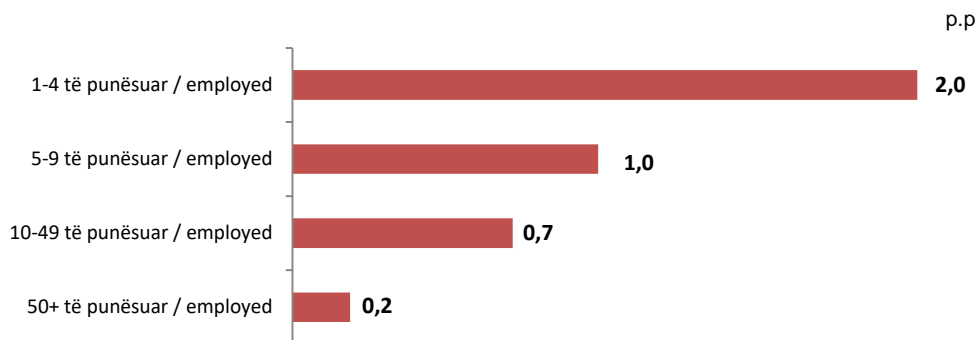
Në vijim, në fig. 8, jepet grafiki kontributi që jep secila nga grupimet e ndërmarrjeve sipas punësimit në ndryshimin e shitjeve neto të ndërmarrjeve.

Nga rezultatet vërehet se ndërmarrjet me 50 dhe më shumë të punësuar kanë kontribuar me +0,2 pikë përqindje në ndryshimin vjetor të shitjeve neto gjithsej. Ndërmarrjet me 1-4 të punësuar kanë kontribuar me 2,0 pikë përqindje.

Below, in fig. 8, is presented the contribution of enterprises grouped by number of employed in total turnover growth rate.

Based on the results, enterprises with 50 and more employed has contributed by +0.2 percentage point in total annual growth rate of turnover. Enterprises with 1-4 employed has contributed by 2.0 percentage point.

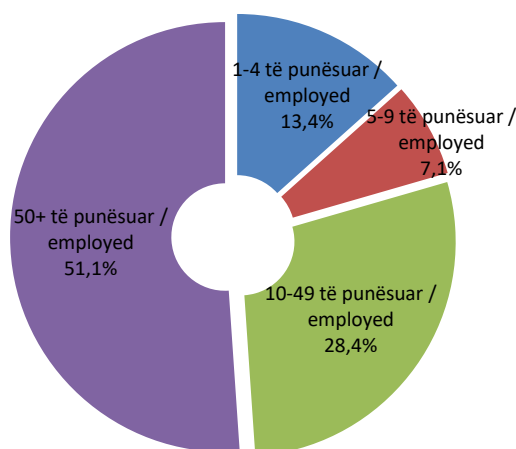
Fig.8 Kontributi në ndryshimin e shitjeve neto të ndërmarrjeve sipas madhësisë, 2019/2018
Contribution in turnover growth rate of enterprises by size class, 2019/2018



Në fig.9 jepet grafiki struktura në përqindje e prodhimit sipas madhësisë së ndërmarrjes për vitin 2019.

In the fig. 9 is presented the structure of production as a percentage of each of the enterprises size class for 2019.

Fig.9 Struktura e prodhimit sipas madhësisë së ndërmarrjes, 2019
Production structure by enterprises size class, 2019



Shpjegime metodologjike

Qëllimi i statistikave strukturore të ndërmarrjeve

Qëllimi kryesor i statistikave strukturore të ndërmarrjeve është të tregojë strukturën e aktiviteteve ekonomike nëpërmjet të dhënave ekonomike.

Statistikat janë paraqitur sipas aktivitetit ekonomik, të klasifikuara sipas Nomenklaturës së Veprimtarive Ekonomike (NVE Rev.2) dhe madhësisë së ndërmarrjes të klasifikuara sipas numrit të të punësuarve në grupet 1-4, 5-9, 10-49 dhe 50+ të punësuar.

Baza ligjore

Baza ligjore mbi të cilën mbështetet vrojtimi vjetor statistikor i ndërmarrjeve përbëhet nga Ligji nr. 17/2019, datë 05.04.2019 "Për statistikat zyrtare", dhe Programi i Statistikave Zyrtare për periudhën 2019-2021.

Siguria e të dhënave dhe konfidencialiteti

Të dhënat e mbledhura nga ndërmarrjet konsiderohen si rreptësisht konfidenciale dhe përdoren vetëm për qëllime statistikore e kërkime shkencore në përputhje me Ligjin Nr. 17/2019, datë 05.04.2019 "Për statistikat zyrtare", si dhe Ligjin Nr. 9887, datë 10.03.2008 "Mbrojtja e të Dhënave Personale", i ndryshuar. Neni 31 i ligjit "Për statistikat zyrtare" përcakton qartë që i gjithë

Methodological appendix

The main aim of structural business statistics

The main aim of structural business statistics is to show the structure of the business sector with regard to economic data.

Statistics are presented by economic activity, classified by Statistical Classification of Economic Activities (Nace Rev 2) and size class of enterprise which are classified by number of employed 1-4, 5-9, 10-49, 50 and more employed.

Legal acts

Legal framework on which is based the annual structural business survey is composed of Law no. 17/2019, dated 05.04.2019 "On official statistics", and Official Statistics Programme for the period 2019-2021.

Safety of data and confidentiality

informacioni statistikor i mbledhur nga INSTAT është konfidencial dhe mund të përdoret ose botohet vetëm në tabela përmbledhëse të tilla që nuk identifikojnë njësinë burim të informacionit.

The data collected from enterprises are considered strictly confidential and used only for statistical and scientific research purposes in accordance with Law no. 17/2019, dated

05.04.2019 "On official statistics", and Law no. 9887, dated 10.03.2008 "Protection of Personal Data", amended. Article 31 of the law "On official statistics" clearly states that all

Regulloret

Statistikat strukturore të ndërmarrjeve mbështeten në Rregulloren (EC, EURATOM) No.58/97, 20 dhjetor 1996.

Rezultatet e statistikave strukturore të ndërmarrjeve në mënyrë që të jenë të krahasueshme me ato të vendeve evropiane, prodhohen duke zbatuar edhe rregulloret e reja të Komisionit Evropian, KE:

- Rregulloren e KE Nr. 1893/2006 mbi "Implementimin e Nomenklaturës së Veprimtarive Ekonomike, NVE Rev.2 në Statistikat Strukturore të Ndërmarrjeve;
- Rregulloren e KE Nr.295/2008 mbi "Statistikat Strukturore të Ndërmarrjeve";
- Rregulloren e KE Nr.250/2009 mbi "Përkufizimet e përdorura në Statistikat Strukturore të Ndërmarrjeve".

Klasifikime dhe përkufizime

Klasifikimi i aktiviteteve ekonomike

Klasifikimi i ndërmarrjeve është bërë sipas Nomenklaturës së Veprimtarive Ekonomike, NVE Rev. 2. Për më shumë informacion referohuni link-ut:

<http://www.instat.gov.al/al/dokumentimi/klasifikime-nomenklatura/>

Aktivitetet ekonomike

Aktivitetet ekonomike përfshijnë të gjitha ndërmarrjet aktive që prodhojnë të mira e shërbime për treg. Përfshihen nga studimi aktivitetet e bujqësisë, pyjeve dhe peshkimit, aktivitetet financiare dhe të sigurimit, administrimi publik dhe i mbrojtjes; sigurimi social i detyrueshëm si edhe aktivitetet e organizatave ndërkombëtare.

Periudha referuese

Të dhënat i përkasin periudhës vjetore kalendarike. Viti fiskal korespondon me vitin kalendarik.

Madhësia e ndërmarrjeve

Klasifikimi i ndërmarrjeve sipas madhësisë është bërë sipas numrit të të punësuarve (matur si të punësuar me kohë të plotë).

information collected by INSTAT is confidential and may be used or published only in summary tables that do not identify the information source unit.

Regulations

Structural business statistics are regulated by Council Regulation (EC, EURATOM) No. 58/97, 20 December 1996.

For being in compliance with European regulation, structural business statistics are produced according to the below European Commission regulations:

- Regulation (EC) No. 1893/2006 for "Implementation of NACE Rev.2 in Structural Business Statistics".
- Regulation (EC) No. 295/8 for "Structural Business Statistics".
- Regulation (EC) No. 250/2009 for "Definitions used in Structural Business Statistics".

Classifications and definitions

Classification of economic activities

The classification of enterprises is done according to Classification of Economic Activities, NACE Rev.2. For more information, please refer to the following link:

<http://www.instat.gov.al/en/documentation/classifications>

Economic activities

The economic activities include all enterprises that produce goods or services for the market. Agriculture, hunting and fishing activities, financial and insurance activities, public and defence administration; compulsory social security and extraterritorial organizations and bodies are not part of the survey.

Reference period

Data are collected for calendar year. The fiscal year corresponds to the calendar year.

Size class of enterprises

Enterprises are classified on size classes by number of employed (measured as employed on a full-time basis).

Fusha e mbulimit

Statistikat përfshijnë gjithë ndërmarrjet aktive në Shqipëri për të gjitha format ligjore.

Popullsia është bazuar në ndërmarrjet të cilat, sipas regjistrimit statistikor të ndërmarrjeve, ishin aktive në Dhjetor të vitit të referencës.

Mostra

Për ndërmarrjet me 1-9 të punësuar është marrë mostër me zgjedhje për anketim. Ndërmarrjet me 10 e më shumë të punësuar janë anketuar tërësisht.

Treguesit

Vrojtimi përmban tregues bazë dhe tregues makroekonomikë. Treguesit bazë përfshijnë të dhëna mbi aktivitetet ekonomike, punësimin, të ardhurat e shpenzimet dhe investimet. Treguesit makroekonomikë janë treguesit e llogaritur nga treguesit bazë si prodhimi, konsumi ndërmjetës, vlera e shtuar, etj. Pjesë e botimit janë gjithashtu treguesit specifikë për ndërtimin, transportin rrugor, hotelet, bar-kafetë dhe restorantet.

Përkufizimet e treguesve

Treguesit bazë

Ndërmarrja është: "kombinimi më i vogël i njësive ligjore pra një njësi organizative që prodhon të mira apo shërbime që ka një farë autonomie në marrjen e vendimeve, veçanërisht për shpërndarjen e burimeve aktuale të saj. Ndërmarrja kryen një ose me shumë aktivitete në një apo më shumë vendndodhje (njësi lokale)".

Marrëdhënia mes një ndërmarrje dhe një njësie ligjore përkufizohet si: "ndërmarrja i korrespondon ose një njësie ligjore ose një kombinimi njësisht ligjore".

Të punësuarit përfshijnë të gjithë personat që punojnë në ndërmarrje përfshirë pronarët, të punësuarit me pagesë si dhe pjestarët e familjes të papaguar.

Shitjet neto përfshijnë shumat e faturuara nga ndërmarrja gjatë periudhës referuese dhe i korrespondojnë shitjes në treg të të mirave dhe shërbimeve ofruar të tretëve.

Investimet gjatë periudhës referuese përfaqësojnë vlerën e mallrave afatgjata të blera prej ndërmarrjeve ose të krijuara për llogari të vet me qëllim përdorimi për një periudhë jo më të vogël se një vit në procesin e prodhimit, përfshirë tokën.

Coverage

The statistics comprise all active enterprises in Albania, of all legal forms.

The population consists of all enterprises that, according to statistical business register were active in December of the reference year.

Sample

Enterprises with 1-9 employed are surveyed by sample survey. Enterprises with 10 and more employed are surveyed exhaustively.

Indicators

The survey includes basic and macroeconomic indicators. The basic indicators include information related to economic activities, employment, incomes and expenditures and investments. Macroeconomic indicators, as production, intermediate consumption, value added, etc., are calculated based on basic indicators. Parts of the publication are also specific indicators for volume of construction, road transport, hotel, bar café and restaurants.

Definition of indicators

Basic indicators

An enterprise is: "the smallest combination of legal units that is an organisational unit producing goods or services which benefits from a certain degree of autonomy in decision-making, especially for the allocation of its current resources. An enterprise carries out one or more activities at one or more locations (local unit)".

The relationship between an enterprise and a legal unit is therefore defined as: "the enterprise corresponds either to a legal unit or to a combination of legal units".

Employed is defined as the total number of persons who work in the observation unit including proprietors, employees and unpaid family workers.

Turnover comprises the total amount invoiced by the observation unit during the reference period, and this corresponds to market sales of goods or services supplied to third parties.

Investments during the reference period includes the goods, whether bought from third parties or produced for own use, having a useful life of more than one year including non-produced tangible goods such as land.

Tregues makroekonomikë

Prodhimi është një aktivitet i ushtruar nën kontrollin dhe përgjegjësinë e një njësie institucionale (ndërmarrje) që kombinon burimet e fuqisë punëtore, kapitalit dhe lëndës së parë, për të prodhuar të mira dhe kryer shërbime.

Macroeconomic indicators

The production is an activity exercised under the control and responsibility of an institutional unit (enterprise), which combines the sources of labor forces, capital and raw materials to produce goods and perform services.

