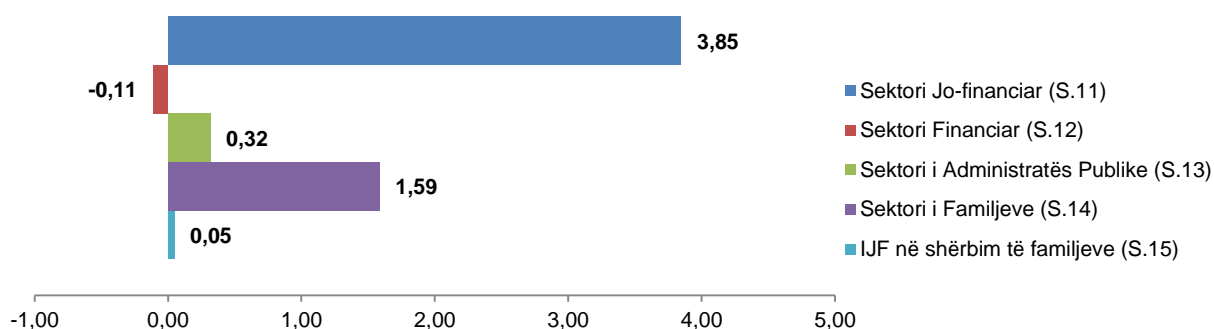


Llogaritë Vjetore sipas Sektorëve Institucionalë, 2018

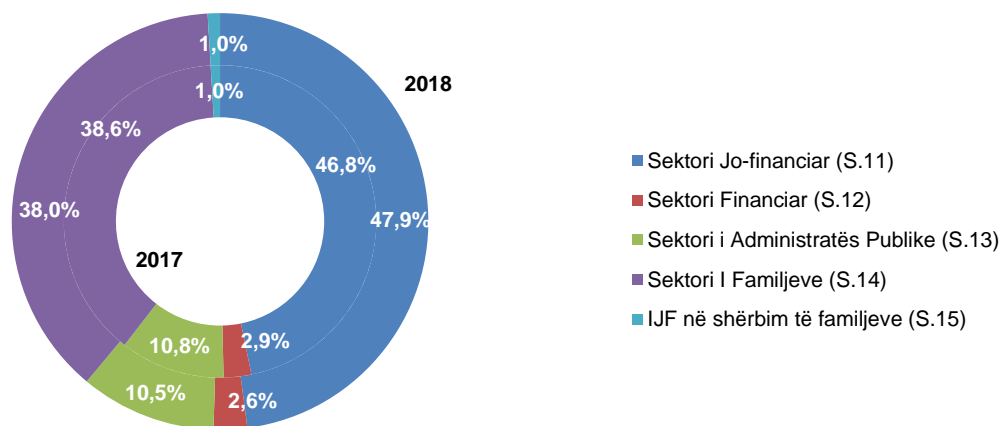
Tiranë, më 29 Qeshor 2021 : Gjatë vitit 2018, vlera e shtuar bruto nominale u rrit me 5,69 %, krahasuar me vitin 2017. Kontributin më të lartë në këtë rritje e ka dhënë Sektori i Jo-Financiar (S.11) me 3,85 pikë përqindje, ndërsa kontributin më të ulët e ka dhënë Sektori Financiar (S.12) me -0,11 pikë përqindje.

Fig. 1: Kontributi i sektorëve në rritjen nominale të vlerës së shtuar



Në strukturën e vlerës së shtuar bruto, Sektori Jo-Financiar zë peshën më të madhe me 47,9 %, i ndjekur nga Sektori i Familjeve me 38 % të Vlerës së Shtuar Bruto në ekonomi, për vitin 2018.

Fig. 2: Struktura e Vlerës së Shtuar Bruto sipas sektorëve, 2017-2018



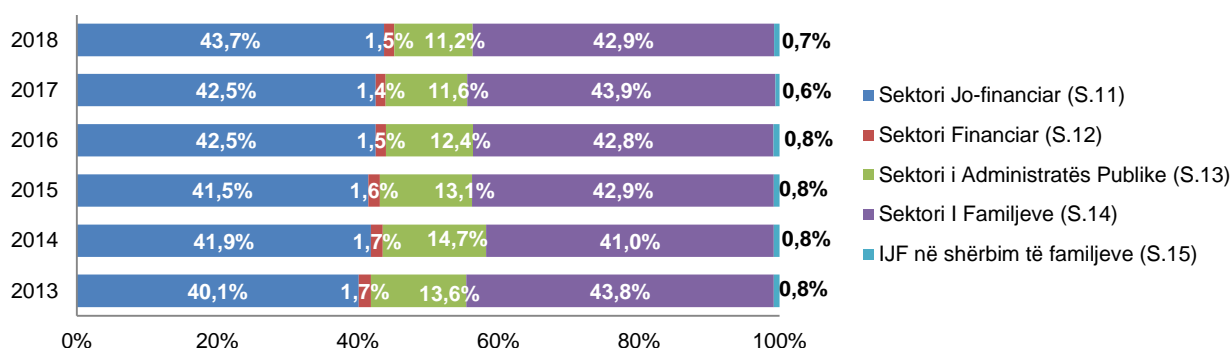
Në vitin 2018, treguesi “Kompensimi i Punonjësve” zë 70,13 % të vlerës së shtuar bruto, nga 69,42 % që zinte në vitin 2017.

Gjatë viteve 2013-2018, vihet re një trend në rritje i këtij treguesi, duke ndjekur të njëjtin trend me vlerën e shtuar bruto, për ekonominë gjithsej.

Kompensimi i punonjësve shënoi rritje me 6,76 % në ekonominë gjithsej (S.1), krahasuar me vitin 2017.

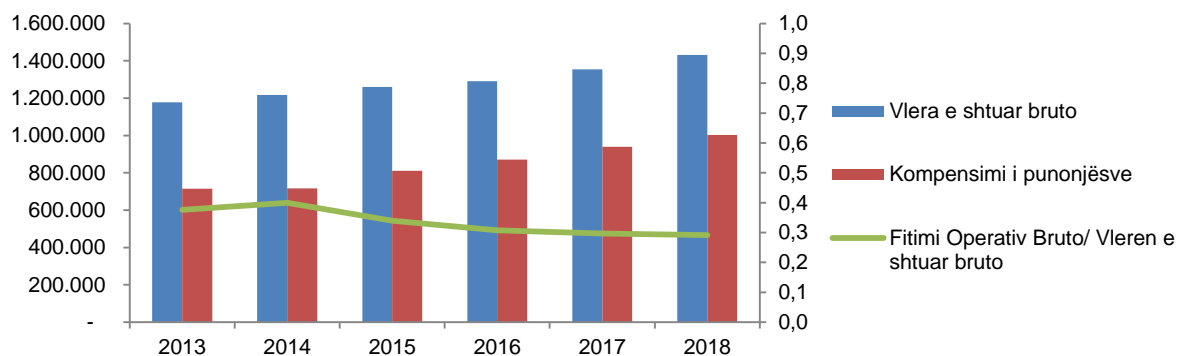
Sektori Jo-Financiar (S.11) dhe Sektori i Familjeve (S.14), janë dy sektorët më të mëdhenj në ekonominë e vendit dhe përbëjnë përkatësisht 43,73 % dhe 42,92 % të kompensimit gjithsej të punonjësve. Në Sektorin Financiar (S.12) operojnë një numër më i vogël njësisish institucionale, të cilat përbëjnë 1,45 % të kompensimit të punonjësve. Sektori i Institucioneve Jo-fitimprurëse në Shërbim të Familjeve përbën pjesën më të vogël të kompensimit të punonjësve, me 0,73 %.

Fig. 3: Kompensimi i punonjësve sipas sektorëve institucional, 2013-2018



Fitimi operativ bruto në raport me vlerën e shtuar bruto zë 29,18 % në vitin 2018 nga 29,73 % që zinte në vitin 2017. Ky rezultat vjen si pasojë e rritjes më të lartë të treguesit të kompensimit të punonjësve prej 6,76 %, krahasuar me rritjen prej 5,69 % të treguesit të vlerës së shtuar bruto.

Fig. 4: Kompensimi i punonjësve përkundrejt fitimit operativ bruto, 2013-2018



Tab.1 Llogaritë vjetore sipas sektorëve institucionalë viti 2018

Përdorime						LLOGARITË KORENTE SIPAS ESA2010	Burime						
Sektori IJF në shërbim të familjeve (S.15)	Sektori i Familjeve (S.14)	Sektori i Administratës Publike (S.13)	Sektori Financiar (S.12)	Sektori Jo-financiar (S.11)	Ekonomia Gjithsej (S.1)		Ekonomia Gjithsej (S.1)	Sektori Jo-financiar (S.11)	Sektori Financiar (S.12)	Sektori i Administratës Publike (S.13)	Sektori i Familjeve (S.14)	Sektori IJF në shërbim të familjeve (S.15)	
LLOGARIA E PRODHIMIT													
						P.1	Prodhimi	2.608.466	1.503.476	61.666	198.616	813.463	31.245
17.560	269.578	47.614	24.417	817.738	1.176.908	P.2	Konsumi i ndërmjetëm						
13.684	543.885	151.002	37.249	685.738	1.431.558	B.1g	Vlera e shtuar bruto						
						D.21-D.31	Taksa minus subvencione mbi produktet	205.173					
					1.636.731	B.1g*⁽¹⁾	Prodhimi I Brendshëm Bruto (PBB)						
<i>(1) Prodhimi i Brendshëm Bruto (PBB) është vlera e shtuar bruto plus taksat minus subvencionet mbi produktet (D21-D31).</i>													
LLOGARIA E GJENERIMIT TË TË ARDHURAVE													
						B.1g/B.1g*⁽²⁾	Vlera e shtuar bruto / Prodhimi I Brendshëm Bruto	1.636.731	685.738	37.249	151.002	543.885	13.684
7.328	430.908	112.115	14.575	439.009	1.003.935	D.1	Kompensimi i punonjësve						
					206.546	D.21	Taksa mbi produktet						
315	572	233	341	8,412	9.873	D.29	Taksa të tjera mbi prodhimin						
						D.31	Subvencione mbi produktet	1.373					
6.041	112.405	38.654	22.332	238.317	417.749	B.2g/B.3g⁽³⁾	Fitimi operativ bruto / Të Ardhura mikse bruto						
<i>(2) Taksat dhe subvencionet nuk mund të shpërndahen sipas sektorëve, prandaj PBB me çmimet e tregut nuk është ndarë sipas sektorëve institucionalë por ndodhet në totalin e ekonomisë S.1.</i>													
<i>(3) Përfshirë të ardhurat mikse bruto për S.14 dhe S.1</i>													

Metodologjia

Përshkrimi i sektorëve institucionalë

Njësia institucionale është subjekti ekonomik i karakterizuar nga autonomia në vendimmarrje në ushtrimin e funksionit të tij kryesor. Njësia rezidente konsiderohet si përbërëse e njësisë institucionale në territorin ekonomik ku ka qendrën e saj të interesit ekonomik kryesor nëse ka autonomi vendimmarrjeje dhe nëse mban një grup të plotë llogarish ose nëse është në gjendje të përpilojë një grup të plotë llogarish. Për qëllimet e sistemit të llogarive, bazuar në tipin e prodhuesve dhe aktiviteteve e funksioneve të tyre kryesore që diktojnë një sjellje ekonomike të caktuar, njësitë institucionale janë grupuar së bashku në pesë sektorë institucionalë të përbërë nga: Korporatat Jo Financiare, Korporatat Financiare, Qeveria e Përgjithshme, Ekonomitë Familjare dhe Institucionet jo-fitimprurëse që u shërbejnë familjeve. Këto pesë sektorë së bashku përbëjnë ekonominë e përgjithshme dhe çdo sektor mund të jetë i ndarë në nënsektorë.

S.11 Sektori jo-financiar përbëhet nga njësitë institucionale të cilat janë subjekte juridike të pavarura dhe prodhues tregu dhe aktiviteti kryesor i të cilave është prodhimi i të mirave dhe shërbimeve jo financiare.

S.12 Sektori financiar përbëhet nga njësitë institucionale të cilat janë subjekte juridike të pavarura dhe prodhuese tregu, dhe veprimtaria kryesore e të cilave është prodhimi i shërbimeve financiare.

S.13 Sektori i administratës publike përbëhet nga njësitë institucionale që janë prodhuese jotregu, prodhimi i të cilave i drejtohet konsumit individual dhe kolektiv, dhe të financuara kryesisht nga pagesat e detyrueshme të bëra nga njësitë që u përkasin sektorëve të tjerë dhe njësitë institucionale të angazhuara kryesisht në rishpërndarjen e të ardhurave dhe pasurive kombëtare.

S.14 Sektori i familjeve përbëhet nga individë dhe grupe individësh si konsumatorë dhe si sipërmarrës që prodhojnë mallra tregtare dhe shërbime financiare dhe jofinanciare (prodhues tregu) vetëm nëse, prodhimi i mallrave dhe shërbimeve nuk bëhet nga subjektet e veçanta të trajtuara si kuazi-korporata. Ai përfshin gjithashtu individë apo grupe individësh si prodhues mallrash dhe shërbimesh jofinanciare për konsum final vetjak.

S.15 Sektori i Institucioneve jofitimprurëse në shërbim të familjeve (IJFSHF) përbëhet nga institucione jofitimprurëse që janë subjekte të veçanta juridike, që u shërbejnë familjeve dhe që janë prodhues privatë tregu, Burimet kryesore të tyre nxirren nga kontributet vullnetare në para fizike ose në natyrë nga familje në cilësinë e tyre si konsumatorë, nga pagesat e bëra nga administrata publike dhe nga të ardhurat e pasurive.

Përkufizime të variablave

Prodhimi: Aktivitet i ushtruar nën kontrollin dhe përgjegjësinë e një njësie institucionale që kombinon burimet në fuqi punëtore, kapital dhe produkte e shërbime për të prodhuar produkte ose kryer shërbime. Proceset e pastra natyrore pa ndërhyrjen ose kontrollin e njeriut nuk bëjnë pjesë në prodhim. Ekzistojnë tre lloje të prodhimit: prodhim tregu; prodhim i prodhuar për konsum final vetjak dhe prodhim tjetër jo-tregu.

Konsumi ndërmjetës: Vlera e produkteve ose shërbimeve të transformuara ose plotësisht të konsumuara gjatë procesit të prodhimit. Përdorimi i aktiveve fikse të vëna në punë nuk merret parasysh; ai evidentohet në konsumin e kapitalit fiks.

Vlera e shtuar bruto: Vlera e shtuar bruto përfaqëson kontributin e aktiviteteve të ndryshme në PBB dhe llogaritet si diferencë midis prodhimit dhe konsumit të ndërmjetëm.

Taksat mbi produktet dhe importin: Taksat mbi produktet janë taksat e pagueshme për njësi të disa mallrave dhe shërbimeve si: Taksa mbi Vlerën e Shtuar (TVSH), akciza dhe taksa doganore mbi importet.

Subvencione në produkte dhe importe: Subvencionet në produkte janë pagesat e pakthyeshme që njësitë e administratës publike bëjnë tek ndërmarrjet si një shumë e caktuar parash për njësi të një malli ose shërbimi. Subvencionet në importe konsistojnë në subvencionimin e mallrave ose shërbimeve që bëhen të pagueshme kur malli kapërcen kufirin e territorit ekonomik ose kur shërbimet i janë kaluar njësive institucionale rezidente.

Kompensimi i punonjësve përkufizohet si shpërblimi total, në para ose në natyrë, që punëdhënësi i paguan punonjësit në këmbim të punës së kryer nga ky i fundit, gjatë periudhës kontabël. Kompensimi i punonjësve përfshin pagat dhe kontributet sociale të punëdhënësve.

Fitimi Operativ Bruto / Të ardhurat mikse (B.2g / B.3g)

Fitimi Operativ Bruto (B.2g) është diferenca që mbetet pas zbritjes nga vlera e shtuar (me çmime bazë) të kompensimit të punonjësve dhe i taksave dhe subvencioneve të tjera në prodhim.

Fitimi operativ i të vetëpunësuarve quhet "E ardhur mikse bruto (B.3g)", sepse ajo gjithashtu përmban kompensim për punën e personave të vetëpunësuar dhe anëtarët e familjes së tyre.