

# Rezultatet paraprake të Anketës Strukturore të Ndërmarrjeve, 2020

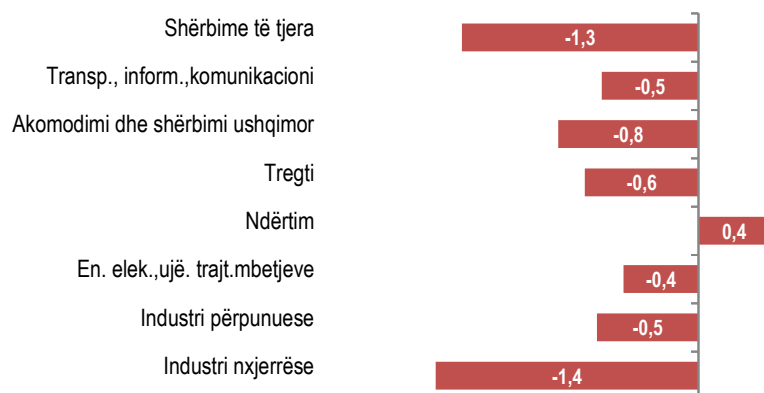
**Tiranë, më 10 Nëntor 2021:** Në vitin 2020, ushtruan aktivitetin e tyre 102.564 ndërmarrje aktive, duke u ulur me 1,5 %, krahasuar me vitin 2019, ndërsa numri gjithsej i të punësuarve u ul me 5,2 %. Gjatë vitit të kaluar, ndërmarrjet në aktivitetet e prodhimit të të mirave dhe shërbimeve realizuan 2.147 miliardë lekë shitje neto, duke shënuar një rënie me 5,1 %, krahasuar me vitin 2019.

Tab.1 Treguesit kryesorë sipas aktiviteteve ekonomike, 2020

Aktiviteti ekonomik	Ndërmarrjet		Të punësuarit		Shitjet neto	
	nr.	%	nr.	%	mIn Lekë	%
<b>Gjithsej</b>	<b>102,564</b>	<b>100.0</b>	<b>503,196</b>	<b>100.0</b>	<b>2,147,240</b>	<b>100.0</b>
<b>Prodhuesit e të mirave</b>	<b>12,525</b>	<b>12.2</b>	<b>183,221</b>	<b>36.4</b>	<b>696,388</b>	<b>32.4</b>
Industri nxjerrëse	680	0.7	10,053	2.0	49,759	2.3
Industri përpunuese	6,980	6.8	99,526	19.8	249,044	11.6
En. elek.,ujë. trajt.mbetjeve	572	0.6	22,872	4.5	139,916	6.5
Ndërtim	4,292	4.2	50,770	10.1	257,670	12.0
<b>Prodhuesit e shërbimeve</b>	<b>90,040</b>	<b>87.8</b>	<b>319,975</b>	<b>63.6</b>	<b>1,450,852</b>	<b>67.6</b>
Tregti	40,573	39.6	128,542	25.5	1,031,098	48.0
Akomodim dhe Restorante	16,860	16.4	51,066	10.1	53,057	2.5
Transp.Kom.	8,180	8.0	37,437	7.4	149,792	7.0
Shërbime të tjera	24,426	23.8	102,930	20.5	216,905	10.1

Bazuar në rezultatet paraprake të Anketës Strukturore të Ndërmarrjeve, kontributin më të madh në rënieën prej 5,1 % të **shitjeve neto** e dhanë prodhuesit e shërbimeve me -3,1 pikë përqindje, të ndjekur nga prodhuesit e të mirave me -2,0 pikë përqindje. Gjatë vitit 2020, sektori i tregtisë zuri peshën më të lartë të shitjeve neto me 48,0 %, i ndjekur nga sektori i ndërtimit me 12,0 %. Sektorët me peshën më të vogël ishin sektori i industrisë nxjerrëse (2,3 %) dhe sektori i akomodimit dhe restoranteve (2,5 %).

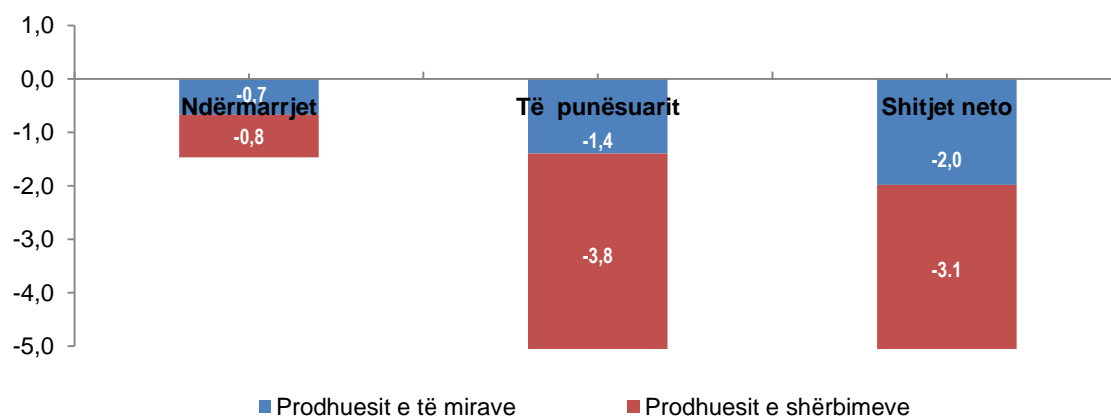
Fig.1 Kontributi i aktiviteteve ekonomike në ndryshimin e shitjeve neto, 2020/2019



**Numri i ndërmarrjeve aktive** për vitin 2020 u ul me 1,5 %. Në uljen e numrit të ndërmarrjeve aktive, prodhuesit e shërbimeve kontribuan negativisht me 0,8 pikë përqindje dhe prodhuesit e të mirave me 0,7 pikë përqindje. Sektori me numrin më të madh të ndërmarrjeve ishte tregtia (39,6 %) i ndjekur nga sektori i shërbimeve të tjera (23,8 %) dhe sektori i akomodimit dhe restoranteve (16,4 %). Gjatë 2020, sektori i i energjisë elektrike dhe ujit pati numrin më të vogël të ndërmarrjeve aktive të cilat zunë 0,6 % të ndërmarrjeve aktive gjithsej.

Në rënien prej 5,2 % të **punësimit**, prodhuesit e shërbimeve dhanë kontributin më të madh me -3,8 pikë përqindje, ndërsa prodhuesit e të mirave kontribuan me -1,4 pikë përqindje. Sektorët me peshën më të lartë të punësimit për vitin 2020 ishin sektori i tregtisë me 25,5 % të punësimit dhe sektori i shërbimeve të tjera (arsimi dhe shëndetësia private, shërbime administrative, profesionale, shkencore dhe teknike, etj.) me 20,5 %, të ndjekura nga sektori i industrisë përpunuese me 19,8 % të të punësuarve gjithsej.

Fig.2 Kontributi i prodhuesve të të mirave dhe shërbimeve në ndryshimin vjetor të treguesve kryesorë, 2020/2019



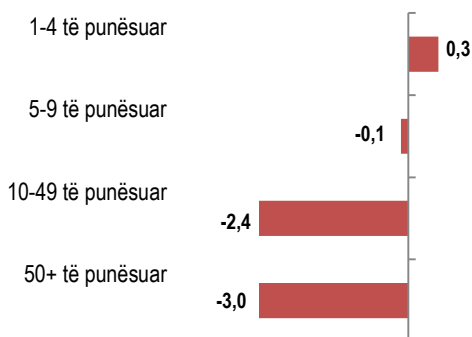
**Sipas madhësisë së ndërmarrjeve**, në vitin 2020, ndërmarrjet me 50 e më shumë të punësuar edhe pse përbëjnë vetëm 1,3 % të ndërmarrjeve aktive kanë dhënë kontributin kryesor në ekonomi duke realizuar 40,8 % të të punësuarve gjithsej dhe 46,2 % të shitjeve neto.

**Tab. 2 Treguesit kryesorë sipas madhësisë së ndërmarrjeve, 2020**

	Ndërmarrjet		Të punësuarit		Shitjet neto	
	nr.	%	nr.	%	mln Lekë	%
<b>Gjithsej</b>	<b>102,564</b>	<b>100.0</b>	<b>503,196</b>	<b>100.0</b>	<b>2,147,240</b>	<b>100.0</b>
1-4 të punësuar	88,079	85.9	139,218	27.7	300,816	14.0
5-9 të punësuar	7,473	7.3	47,225	9.4	178,690	8.3
10-49 të punësuar	5,675	5.5	111,298	22.1	674,750	31.4
50+ të punësuar	1,337	1.3	205,455	40.8	992,984	46.2

Ndërmarrjet me 1-4 të punësuar kanë kontributin më të madh të shitjeve neto me +0,3 pikë përqindje, ndërsa ndërmarrjet me 50 e më shumë të punësuar kontribuan negativisht me 3,0 pikë përqindje në ndryshimin vjetor gjithsej të shitjeve neto.

**Fig.3 Kontributi i ndërmarrjeve sipas madhësisë, në ndryshimin e shitjeve neto, 2020/2019**



**Në prodhuesit e të mirave**, numri i ndërmarrjeve ka pësuar rënie me 5,3 %, krahasuar me vitin 2019, numri i të punësuarve ka rënë me 3,9 % dhe shitjet neto kanë rënë me 6,1 %.

Gjatë vitit 2020, ndërmarrjet me 50 e më shumë të punësuar zunë 5,7 % të ndërmarrjeve prodhuese të të mirave. Numri i të punësuarve në këtë grup ishte 62,0 % ndërsa shitjet neto të realizuara ishin 63,6 %. Ndërmarrjet në grupin me 1-4 të punësuar përfaqësuan 64,2 % të ndërmarrjeve të prodhuesve të të mirave dhe punësuan 8,4 % të të punësuarve. Ky grup ndërmarrjesh realizoi 8,1 % të shitjeve neto.

**Tab. 3 Treguesit kryesorë në prodhuesit e të mirave sipas madhësisë së ndërmarrjeve, 2020**

Prodhuesit e të mirave	Ndërmarrjet		Të punësuarit		Shitjet neto	
	nr.	%	nr.	%	mln Lekë	%
<b>Gjithsej</b>	<b>12,525</b>	<b>100.0</b>	<b>183,221</b>	<b>100.0</b>	<b>696,388</b>	<b>100.0</b>
1-4 të punësuar	8,039	64.2	15,331	8.4	56,506	8.1
5-9 të punësuar	1,771	14.1	11,507	6.3	29,907	4.3
10-49 të punësuar	2,005	16.0	42,794	23.4	166,764	23.9
50+ të punësuar	709	5.7	113,589	62.0	443,211	63.6

**Në prodhuesit e shërbimeve**, numri i ndërmarrjeve ka pësuar rënie me 0,9 %, krahasuar me vitin 2019, numri i të punësuarve ka shënuar rënie me 6.0 % dhe shitjet neto kanë rënë me 4,7 %.

Gjatë vitit 2020, ndërmarrjet me 50 e më shumë të punësuar përbënë 0,7 % të ndërmarrjeve aktive në prodhuesit e shërbimeve dhe realizuan 37,9 % të shitjeve neto. Ndërmarrjet në grupin me 1-4 të punësuar përfaqësuan 88,9 % të ndërmarrjeve aktive dhe punësuan 38,7 % të të punësuarve të prodhuesve të shërbimeve. Ky grup ndërmarrjesh realizoi 16,8 % të shitjeve neto.

**Tab. 4 Treguesit kryesorë në prodhuesit e shërbimeve sipas madhësisë së ndërmarrjeve, 2020**

Prodhuesit e shërbimeve	Ndërmarrjet		Të punësuarit		Shitjet neto	
	nr.	%	nr.	%	mln Lekë	%
<b>Gjithsej</b>	<b>90,040</b>	<b>100.0</b>	<b>319,975</b>	<b>100.0</b>	<b>1,450,852</b>	<b>100.0</b>
1-4 të punësuar	80,039	88.9	123,887	38.7	244,310	16.8
5-9 të punësuar	5,702	6.3	35,718	11.2	148,783	10.3
10-49 të punësuar	3,670	4.1	68,504	21.4	507,986	35.0
50+ të punësuar	629	0.7	91,866	28.7	549,773	37.9

# Metodologjia

Statistikat strukturore të ndërmarrjeve kanë si qëllim të tregojnë strukturën e ndërmarrjeve sipas aktiviteteve ekonomike. Treguesit paraqiten për aktivitetet ekonomike gjithsej, sipas degëve dhe sipas madhësisë së ndërmarrjeve. Statistikat përfshijnë gjithë ndërmarrjet që prodhojnë të mira e shërbime në Shqipëri, për të gjitha format legale (nuk përfshihen aktivitetet e bujqësisë, peshkimit, aktivitetet e ndërmjetësimit monetar dhe financiar, administrata publike dhe e mbrojtjes si edhe aktivitetet e organizatave ndërkombëtare). Popullsia është bazuar në ndërmarrjet të cilat sipas regjistrit statistikor janë aktive në dhjetor të vitit referues. Klasifikimi i ndërmarrjeve është bërë sipas Nomenklaturës së Veprimtarive Ekonomike, NVE Rev.2. Të dhënat i përkasin periudhës vjetore kalendarike. Viti fiskal korrespondon me vitin kalendarik. Klasifikimi i ndërmarrjeve sipas madhësisë është bërë sipas numrit të punësuarve (matur si të punësuar me kohë të plotë). Për ndërmarrjet me 1-9 të punësuar është marrë mostër me zgjedhje për anketim. Ndërmarrjet me 10 e më shumë të punësuar janë anketuar tërësisht. Grumbullimi i të dhënave është kryer me intervistim të drejtpërdrejtë pranë ndërmarrjeve. Për më shumë informacion metodologjik referohuni link-ut:

<http://www.instat.gov.al/al/temat/industria-tregtia-dhe-sh%C3%ABrbimet/statistikat-strukturore-t%C3%AB-nd%C3%ABmarrjeve-ekonomike/>

Rezultatet e statistikave strukturore të ndërmarrjeve në mënyrë që të jenë të përshtatshme me ato të vendeve evropiane, publikohen duke zbatuar rregulloret e reja të Komisionit Evropian:

Rregulloren e Komisionit Evropian Nr.1893/2006 mbi "Implementimin e Nomenklaturës së Veprimtarive Ekonomike, NVE Rev.2 në Statistikat Strukturore të Ndërmarrjeve;

Rregulloren e Komisionit Evropian Nr.295/2008 mbi "Statistikat Strukturore të Ndërmarrjeve";

Rregulloren e Komisionit Evropian Nr.250/2009 mbi "Definicionet e përdorura në Statistikat Strukturore të Ndërmarrjeve".

Rezultatet e Anketës Strukturore të Ndërmarrjeve, 2020 publikohen sipas Nomenklaturës së Veprimtarisë Ekonomike Rev.2. Për më shumë informacion referohuni link-ut:

<http://www.instat.gov.al/al/dokumentimi/klasifikime-nomenklatura/>

**Aktivitetet ekonomike të vrojtuar**

	<b>NVE Rev.2</b>	<b>Aktivitetet ekonomike të vrojtuar</b>
Seksioni	Përshkrimi	
A	Bujqësi, pyje dhe peshkim	-
B	Industri nxjerrëse	Industri nxjerrëse
C	Industri përpunuese	Industri përpunuese
D	Energjia elektrike, furnizimi me gaz, avull dhe ajër i kondicionuar	Energji Elektrike dhe Ujë
E	Furnizimi me ujë, aktivitete të trajtimit dhe menaxhimit të mbeturinave, mbetjeve	
F	Ndërtim	Ndërtim
G	Tregti me shumicë dhe pakicë. riparimi i automobilave dhe motoçikletave	Tregti
I	Akomodimi dhe aktivitetet e shërbimit të ushqimit	Akomodim dhe Restorante
H	Transport dhe magazinim	Transp.Kom.
J	Informacioni dhe komunikacioni	
K	Aktivitetet financiare dhe të sigurimit	-
L	Pasuritë e patundshme	Shërbime të tjera
M	Aktivitetet profesionale, shkencore dhe teknike	
N	Shërbime administrative dhe mbështetëse	
O	Administrimi publik dhe i mbrojtjes; sigurimi social i detyrueshëm	-
P	Arsimi	Shërbime të tjera
Q	Shëndetësia dhe aktivitete të punës sociale	
R	Art, argëtim dhe zbavitje	
S	Aktivitete të tjera shërbimi	Shërbime të tjera (përgjashtuar S94)
T	Shërbime në shtëpi	Shërbime të tjera
U	Aktivitete të organizatave ndërkombëtare	-

**Rishikimi i të dhënave**

Rezultatet paraprake të statistikave strukturore të ndërmarrjeve sipas Anketës Strukturore të Ndërmarrjeve publikohen 11 muaj pas mbylljes së periudhës referuese. Rezultatet përfundimtare publikohen 14 muaj pas mbylljes së periudhës referuese.

Të dhënat paraprake deri në publikimin e rezultateve përfundimtare janë në proces rishikimi. Rishikimi nënkupton plotësimin e vazhdueshëm të të dhënave. Saktësia e të dhënave të publikuara mund të rritet si pasojë e ndryshimeve që mundësohen nga sigurimi i të dhënave të reja më të plota dhe më cilësore, të cilat kontribuojnë në përmirësimin e rezultateve paraprake, të publikuara sipas afateve të parapërcaktuara në kalendarin e publikimeve.

**Përkufizimet kryesore****Ndërmarrja**

Ndërmarrja është njësi më e vogël e kombinimit të njësisë legale me njësinë e prodhimit të produkteve ose shërbimeve e cila ka pavarësi në vendim-marrje, sidomos për përdorimin e burimeve të saj materiale e monetare. Një ndërmarrje mund të ushtrojë një ose disa aktivitete ekonomike.

**Shitjet neto**

Shitjet neto përfshijnë shumat e faturuara për të gjithë aktivitetin e kryer nga njësi që vrojtohet për periudhën referuese dhe kjo korrespondon me vlerën e shitjes së mallrave dhe shërbimeve të tretëve, duke përjashtuar taksën mbi vlerën e shtuar. Ky variabël mund të gjendet në botimet e tjera me termat: shifra e afarizmit ose xhiro.

**Numri i të punësuarve**

Numri i të punësuarve përfshin të gjithë personat që punojnë në ndërmarrje përfshirë pronarët, të punësuarit me pagesë si dhe pjesëtarët e familjes të papaguar.