

Rezultatet finale të Anketës Strukturore të Ndërmarrjeve, 2020

Tiranë, më 16 Shkurt 2022: Anketa Strukturore pranë Ndërmarrjeve ka për qëllim të ofrojë informacion mbi strukturën ekonomike, financiare dhe karakteristikat kryesore të ndërmarrjeve të regjistruara në Regjistrin Statistikor të Ndërmarrjeve dhe që janë aktive në periudhën referuese Janar – Dhjetor 2020.

Në vitin 2020, numri i ndërmarrjeve ekonomike aktive për vitin 2020 është 102.574 duke shënuar një rënie me 1,5 % krahasuar me vitin 2019. Ndërmarrjet që ushtrojnë aktivitet tregtar zënë përqindjen më të lartë të numrit të ndërmarrjeve, me 39,2 %.

Numri i të punësuarve gjithsej është ulur me 26.867 të punësuar ose 5,1 %, krahasuar me 2019. Prodhuesit e shërbimeve zënë 63,2 %, ndërkaq prodhuesit e të mirave zënë 36,8 %.

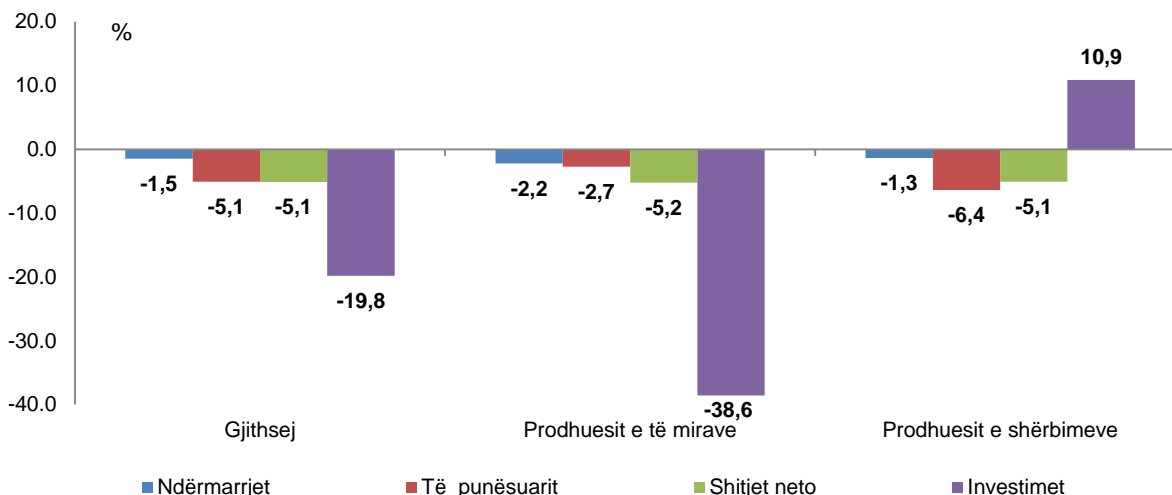
Shitjet neto në vitin 2020 arritën vlerën 2.148 miliardë lekë, duke shënuar një rënie prej 5,1 % ndaj vitit 2019. Shitjet e realizuara nga prodhuesit e shërbimeve për 2020 përbëjnë 67,3 % të shitjeve gjithsej.

Investimet u ulën me 19,8 % në vitin 2020 dhe arritën vlerën 194 miliardë lekë, në krahasim me 242 miliardë lekë në 2019. Prodhuesit e shërbimeve zënë pjesën më të madhe të investimeve të realizuara duke përbërë 52,4 % të investimeve gjithsej për 2020.

Tab.1 Treguesit kryesorë sipas aktivitetit ekonomik, 2020

Aktiviteti ekonomik	Ndërmarrjet		Të punësuarit		Shitjet neto		Investimet	
	nr.	%	nr.	%	mIn Lekë	%	mIn Lekë	%
Gjithsej	102.574	100,0	503.986	100,0	2.147.799	100,0	193.880	100,0
Prodhuesit e të mirave	12.925	12,6	185.434	36,8	702.529	32,7	92.209	47,6
Industri nxjerrëse	690	0,7	10.173	2,0	49.090	2,3	6.615	3,4
Industri përpunuese	7.370	7,1	100.554	20,0	250.641	11,7	25.312	13,1
Energjia elektrike, gazi, uji dhe trajtimi i mbetjeve	571	0,6	23.868	4,7	142.354	6,6	25.252	13,0
Ndërtim	4.294	4,2	50.839	10,1	260.443	12,1	35.031	18,1
Prodhuesit e shërbimeve	89.649	87,4	318.552	63,2	1.445.270	67,3	101.670	52,4
Tregti	40.204	39,2	127.808	25,4	1.031.961	48,0	39.140	20,2
Akomodimi dhe shërbimi ushqimor	16.847	16,4	50.595	10,0	52.046	2,5	9.810	5,1
Transporti , magazinimi, informacioni dhe komunikacioni	8.179	8,0	37.447	7,4	148.884	6,9	21.351	11,0
Shërbime të tjera	24.419	23,8	102.702	20,4	212.380	9,9	31.369	16,1

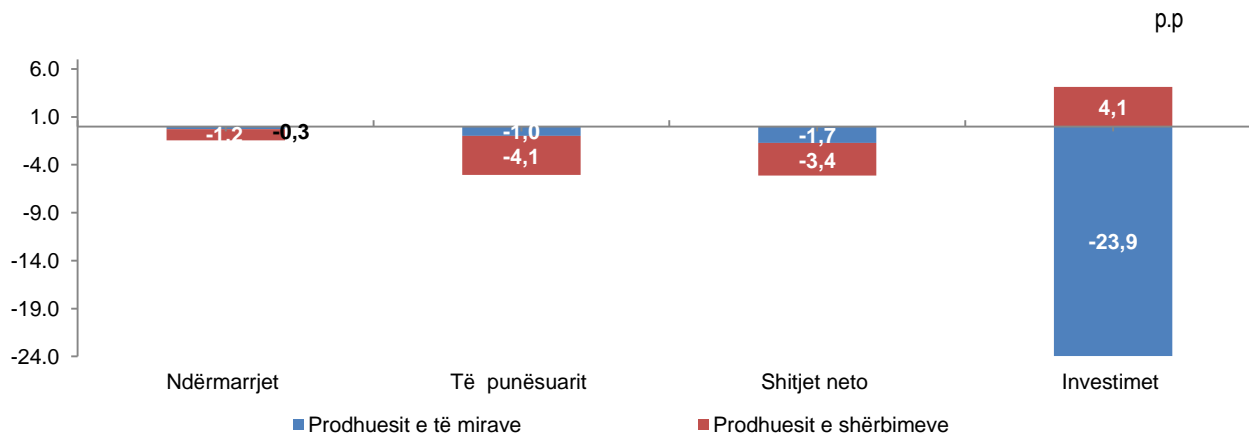
Fig.1 Ndryshimet vjetore të treguesve kryesorë, 2020/2019



Prodhuesit e të mirave kanë kontribuar me -0,3 pikë përqindje në numrin e ndërmarrjeve, -1,0 pikë përqindje në numrin e të punësuarve, -1,7 pikë përqindje në shitjet neto dhe -23,9 pikë përqindje në investimet gjithsej.

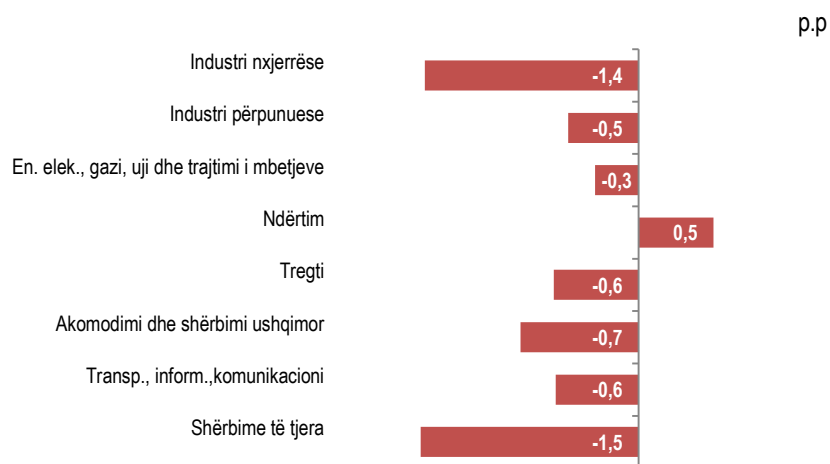
Prodhuesit e shërbimeve kanë kontribuar me -1,2 pikë përqindje në numrin e ndërmarrjeve, -4,1 pikë përqindje në numrin e të punësuarve, -3,4 pikë përqindje në shitjet neto dhe +4,1 pikë përqindje në investimet gjithsej.

Fig.2 Kontributi i prodhuesve të të mirave dhe shërbimeve, në ndryshimin vjetor, 2020/2019



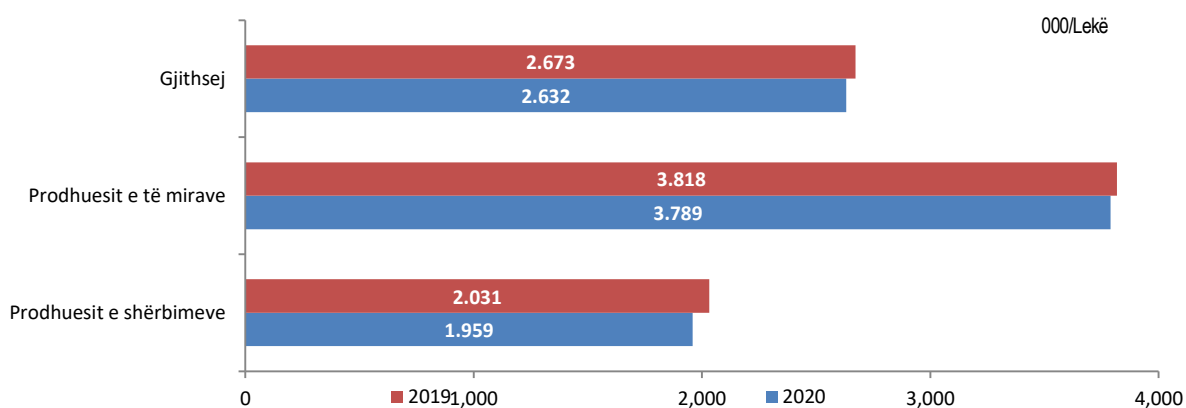
Sektori i Industrisë nxjerrëse dhe sektori i Shërbimeve të tjera, kanë kontribuar përkatësisht me -1,4 pikë përqindje dhe -1,5 pikë përqindje në rënien prej 5,1 % të shitjeve gjithsej. Ndërsa sektori i ndërtimit ka kontribuar me +0,5 pikë përqindje.

Fig.3 Kontributi i aktiviteteve ekonomike në ndryshimin vjetor të shitjeve neto, 2020/2019



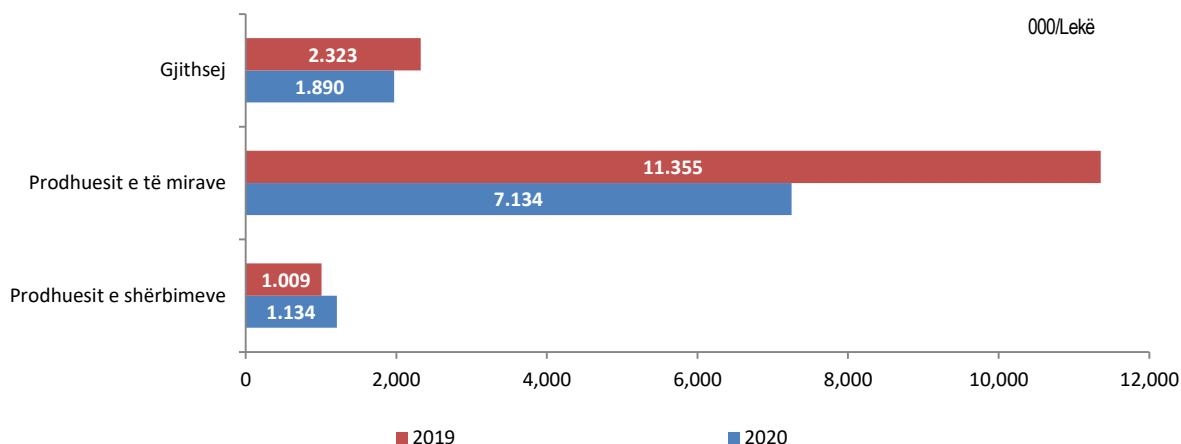
Prodhimi për të punësuar për vitin 2020 është 2.632 mijë lekë nga 2.673 mijë lekë për të punësuar rezultat në 2019. Ky tregues është më i lartë tek prodhuesit e të mirave (3.789 mijë lekë për të punësuar) në krahasim me prodhuesit e shërbimeve (1.959 mijë lekë për të punësuar).

Fig.4 Prodhimi për të punësuar, 2020/2019



Investimet për ndërmarrje janë ulur me 18,6 % në vitin 2020 krahasuar me vitin 2019, duke arritur vlerën 1.890 mijë lekë.

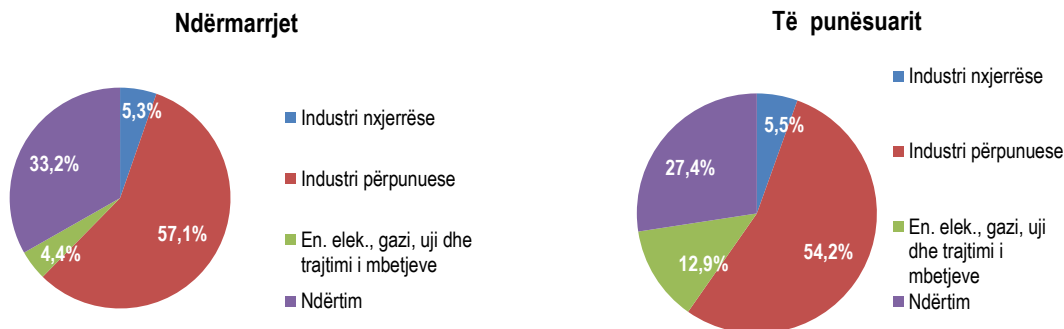
Fig.5 Investimet për ndërmarrje, 2020/2019

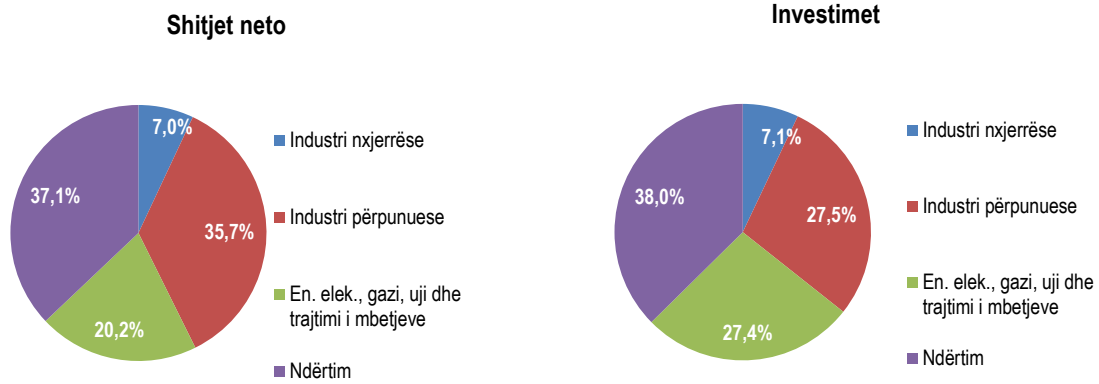


Ndërmarrjet e prodhimit të të mirave ku përfshihen sektorët e industrisë nxjerrëse, përpunuese, energjisë elektrike, gazit, ujit dhe menaxhimit të mbetjeve si edhe ndërtimi, përbëjnë rreth 32,7 % të shitjeve neto të realizuara.

Sektori me ndikimin më të madh në prodhuesit e të mirave për numrin e ndërmarrjeve aktive (7,2 %) dhe numrin e të punësuarve (20,0%) është sektori i industrisë përpunuese, ndërsa ndërtimi ka patur ndikim më të madh tek shitjet neto (12,1%) dhe investimet (18,1%).

Fig.6 Struktura e treguesve bazë sipas aktiviteteve ekonomike për prodhuesit e të mirave, 2020

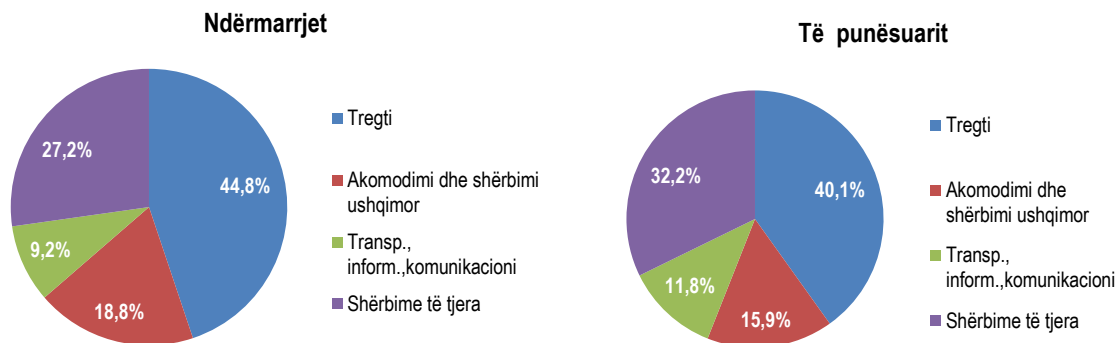




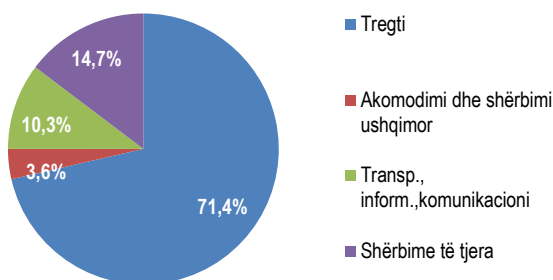
Në prodhuesit e shërbimeve operojnë 87,4 % e ndërmarrjeve aktive të cilat realizuan 67,3 % të shitjeve neto. Në këtë grup ndërmarrjesh, rolin kryesor e luan tregtia (ku përfshihen, tregtia me shumicë, me pakicë dhe riparimi i automjeteve).

Në tregti operojnë 39,2 % e ndërmarrjeve të cilat realizojnë 48,0 % të shitjeve neto gjithsej. Sektori i tregtisë kontribuoi me -0,6 pikë përqindje në rënien vjetore prej 5,1 % të shitjeve neto. Të punësuarit në tregti zënë 25,4 % të numrit të të punësuarve gjithsej. Në tregti është investuar 20,2 % e vlerës gjithsej të investimeve të kryera në të gjithë aktivitetet ekonomike të mbuluara nga vrojtimi.

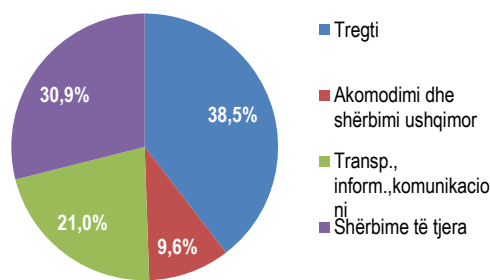
Fig.7 Struktura e treguesve bazë sipas aktiviteteve ekonomike për prodhuesit e shërbimeve, 2020



Shitjet neto



Investimet



Në ndërmarrjet ekonomike aktive gjatë vitit 2020, janë punësuar 503.986 persona. Ndërmarrjet me 50 e më shumë të punësuar kanë 40,9 % të numrit gjithsej të të punësuarve, të cilët realizuan 46,2 % të shitjeve neto dhe 54,5 % të investimeve edhe pse përbëjnë vetëm 1,3 % të ndërmarrjeve aktive.

Ndërmarrjet me 1-4 të punësuar kanë 27,6 % të të punësuarve gjithsej të cilët kanë realizuar 13,6 % të shitjeve neto. Këto ndërmarrje realizuan 6,4 % të investimeve edhe pse përbëjnë 85,9 % të ndërmarrjeve aktive.

Tab.2 Treguesit kryesorë sipas madhësisë së ndërmarrjes, 2020

Madhësia e ndërmarrjes	Ndërmarrjet		Të punësuarit		Shitjet neto		Investimet	
	nr.	%	nr.	%	mln Lekë	%	mln Lekë	%
Gjithsej	102.574	100,0	503.986	100,0	2.147.799	100,0	193.880	100,0
1-4 të punësuar	88.082	85,9	139.154	27,6	291.701	13,6	12.372	6,4
5-9 të punësuar	7.476	7,3	47.245	9,4	190.244	8,9	13.443	6,9
10-49 të punësuar	5.674	5,5	111.347	22,1	673.675	31,3	62.475	32,2
50+ të punësuar	1.342	1,3	206.239	40,9	992.179	46,2	105.589	54,5

Nga rezultatet vërehet se ndërmarrjet me 50 dhe më shumë të punësuar kanë kontribuar me -3,0 pikë përqindje në ndryshimin vjetor të shitjeve neto gjithsej. Ndërmarrjet me 1-4 të punësuar kanë kontribuar me -0,1 pikë përqindje.

Fig.8 Kontributi në ndryshimin vjetor të shitjeve neto të ndërmarrjeve sipas madhësisë, 2020/2019

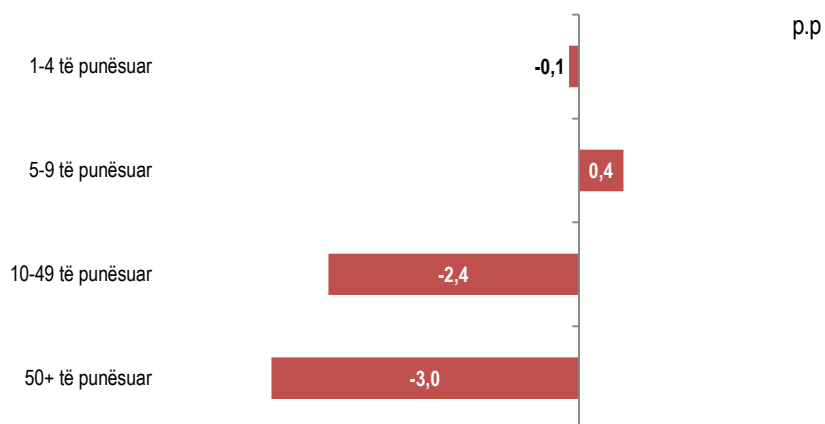
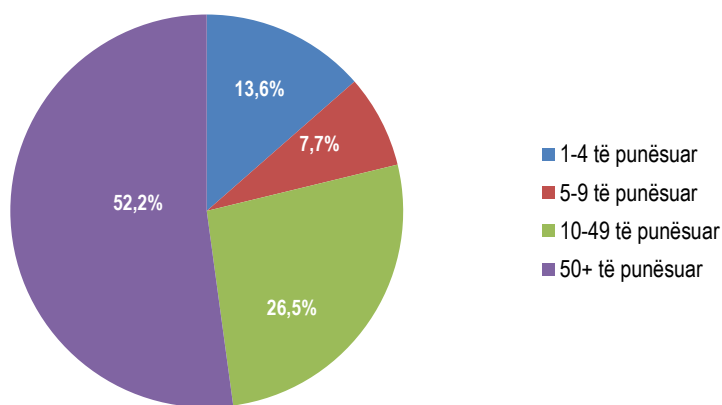


Fig.9 Struktura e proçimit sipas madhësisë së ndërmarrjes, 2020



Metodologjia

Statistikat strukturore të ndërmarrjeve kanë si qëllim të tregojnë strukturën e ndërmarrjeve sipas aktiviteteve ekonomike. Treguesit paraqiten për aktivitetet ekonomike gjithsej, sipas degëve dhe sipas madhësisë së ndërmarrjeve. Statistikat përfshijnë gjithë ndërmarrjet që prodhojnë të mira e shërbime në Shqipëri, për të gjitha format legale (nuk përfshihen aktivitetet e bujqësisë, peshkimit, aktivitetet e ndërmjetësimit monetar dhe financiar, administrata publike dhe e mbrojtjes si edhe aktivitetet e organizatave ndërkombëtare). Popullsia është bazuar në ndërmarrjet të cilat sipas regjistrimit statistikor janë aktive në dhjetor të vitit referues. Klasifikimi i ndërmarrjeve është bërë sipas Nomenklaturës së Veprimtarive Ekonomike, NVE Rev.2. Të dhënat i përkasin periudhës vjetore kalendarike. Viti fiskal korrespondon me vitin kalendarik. Klasifikimi i ndërmarrjeve sipas madhësisë është bërë sipas numrit të punësuarve (matur si të punësuar me kohë të plotë). Për ndërmarrjet me 1-9 të punësuar është marrë mostër me zgjedhje për anketim. Ndërmarrjet me 10 e më shumë të punësuar janë anketuar tërësisht. Grumbullimi i të dhënave është kryer me intervistim të drejtpërdrejtë pranë ndërmarrjeve.

Për më shumë informacion metodologjik referohuni link-ut: <http://www.instat.gov.al/al/temat/industria-tregtia-dhe-sh%C3%ABrbimet/statistikat-strukturore-t%C3%AB-nd%C3%ABrmarrjeve-ekonomike/>

Rezultatet e statistikave strukturore të ndërmarrjeve në mënyrë që të jenë të përshtatshme me ato të vendeve evropiane, publikohen duke zbatuar rregulloret e reja të Komisionit Evropian:

- Rregulloren e Komisionit Evropian Nr.1893/2006 mbi “Implementimin e Nomenklaturës së Veprimtarive Ekonomike, NVE Rev.2 në Statistikat Strukturore të Ndërmarrjeve;
- Rregulloren e Komisionit Evropian Nr.295/2008 mbi “Statistikat Strukturore të Ndërmarrjeve”;
- Rregulloren e Komisionit Evropian Nr.250/2009 mbi “Definicionet e përdorura në Statistikat Strukturore të Ndërmarrjeve”.

Rezultatet e Anketës Strukturore të Ndërmarrjeve, 2020 publikohen sipas Nomenklaturës së Veprimtarisë Ekonomike Rev.2. Për më shumë informacion referohuni link-ut:

<http://www.instat.gov.al/al/dokumentimi/klasifikime-nomenklatura/>

Aktivitetet ekonomike

	Struktura e NVE Rev.2	Aktivitetet ekonomike të përfshira në vrojtim
Seksioni	Përshkrimi	
Të mirat		
A	Bujqësi, pyje dhe peshkim	-
B	Industri nxjerrëse	✓
C	Industri përpunuese	✓
D	Energjia elektrike, furnizimi me gaz, avull dhe ajër i kondicionuar	✓
E	Furnizimi me ujë, aktivitete të trajtimit dhe menaxhimit të mbeturinave, mbetjeve	✓
F	Ndërtim	✓
Shërbimet		
G	Tregti me shumicë dhe pakicë. riparimi i automobilitave dhe motoçikletave	✓
I	Akomodimi dhe aktivitete të shërbimit të ushqimit	✓
H	Transport dhe magazinim	✓
J	Informacioni dhe komunikacioni	✓
K	Aktivitetet financiare dhe të sigurimit	-
L	Pasuritë e patundshme	✓
M	Aktivitetet profesionale, shkencore dhe teknike	✓
N	Shërbime administrative dhe mbështetëse	✓
O	Administrimi publik dhe i mbrojtjes; sigurimi social i detyrueshëm	-
P	Arsimi	✓
Q	Shëndetësia dhe aktivitete të punës sociale	✓
R	Art, argëtim dhe zbavitje	✓
S	Aktivitete të tjera shërbimi	✓
T	Shërbime në shtëpi	-
U	Aktivitete të organizatave ndërkombëtare	-

* Aktivitetet e Shërbimeve nga seksioni L në S (përfshirë S94) përfshihen në Shërbime të tjera .

Përkufizimet kryesore të treguesve bazë

Ndërmarrja është njësi më e vogël e kombinimit të njësisë legale me njësinë e prodhimit të produkteve ose shërbimeve e cila ka pavarësi në vendim-marrje, sidomos për përdorimin e burimeve të saj materiale e monetare. Një ndërmarrje mund të ushtrojë një ose disa aktivitete ekonomike.

Numri i të punësuarve përfshin të gjithë personat që punojnë në ndërmarrje përfshirë pronarët, të punësuarit me pagesë si dhe pjesëtarët e familjes të papaguar.

Shitjet neto përfshijnë shumat e faturuara për të gjithë aktivitetin e kryer nga njësi që vrojtohet për periudhën referuese dhe kjo korrespondon me vlerën e shitjes së mallrave dhe shërbimeve të tretëve, duke përjashtuar taksën mbi vlerën e shtuar. Ky variabël mund të gjendet në botimet e tjera me termat: shifra e afarizmit ose xhiro.

Investimet gjatë periudhës referuese përfaqësojnë vlerën e mallrave afatgjata të blera prej ndërmarrjeve ose të krijuara për llogari të vet me qëllim përdorimi për një periudhë jo më të vogël se 1 vit në procesin e prodhimit, përfshirë tokën.

Tregues makroekonomikë

Prodhimi është një aktivitet i ushtruar nën kontrollin dhe përgjegjësinë e një njësie institucionale (ndërmarrje) që kombinon burimet e fuqisë punëtore, kapitalit dhe lëndës së parë, për të prodhuar të mira dhe kryer shërbime.

Konsumi ndërmjetës përfaqëson vlerën e produkteve ose shërbimeve të transformuara ose plotësisht të konsumuara gjatë procesit të prodhimit. Përdorimi i aktiveve fikse të vëna në punë nuk përfshihet në vlerën e konsumit ndërmjetës.

Vlera e shtuar me çmime bazë llogaritet si diferencë e vlerës së prodhimit me konsumin ndërmjetës.