

Lëvizjet e shtetasve në Shqipëri

Shkurt 2023

Tiranë, më 24 Mars 2023: Hyrjet e shtetasve shqiptarë dhe të huaj në territorin shqiptar, në muajin Shkurt 2023, janë 695.246. Ky tregues rezulton me një rritje 51,5 %, krahasuar me Shkurt 2022. Daljet e shtetasve shqiptarë dhe të huaj nga territori i Shqipërisë, gjatë muajit Shkurt 2023, janë 693.021, duke shënuar një rritje me 40,3 %, krahasuar me të njëjtën periudhë të një viti më parë.

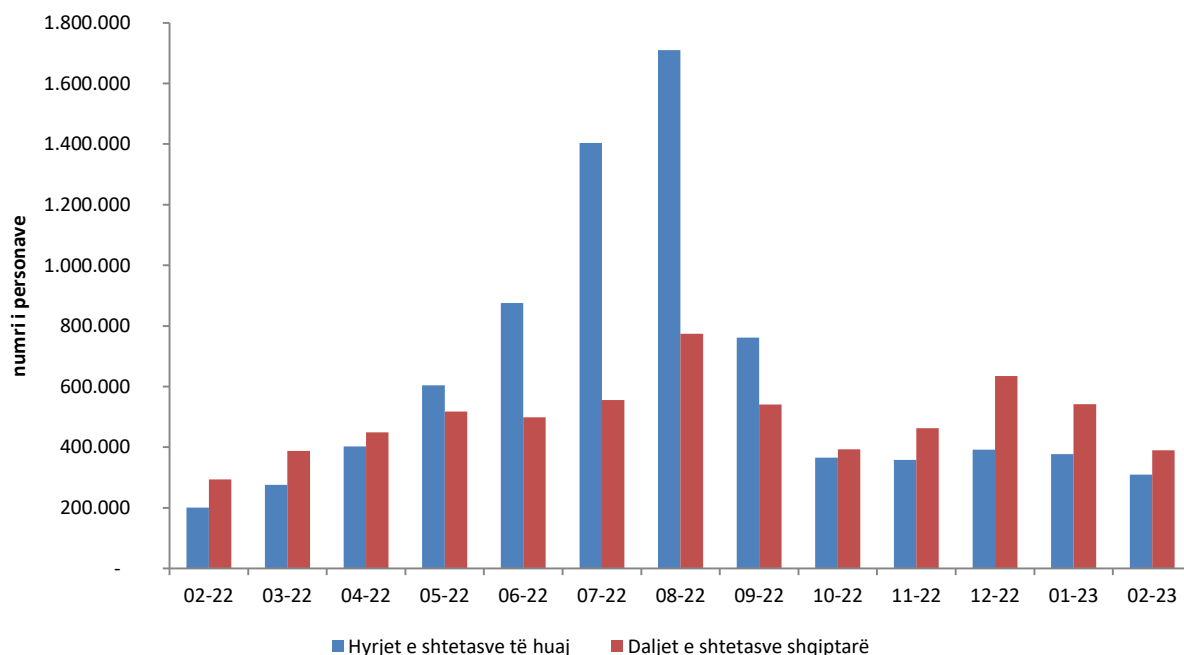
Hyrjet e shtetasve

Në Shkurt 2023, numri i shtetasve shqiptarë që kanë hyrë në territorin shqiptar është 385.921. Ky numër është rritur me 49,6 %, krahasuar me Shkurt 2022.

Numri i shtetasve të huaj që kanë hyrë në territorin shqiptar është 309.325. Ky numër është rritur me 53,9 %, krahasuar me Shkurt 2022.

Gjatë dymujorit të parë 2023, numri i shtetasve të huaj që kanë hyrë në territorin shqiptar është 686.536. Ky numër është rritur me 73,7 %, krahasuar me të njëjtën periudhë të vitit 2022 (tab.1).

Fig. 1 Lëvizjet e shtetasve në Shqipëri, Shkurt 2022- Shkurt 2023



Burimi: Drejtorja e Përgjithshme e Policisë së Shtetit, llogaritjet INSTAT

Për publikim 24/03/2023

Daljet e shtetasve

Daljet e shtetasve shqiptarë nga territori i Shqipërisë, gjatë muajit Shkurt 2023 janë 389.654. Krahasuar me Shkurt 2022, ky tregues është rritur me 32,7 %.

Daljet e shtetasve të huaj nga territori i Shqipërisë gjatë muajit Shkurt 2023, janë 303.367. Krahasuar me Shkurt 2022, ky tregues është rritur me 51,5 %.

Numri i shtetasve shqiptarë të dalë nga territori i Shqipërisë gjatë dymujorit të parë 2023, është 931.767, duke u rritur 40,0 %, krahasuar me të njëjtën periudhë të një viti më parë (tab1).

Tab. 1 Lëvizjet e shtetasve shqiptarë dhe të huaj

Periudha	Shkurt 2022	Shkurt 2023	Ndryshimi vjetor (%)	Janar-Shkurt 2022	Janar-Shkurt 2023	Ndryshimi vjetor (%)
Hyrje gjithsej	458.951	695.246	51,5	913.023	1.528.696	67,4
Shqiptarë	257.954	385.921	49,6	517.789	842.160	62,6
Të Huaj	200.997	309.325	53,9	395.234	686.536	73,7
Dalje gjithsej	493.899	693.021	40,3	1.101.250	1.647.954	49,6
Shqiptarë	293.703	389.654	32,7	665.623	931.767	40,0
Të Huaj	200.196	303.367	51,5	435.627	716.187	64,4

Burimi: Drejtoria e Përgjithshme e Policisë së Shtetit, llogaritjet INSTAT

Në Shkurt 2023, rajoni me numrin më të lartë të hyrjeve të shtetasve të huaj në Shqipëri është rajoni i Evropës me 300.057 shtetas, pasuar nga Amerika dhe Azia Lindore /Paqësori, përkatësisht me 6.250 dhe 1.363 shtetas (tab.2).

Tab .2 Hyrjet e shtetasve të huaj sipas rajonit

Periudha	Shkurt 2022	Shkurt 2023	Janar - Shkurt 2022	Janar - Shkurt 2023
Gjithsej	200.997	309.325	395.234	686.536
I . Afrika	240	184	332	1.025
II. Amerika	3.971	6.250	8.515	13.301
III.Azia Lindore dhe Paqësori	936	1.363	1.576	2.671
IV.Lindja e Mesme	331	421	739	866
V. Azia e Jugut	252	486	443	974
VI. Evropa	195.228	300.057	382.739	666.314
- Evropa Qëndrore / Lindore	5.609	8.398	10.378	17.092
- Evropa Veriore	7.213	9.680	12.808	17.598
- Evropa Jugore	169.274	262.205	333.500	590.759
- Evropa Perëndimore	9.655	12.567	18.729	25.104
- Evropa Lindore / Mesdheut	3.477	7.207	7.324	15.761
VII. Rajone të paspecifikuara	39	564	890	1385

Burimi: Drejtoria e Përgjithshme e Policisë së Shtetit, llogaritjet INSTAT

Në Shkurt 2023, krahasuar me Shkurt 2022, hyrjet e shtetasve të huaj janë rritur:

- për qëllime personale me 55,8 %;
- për qëllime pushime, vizitë tek të afërm, etj. me 54,3 %;
- për biznes dhe qëllime profesionale me 6,3 % (tab.3).

Tab. 3 Hyrjet e shtetasve të huaj sipas qëllimit

Periudha	Shkurt 2022	Shkurt 2023	Ndryshimi vjetor (%)	Janar - Shkurt 2022	Janar - Shkurt 2023	Ndryshimi vjetor (%)
Hyrje Shtetas të Huaj	200.997	309.325	53,9	395.234	686.536	73,7
I. Personale	193.087	300.913	55,8	381.118	670.519	75,9
1. Pushime, vizitë tek të afërm, etj.	185.508	286.283	54,3	365.479	639.035	74,8
2. Trajtime shëndetësorë	103	40	-61,2	238	155	-34,9
3. Qëllime fetare	16	37	131,3	45	58	28,9
4. Udhëtarë transit	7.460	14.553	95,1	15.356	31.271	103,6
II. Biznes dhe profesionale	7.910	8.412	6,3	14.116	16.017	13,5

Burimi: Drejtoria e Përgjithshme e Policisë së Shtetit, llogaritjet INSTAT

Metodologjia

Qëllimi i publikimit të hyrjeve dhe daljeve të shtetasve shqiptarë dhe të huaj sipas mënyrës së udhëtimit (me det, ajër, tokë dhe pikave kufitare) është matja e disa treguesëve statistikorë që lidhen me turizmin.

Përkufizime

Hyrjet: Përfshijnë të gjitha hyrjet e personave në pikat kufitare (me ajër, det dhe tokë).

Hyrjet janë një koncept që i referohet të gjitha mbërritjeve. Një person që viziton disa vende njëkohësisht gjatë një viti llogaritet çdo herë si një hyrje e re.

Daljet: Përfshijnë të gjitha daljet e personave nga pikat kufitare (me ajër, det dhe tokë).

Daljet masin fluksin e shtetasve që lënë vendin e referencës. Një person që lë vendin e referencës disa herë gjatë një viti llogaritet çdo herë si një dalje e re.

Vizitor: Për qëllime të statistikave të turizmit, termi “vizitor” nënkupton “një person që udhëton në një vend të ndryshëm nga vendi ku ai banon, për një periudhë më pak se 12 muaj dhe qëllimi kryesor i këtij udhëtimi në vendin e vizituar nuk është ai i një veprimtarie fitimprurëse”.

Qëllimi i udhëtimit të vizitorëve dhe turistëve përfshin vizita për:

Qëllime personale të cilat grupohen në:

1. Pushime, vizitë tek të afërm etj.;
2. Trajtime shëndetësore
3. Qëllime fetare;
4. Udhëtarë tranzit.

Kategoria e biznesit që përfshin të gjitha bizneset dhe aktivitetet profesionale jashtë ambjentit të zakonshëm.

Burimi i të dhënave: Të dhënat janë administrative dhe sigurohen nga Ministria e Punëve të Brendshme (Policia e Shtetit, Drejtoria e Kufirit dhe Migracionit).

Të dhënat janë paraprake dhe subjekt rishikimi të vazhdueshëm. Për më shumë referohu:

http://www.instat.gov.al/al/dokumentimi/cil%C3%ABsia-statistikore/Politika_e_Revizionimit_Statistikor.

Diferencat statistikore midis hyrje-daljeve të shtetasve Shqiptarë apo të huaj vijnë kryesisht nga:

- Ligjit nr.71/2016 “Për Kontrollin Kufitar”, neni 17 “Lehtësimi i verifikimeve Kufitare”, ku gjatë sezonit turistik apo fluksit të shtuar, në momentet e hyrjeve të shtetasve në kufi, nuk regjistron shtetasit në hyrje;
- Procedurat lehtësuese që aplikohen për banorët e zonave kufitare të cilët kalojnë kufirin për arsye të aktivitetit të tyre tregtarë, kur kalojnë disa herë brenda ditës, nuk regjistrohen në hyrje;
- Dy-shtetësia që zotërojnë një pjesë e mirë e Shqiptarëve të cilët në momentin e kalimit të kufirit mund të deklarojnë shtetësi të ndryshme në dalje nga ajo në hyrje, etj.