

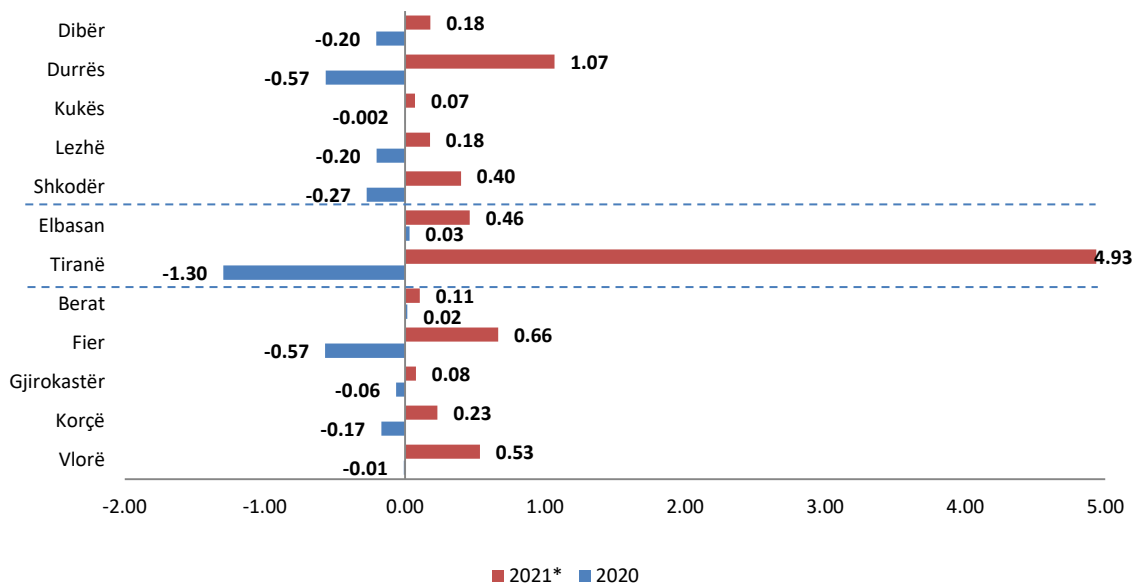
Prodhimi i Brendshëm Bruto sipas Rajoneve Statistike në Shqipëri, 2021

Tiranë, Maj 16, 2023: Në vitin 2021, sipas rajoneve statistikore në nivel 1 (Republika e Shqipërisë), PBB me çmime korrente u vlerësua 1.856.172 milionë Lekë, duke shënuar një rritje në terma realë prej rreth 8,91 %, krahasuar me vitin 2020.

Kontributin më të madh në rritjen ekonomike për vitin 2021, e ka dhënë Qarku Tiranë me +4,93 pikë përqindje, pasuar nga Qarku Durrës me +1,07 pikë përqindje dhe Qarku Fier me një kontribut prej +0,66 pikë përqindje.

Kontributin më të ulët në rritjen ekonomike e ka dhënë Qarku Kukës me +0,07 pikë përqindje, i pasuar nga Qarku Gjirokastër me një kontribut prej +0,08 pikë përqindje dhe Qarku Berat me një kontribut prej +0,11 pikë përqindje.

Fig.1 Kontributi i Qarqeve në rritjen ekonomike



*2021 Të dhëna gjysmë-finale

Për publikim 16/05/2023

Në vitin 2021, sipas rajoneve statistikore në nivel 2, PBB me çmime korente në rajonin Veri ishte 415,2 miliardë Lekë ose 22,37 % ndaj totalit të vendit. Krahasuar me vitin 2020, në rajonin Veri, PBB në terma reale shënoi një rritje me 8,43 %.

PBB me çmime korrente në rajonin Qendër, ishte 936,4 miliardë Lekë ose 50,45 % ndaj totalit të PBB-së. Krahasuar me vitin 2020, për rajonin Qendër, PBB në terma reale shënoi një rritje prej 10,84 %.

PBB me çmime korente në rajonin Jug ishte 504,6 miliardë Lekë ose 27,18 % ndaj totalit të vendit. Krahasuar me vitin 2020, në rajonin Jug, PBB në terma reale shënoi një rritje prej 5,83 %.

Sipas rajoneve statistikore në nivel 3 (Qark), rritjen reale më të lartë të PBB-së e shënoi Qarku Tiranë me një rritje në terma reale prej 11,49 %, i ndjekur nga Qarku Durrës me një rritje në terma reale prej 10,74 % dhe Qarku Vlorë me një rritje në terma reale prej 9,42 % të PBB-së për vitin 2021, krahasuar me vitin 2020.

Rritjen reale më të ulët të PBB-së e shënoi Qarku Berat, duke shënuar një rritje në terma reale prej 3,03 %, më tej renditet Qarku Gjirokastër me një rritje në terma reale prej 3,56 % dhe Qarku Korçë me një rritje në terma reale prej 4,29 % të PBB-së për vitin 2021, krahasuar me vitin 2020.

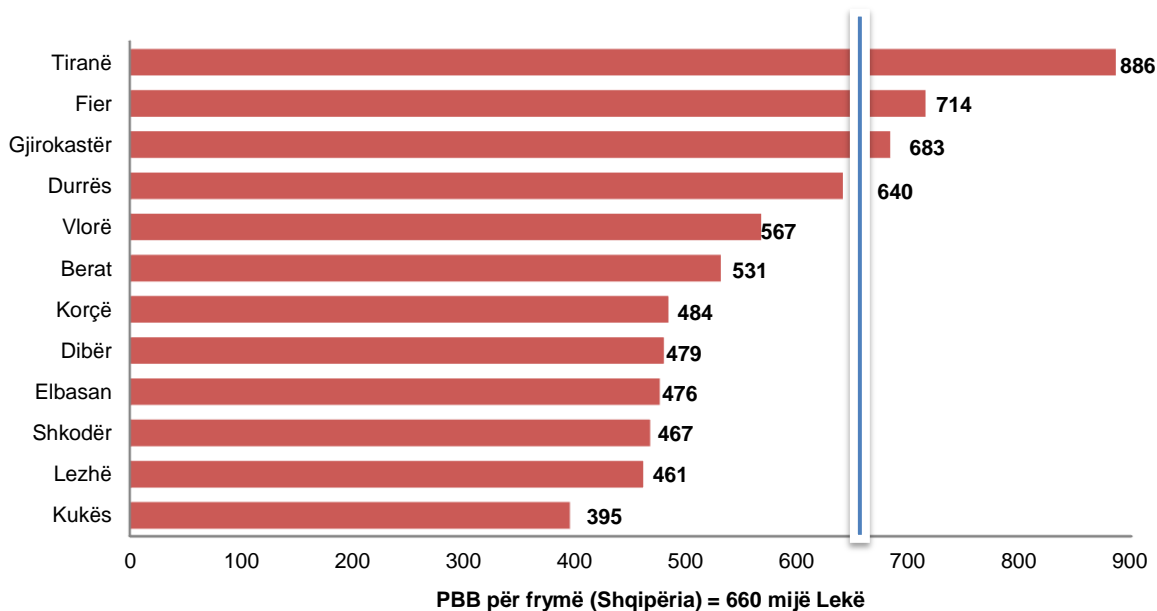
Tab. 1 PBB sipas rajoneve statistikore

Kodi	Niveli Statistikor 2 / 3	PBB çmime korente (milion Lekë)	PBB çmime korente (milion Lekë)	Rritja Reale e PBB-së	Kontributi ndaj rritjes Reale	Struktura ndaj PBB-së	Struktura ndaj PBB-së
		2020	2021*	2021*/2020	2021*/2020	2020	2021*
AL	Republika e Shqipërisë	1.647.431	1.856.172	8,91	8,91	100,00	100,00
AL01	Veri	370.849	415.188	8,43	1,90	22,51	22,37
AL011	Dibër	48.039	53.504	6,24	0,18	2,92	2,88
AL012	Durrës	163.631	186.709	10,74	1,07	9,93	10,06
AL013	Kukës	27.178	29.027	4,36	0,07	1,65	1,56
AL014	Lezhë	50.065	54.831	5,87	0,18	3,04	2,95
AL015	Shkodër	81.936	91.117	8,03	0,40	4,97	4,91
AL02	Qendër	820.379	936.419	10,84	5,40	49,80	50,45
AL021	Elbasan	112.749	124.976	6,76	0,46	6,84	6,73
AL022	Tiranë	707.631	811.443	11,49	4,93	42,95	43,72
AL03	Jug	456.202	504.565	5,83	1,61	27,69	27,18
AL031	Berat	57.835	62.201	3,03	0,11	3,51	3,35
AL032	Fier	179.915	201.532	6,09	0,66	10,92	10,86
AL033	Gjirokastër	36.207	38.674	3,56	0,08	2,20	2,08
AL034	Korçë	88.767	96.586	4,29	0,23	5,39	5,20
AL035	Vlorë	93.479	105.571	9,42	0,53	5,67	5,69

*2021 Të dhëna gjysmë-finale

PBB për frymë sipas niveleve statistikore

Në vitin 2021, niveli i PBB-së për frymë në rajonin statistikor nivel 1 (Republika e Shqipërisë), arriti në 660 mijë Lekë. Krahasuar me vitin 2020, PBB për frymë në terma nominale shënoi një rritje prej 13,72 %.

Fig.2 PBB për frymë sipas rajoneve statistikore nivel 3, viti 2021* (000/Lekë)

* 2021 Të dhëna gjysmë-finale

Në vitin 2021, sipas rajoneve statistikore në nivel 2, në rajonin statistikor Veri, PBB për frymë është 525 mijë Lekë, duke shënuar një rritje në terma nominale me 13,42 %, krahasuar me vitin 2020. PBB për frymë e këtij rajoni është 20,49 % nën mesataren e vendit.

Në rajonin statistikor Qendër, PBB për frymë është 795 mijë Lekë dhe pati një rritje në terma nominale me 14,03 %, krahasuar me vitin 2020. PBB për frymë e këtij rajoni rezultoi 20,36 % mbi mesataren e vendit.

Në rajonin statistikor Jug, PBB për frymë është 599 mijë Lekë, duke shënuar një rritje në terma nominale me 12,84 %, krahasuar me vitin 2020. PBB për frymë e këtij rajoni është 9,25 % nën mesataren e vendit.

Niveli më i lartë i PBB-së për frymë sipas rajoneve statistikore në nivel 3 (Qark), në vitin 2021, ishte në Qarkun Tiranë, me 886 mijë Lekë dhe shënoi një rritje në terma nominale prej 13,83 %, krahasuar me vitin 2020. PBB për frymë e këtij qarku ishte 34,21 % mbi mesataren e vendit. Më pas renditet Qarku Fier me 714 mijë Lekë, duke shënuar një rritje në terma nominale prej 14,29 %, krahasuar me vitin 2020. PBB për frymë e këtij qarku ishte 8,17 % mbi mesataren e vendit dhe Qarku Gjirokastrë me 683 mijë Lekë, i cili shënoi një rritje në terma nominale prej 10,68 %, krahasuar me vitin 2020. PBB për frymë e këtij qarku ishte 3,40 % mbi mesataren e vendit.

Niveli më i ulët i PBB-së për frymë sipas rajoneve statistikore në nivel 3 (Qark) në vitin 2021, u vlerësua në Qarkun Kukës me rreth 395 mijë Lekë, duke shënuar një rritje në terma nominale me 8,74 %, krahasuar me vitin 2020.

PBB për frymë e këtij qarku ishte 40,24 % nën mesataren e vendit. Më tej, me PBB-në për frymë më të ulët vijon Qarku Lezhë me rreth 461 mijë Lekë, duke shënuar një rritje në terma nominale 12,02 % ndaj vitit 2020. PBB për

frymë e këtij qarku ishte 30,19 % nën mesataren e vendit dhe qarku Shkodër me 467 mijë Lekë, duke shënuar një rritje në terma nominale me 13,20 % ndaj vitit 2020. PBB për frymë e këtij qarku ishte 29,25 % nën mesataren e vendit.

Tab. 2 PBB për frymë sipas rajoneve statistikore

Kodi	Niveli Statistikor 2/3	PBB për frymë (Lekë)	PBB për frymë (Lekë)	Rritja nominale e PBB-së për frymë me çmime korrente (%)	Indeksi ndaj PBB-së (%)	Indeksi ndaj PBB-së (%)
		2020	2021*	2021*/2020	AI=100 2020	AI=100 2021*
AL	Republika e Shqipërisë	580.521	660.168	13,72	100,00	100,00
AL01	Veri	462.795	524.916	13,42	79,72	79,51
AL011	Dibër	418.566	479.281	14,51	72,10	72,60
AL012	Durrës	561.607	640.121	13,98	96,74	96,96
AL013	Kukës	362.811	394.511	8,74	62,50	59,76
AL014	Lezhë	411.413	460.846	12,02	70,87	69,81
AL015	Shkodër	412.583	467.045	13,20	71,07	70,75
AL02	Qendër	696.812	794.566	14,03	120,03	120,36
AL021	Elbasan	420.453	475.775	13,16	72,43	72,07
AL022	Tiranë	778.323	886.000	13,83	134,07	134,21
AL03	Jug	530.968	599.120	12,84	91,46	90,75
AL031	Berat	479.056	530.503	10,74	82,52	80,36
AL032	Fier	624.823	714.125	14,29	107,63	108,17
AL033	Gjirokastrë	616.749	682.622	10,68	106,24	103,40
AL034	Korçë	436.173	483.539	10,86	75,13	73,24
AL035	Vlorë	496.438	566.629	14,14	85,52	85,83

* 2021 Të dhëna gjysmë-finale

Standardi i Fuqisë Blerëse

PBB e Republikës së Shqipërisë e shprehur në Standardin e Fuqisë Blerëse (Purchasing Power Standard - PPS) në vitin 2021 është 28.954 milionë PPS.

PBB për frymë në PPS për vitin 2021 për Republikën e Shqipërisë është 31,73 % e mesatares së Bashkimit Evropian BE_27 = 100 (shih shënime metodologjike). Sipas rajoneve statistikore në nivel 2, në rajonin Qendër, PBB për frymë në PPS për vitin 2021 ishte 38,19 %, në rajonin Veri 25,23 % dhe në rajonin Jug 28,80 %.

Tab.3 PBB për frymë në PPS (BE_27=100)

Kodi	Rajonet Statistikore	PBB për frymë në PPS (BE_27=100), viti 2021
AL	Republika e Shqipërisë	31,73
	Rajon Statistikor - Nivel 2	
AL01	Veri	25,23
AL02	Qendër	38,19
AL03	Jug	28,80

Tab. 4 Struktura e Vlerës së Shtuar Bruto sipas degëve të ekonomisë dhe rajoneve statistikore (Dega = 100 %), viti 2021*

Kodi	Nivelet Statistikore 2/3	Bujqësia, pyjet dhe peshkimi	Industria nxjerrëse; Përpunuese; Energjia; Ujë	Ndërtimi	Tregtia; Transport; Hotele	Informacioni dhe komunikacioni	Aktivitetet financiare dhe të sigurimit	Aktivitete të pasurive të paluajtshme	Aktivitete shkencore, profesionale dhe teknike;	Adm. Publike; Arsimi; Shëndetësia etj	Arte, argëtim; çlodhje etj	VSHB me çmime korente
AL	Republika e Shqipërisë	100,0	100,0	100,0	100,0	100,0	100,0	100,0	100,0	100,0	100,0	100,0
AL01	Veri	26,9	30,1	19,1	21,6	8,8	24,0	25,0	13,1	19,9	14,8	22,4
AL011	Dibër	5,6	5,6	1,1	1,0	1,1	3,3	1,4	0,7	2,8	0,6	2,9
AL012	Durrës	7,3	14,6	9,9	13,6	3,4	9,7	14,5	9,0	6,0	7,0	10,1
AL013	Kukës	2,8	1,6	0,9	0,7	0,8	1,7	1,0	0,3	2,6	0,4	1,6
AL014	Lezhë	4,2	2,2	3,1	2,8	1,2	5,0	2,9	0,8	3,2	2,5	3,0
AL015	Shkodër	7,0	6,1	4,1	3,5	2,3	4,3	5,2	2,3	5,3	4,3	4,9
AL02	Qendër	19,9	43,8	61,9	57,6	81,1	48,7	53,6	76,6	58,1	71,5	50,4
AL021	Elbasan	12,4	8,0	5,0	4,4	1,9	5,7	5,2	1,9	6,7	3,2	6,7
AL022	Tiranë	7,5	35,8	56,9	53,3	79,2	43,0	48,3	74,7	51,4	68,3	43,7
AL03	Jug	53,1	26,1	19,0	20,7	10,1	27,3	21,4	10,3	22,1	13,7	27,2
AL031	Berat	7,7	2,9	2,0	2,0	1,4	4,3	1,7	0,6	3,1	0,9	3,4
AL032	Fier	24,7	13,9	5,8	6,7	2,7	7,8	6,4	4,2	6,0	4,0	10,9
AL033	Gjirokastrë	2,8	1,7	1,7	2,2	1,2	3,1	1,3	1,1	2,7	0,9	2,1
AL034	Korçë	10,6	3,5	2,5	4,3	2,0	6,2	4,3	1,2	5,3	3,7	5,2
AL035	Vlorë	7,4	4,1	6,9	5,6	2,7	5,9	7,7	3,2	5,1	4,2	5,7

*2021 Të dhëna gjysmë-finale

Për t'u konsultuar me botime të tjera, vizitoni faqen e INSTAT: <http://www.instat.gov.al/>

Tab. 5 Struktura e Vlerës së Shtuar Bruto sipas rajoneve statistikore dhe degëve të ekonomisë (Rajoni = 100 %), viti 2021*

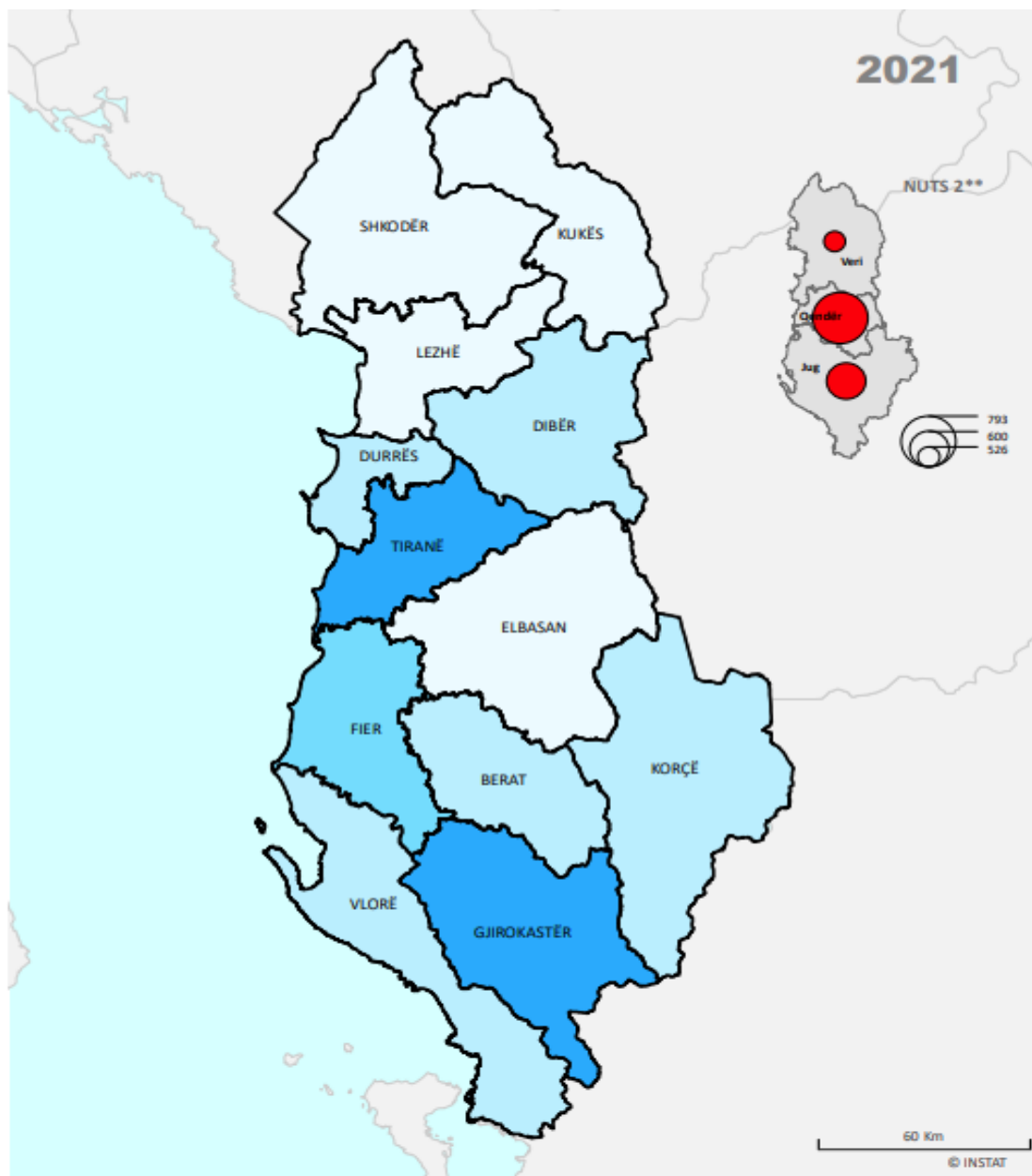
Kodi	Nivelet Statistikore 2/3	Bujqësia, pyjet dhe peshkimi	Industria nxjerrëse; Përpunuese; Energjia; Ujë	Ndërtimi	Tregtia; Transport; Hotele	Informacioni dhe komunikacioni	Aktivitetet financiare dhe të sigurimit	Aktivitete të pasurive të palujtsh me	Aktivitete shkencore, profesionale dhe teknike;	Adm. Publike; Arsimi; Shëndetësia etj	Arte, argëtim; çlodhje etj	VSHB me çmime korente
AL	Republika e Shqipërisë	21,1	12,9	10,9	18,9	3,5	2,4	6,6	7,1	14,1	2,6	100,0
AL01	Veri	25,4	17,4	9,3	18,2	1,4	2,5	7,3	4,1	12,6	1,7	100,0
AL011	Dibër	41,0	25,2	4,1	6,7	1,3	2,7	3,1	1,7	13,6	0,6	100,0
AL012	Durrës	15,3	18,7	10,8	25,6	1,2	2,3	9,5	6,3	8,5	1,8	100,0
AL013	Kukës	38,1	13,4	6,2	9,0	1,7	2,5	4,0	1,3	23,2	0,6	100,0
AL014	Lezhë	30,3	9,4	11,4	17,7	1,4	4,0	6,5	2,0	15,1	2,1	100,0
AL015	Shkodër	29,9	16,2	9,2	13,3	1,6	2,1	6,9	3,2	15,3	2,3	100,0
AL02	Qendër	8,3	11,2	13,4	21,6	5,6	2,3	7,0	10,7	16,3	3,7	100,0
AL021	Elbasan	39,0	15,3	8,1	12,3	1,0	2,0	5,1	2,0	14,0	1,2	100,0
AL022	Tiranë	3,6	10,6	14,2	23,0	6,3	2,3	7,3	12,1	16,6	4,0	100,0
AL03	Jug	41,3	12,4	7,6	14,4	1,3	2,4	5,2	2,7	11,5	1,3	100,0
AL031	Berat	48,6	11,0	6,6	11,2	1,4	3,0	3,3	1,3	12,9	0,7	100,0
AL032	Fier	47,9	16,5	5,9	11,7	0,9	1,7	3,9	2,7	7,8	0,9	100,0
AL033	Gjirokastrë	28,1	10,5	8,9	19,5	2,0	3,5	4,2	3,9	18,1	1,2	100,0
AL034	Korçë	43,2	8,6	5,4	15,5	1,4	2,8	5,4	1,6*	14,3	1,8	100,0
AL035	Vlorë	27,3	9,4	13,3	18,4	1,7	2,5	8,9	3,9	12,7	1,9	100,0

*2021 Të dhëna gjysmë-finale

*Korrigjim: Aktivitete shkencore, profesionale dhe teknike

AL034 - Korçë është 1,6 dhe jo 16

Fig.3 PBB për frymë sipas Qarqeve



■ NUTS 2
□ Qarku

PBB për frymë në mijë Lekë

* Vlerësimet për vitin 2021 bazohen në të dhënat gjysmë-finale

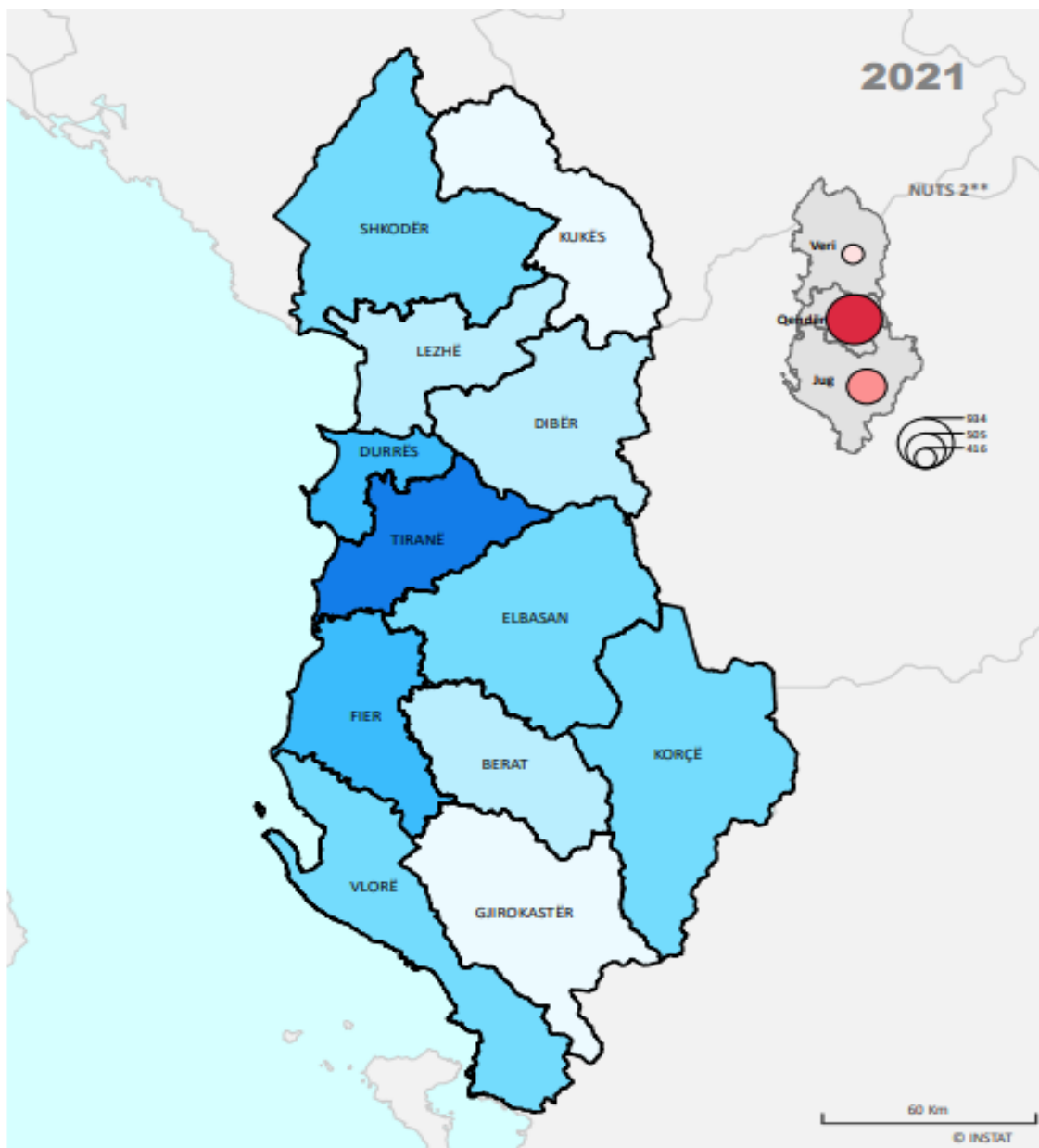
** Shqipëria ndahet në 3 rajone statistikore niveli 2 dhe 12 rajone statistikore niveli 3, që i korrespondojnë qarqeve ekzistuese, sipas Vendimit të KM nr.1037 date 15.12.2010, "Mbi implementimin e Nomenklaturës NUTS" duke ndjekur nomenklaturën mbi Njësitë Territoriale për Statistikat (NUTS) të Bashkimit Evropian

Burimi: Përllogaritjet vjetore të INSTAT

Burimi i kufijve administrativë:
Autoriteti Shtetëror për Informacionin Gjeohapësinor (ASG)



Fig. 4 PBB me çmime korente sipas Qarqeve



■ NUTS 2

■ Qarku

* Vlerësimet për vitin 2021 bazohen në të dhënat gjysmë-finale

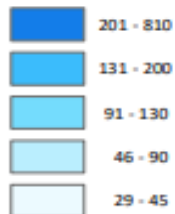
** Shqipëria ndahet në 3 rajone statistikore niveli 2 dhe 12 rajone statistikore niveli 3, që i korrespondojnë qarqeve ekzistuese, sipas vendimit të RM nr. 1037 datë 15.12.2010, "Mbi implementimin e Nomenklaturës NUTS", duke ndjekur nomenklaturën mbi Njësitë territoriale për Statistikat (NUTS) të Bashkimit Evropian.

Burimi: Përlogaritjet vjetore të INSTAT

Burimi i këlligjeve administrative:

Autoriteti Shtetëror për Informacionin Gjyhohapësinor (ASIG)

PBB në miliardë Lekë



Metodologjia

Ky publikim paraqet rezultatet e Produktit të Brendshëm Bruto (PBB) për vitin 2021 në Republikën e Shqipërisë sipas rajoneve statistikore në nivel 1, 2 dhe 3, të përcaktuara sipas Nomenklaturës së Njësive Territoriale për Statistikat (NUTS) të Bashkimit Evropian, si dhe degëve të ekonomisë sipas nomenklaturës NVE Rev 2.

Llogaritë Kombëtare Rajonale bazohen në metodologjinë ESA 2010, kryesisht te Kapitulli 13, duke marrë si bazë vlerësimet më të fundit të Llogarive Kombëtare Vjetore të publikuara më 30 Mars 2023, në mënyrë që të ruhet konsistenca e këtyre treguesve.

Informacioni më i detajuar rreth Llogarive Kombëtare Rajonale (2016-2021) mbi treguesit rajonalë mund ta gjeni në linkun më poshtë.

<http://instat.gov.al/al/temat/ekonomi-dhe-financ%C3%AB/llogarit%C3%AB-rajonale-n%C3%AB-shqip%C3%ABri/#tab2>

Metodologji dhe klasifikime

Llogaritjet e treguesve rajonalë mbështeten metodologjikisht në konceptet bazë të Sistemit Evropian të Llogarive (ESA 2010) dhe të Sistemit të Llogarive Kombëtare (SNA 2008). Të dyja këto metodologji janë përditësimet më të fundit të ESA 1995 dhe SNA 1993. Sistemi evropian i llogarive kombëtare dhe rajonale është korniza për matjen e aktiviteteve ekonomike dhe financiare të një sistemi ekonomik, komponentëve të tij dhe lidhjeve midis tyre në një periudhë kohe të dhënë (zakonisht një vit). Transaksionet e kryera nga agjentët ekonomikë në lidhjet e tyre me njësitë e tjera rezidente ose jo rezidente në territorin ekonomik janë objekt i matjeve në llogaritë kombëtare rajonale. Përditësimet e klasifikimeve bëhen që treguesit ekonomikë rajonalë të jenë më të dobishëm për përdoruesit, në mënyrë që të pasqyrojnë zhvillimet ekonomike dhe të përmirësojnë krahasueshmërinë e të dhënave midis rajoneve dhe vendeve anëtare të BE-së bazuar në Nomenklaturën e Njësive Territoriale për Statistikat (NUTS) të Bashkimit Evropian.

Parimi i Rezidencës

Parimi kryesor për alokimin e VSHB-së në Llogaritë Rajonale është se Vlera e Shtuar Bruto (VSHB) duhet të alokohet në rajonin ku njësia prodhuese është rezidente, pra që do të thotë se VSHB shpërndahet në rajonin ku krijohet.

Ndryshimet në vlerësimet e Llogarive Kombëtare Vjetore kanë reflektuar dhe në Llogaritë Rajonale si në të dhëna dhe në metodologji. INSTAT ka bërë një ndryshim cilësor në zhvillimin e metodave në vlerësimin e VSHB-së rajonale për ndarjen e veprimtarive ekonomike të ndërmarrjeve dhe institucioneve që ushtrojnë veprimtarinë kryesore në një apo më shumë rajone.

Në lidhje me metodologjinë e përdorur konsultohuni me materialin: "Metodologjia e Llogarive Rajonale në Shqipëri" në adresën e mëposhtme:

<http://www.instat.gov.al/media/4638/part-e-regional-accounts-albania.pdf>

Klasifikimet e përdorura në Llogaritë Kombëtare Rajonale janë:

- Nomenklatura e Veprimtarive Ekonomike REV.2 (NVE Rev.2).
- Nomenklatura e Njësive Territoriale për Statistikat (NUTS).

Nomenklatura e njësive territoriale për statistikat (NUTS) është një klasifikim i përbashkët, në bazë të të cilit mbliidhen dhe përpunohen, statistikat rajonale evropiane.

Standarti i Fuqisë Blerëse (Purchasing Power Standard-PPS) është një njësi monedhe artificiale që merr parasysh ndryshimet në nivelet kombëtare të çmimeve. Kjo njësi lejon krahasime të mirëfillta të vëllimit të treguesve ekonomikë për vendet. Agregatet e shprehura në PPS dalin duke pjesëtuar agregatet (treguesit) vlerësuar me çmimet aktuale dhe me monedhën kombëtare përkatësisht me Paritetin e Fuqisë Blerëse (Purchasing Power Parity-PPP). Indeksi i volumit i PBB-së për frymë i shprehur në Standartin e Fuqisë Blerëse (PPS - Purchasing Power Standards) është dhënë në raport me mesataren e Bashkimit Evropian (BE_27=100).

Ju lutem vini re se indeksi i shprehur në PPS përdoret për krahasime midis vendeve sesa për krahasime në termat e serive kohore. Për informacione të mëtejshme mbi koefiçentët e PPS ndiqni adresën e mëposhtme:

https://ec.europa.eu/eurostat/databrowser/view/prc_ppp_ind/default/table?lang=en.