

Anketa Tremujore e Forcave të Punës

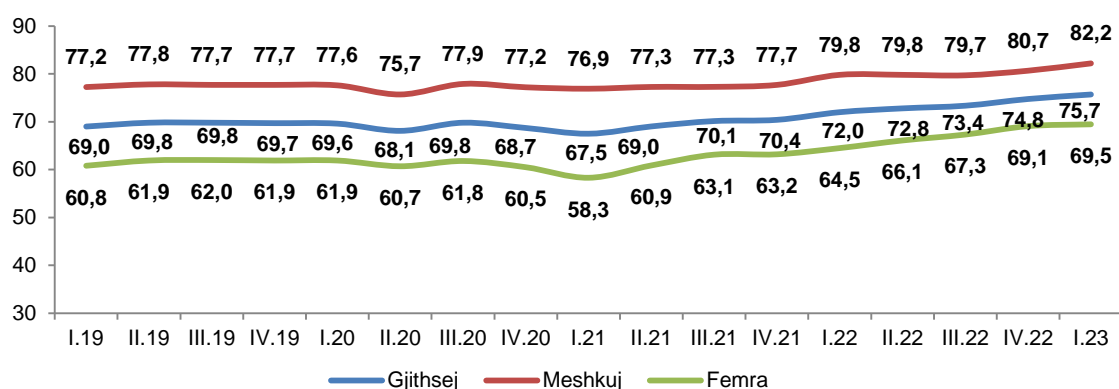
Tremujori I 2023

Tiranë, më 16 Qershor 2023: Në tremujorin e parë 2023, shkalla e punësimit për popullsinë 15-64 vjeç është 67,1 %. Gjatë këtij tremujori, numri i të punësuarve gjithsej u rrit me 4,4 %, krahasuar me tremujorin e parë të vitit 2022, dhe është rritur me 0,4 %, krahasuar me tremujorin e katërt 2022.

Në tremujorin e parë 2023, shkalla zyrtare e papunësisë në Shqipëri, për popullsinë 15 vjeç e lart, është 10,9 %. Numri i të papunëve gjithsej u ul me 0,5 % krahasuar me të njëjtin tremujor të vitit 2022 dhe është rritur me 0,7 % krahasuar me tremujorin e mëparshëm.

Në tremujorin e parë 2023, shkalla e pjesëmarrjes në forcat e punës, për popullsinë 15-64 vjeç, është 75,7 %. Krahasuar me tremujorin e parë të vitit 2022, shkalla e pjesëmarrjes në forcat e punës është 3,7 pikë përqindje më e lartë, ndërkohë që, krahasuar me tremujorin e mëparshëm është rritur me 0,9 pikë përqindje.

Fig. 1 Shkalla e pjesëmarrjes në forcat e punës për popullsinë 15-64 vjeç, Tr. 1/19 - Tr. 1/23



Për gratë, shkalla e pjesëmarrjes në forcat e punës është 69,5 %, ndërsa për burrat ky tregues është 82,2 %. Për burrat, shkalla e pjesëmarrjes në forcat e punës është 12,7 pikë përqindje më e lartë sesa për gratë. Krahasuar me të njëjtin tremujor të vitit 2022, shkalla e pjesëmarrjes në forcat e punës, për gratë është rritur me 5,0 pikë përqindje, ndërsa për burrat është rritur 2,4 pikë përqindje.

Gjatë tremujorit të parë të vitit 2023, shkalla e pjesëmarrjes në forcat e punës për të rinjtë e moshës 15-29 vjeç është 58,0 %. Ky tregues është rritur me 2,8 pikë përqindje, krahasuar me tremujorin e parë të vitit 2022, dhe me 1,2 pikë përqindje në krahasim me tremujorin e katërt 2022. Për popullsinë 30-64 vjeç, në tremujorin e parë 2023, shkalla e pjesëmarrjes në forcat e punës është 83,9 %.

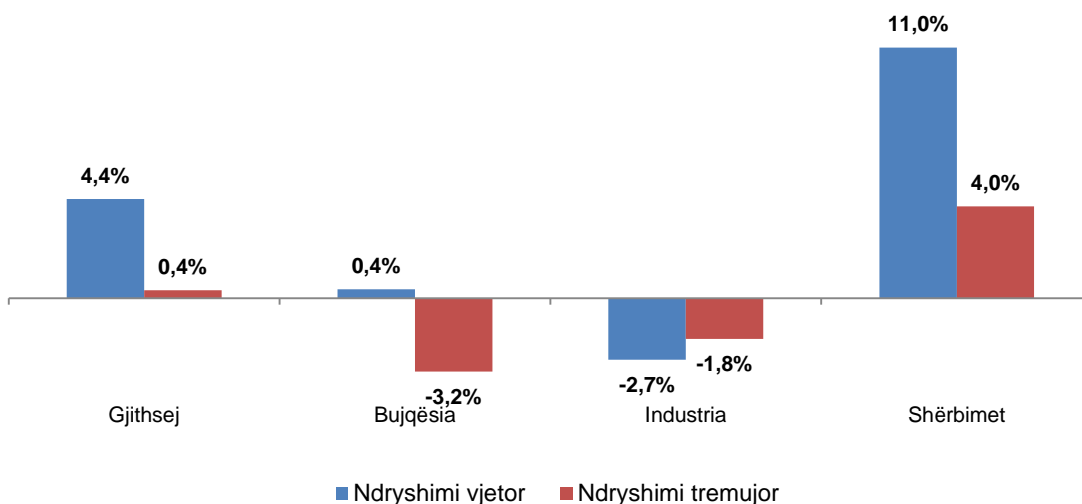
Punësimi

Gjatë tremujorit të parë të vitit 2023, shkalla e punësimit për popullsinë 15-64 vjeç është 67,1 %.

Ritmi vjetor i ndryshimit të punësimit për popullsinë 15 vjeç e lart, nga tremujori i parë i vitit 2022 në tremujorin e parë 2023, është rritur me 4,4 %. Në terma vjetorë, punësimi ulet me 2,7 % në sektorin e industrisë, rritet me 11,0 % në sektorin e shërbimeve, dhe me 0,4 % në sektorin e bujqësisë.

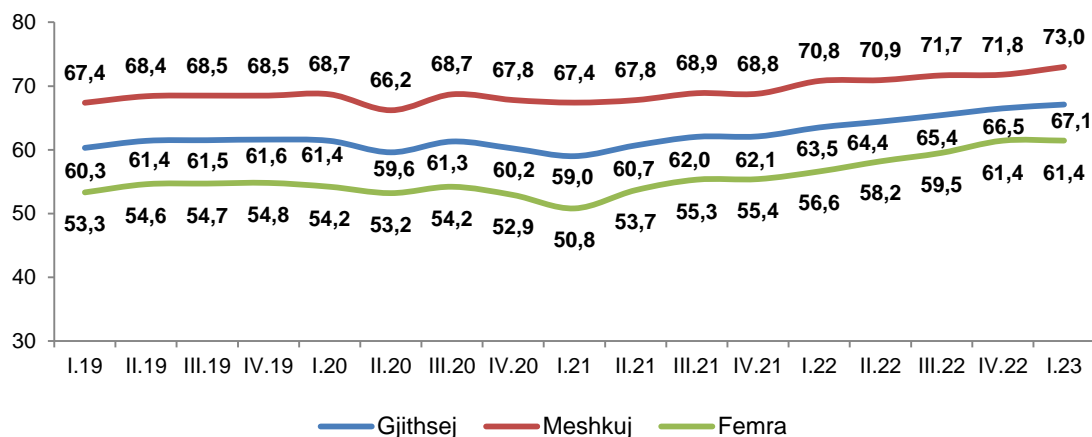
Krahasuar me tremujorin e mëparshëm, në tremujorin e parë 2023, punësimi për popullsinë 15 vjeç e lart u rrit me 0,4%. Punësimi u ul me 3,2 % në sektorin e bujqësisë, dhe me 1,8 % në sektorin e industrisë, ndërsa u rrit me 4,0 % në sektorin e shërbimeve.

Fig. 2 Ndryshimi vjetor dhe tremujor i punësimit, për popullsinë 15 vjeç e lart (%)



Shkalla e punësimit për burrat e grupmoshës 15-64 vjeç është 73,0 %, ndërsa për gratë është 61,4 %. Krahasuar me të njëjtin tremujor të vitit 2022, shkalla e punësimit është rritur për burrat me 2,2 pikë përqindje, ndërsa për gratë është rritur me 4.8 pikë përqindje. Në tremujorin e parë të vitit 2023 shkalla e punësimit të të rinjve është 44,9 %. Ky tregues është rritur me 1,2 pikë përqindje, krahasuar me tremujorin e parë të vitit 2022, dhe me 0,3 pikë përqindje, në krahasim me tremujorin e katërt 2022. Për popullsinë 30-64 vjeç, në tremujorin e parë 2023, shkalla e punësimit është 77,3 %.

Fig. 3 Shkalla e punësimit për popullsinë 15-64 vjeç, Tr. 1/19- Tr. 1/23

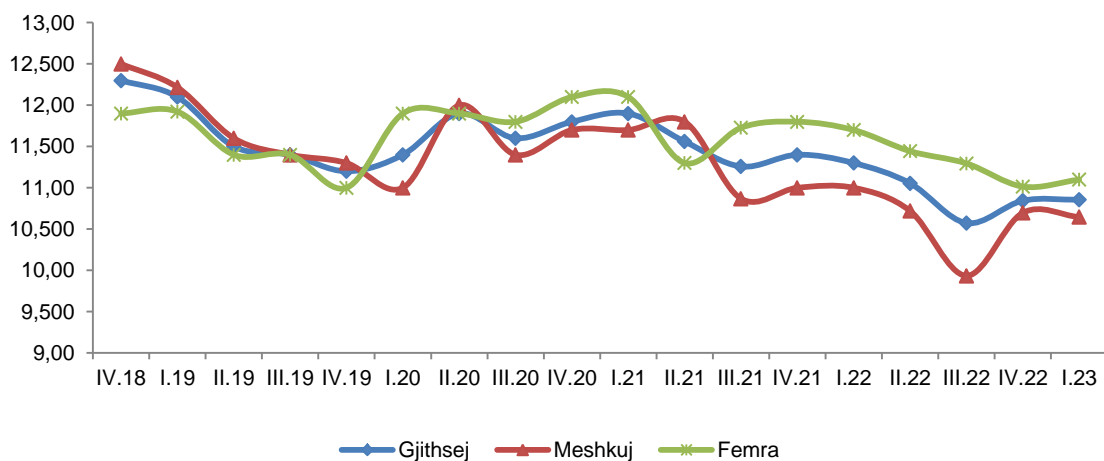


Papunësia

Në tremujorin e parë 2023, shkalla zyrtare e papunësisë në Shqipëri është 10,9 %. Shkalla zyrtare e papunësisë u ul me 0,4 pikë përqindje, në krahasim me tremujorin e parë të vitit 2022 dhe u rrit me 0,1 pikë përqindje, krahasuar me tremujorin e katërt të vitit 2022.

Shkalla zyrtare e papunësisë për burrat është 10,6 % dhe për gratë 11,1 %. Krahasuar me të njëjtin tremujor të vitit 2022, shkalla e papunësisë është ulur me 0,4 pikë përqindje për burrat dhe është ulur me 0,6 pikë përqindje për gratë.

Fig. 4 Shkalla e papunësisë për popullsinë 15 vjeç e lart, Tr. 1/19 - Tr. 1/23



Shkalla zyrtare e papunësisë për të rinjtë 15-29 vjeç është 22,5 %. Krahasuar me tremujorin e parë të vitit 2022, shkalla e papunësisë për të rinjtë, është rritur me 1,8 pikë përqindje. Krahasuar me tremujorin e katër 2022, ky tregues është rritur me 1,0 pikë përqindje.

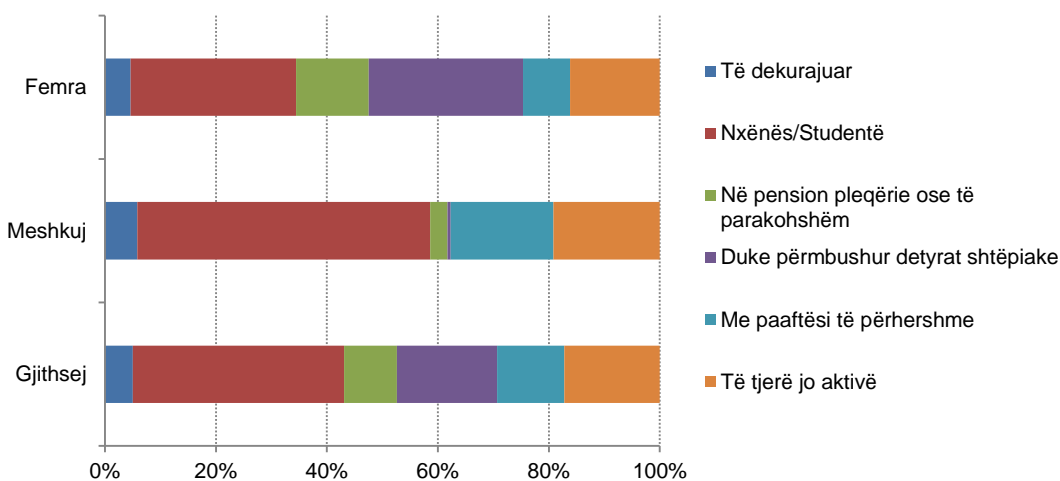
Shkalla e papunësisë për grup-moshën 30-64 vjeç është 7,8 %. Në terma vjetorë ky tregues është ulur me 1,0 pikë përqindje, ndërsa krahasuar me tremujorin e mëparshëm ka një rritje me 0,2 pikë përqindje.

Popullsia ekonomisht jo-aktive

Gjatë tremujorit të parë të vitit 2023, 18,0 % e popullsisë ekonomisht jo-aktive dhe në moshë pune (15-64 vjeç) ishin duke përmbushur detyrat shtëpiake, 9,5 % e saj ishte në pension ose pension të parakohshëm, ndërsa 12,1 % në paaftësi të përhershme.

Gjatë tremujorit të parë 2023, 5,0 % e popullsisë ekonomisht jo-aktive (në grup-moshën 15-64 vjeç) deklaruan se nuk po kërkonin punë pasi besonin se nuk ka punë të disponueshme, pra klasifikohen si të papunë të dekurajuar.

Fig. 5 Struktura e popullsisë ekonomisht jo-aktive sipas gjinisë dhe statusit , popullsia 15-64 vjeç



Të rinjtë e moshës 15-29 vjeç që deklaruan se janë nxënës/studentë ose në trajnim përbëjnë 69,3 % të të rinjve ekonomisht jo-aktivë. Ndër të rinjtë e moshës 15-29 vjeç ekonomisht jo-aktivë, 3,6 % klasifikohen si të papunë të dekurajuar. Në popullsinë e moshës 30-64 vjeç, ky grup përbën 16,1 % të popullsisë ekonomisht jo-aktive të kësaj grup-moshë

Tab. 1 Shkalla e papunësisë Tr.1/19 - Tr.1/23

Mosha	Gjinia	Tr.1.2019	Tr.2.2019	Tr.3.2019	Tr.4.2019	Tr.1.2020	Tr.2.2020	Tr.3.2020	Tr.4.2020	Tr1.2021	Tr2.2021	Tr3.2021	Tr4.2021	Tr1.2022	Tr2.2022	Tr3.2022	Tr4.2022	Tr1.2023
15 vjeç e lart	Totali	12,1	11,5	11,4	11,2	11,4	11,9	11,6	11,8	11,9	11,6	11,3	11,4	11,3	11,1	10,6	10,8	10,9
	Meshkuj	12,2	11,6	11,4	11,3	11,0	12,0	11,4	11,7	11,7	11,8	10,9	11,0	11,0	10,7	9,9	10,7	10,6
	Femra	11,9	11,4	11,4	11,0	11,9	11,9	11,8	12,1	12,1	11,3	11,7	11,8	11,7	11,4	11,3	11,0	11,1
15-64 vjeç	Total	12,6	12,0	11,8	11,6	11,9	12,5	12,1	12,3	12,6	12,1	11,6	11,9	11,7	11,5	10,8	11,0	11,4
	Meshkuj	12,8	12,1	11,9	11,8	11,5	12,6	11,9	12,2	12,4	12,3	10,9	11,4	11,3	11,1	10,1	11,0	11,2
	Femra	12,3	11,8	11,8	11,4	12,4	12,4	12,3	12,5	12,9	11,8	12,4	12,4	12,2	12,0	11,6	11,1	11,6
15-29 vjeç	Total	22,2	20,9	21,4	21,4	20,0	21,4	20,7	21,7	23,3	19,9	19,9	20,6	20,7	20,2	20,5	21,5	22,5
	Meshkuj	22,4	21,0	20,6	21,2	19,9	21,9	20,3	21,3	22,5	20,1	19,3	20,3	20,6	20,0	19,9	22,4	23,0
	Femra	21,9	20,8	22,4	21,5	20,2	20,8	21,4	22,2	24,4	19,6	20,7	20,9	20,9	20,4	21,2	20,5	21,9
30-64 vjeç	Total	9,1	8,8	8,5	8,3	9,1	9,5	9,0	9,2	9,1	9,5	8,7	8,9	8,8	8,7	7,7	7,6	7,8
	Meshkuj	9,1	8,8	8,8	8,5	8,4	9,3	8,8	8,9	8,9	9,6	8,0	8,3	8,2	8,1	6,9	7,3	7,4
	Femra	9,1	8,8	8,1	7,9	9,8	9,8	9,4	9,5	9,2	9,4	9,6	9,5	9,4	9,3	8,5	8,0	8,3

Tab. 2 Shkalla e punësimit Tr.1/19 - Tr.1/23

Mosha	Gjinia	Tr.1.2019	Tr.2.2019	Tr.3.2019	Tr.4.2019	Tr.1.2020	Tr.2.2020	Tr.3.2020	Tr.4.2020	Tr1.2021	Tr2.2021	Tr3.2021	Tr4.2021	Tr1.2022	Tr2.2022	Tr3.2022	Tr4.2022	Tr1.2023
15 vjeç e lart	Totali	52,5	53,6	53,8	53,8	53,1	51,7	53,2	52,0	51,9	52,4	53,7	53,5	54,2	55,1	56,5	56,3	57,0
	Meshkuj	59,2	60,3	60,4	60,4	60,0	57,9	59,9	58,8	59,5	59,1	59,9	59,7	60,4	60,7	61,9	61,8	62,7
	Femra	45,9	47,1	47,3	47,4	46,5	45,8	46,7	45,4	44,4	45,9	47,7	47,5	48,2	49,8	51,4	51,1	51,6
15-64 vjeç	Total	60,3	61,4	61,5	61,6	61,4	59,6	61,3	60,2	59,0	60,7	62,0	62,1	63,5	64,4	65,4	66,5	67,1
	Meshkuj	67,4	68,4	68,5	68,5	68,7	66,2	68,7	67,8	67,4	67,8	68,9	68,8	70,8	70,9	71,7	71,8	73,0
	Femra	53,3	54,6	54,7	54,8	54,2	53,2	54,2	52,9	50,8	53,7	55,3	55,4	56,6	58,2	59,5	61,4	61,4
15-29 vjeç	Total	41,0	41,9	41,3	40,6	42,7	39,7	42,3	40,0	38,9	41,6	42,8	42,8	43,7	44,1	43,7	44,6	44,9
	Meshkuj	46,7	47,3	46,9	45,5	48,3	44,7	48,6	46,2	45,2	47,0	47,4	46,5	48,2	48,8	47,5	47,5	48,2
	Femra	35,1	36,3	35,7	35,8	37,2	34,5	35,9	33,6	32,5	35,9	38,2	39,0	39,2	39,5	39,9	41,8	41,7
30-64 vjeç	Total	70,6	71,8	72,3	72,7	70,9	69,9	71,1	70,7	69,0	70,2	71,6	71,7	73,0	74,1	75,9	77,0	77,3
	Meshkuj	78,8	80,0	79,9	80,9	79,5	77,5	79,3	79,4	78,7	78,4	79,9	80,5	82,0	81,9	83,4	83,6	84,5
	Femra	62,6	63,9	64,8	64,8	62,8	62,5	63,3	62,5	59,7	62,3	63,6	63,3	64,6	66,9	68,8	70,7	70,4

Tab. 3 Shkalla e pjesëmarrjes në forcat e punës Tr.1/19 - Tr.1/23

Moshë	Gjinia	Tr.1.2019	Tr.2.2019	Tr.3.2019	Tr.4.2019	Tr.1.2020	Tr.2.2020	Tr.3.2020	Tr.4.2020	Tr1.2021	Tr2.2021	Tr3.2021	Tr4.2021	Tr1.2022	Tr2.2022	Tr3.2022	Tr4.2022	Tr1.2023
		15 vjeç e lart	Totali	59,7	60,6	60,7	60,6	60,0	58,8	60,2	59,0	58,8	59,3	60,5	60,4	61,1	62,0	63,2
	Meshkuj	67,5	68,2	68,2	68,1	67,4	65,8	67,6	66,6	67,4	67,0	67,2	67,1	67,9	67,9	68,7	69,2	70,1
	Femra	52,1	53,1	53,4	53,3	52,8	51,9	52,9	51,6	50,5	51,7	54,0	53,9	54,6	56,3	58,0	57,4	58,0
15-64 vjeç	Total	69,0	69,8	69,8	69,7	69,6	68,1	69,8	68,7	67,5	69,0	70,1	70,4	72,0	72,8	73,4	74,8	75,7
	Meshkuj	77,2	77,8	77,7	77,7	77,6	75,7	77,9	77,2	76,9	77,3	77,3	77,7	79,8	79,8	79,7	80,7	82,2
	Femra	60,8	61,9	62,0	61,9	61,9	60,7	61,8	60,5	58,3	60,9	63,1	63,2	64,5	66,1	67,3	69,1	69,5
15-29 vjeç	Total	52,7	53,0	52,5	51,7	53,4	50,5	53,3	51,0	50,7	51,9	53,5	53,9	55,2	55,3	54,9	56,8	58,0
	Meshkuj	60,2	59,9	59,1	57,8	60,2	57,3	61,0	58,7	58,4	58,9	58,7	58,4	60,7	61,0	59,3	61,1	62,6
	Femra	45,0	45,8	46,0	45,6	46,6	43,6	45,6	43,2	43,0	44,7	48,2	49,2	49,6	49,6	50,7	52,6	53,4
30-64 vjeç	Total	77,6	78,7	79,0	79,2	78,0	77,2	78,2	77,8	75,9	77,6	78,5	78,6	80,0	81,2	82,2	83,4	83,9
	Meshkuj	86,7	87,8	87,6	88,4	86,8	85,5	87,0	87,1	86,4	86,8	86,8	87,8	89,3	89,1	89,6	90,2	91,3
	Femra	68,9	70,0	70,5	70,4	69,6	69,3	69,9	69,0	65,7	68,8	70,4	69,9	71,4	73,8	75,2	76,9	76,8

Metodologjia

Anketa Tremujore e Forcave të Punës (ATFP) është një vrojtim statistikor që kryhet pranë familjeve. Objektivi kryesor i saj është të japë informacion mbi situatën e tregut të punës në Shqipëri i cili përdoret për të hartuar politikat e tregut të punës dhe për vlerësimin e efektshmërisë së tyre, si dhe për të kënaqur nevojat e përdoruesve të statistikave për të dhëna të përditësuara mbi dinamikën e tregut të punës.

Baza e zgjedhjes e përdorur për ATFP bazohet në të dhënat përmbledhëse për zonat e numërimit sipas Censurit të Popullsisë dhe Banesave 2011. Madhësia e zgjedhjes për ATFP për tremujorin e tretë 2022 është 7932 familje. Zgjedhja e kampionit bëhet sipas një procedure me dy hapa, ku në hapin e tretë zgjidhen zonat gjeografike me probabilitet përpjesëtimor me madhësinë e zonës së numërimit, dhe në hapin e dytë, brenda secilës prej këtyre zonave gjeografike zgjidhen sipas metodës së zgjedhjes sistematike me probabilitet të barabartë një numër fikso familjesh.

Për ATFP përdoret një strukturë panel e alternuar zgjedhjeje, përmes së cilës një familje e zgjedhur për t'u intervistuar njëherë, mbahet në kampion për pesë tremujorë të njëpasnjëshëm. Intervistat për të njëjtën familje janë planifikuar të kryhen saktësisht pas 13 javëve, kështu intervista e pestë kryhet një vit më pas intervistës së tretë. Në tremujorin e parë 2023, shkalla e përgjigjes së familjeve ishte 75.2 %.

Mbledhja e të dhënave në terren bëhet përgjatë gjithë muajve të vitit. Në familjet e zgjedhura anketohen nëpërmjet intervistës së drejtpërdrejtë të gjithë pjesëtarët në moshë 15 vjeç e lart. Pyetësi i ATFP është hartuar me asistencën teknike të EUROSTAT dhe ai është në përputhje të plotë me rekomandimet dhe rregulloret e EUROSTAT. Nga ana metodologjike anketa plotëson kërkesat e EUROSTAT-it si ato që lidhen me përfaqësimin e kampionit, koeficientet e variacionit të treguesve kryesorë, përmbajtjen e pyetësorit, si dhe me procedurat e peshimit të të dhënave.

Për procedurën e përgjithësimin të të dhënave të Anketës së Forcave të Punës përdoret popullsia e llogaritur mbi bazën e rezultateve të Censurit të Popullsisë dhe Banesave 2011 dhe ngjarjeve demografike (lindjet dhe vdekjet) që vijnë nga Drejtoria e Përgjithshme e Gjendjes Civile.

Popullsia në moshë pune është popullsia 15-64 vjeç.

Të punësuar janë konsideruar personat që kanë kryer një punë qoftë dhe një orë kundrejt një page ose përfitimi gjatë javës së referencës. **Java e referencës** është java kalendarike nga e hëna në të diel para datës së intervistës.

Janë konsideruar si të punësuar edhe personat që marrin pagë për trajnimin gjatë punës, si dhe personat që kanë munguar përkohësisht në punën e tyre gjatë javës së referencës për arsye: (1) leje lindje, sëmundje lëndim apo paaftësi e përkohshme dhe presin të kthehen në punë, në shkollim/trajnim të lidhur direkt me punën aktuale; (2) të punësuarit me pagë që kanë munguar në punë për arsye të tjera nga të mësipërmet për të cilët (a) kohëzgjatja e mungesës është tre muaj ose më pak dhe personi nuk është punëtor stinor ose (b) personi merr 50 për qind ose më shumë të pagës; (3) të vetë-punësuarit që kanë ndërmend të rikthehen në

biznesin/fermën/praktikën profesionale; (4) punëtorët pa pagesë që presin të kthehen në punë në tre muaj ose më pak. Personat të cilët punojnë në fermën e tyre të vogël, të cilët nuk shesin produktet e tyre, por prodhojnë vetëm për vetë-konsum, janë konsideruar të punësuar.

Të papunë konsiderohen personat që ishin:

- a) pa punë gjatë javës së referencës (as nuk kishin një punë dhe as kryen ndonjë punë (për një orë ose më shumë) kundrejt një page ose përfitimi;
- b) aktualisht të gatshëm për të punuar (brenda dy javëve që pasojnë javën e referencës);
- c) duke kërkuar punë në mënyrë aktive (gjatë periudhës katër javore që përfundon me javën e referencës kishin ndërmarrë hapa specifike për të kërkuar punë me pagë ose për të ngritur një biznes të vetin) ose kishin gjetur një punë që do ta fillonin së shpejti (brenda një periudhe prej të shumtën tre muaj).

Si hapa specifike për të kërkuar punë konsiderohen:

- kontakt me një zyrë publike punësimi për të gjetur punë
- kontakt me një agjenci private punësimi për të gjetur punë
- aplikim direkt pranë ndonjë punëdhënësi
- kërkuar miqve/shokëve, të afërmeve, sindikatave etj,
- vendosur ose përgjigjur lajmërimeve në gazeta
- studiuar lajmërimet në gazeta
- marrë pjesë në një test apo intervistë
- kërkuar për tokë, godinë ose pajisje
- aplikuar për leje, licenca ose burime financiare

Forca e Punës përfshin personat e punësuar dhe të papunë.

Popullsia jo-ekonomikisht aktive përfshin të gjithë personat të cilët nuk janë klasifikuar si të punësuar ose të papunë (pra, nxënës/studentë, shtëpiakë, në pension, të paaftë, të papunë të dekurajuar).

Shkalla e punësimit është raporti i të punësuarve 15-64 vjeç kundrejt popullsisë në moshë pune.

Shkalla e papunësisë është raporti i të papunëve kundrejt forcës së punës.

Shkalla e pjesëmarrjes në forcën e punës është raporti i forcës së punës kundrejt popullsisë në moshë pune.

Notë shpjeguese mbi treguesit kryesorë të tregut të punës

Shkalla e pjesëmarrjes në forcat e punës dhe shkalla e punësimit llogariten për popullsinë e moshës 15 deri në 64 vjeç. Ndërsa shkalla e papunësisë llogaritet për popullsinë ekonomikisht aktive (ndryshe forca e punës) të moshës 15 vjeç e lart. Shkallët e punësimit dhe të pjesëmarrjes në forcat e punës të llogaritura mbi popullsinë 15 vjeç e lart ndikohen nga përfshirja e personave në pension në emërues dhe kështu janë më pak kuptimplotë sesa shkallët e llogaritura për popullsinë e moshës 15-64 vjeç. Ndërsa, në llogaritjen e shkallës së papunësisë për popullsinë 15 vjeç e lart, në emërues kemi popullsinë ekonomikisht aktive, e cila përfshin personat e punësuar ose në kërkim aktiv të një pune dhe të aftë për punë, dhe si rrjedhojë ky tregues nuk ndikohet nga popullsia mbi moshën e pensionit.

Cilësia e statistikave të tregut të punës

Treguesit kryesorë të tregut të punës vlerësohen nga Anketa Tremujore e Forcave të Punës. Anketa është bazuar në një zgjedhje probabilitare prej 7916 njësisish ekonomike familjare. Zgjedhja e njësisive ekonomike familjare është bërë e tillë që të sigurojë vlerësime sa më të sakta për treguesit kryesorë të tregut të punës. Pra, nga anketa mund të sigurohen vlerësime dhe jo shifra ekzakte për numrin e të punësuarve dhe të papunëve. Për çdo vlerësim që merret nga anketa llogaritet varianca e zgjedhjes për të tretë se si do të ndryshonte vlerësimi nëse do të kryheshin zgjedhje të ndryshme të rastit me të njëjtin vëllim për të njëjtin periudhë, në vend të një zgjedhjeje të vetme. Kjo na lejon që të përcaktojmë kufijtë brenda të cilëve duhet të gjendet vlerësimi (që në terminologjinë statistikore njihet si intervali i besimit).

Në përgjithësi, sa më e vogël të jetë vlera e devijimit standard relativ të një vlerësimi aq më i lartë është niveli i saktësisë së vlerësimit. Në tabelën 4 paraqiten devijimi standard relativ dhe intervali i besimit për treguesit kryesorë të tregut të punës për popullsinë 15 vjeç e lart.

Tab. 4 Devijimet standarde të përgjithshme të zgjedhjes për treguesit kryesorë të tregut të punës

	Numri i personave në punësim	Shkalla e punësimit si përqindje ndaj popullsisë	Numri i personave të papunë	Shkalla e papunësisë si përqindje ndaj forcës së punës
	Grupmosha: 15+	Grupmosha: 15+	Grupmosha: 15+	Grupmosha: 15+
VLERËSIMI	1321913,37	57,02	160925,84	10,85
CV	1,36	1,36	6,68	6,62
SE	17912	0,77	10747	0,7
CI*	(1286806-1357021)	(55.51-58.53)	(139862-181990)	(9.44-12.26)

(*) për nivelin e besueshmërisë 95 %

Shkalla e papunësisë për nivelin e besueshmërisë 95 % gjendet mes vlerave 9,44 % dhe 12,26 % dhe ka një devijim standard 0,7 %. Devijimi standard për përpjesën e popullsisë 15+ vjeç në punësim është 0,77 % dhe për nivelin e besueshmërisë 95 %, vlerësimi për shkallën e punësimit gjendet mes vlerave 55,51 % dhe 58,53 %.