

Strukturat Akomoduese

Maj 2023

Tiranë, më 19 Korrik 2023: Në muajin Maj 2023, treguesit e shfrytëzimit të kapaciteteve të strukturave akomoduese, paraqiten si më poshtë:

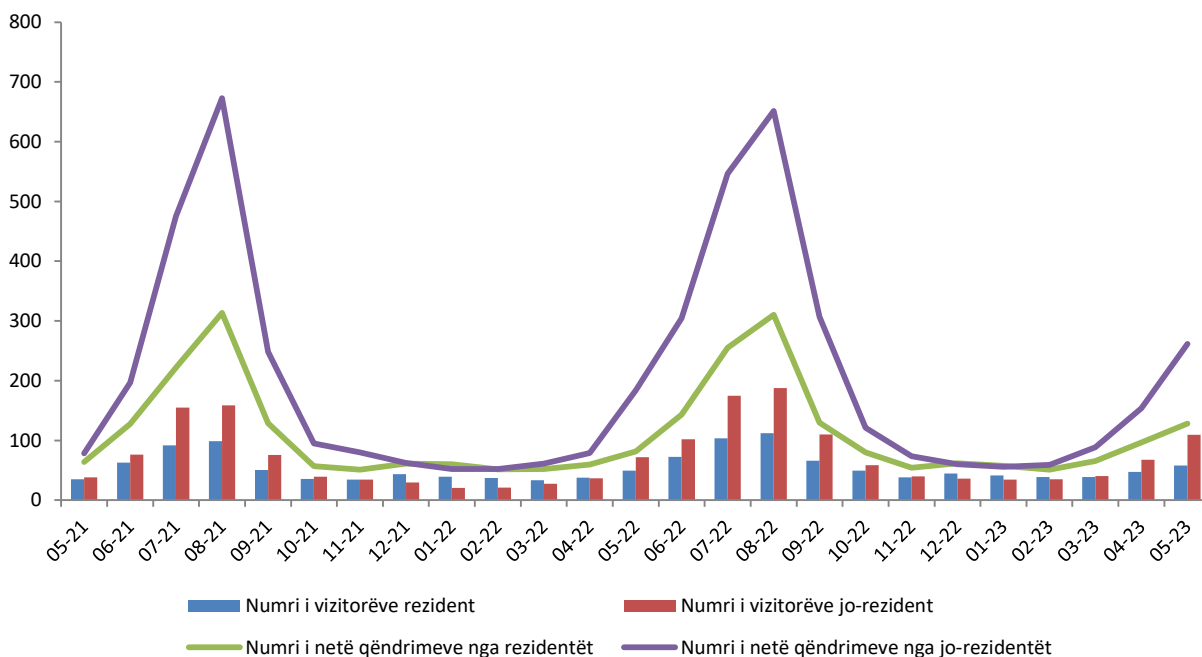
Numri i vizitorëve gjithsej është rritur me 38,0 %, në krahasim me Maj 2022. Të njëjtën ecuri ndjekin edhe dy treguesit e mëposhtëm:

- numri i vizitorëve rezident është rritur me 17,4 %;
- numri i vizitorëve jo-rezident është rritur me 52,2 %.

Numri i netë qëndrimeve gjithsej është rritur me 46,7 %, në krahasim me Maj 2022. Të njëjtën ecuri ndjekin edhe dy treguesit e mëposhtëm:

- numri i netë qëndrimeve nga rezident është rritur me 57,0 %;
- numri i netë qëndrimeve nga jo-rezident është rritur me 42,1 %.

Fig.1 Vizitorë dhe netë qëndrime gjithsej (numër në mijë)



Për publikim 19/07/2023

Vizitorë

Gjatë muajit Maj 2023, është shënuar rritje e numrit të vizitorëve gjithsej me 38,0 %, krahasuar me Maj 2022. Numri i vizitorëve jo- rezident të cilët janë akomoduar në Rajonin e Jugut ka shënuar rritjen më të lartë me 2,5 herë. Në Zonat Bregdetare ky tregues është rritur me 98,5 %, krahasuar me të njëjtën periudhë të vitit të mëparshëm. Numri i vizitorëve jo-rezident të cilët janë akomoduar në “Hotele dhe akomodime të ngjashme” ka shënuar rritje me 45,1 %.

Tab.1 Vizitorë rezident dhe jo-rezident sipas rajonit, afërsisë me bregdetin dhe llojit të strukturave akomoduese

	Rezident			Jo-rezident		
	Maj 2021	Maj 2022	Maj 2023	Maj 2021	Maj 2022	Maj 2023
Rajonet						
Rajoni i Veriut	7.184	10.401	11.860	9.954	14.858	17.854
Rajoni Qendër	12.891	17.455	22.253	21.232	43.090	57.261
Rajoni i Jugut	14.793	21.505	23.845	6.938	13.956	34.317
Zonat e afërsisë me bregdetin						
Zona Bregdetare	16.670	21.944	27.834	25.773	32.016	63.539
Zona Jo-bregdetare	18.198	27.417	30.124	12.351	39.888	45.893
Përshkrimi i llojit të strukturës akomoduese						
Hotele dhe akomodime të ngjashme	33.711	46.958	54.273	37.288	69.694	101.124
Akomodime për pushime dhe të tjera akomodime afatshkurtra	916	2.016	3.577	698	1.847	5.276
Hapësirat për kampingje, për parqe, për çadra ose rulota argëtimi	241	387	108	138	363	3.032
Gjithsej	34.868	49.361	57.958	38.124	71.904	109.432

Në muajin Maj 2023, numri më i lartë i vizitorëve rezulton:

- sipas rajoneve në “Rajonin Qendër“ (47,5 %);
- sipas zonave të afërsisë me bregdetin në “Zonat Bregdetare” (54,6 %);
- sipas llojit të strukturave akomoduese në “Hotele dhe akomodime të ngjashme” (92,8 %).

Fig.2 Ndryshimi vjetor i vizitorëve rezident dhe jo-rezident sipas muajve (%)

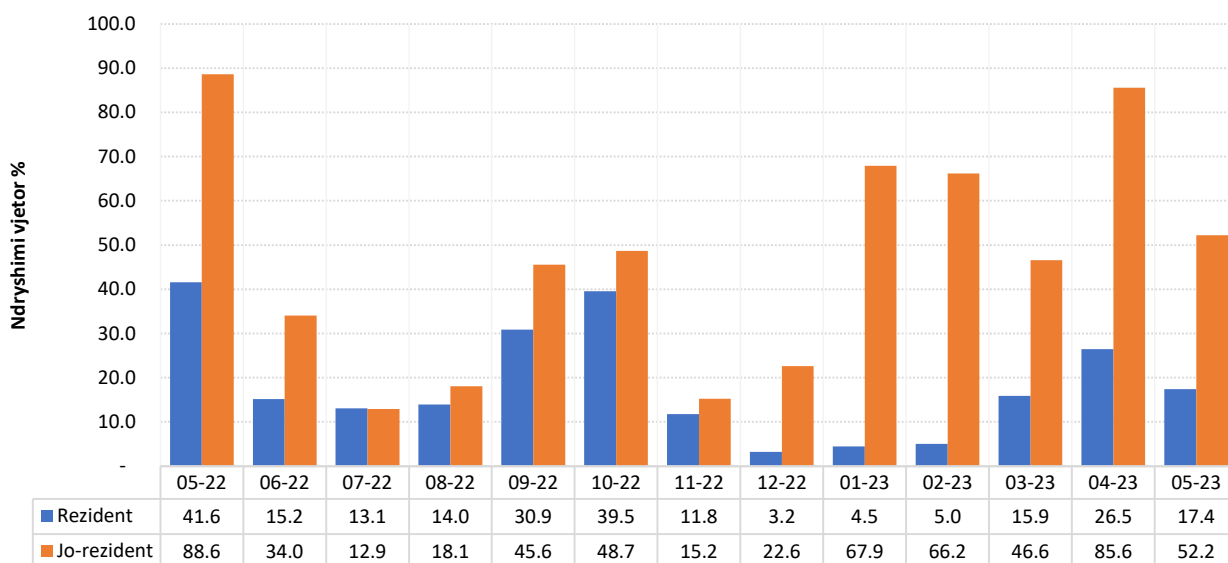
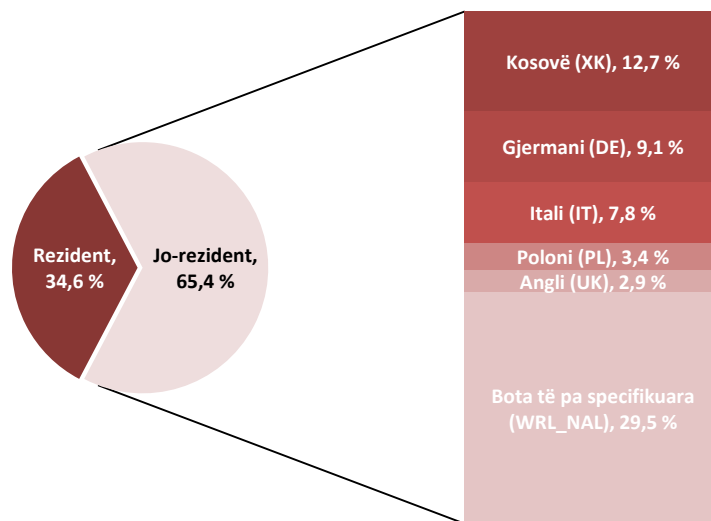


Fig.3 Vizitorë jo-rezident sipas shteteve (%)



Netë qëndrime

Gjatë muajit Maj 2023, numri i netë qëndrimeve gjithsej është rritur me 46,7 % në krahasim me muajin Maj 2022. Numri i netë qëndrimeve të vizitorëve jo-rezident të cilët janë akomoduar në Rajonin e Jugut ka shënuar rritjen më të lartë me 3,2 herë. Në Zonat Bregdetare ky tregues është rritur me 47,2 %, krahasuar me të njëjtën periudhë të vitit të mëparshëm. Numri i netë qëndrimeve të vizitorëve jo-rezident të cilët janë akomoduar në “Hotele dhe akomodime të ngjashme” ka shënuar rritje me 36,4 %.

Tab.2 Netë qëndrime nga rezident dhe jo-rezident sipas rajonit, afërsisë me bregdetin dhe llojit të strukturave akomoduese

	Rezident			Jo-rezident		
	Maj 2021	Maj 2022	Maj 2023	Maj 2021	Maj 2022	Maj 2023
Rajonet						
Rajoni i Veriut	10.761	19.180	24.705	12.481	30.169	27.770
Rajoni Qendër	22.104	27.778	45.225	49.727	124.081	138.948
Rajoni i Jugut	31.011	34.860	58.490	16.011	29.670	94.651
Zonat e afërsisë me bregdetin						
Zona Bregdetare	38.070	41.673	68.042	56.308	106.495	156.749
Zona Jo-bregdetare	25.806	40.145	60.378	21.911	77.425	104.620
Përshkrimi i llojit të strukturës akomoduese						
Hotele dhe akomodime të ngjashme	60.779	75.606	118.281	76.164	178.114	242.959
Akomodime për pushime dhe të tjera akomodime afatshkurtra	2.741	5.275	9.969	1.867	5.020	15.223
Hapësirat për kampingje, për parqe, për çadra ose rulota argëtimi	356	937	170	188	786	3.187
Gjithsej	63.876	81.818	128.420	78.219	183.920	261.369

Në muajin Maj 2023, numri më i lartë i netë qëndrimeve është realizuar:

- sipas rajoneve në “Rajonin Qendër” (47,2 %);
- sipas zonave të afërsisë me bregdetin në “Zonat Bregdetare” (57,7 %);
- sipas llojit të strukturave akomoduese në “Hotele dhe akomodime të ngjashme” (92,7 %).

Fig.4 Ndryshimi vjetor i netë qëndrimeve nga rezident dhe jo-rezident sipas muajve (%)

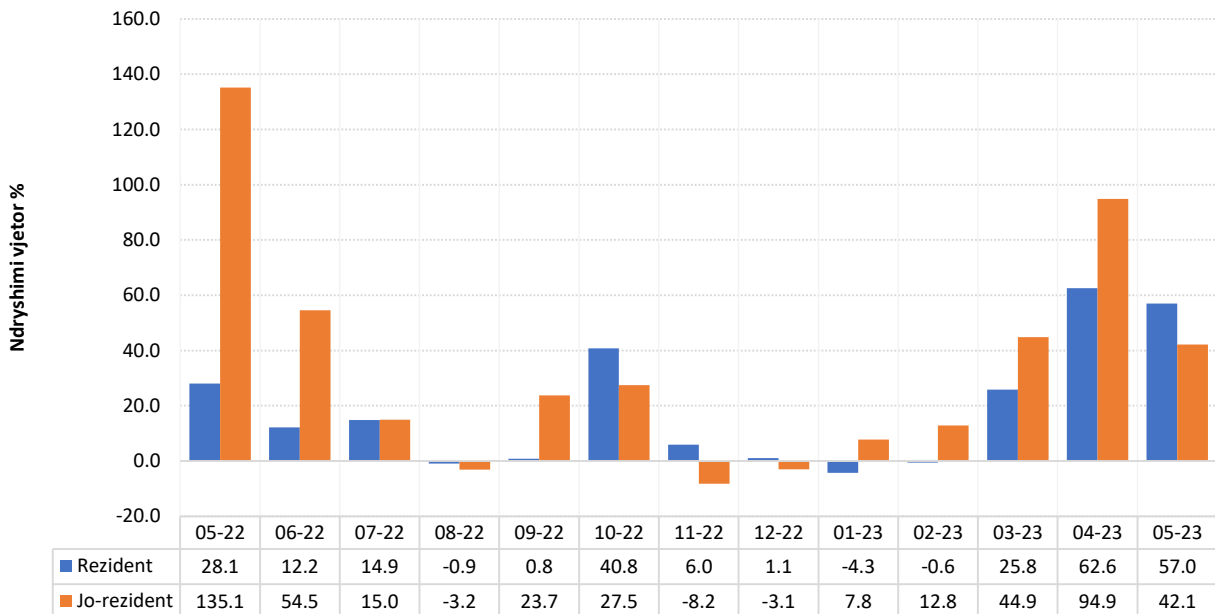
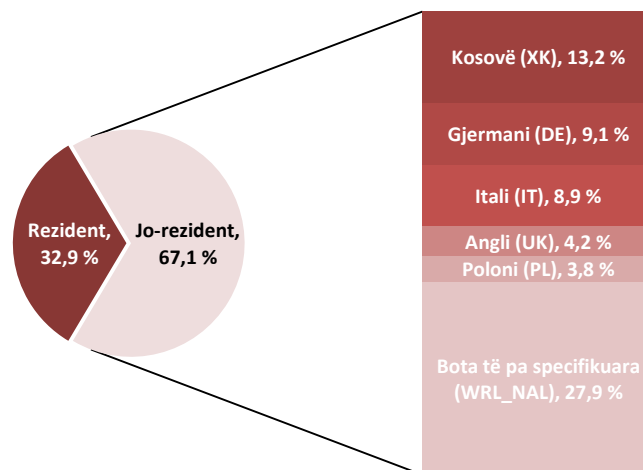


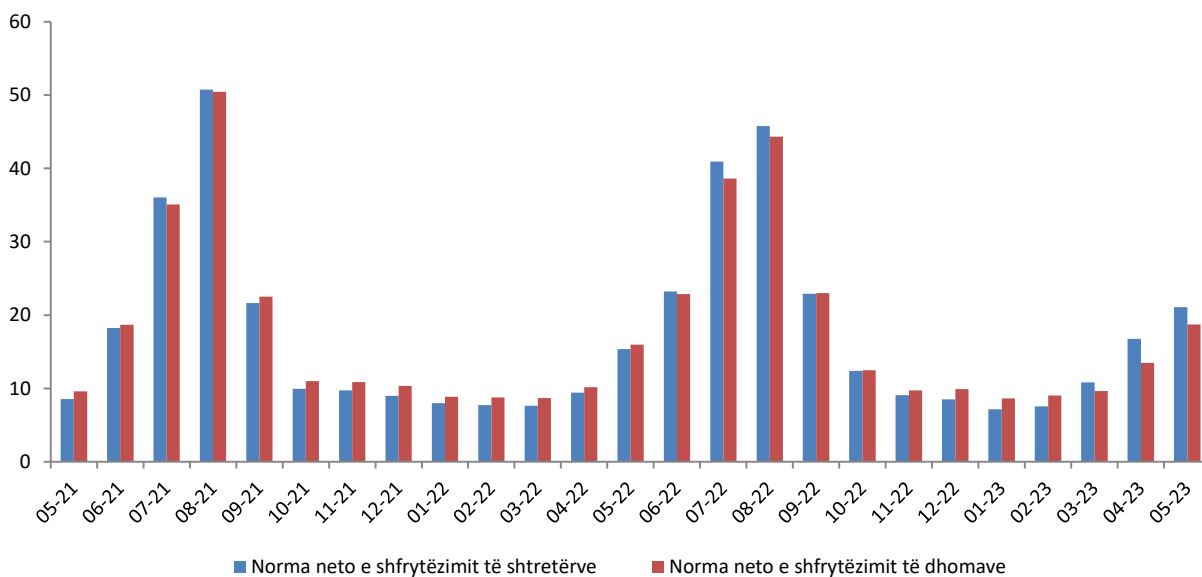
Fig.5 Netë qëndrime nga jo-rezident sipas shteteve (%)



Norma neto e shfrytëzimit

Normat neto të shfrytëzimit, të dhomave dhe të shtretërve, janë dy tregues të cilët masin përqindjen e shfrytëzimit të kapaciteteve akomoduese, dhoma e shtretër të disponueshëm për vizitorë. Gjatë këtij muaji, norma e shfrytëzimit të dhomave të “Hoteleve dhe akomodimeve të ngjashme” është 18,7 %, kundrejt 16,0 % që ishte në muajin Maj 2022. Norma e shfrytëzimit të shtretërve të “Hoteleve dhe akomodimeve të ngjashme” është 21,1 %, kundrejt 15,3 % që ishte në muajin Maj 2022.

Fig.6 Norma neto e shfrytëzimit (%)



Metodologjia

Informacion mbi vrojtimin:

INSTAT llogarit dhe publikon treguesit mujor të statistikave të akomodimit që përbëjnë ofertën turistike në vend.

Qëllimi i vrojtimit mbi strukturat akomoduese është të monitorojë aktivitetet turistike, të llogarisë treguesit statistikor mbi ofertën akomoduese të turizmit shqiptar, që janë të rëndësishëm për të përcaktuar tendencën e zhvillimit të kapaciteve të sektorit të turizmit. Të dhënat mblidhen çdo muaj nëpërmjet pyetsorit “Anketa e Strukturave Akomoduese”.

Fusha e mbulimit

Në anketën e strukturave akomoduese përfshihen të gjitha strukturat akomoduese turistike nga Regjistri Statistikor i Ndërmarrjeve të vitit 2021. Strukturat akomoduese turistike klasifikohen dhe përshkruhen në grupe sipas klasifikimit NVE Rev. 2 si vijon:

55.10 Hotele dhe akomodime të ngjashme. Kjo klasë përfshin: hotele, resort hotelier (kompleks turistik), hotel suita / apartamente, motele.

55.20 Akomodime për pushime dhe të tjera akomodime afatshkurtra. Kjo klasë përfshin: shtëpi pushimi për fëmijë dhe të tjerë, apartamente dhe shtëpi njëkatëshe për vizitorë, shtëpi pushimi familjare pa shërbim në dhomë, bujtina të rinjsh dhe streha malore.

55.30 Hapësirat për kampingje dhe për parqe, për çadra ose rulota argëtimi. Kjo klasë përfshin kampingje e parqe për çadra, automjete ose rulota për vizitorët me qëndrim të shkurtër.

Strukturat akomoduese dhe vizitorët e pa regjistruar nuk janë subjekt i këtij studimi.

Treguesit që mblidhen nga anketa përfshijnë:

- Numri i vizitorëve rezident;
- Numri i vizitorëve jo – rezident;
- Netët e qëndrimit nga vizitorët rezident;
- Netët e qëndrimit nga vizitorët jo – rezident;
- Dhomat/kampet e zëna nga vizitorët rezident;
- Dhomat/kampet e zëna nga vizitorët jo - rezident;
- Numri i dhomave/kampeve gjithsej;
- Numri i shtretërve gjithsej;

Mbledhja e këtyre treguesve dhe llogaritja e niveleve të kapacitetit dhe shfrytëzimit realizohen bazuar në Aneksin I “Oferta turistike-Statistikat e Akomodimit” të Rregullores së Bashkimit Europian (EU) nr. 692/2011.

Përkufizime:

Struktura akomoduese përfshin të gjitha njësitë e akomodimit turistik që ofrojnë, si një shërbim të paguar (çmimi mund të subvencionohet pjesërisht ose plotësisht), shërbime akomodimi afatshkurtra ose qëndrimi të Janarër.

Dhomë: njësia e përbërë nga një dhomë ose grupe dhomash të cilat janë të marra me qira nga vizitorët (turistët) si një e tërë (qira e pandashme).

Shtrat: përcaktohet nga numri i personave që mund të qëndrojnë gjatë natës në një shtrat, duke përjashtuar shtretërit ekstra të vendosur sipas kërkesës së vizitorit.

Vizitorë: është një person i cili qëndron të paktën një natë në hotel duke përfshirë edhe fëmijët.

Rezident: konsiderohet ai person që ka banuar në Shqipëri për më shumë se 12 muaj radhazi.

Jo-Rezident: konsiderohet ai person që nuk ka banuar në Shqipëri për më shumë se 12 muaj radhazi.

Netë qëndrimi: është çdo natë që një vizitor / turist (rezident ose jo-rezident) aktualisht shpenzon (fle apo qëndron) në një njësi akomodimi.

Norma neto e shfrytëzimit të shtretërve = $\frac{\text{Numri i netë qëndrimeve}}{\text{Numri i shtretërve të disponueshëm}} * 100$ që mat përqindjen e shfrytëzimit të shtretërve në "Hotele dhe akomodime të ngjashme".

Norma neto e shfrytëzimit të dhomave = $\frac{\text{Numri i dhomave të zëna}}{\text{Numri i dhomave të disponueshme}} * 100$ që tregon përqindjen e shfrytëzimit të dhomave në "Hotele dhe akomodime të ngjashme".

Rajonet statistikore në nivelin 1, 2 dhe 3 përcaktohen sipas ndarjes territoriale NUTS II, i cili është një klasifikim i unifikuar dhe përdoret si bazë për mbledhjen dhe përpunimin e Statistikave Rajonale Evropiane. Informacioni më poshtë përfshin se cilat prefektura janë në rajonin e Veriut, Qendrës dhe Jugut.

Rajoni i Veriut: Dibër; Durrës; Kukës; Lezhë; Shkodër

Rajoni Qendër: Elbasan; Tiranë

Rajoni i Jugut: Berat; Fier; Gjirokastrë; Korçë; Vlorë

Zonat bregdetare janë Njësi Administrative Vendore (LAU) që janë në kufi ose afër një vijë bregdetare. Zonat bregdetare klasifikohen sipas dy kategorive të mëposhtme:

- **Zonat bregdetare:** LAU që kufizohen me vijën bregdetare ose LAU që kanë të paktën 50% të sipërfaqes së tyre në një distancë prej 10 km nga vija bregdetare;
- **Zonat jo-bregdetare:** LAU që nuk janë "zona bregdetare"; që nënkupton LAU që nuk kufizohen me vijën bregdetare dhe kanë më pak se 50% të sipërfaqes së tyre në një distancë prej 10 km nga vija bregdetare.