

# Strukturat Akomoduese

## Qershor 2023

**Tiranë, më 18 Gusht 2023:** Në muajin Qershor 2023, treguesit e shfrytëzimit të kapaciteteve të strukturave akomoduese, paraqiten si më poshtë:

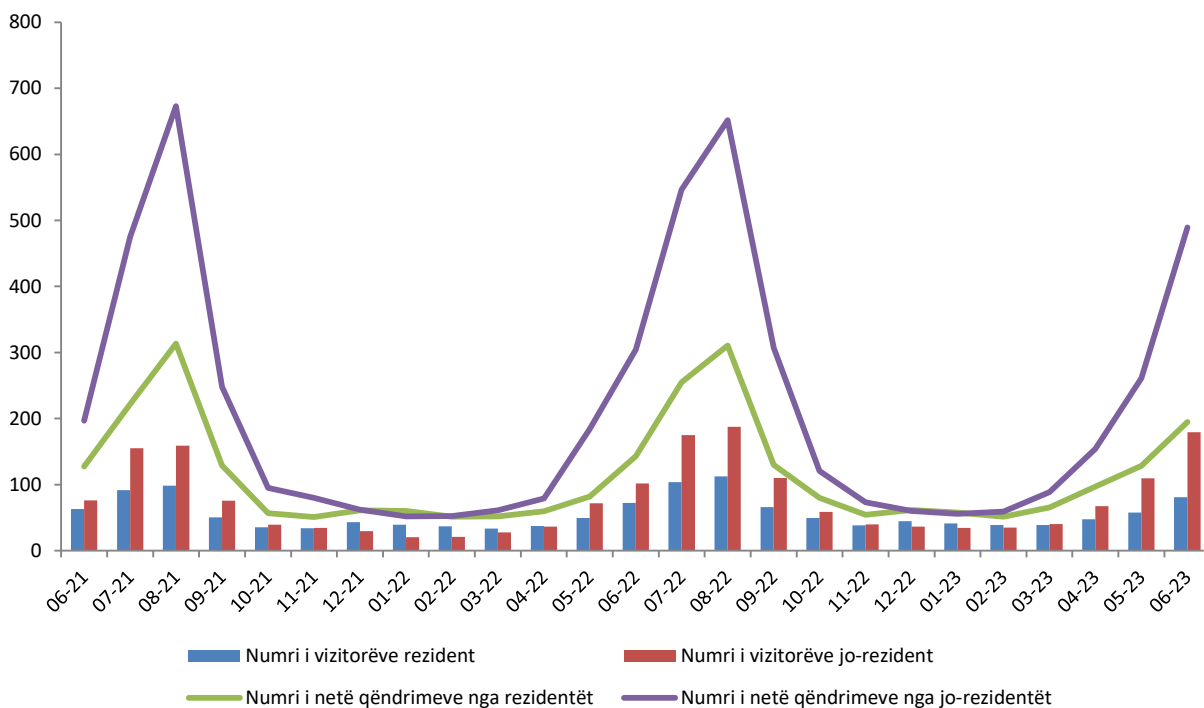
Numri i vizitorëve gjithsej është rritur me 49,7 %, në krahasim me Qershor 2022. Të njëjtën ecuri ndjekin edhe dy treguesit e mëposhtëm:

- numri i vizitorëve rezident është rritur me 12,2 %;
- numri i vizitorëve jo-rezident është rritur me 76,4 %.

Numri i netë qëndrimeve gjithsej është rritur me 52,8 %, në krahasim me Qershor 2022. Të njëjtën ecuri ndjekin edhe dy treguesit e mëposhtëm:

- numri i netë qëndrimeve nga rezident është rritur me 36,0 %;
- numri i netë qëndrimeve nga jo-rezident është rritur me 60,7 %.

**Fig.1 Vizitorë dhe netë qëndrime gjithsej (numër në mijë)**



**Për publikim 18/08/2023**

**Vizitorë**

Gjatë muajit Qershor 2023, është shënuar rritje e numrit të vizitorëve gjithsej me 49,7 %, krahasuar me Qershor 2022. Numri i vizitorëve jo-rezident të cilët janë akomoduar në Rajonin e Jugut ka shënuar rritjen më të lartë me 2,5 herë. Në Zonat Bregdetare ky tregues është rritur me 75,0 %, krahasuar me të njëjtën periudhë të vitit të mëparshëm. Numri i vizitorëve jo-rezident të cilët janë akomoduar në “Hotele dhe akomodime të ngjashme” ka shënuar rritje me 70,0 %.

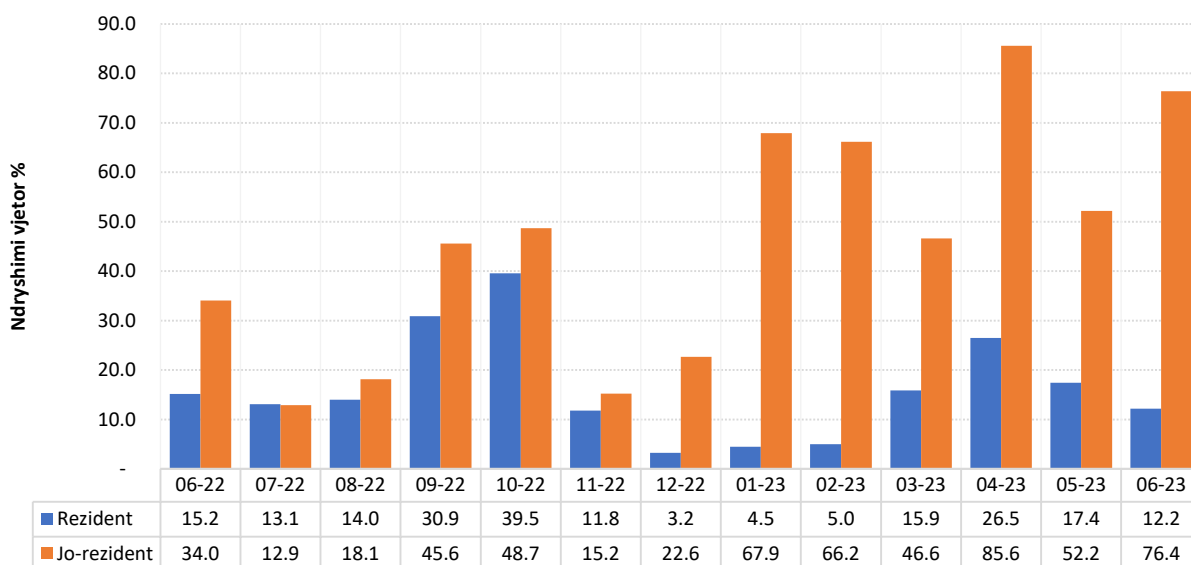
**Tab.1 Vizitorë rezident dhe jo-rezident sipas rajonit, afërsisë me bregdetin dhe llojit të strukturave akomoduese**

	Rezident			Jo-rezident		
	Qershor 2021	Qershor 2022	Qershor 2023	Qershor 2021	Qershor 2022	Qershor 2023
<b>Rajonet</b>						
Rajoni i Veriut	15.380	17.489	17.119	23.675	31.180	35.015
Rajoni Qendër	16.082	20.913	23.721	34.976	45.442	81.072
Rajoni i Jugut	31.366	33.958	40.349	17.287	25.161	63.435
<b>Zonat e afërsisë me bregdetin</b>						
Zona Bregdetare	42.475	41.470	46.577	57.834	67.323	117.811
Zona Jo-bregdetare	20.353	30.890	34.612	18.104	34.460	61.711
<b>Përshkrimi i llojit të strukturës akomoduese</b>						
Hotele dhe akomodime të ngjashme	59.328	68.012	75.039	73.027	95.704	162.686
Akomodime për pushime dhe të tjera akomodime afatshkurtra	3.076	3.184	5.696	2.700	3.594	10.969
Hapësirat për kampingje, për parqe, për çadra ose rulota argëtimi	424	1.164	454	211	2.485	5.867
<b>Gjithsej</b>	<b>62.828</b>	<b>72.360</b>	<b>81.189</b>	<b>75.938</b>	<b>101.783</b>	<b>179.522</b>

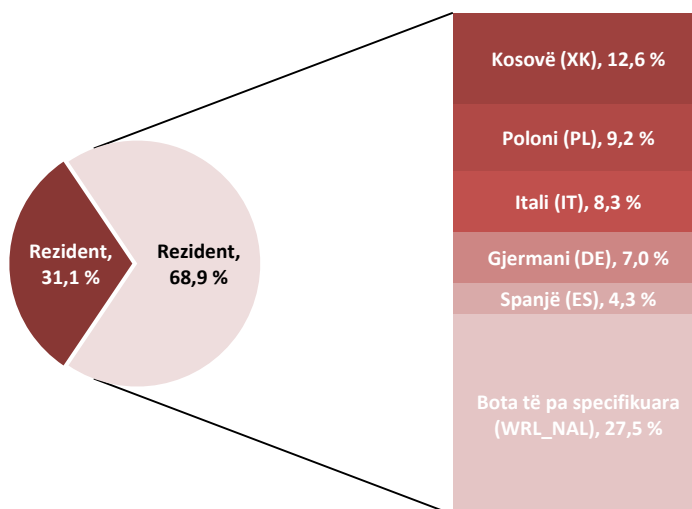
Në muajin Qershor 2023, numri më i lartë i vizitorëve rezulton:

- sipas rajoneve në “Rajonin Qendër” (40,2 %);
- sipas zonave të afërsisë me bregdetin në “Zonat Bregdetare” (63,1 %);
- sipas llojit të strukturave akomoduese në “Hotele dhe akomodime të ngjashme” (91,2 %).

**Fig.2 Ndryshimi vjetor i vizitorëve rezident dhe jo-rezident sipas muajve (%)**



**Fig.3 Vizitorë jo-rezident sipas shteteve (%)**



**Netë qëndrime**

Gjatë muajit Qershor 2023, numri i netë qëndrimeve gjithsej është rritur me 52,8 %, në krahasim me muajin Qershor 2022. Numri i netë qëndrimeve të vizitorëve jo-rezident të cilët janë akomoduar në Rajonin e Jugut ka shënuar rritjen më të lartë me 2,7 herë. Në Zonat Bregdetare ky tregues është rritur me 46,7 %, krahasuar me të njëjtën periudhë të vitit të mëparshëm. Numri i netë qëndrimeve të vizitorëve jo-rezident të cilët janë akomoduar në “Hotele dhe akomodime të ngjashme” ka shënuar rritje me 56,4 %.

**Tab.2 Netë qëndrime nga rezident dhe jo-rezident sipas rajonit, afërsisë me bregdetin dhe llojit të strukturave akomoduese**

	Rezident			Jo-rezident		
	Qershor 2021	Qershor 2022	Qershor 2023	Qershor 2021	Qershor 2022	Qershor 2023
<b>Rajonet</b>						
Rajoni i Veriut	26.425	36.916	32.502	47.474	85.861	77.113
Rajoni Qendër	35.048	37.312	51.025	96.602	150.268	226.907
Rajoni i Jugut	66.049	68.865	111.079	52.876	68.216	185.087
<b>Zonat e afërsisë me bregdetin</b>						
Zona Bregdetare	98.621	100.223	134.458	161.856	246.356	361.500
Zona Jo-bregdetare	28.901	42.870	60.148	35.096	57.989	127.607
<b>Përshkrimi i llojit të strukturës akomoduese</b>						
Hotele dhe akomodime të ngjashme	119.234	132.312	177.932	188.346	288.315	450.835
Akomodime për pushime dhe të tjera akomodime afatshkurtra	7.610	8.110	15.772	8.174	11.244	30.342
Hapësirat për kampingje, për parqe, për çadra ose rulota argëtimi	678	2.671	902	432	4.786	7.930
<b>Gjithsej</b>	<b>127.522</b>	<b>143.093</b>	<b>194.606</b>	<b>196.952</b>	<b>304.345</b>	<b>489.107</b>

Në muajin Qershor 2023, numri më i lartë i netë qëndrimeve është realizuar:

- sipas rajoneve në “Rajonin e Jugut“ (43,3 %);
- sipas zonave të afërsisë me bregdetin në “Zonat Bregdetare” (72,5 %);
- sipas llojit të strukturave akomoduese në “Hotele dhe akomodime të ngjashme” (92,0 %).

**Fig.4 Ndryshimi vjetor i netë qëndrimeve nga rezident dhe jo-rezident sipas muajve (%)**

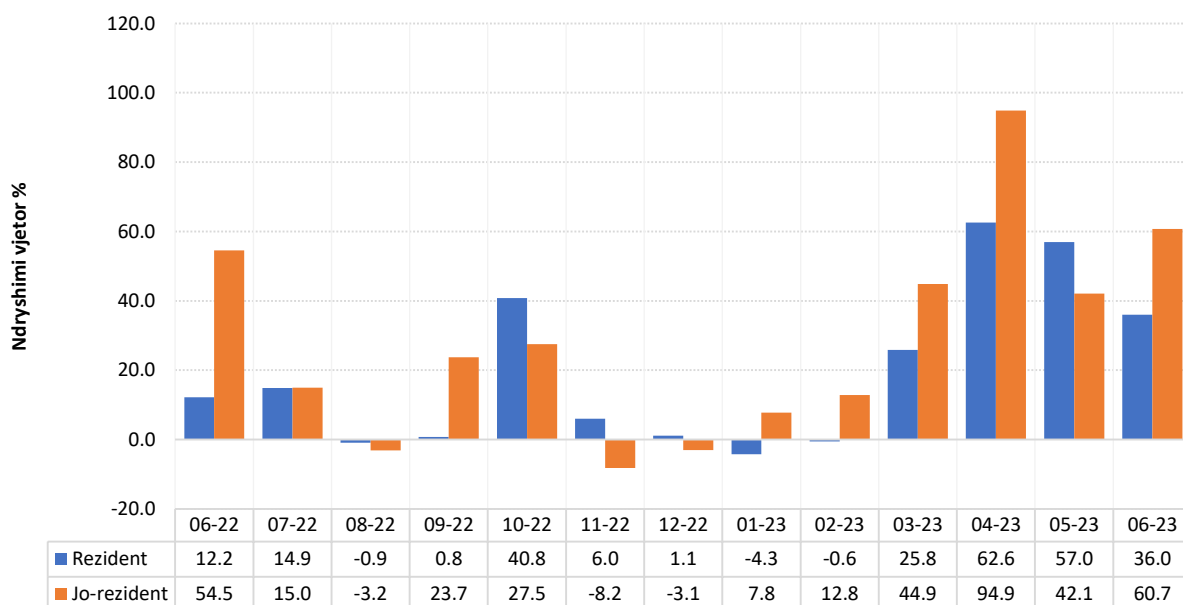
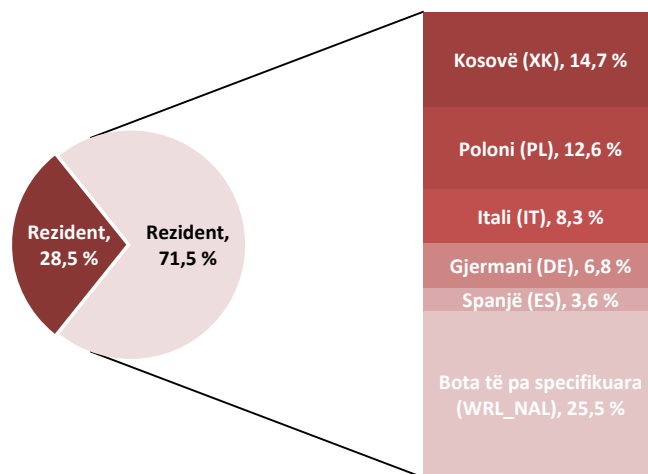


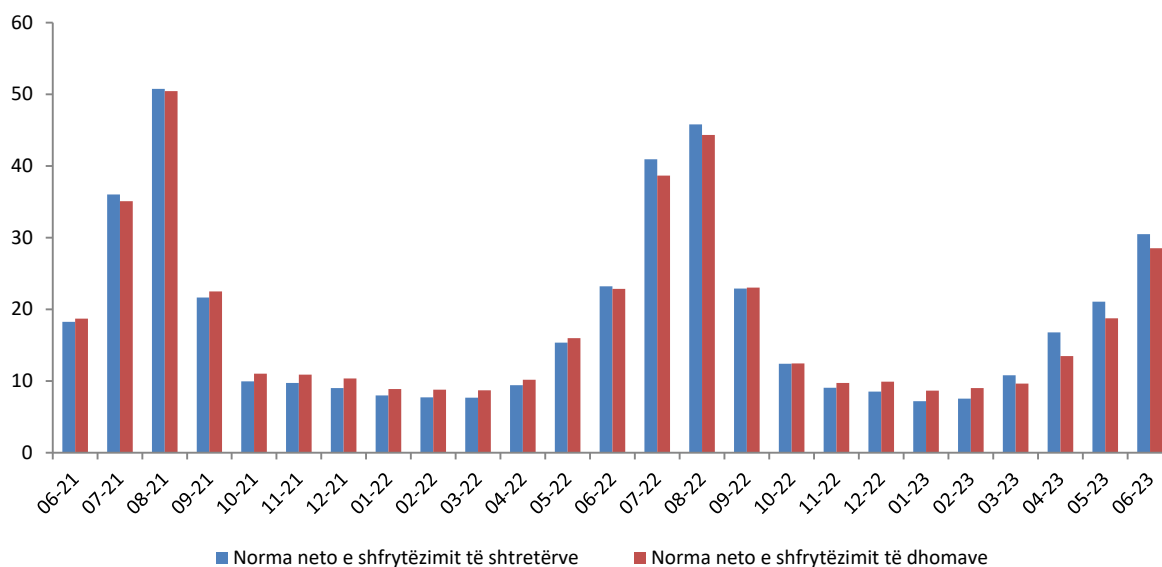
Fig.5 Netë qëndrime nga jo-rezident sipas shteteve (%)



**Norma neto e shfrytëzimit**

Normat neto të shfrytëzimit të dhomave dhe të shtretërve, janë dy tregues të cilët masin përqindjen e shfrytëzimit të kapaciteteve akomoduese, dhoma e shtretër të disponueshëm për vizitorë. Gjatë këtij muaji, norma e shfrytëzimit të dhomave të “Hoteleve dhe akomodimeve të ngjashme” është 28,5 %, kundrejt 22,9 % që ishte në muajin Qershor 2022. Norma e shfrytëzimit të shtretërve të “Hoteleve dhe akomodimeve të ngjashme” është 30,5 %, kundrejt 23,2 % që ishte në muajin Qershor 2022.

Fig.6 Norma neto e shfrytëzimit (%)



# Metodologjia

## Informacion mbi vrojtimin:

**INSTAT** llogarit dhe publikon treguesit mujor të statistikave të akomodimit që përbëjnë ofertën turistike në vend.

**Qëllimi i vrojtimit** mbi strukturat akomoduese është të monitorojë aktivitetet turistike, të llogarisë treguesit statistikor mbi ofertën akomoduese të turizmit shqiptar, që janë të rëndësishëm për të përcaktuar tendencën e zhvillimit të kapaciteve të sektorit të turizmit. Të dhënat mbledhen çdo muaj nëpërmjet pyetsorit “Anketa e Strukturave Akomoduese”.

## Fusha e mbulimit

Në anketën e strukturave akomoduese përfshihen të gjitha strukturat akomoduese turistike nga Regjistri Statistikor i Ndërmarrjeve të vitit 2021. Strukturat akomoduese turistike klasifikohen dhe përshkruhen në grupe sipas klasifikimit NVE Rev. 2 si vijon:

**55.10** Hotele dhe akomodime të ngjashme. Kjo klasë përfshin: hotele, resort hotelier (kompleks turistik), hotel suita / apartamente, motele.

**55.20** Akomodime për pushime dhe të tjera akomodime afatshkurtra. Kjo klasë përfshin: shtëpi pushimi për fëmijë dhe të tjerë, apartamente dhe shtëpi njëkatëshe për vizitorë, shtëpi pushimi familjare pa shërbim në dhomë, bujtina të rinjsh dhe streha malore.

**55.30** Hapësirat për kampingje dhe për parqe, për çadra ose rulota argëtimi. Kjo klasë përfshin kampingje e parqe për çadra, automjete ose rulota për vizitorët me qëndrim të shkurtër.

Strukturat akomoduese dhe vizitorët e pa regjistruar nuk janë subjekt i këtij studimi.

## Treguesit që mbledhen nga anketa përfshijnë:

- Numri i vizitorëve rezident;
- Numri i vizitorëve jo – rezident;
- Netët e qëndrimit nga vizitorët rezident;
- Netët e qëndrimit nga vizitorët jo – rezident;
- Dhomat/kampet e zëna nga vizitorët rezident;
- Dhomat/kampet e zëna nga vizitorët jo - rezident;
- Numri i dhomave/kampeve gjithsej;
- Numri i shtretërve gjithsej;

Mbledhja e këtyre treguesve dhe llogaritja e niveleve të kapacitetit dhe shfrytëzimit realizohen bazuar në Aneksin I “Oferta turistike-Statistikat e Akomodimit” të Rregullores së Bashkimit Europian (EU) nr. 692/2011.

**Përkufizime:**

**Struktura akomoduese** përfshin të gjitha njësitë e akomodimit turistik që ofrojnë, si një shërbim të paguar (çmimi mund të subvencionohet pjesërisht ose plotësisht), shërbime akomodimi afatshkurtra ose qëndrimi të Janarër.

**Dhomë:** njësia e përbërë nga një dhomë ose grupe dhomash të cilat janë të marra me qira nga vizitorët (turistët) si një e tërë (qira e pandashme).

**Shtrat:** përcaktohet nga numri i personave që mund të qëndrojnë gjatë natës në një shtrat, duke përjashtuar shtretërit ekstra të vendosur sipas kërkesës së vizitorit.

**Vizitorë:** është një person i cili qëndron të paktën një natë në hotel duke përfshirë edhe fëmijët.

**Rezident:** konsiderohet ai person që ka banuar në Shqipëri për më shumë se 12 muaj radhazi.

**Jo-Rezident:** konsiderohet ai person që nuk ka banuar në Shqipëri për më shumë se 12 muaj radhazi.

**Netë qëndrimi:** është çdo natë që një vizitor / turist (rezident ose jo-rezident) aktualisht shpenzon (fle apo qëndron) në një njësi akomodimi.

**Norma neto e shfrytëzimit të shtretërve** =  $\frac{\text{Numri i netë qëndrimeve}}{\text{Numri i shtretërve të disponueshëm}} * 100$  që mat përqindjen e shfrytëzimit të shtretërve në "Hotele dhe akomodime të ngjashme".

**Norma neto e shfrytëzimit të dhomave** =  $\frac{\text{Numri i dhomave të zëna}}{\text{Numri i dhomave të disponueshme}} * 100$  që tregon përqindjen e shfrytëzimit të dhomave në "Hotele dhe akomodime të ngjashme".

**Rajonet statistikore** në nivelin 1, 2 dhe 3 përcaktohen sipas ndarjes territoriale NUTS II, i cili është një klasifikim i unifikuar dhe përdoret si bazë për mbledhjen dhe përpunimin e Statistikave Rajonale Evropiane. Informacioni më poshtë përfshin se cilat prefektura janë në rajonin e Veriut, Qendrës dhe Jugut.

**Rajoni i Veriut:** Dibër; Durrës; Kukës; Lezhë; Shkodër

**Rajoni Qendër:** Elbasan; Tiranë

**Rajoni i Jugut:** Berat; Fier; Gjirokastrë; Korçë; Vlorë

**Zonat bregdetare** janë Njësi Administrative Vendore (LAU) që janë në kufi ose afër një vijë bregdetare. Zonat bregdetare klasifikohen sipas dy kategorive të mëposhtme:

- **Zonat bregdetare:** LAU që kufizohen me vijën bregdetare ose LAU që kanë të paktën 50% të sipërfaqes së tyre në një distancë prej 10 km nga vija bregdetare;
- **Zonat jo-bregdetare:** LAU që nuk janë "zona bregdetare"; që nënkupton LAU që nuk kufizohen me vijën bregdetare dhe kanë më pak se 50% të sipërfaqes së tyre në një distancë prej 10 km nga vija bregdetare.