

Lëvizjet e shtetasve në Shqipëri

Korrik 2023

Tiranë, më 25 Gusht 2023: Hyrjet e shtetasve shqiptarë dhe të huaj në territorin shqiptar, në muajin Korrik 2023, janë 2.536.841. Ky tregues rezulton me një rritje 26,1 %, krahasuar me Korrik 2022. Daljet e shtetasve shqiptarë dhe të huaj nga territori i Shqipërisë, gjatë muajit Korrik 2023, janë 2.150.748, duke shënuar një rritje me 15,1 %, krahasuar me të njëjtën periudhë të një viti më parë.

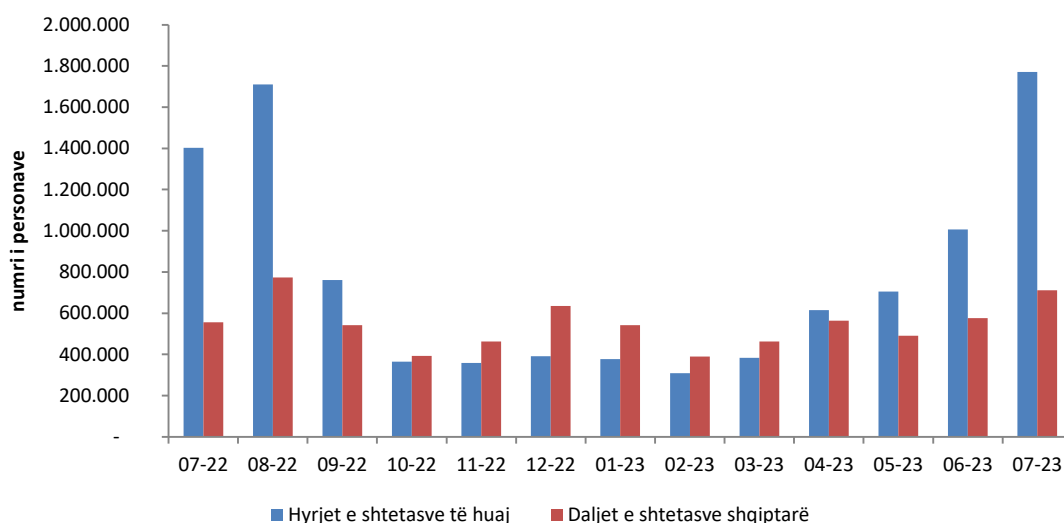
Hyrjet e shtetasve

Në Korrik 2023, numri i shtetasve shqiptarë që kanë hyrë në territorin shqiptar është 766.117. Ky numër është rritur me 26,1 %, krahasuar me Korrik 2022.

Numri i shtetasve të huaj që kanë hyrë në territorin shqiptar është 1.770.724. Ky numër është rritur me 26,2 %, krahasuar me Korrik 2022.

Gjatë shtatëmuajorit 2023, numri i shtetasve të huaj që kanë hyrë në territorin shqiptar është 5.167.656. Ky numër është rritur me 30,6 %, krahasuar me të njëjtën periudhë të vitit 2022 (tab.1).

Fig. 1 Lëvizjet e shtetasve në Shqipëri, Korrik 2022- Korrik 2023



Burimi: Drejtorja e Përgjithshme e Policisë së Shtetit, llogaritjet INSTAT

Për publikim 25/08/2023

Daljet e shtetasve

Daljet e shtetasve shqiptarë nga territori i Shqipërisë, gjatë muajit Korrik 2023 janë 710.711. Krahasuar me Korrik 2022, ky tregues është rritur me 27,8 %.

Daljet e shtetasve të huaj nga territori i Shqipërisë gjatë muajit Korrik 2023, janë 1.440.037. Krahasuar me Korrik 2022, ky tregues është rritur me 9,6 %.

Numri i shtetasve shqiptarë të dalë nga territori i Shqipërisë gjatë shtatëmuajorit 2023, është 3.734.813, duke u rritur me 21,4 %, krahasuar me të njëjtën periudhë të një viti më parë (tab1).

Tab. 1 Lëvizjet e shtetasve shqiptarë dhe të huaj

Periudha	Korrik 2022	Korrik 2023	Ndryshimi vjetor (%)	Janar-Korrik 2022	Janar-Korrik 2023	Ndryshimi vjetor (%)
Hyrje gjithsej	2.011.041	2.536.841	26,1	6.824.268	8.885.807	30,2
Shqiptarë	607.708	766.117	26,1	2.867.188	3.718.151	29,7
Të huaj	1.403.333	1.770.724	26,2	3.957.080	5.167.656	30,6
Dalje gjithsej	1.869.366	2.150.748	15,1	6.878.432	8.399.481	22,1
Shqiptarë	555.978	710.711	27,8	3.075.512	3.734.813	21,4
Të huaj	1.313.388	1.440.037	9,6	3.802.920	4.664.668	22,7

Burimi: Drejtoria e Përgjithshme e Policisë së Shtetit, llogaritjet INSTAT

Në Korrik 2023, rajoni me numrin më të lartë të hyrjeve të shtetasve të huaj në Shqipëri është rajoni i Evropës me 1.694.657 shtetas, pasuar nga Amerika dhe Lindja e Mesme, përkatësisht me 45.821 dhe 14.805 shtetas (tab.2).

Tab. 2 Hyrjet e shtetasve të huaj sipas rajonit

Periudha	Korrik 2022	Korrik 2023	Janar - Korrik 2022	Janar - Korrik 2023
Gjithsej	1.403.333	1.770.724	3.957.080	5.167.656
I. Afrika	518	1.433	2.119	6.534
II. Amerika	32.905	45.821	98.960	131.236
III. Azia Lindore dhe Paqësori	3.414	10.341	12.657	34.372
IV. Lindja e Mesme	13.725	14.805	22.459	25.907
V. Azia e Jugut	1.785	1.516	5.588	7.794
VI. Evropa	1.118.668	1.694.657	3.488.209	4.949.604
- Evropa Qëndrore / Lindore	80.038	134.334	203.367	313.851
- Evropa Veriore	50.369	73.652	144.294	193.063
- Evropa Jugore	896.057	1.318.641	2.836.852	3.945.789
- Evropa Perëndimore	81.945	135.049	253.153	377.527
- Evropa Lindore / Mesdheut	10.259	32.981	50.543	119.374
VII. Rajone të paspecifikuara	232.318	2.151	327.088	12.209

Burimi: Drejtoria e Përgjithshme e Policisë së Shtetit, llogaritjet INSTAT

Në Korrik 2023, krahasuar me Korrik 2022, hyrjet e shtetasve të huaj janë rritur:

- për qëllime personale me 26,0 %;
- për qëllime pushime, vizitë tek të afërm, etj. me 22,8 %;
- për biznes dhe qëllime profesionale me 63,3 % (tab.3).

Tab. 3 Hyrjet e shtetasve të huaj sipas qëllimit

Periudha	Korrik 2022	Korrik 2023	Ndryshimi vjetor (%)	Janar - Korrik 2022	Janar - Korrik 2023	Ndryshimi vjetor (%)
Hyrje shtetas të huaj	1.403.333	1.770.724	26,2	3.957.080	5.167.656	30,6
I. Personale	1.395.253	1.757.528	26,0	3.897.706	5.091.279	30,6
1. Pushime, vizitë tek të afërm, etj.	1.362.195	1.672.318	22,8	3.772.014	4.838.689	28,3
2. Trajtime shëndetësorë	1.326	130	-90,2	1.824	492	-73,0
3. Qëllime fetare	49	73	49,0	293	256	-12,6
4. Udhëtarë transit	31.683	85.007	168,3	123.575	251.842	103,8
II. Biznes dhe profesionale	8.080	13.196	63,3	59.374	76.377	28,6

Burimi: Drejtoria e Përgjithshme e Policisë së Shtetit, llogaritjet INSTAT

Metodologjia

Qëllimi i publikimit të hyrjeve dhe daljeve të shtetasve shqiptarë dhe të huaj sipas mënyrës së udhëtimit (me det, ajër, tokë dhe pikave kufitare) është matja e disa treguesëve statistikorë që lidhen me turizmin.

Përkufizime

Hyrjet: Përfshijnë të gjitha hyrjet e personave në pikat kufitare (me ajër, det dhe tokë).

Hyrjet janë një koncept që i referohet të gjitha mbërritjeve. Një person që viziton disa vende njëkohësisht gjatë një viti llogaritet çdo herë si një hyrje e re.

Daljet: Përfshijnë të gjitha daljet e personave nga pikat kufitare (me ajër, det dhe tokë).

Daljet masin fluksin e shtetasve që lënë vendin e referencës. Një person që lë vendin e referencës disa herë gjatë një viti llogaritet çdo herë si një dalje e re.

Vizitor: Për qëllime të statistikave të turizmit, termi “vizitor” nënkupton “një person që udhëton në një vend të ndryshëm nga vendi ku ai banon, për një periudhë më pak se 12 muaj dhe qëllimi kryesor i këtij udhëtimi në vendin e vizituar nuk është ai i një veprimtarie fitimprurëse”.

Qëllimi i udhëtimit të vizitorëve dhe turistëve përfshin vizita për:

Qëllime personale të cilat grupohen në:

1. Pushime, vizitë tek të afërm etj.;
2. Trajtime shëndetësore
3. Qëllime fetare;
4. Udhëtarë tranzit.

Kategoria e biznesit që përfshin të gjitha bizneset dhe aktivitetet profesionale jashtë ambjentit të zakonshëm.

Burimi i të dhënave: Të dhënat janë administrative dhe sigurohen nga Ministria e Punëve të Brendshme (Policia e Shtetit, Drejtoria e Kufirit dhe Migracionit).

Të dhënat janë paraprake dhe subjekt rishikimi të vazhdueshëm. Për më shumë referohu:

http://www.instat.gov.al/al/dokumentimi/cil%C3%ABsia-statistikore/Politika_e_Revizionimit_Statistikor.

Diferencat statistikore midis hyrje-daljeve të shtetasve Shqiptarë apo të huaj vijnë kryesisht nga:

- Ligjit nr.71/2016 “Për Kontrollin Kufitar”, neni 17 “Lehtësimi i verifikimeve Kufitare”, ku gjatë sezonit turistik apo fluksit të shtuar, në momentet e hyrjeve të shtetasve në kufi, nuk regjistron shtetasit në hyrje;
- Procedurat lehtësuese që aplikohen për banorët e zonave kufitare të cilët kalojnë kufirin për arsye të aktivitetit të tyre tregtarë, kur kalojnë disa herë brenda ditës, nuk regjistrohen në hyrje;
- Dy-shtetësia që zotërojnë një pjesë e mirë e Shqiptarëve të cilët në momentin e kalimit të kufirit mund të deklarojnë shtetësi të ndryshme në dalje nga ajo në hyrje, etj.