

# Anketa Tremujore e Forcave të Punës

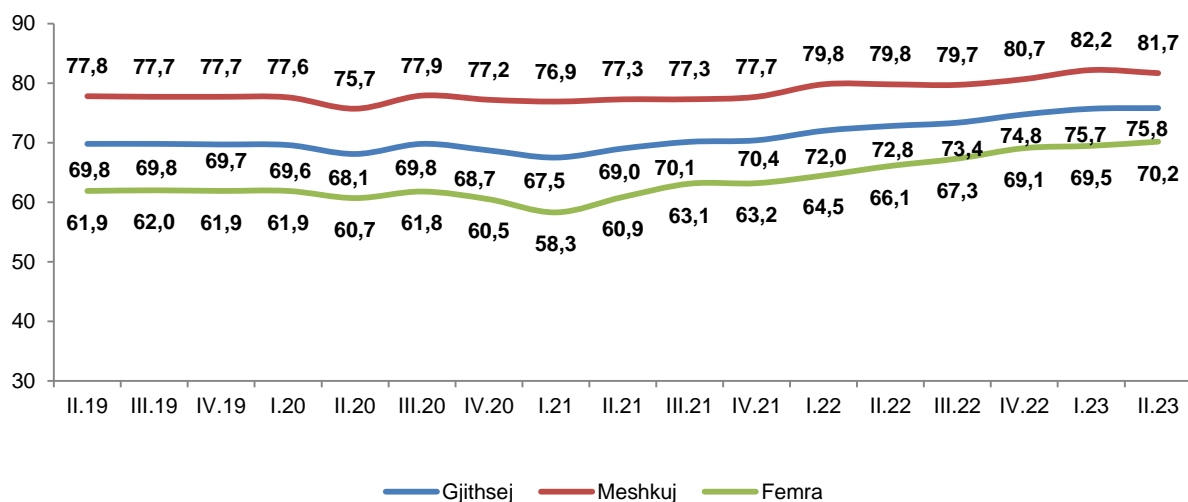
## Tremujori II 2023

**Tiranë, më 11 Shtator 2023:** Në tremujorin e dytë 2023, shkalla e punësimit për popullsinë 15-64 vjeç është 67,4 %. Gjatë këtij tremujori, numri i të punësuarve gjithsej u rrit me 2,7 %, krahasuar me tremujorin e dytë të vitit 2022, dhe është rritur me 0,1 %, krahasuar me tremujorin e parë 2023.

Në tremujorin e dytë 2023, shkalla zyrtare e papunësisë në Shqipëri, për popullsinë 15 vjeç e lart, është 10.7%. Numri i të papunëve gjithsej u ul me 1,9 %, krahasuar me të njëjtin tremujor të vitit 2022, dhe është ulur me 0,7 %, krahasuar me tremujorin e mëparshëm.

Në tremujorin e dytë 2023, shkalla e pjesëmarrjes në forcat e punës, për popullsinë 15-64 vjeç, është 75,8 %. Krahasuar me tremujorin e dytë të vitit 2022, shkalla e pjesëmarrjes në forcat e punës është 3,0 pikë përqindje më e lartë, ndërkohë që krahasuar me tremujorin e mëparshëm është rritur me 0,1 pikë përqindje.

Fig. 1 Shkalla e pjesëmarrjes në forcat e punës për popullsinë 15-64 vjeç, Tr. 2/19 - Tr. 2/23



Për gratë, shkalla e pjesëmarrjes në forcat e punës është 70,2 %, ndërsa për burrat ky tregues është 81,7 %. Për burrat, shkalla e pjesëmarrjes në forcat e punës është 11,5 pikë përqindje më e lartë sesa për gratë. Krahasuar me të njëjtin tremujor të vitit 2022, shkalla e pjesëmarrjes në forcat e punës për gratë është rritur me 4,1 pikë përqindje, dhe për burrat me 1,9 pikë përqindje.

Gjatë tremujorit të dytë të vitit 2023, shkalla e pjesëmarrjes në forcat e punës për të rinjtë e moshës 15-29 vjeç është 56,7%. Ky tregues është rritur me 1,4 pikë përqindje krahasuar me tremujorin e dytë të vitit 2022, dhe është ulur me 1,2 pikë përqindje në krahasim me tremujorin e parë 2023. Për popullsinë 30-64 vjeç, në tremujorin e dytë 2023, shkalla e pjesëmarrjes në forcat e punës është 84.6%.

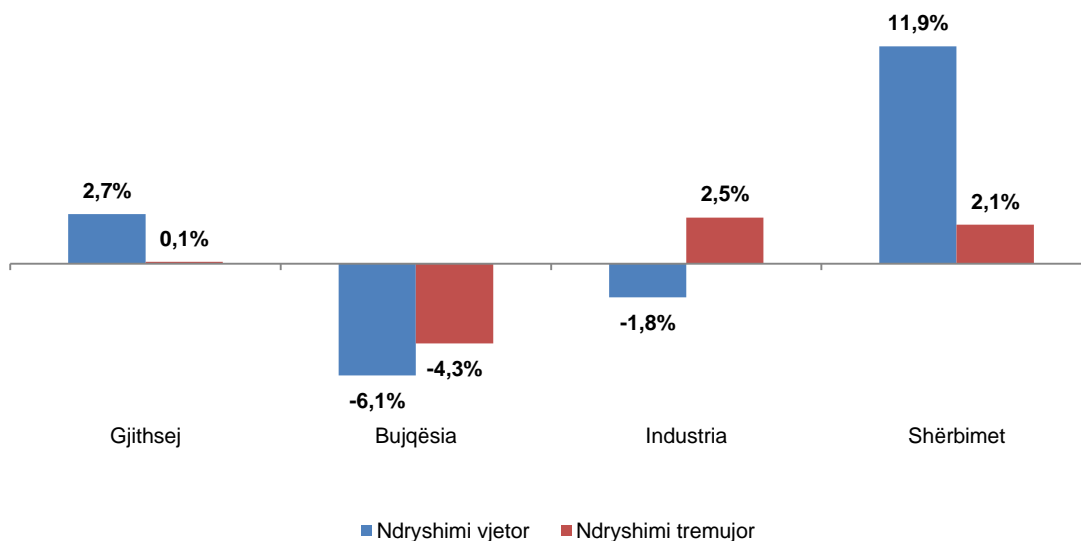
## Punësimi

Gjatë tremujorit të dytë të vitit 2023, shkalla e punësimit për popullsinë 15-64 vjeç është 67,4 %.

Numri i të punësuarve për popullsinë 15 vjeç e lart, nga tremujori i dytë i vitit 2022 në tremujorin e dytë 2023, është rritur me 2,7 %. Në terma vjetorë, punësimi ulet me 6,1 % në sektorin e bujqësisë dhe me 1,8 % në sektorin e industrisë, ndërsa u rrit me 11,9% në sektorin e shërbimeve.

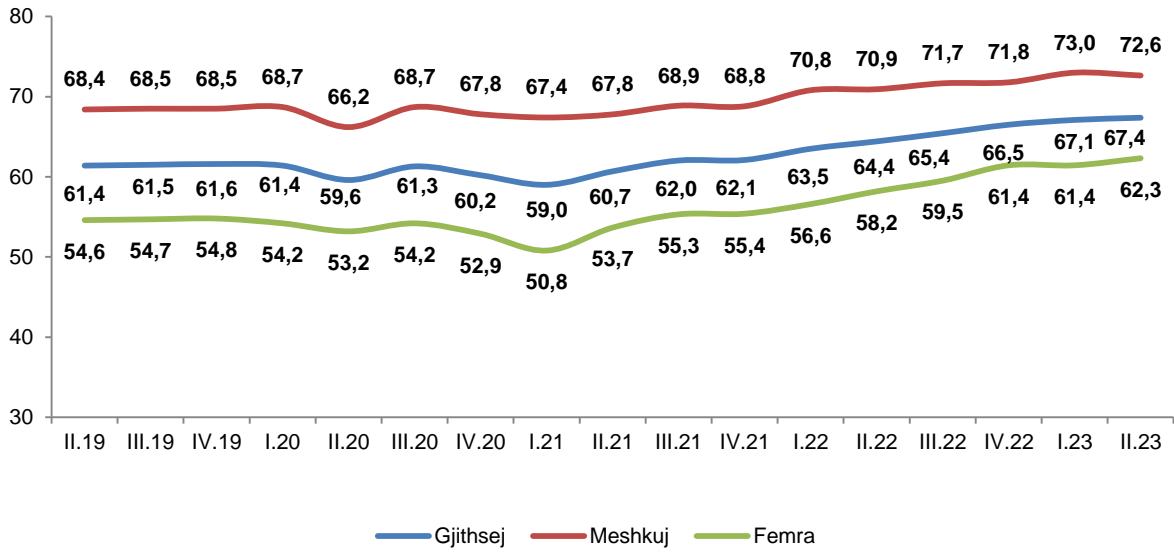
Krahasuar me tremujorin e mëparshëm, në tremujorin e dytë 2023, punësimi për popullsinë 15 vjeç e lart u rrit me 0,1 %. Punësimi u ul me 4,3 % në sektorin e bujqësisë, rritet me 2,5 % në sektorin e industrisë, dhe me 2,1 % në sektorin e shërbimeve.

Fig. 2 Ndryshimi vjetor dhe tremujor i punësimit, për popullsinë 15 vjeç e lart (%)



Shkalla e punësimit për burrat e grupmoshës 15-64 vjeç është 72,6 %, ndërsa për gratë është 62,3 %. Krahasuar me të njëjtin tremujor të vitit 2022, shkalla e punësimit është rritur për burrat me 1,7 pikë përqindje, ndërsa për gratë është rritur me 4,1 pikë përqindje. Në tremujorin e dytë të vitit 2023 shkalla e punësimit të të rinjve është 44,1 %. Ky tregues nuk ka ndryshuar krahasuar me tremujorin e dytë të vitit 2022 dhe është ulur me 0,9 pikë përqindje në krahasim me tremujorin e parë 2023. Për popullsinë 30-64 vjeç, në tremujorin e dytë 2023, shkalla e punësimit është 78,1 %.

Fig. 3 Shkalla e punësimit për popullsinë 15-64 vjeç, Tr. 2/19- Tr. 2/23

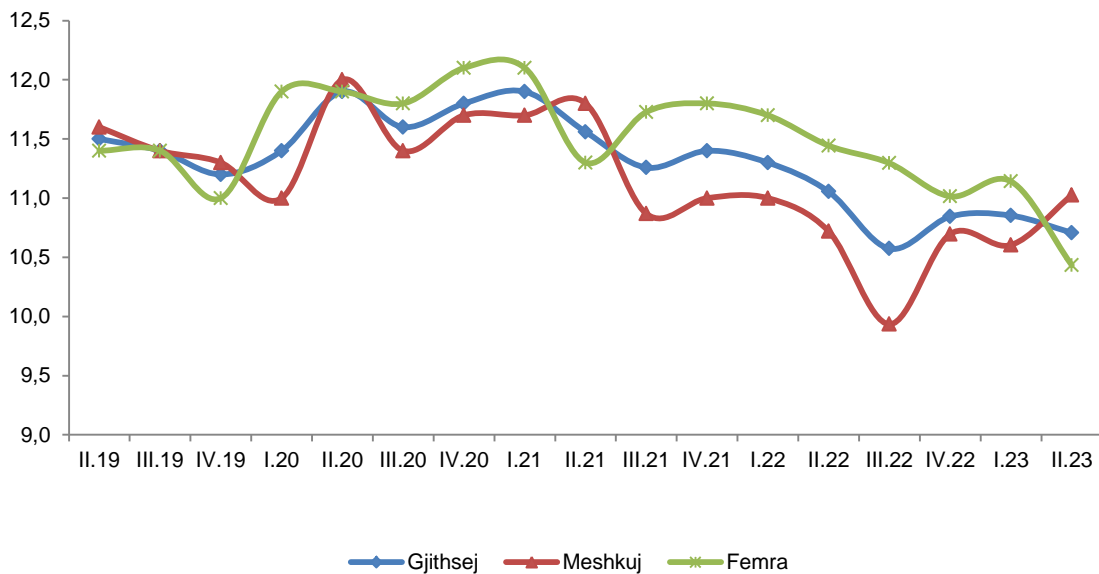


**Papunësia**

Në tremujorin e dytë 2023, shkalla zyrtare e papunësisë në Shqipëri është 10,7 %. Shkalla zyrtare e papunësisë u ul me 0,4 pikë përqindje, në krahasim me tremujorin e dytë të vitit 2022, dhe me 0,1 pikë përqindje krahasuar me tremujorin e parë të vitit 2023.

Shkalla zyrtare e papunësisë për burrat është 11,0 % dhe për gratë 10,4 %. Krahasuar me të njëjtin tremujor të vitit 2022, shkalla e papunësisë është rritur me 0,3 pikë përqindje për burrat dhe është ulur me 1,0 pikë përqindje për gratë.

Fig. 4 Shkalla e papunësisë për popullsinë 15 vjeç e lart, Tr. 2/19 - Tr. 2/23



Shkalla zyrtare e papunësisë për të rinjtë 15-29 vjeç është 22,3 %. Krahasuar me tremujorin e dytë të vitit 2022, shkalla e papunësisë për të rinjtë, është rritur me 2,1 pikë përqindje. Krahasuar me tremujorin e parë 2023, ky tregues është ulur me 0,2 pikë përqindje.

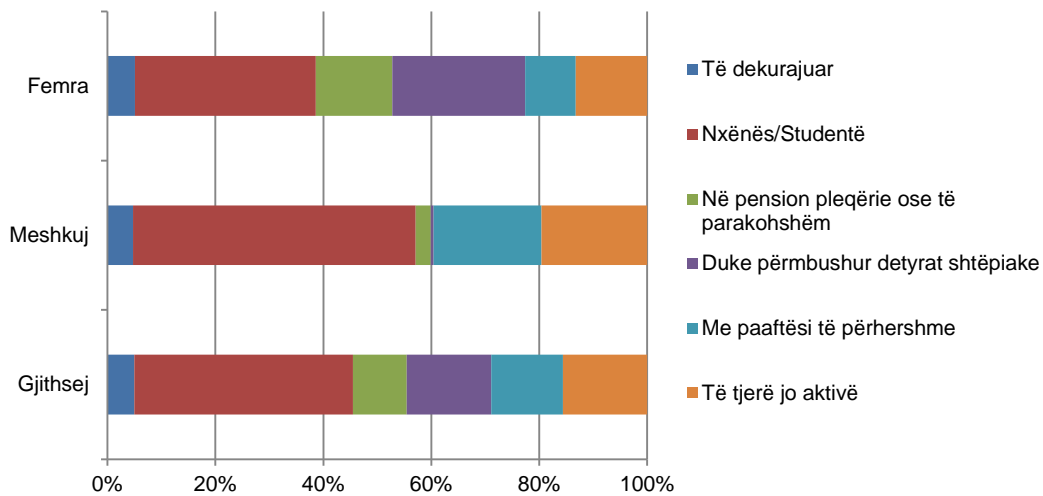
Shkalla e papunësisë për grup-moshën 30-64 vjeç është 7,7 %. Në terma vjetorë ky tregues është ulur me 1,0 pikë përqindje dhe krahasuar me tremujorin e mëparshëm ka një ulje me 0,1 pikë përqindje.

**Popullsia ekonomikisht jo-aktive**

Gjatë tremujorit të dytë të vitit 2023, 15,7 % e popullsisë ekonomikisht jo-aktive dhe në moshë pune (15-64 vjeç) ishin duke përmbushur detyrat shtëpiake, 10,0 % e saj ishte në pension ose pension të parakohshëm, ndërsa 13,3 % në paaftësi të përhershme.

Gjatë tremujorit të dytë 2023, 5,0 % e popullsisë ekonomikisht jo-aktive (në grup-moshën 15-64 vjeç) deklaruan se nuk po kërkonin punë pasi besonin se nuk ka punë të disponueshme, pra klasifikohen si të papunë të dekurajuar.

**Fig. 5 Struktura e popullsisë ekonomikisht jo-aktive sipas gjinisë dhe statusit, popullsia 15-64 vjeç**



Të rinjtë e moshës 15-29 vjeç që deklaruan se janë nxënës/studentë ose në trajnim përbëjnë 71,6 % të të rinjve ekonomikisht jo-aktivë. Ndër të rinjtë e moshës 15-29 vjeç ekonomikisht jo-aktivë, 2,6 % klasifikohen si të papunë të dekurajuar. Në popullsinë e moshës 30-64 vjeç, ky grup përbën 15,4 % të popullsisë ekonomikisht jo-aktive të kësaj grup-moshe

Tab. 1 Shkalla e papunësisë Tr.2/19 - Tr.2/23

Moshë	Gjinia	Tr.2.2019	Tr.3.2019	Tr.4.2019	Tr.1.2020	Tr.2.2020	Tr.3.2020	Tr.4.2020	Tr.1.2021	Tr.2.2021	Tr.3.2021	Tr.4.2021	Tr.1.2022	Tr.2.2022	Tr.3.2022	Tr.4.2022	Tr.1.2023	Tr.2.2023
		15 vjeç e lart	Totali	11,5	11,4	11,2	11,4	11,9	11,6	11,8	11,9	11,6	11,3	11,4	11,3	11,1	10,6	10,8
	Meshkuj	11,6	11,4	11,3	11,0	12,0	11,4	11,7	11,7	11,8	10,9	11,0	11,0	10,7	9,9	10,7	10,6	11,0
	Femra	11,4	11,4	11,0	11,9	11,9	11,8	12,1	12,1	11,3	11,7	11,8	11,7	11,4	11,3	11,0	11,1	10,4
15-64 vjeç	Total	12,0	11,8	11,6	11,9	12,5	12,1	12,3	12,6	12,1	11,6	11,9	11,7	11,5	10,8	11,0	11,4	11,1
	Meshkuj	12,1	11,9	11,8	11,5	12,6	11,9	12,2	12,4	12,3	10,9	11,4	11,3	11,1	10,1	11,0	11,2	11,1
	Femra	11,8	11,8	11,4	12,4	12,4	12,3	12,5	12,9	11,8	12,4	12,4	12,2	12,0	11,6	11,1	11,6	11,2
15-29 vjeç	Total	20,9	21,4	21,4	20,0	21,4	20,7	21,7	23,3	19,9	19,9	20,6	20,7	20,2	20,5	21,5	22,5	22,3
	Meshkuj	21,0	20,6	21,2	19,9	21,9	20,3	21,3	22,5	20,1	19,3	20,3	20,6	20,0	19,9	22,4	23,0	23,3
	Femra	20,8	22,4	21,5	20,2	20,8	21,4	22,2	24,4	19,6	20,7	20,9	20,9	20,4	21,2	20,5	21,9	21,2
30-64 vjeç	Total	8,8	8,5	8,3	9,1	9,5	9,0	9,2	9,1	9,5	8,7	8,9	8,8	8,7	7,7	7,6	7,8	7,7
	Meshkuj	8,8	8,8	8,5	8,4	9,3	8,8	8,9	8,9	9,6	8,0	8,3	8,2	8,1	6,9	7,3	7,4	7,2
	Femra	8,8	8,1	7,9	9,8	9,8	9,4	9,5	9,2	9,4	9,6	9,5	9,4	9,3	8,5	8,0	8,3	8,2

Tab. 2 Shkalla e punësimit Tr.2/19 - Tr.2/23

Moshë	Gjinia	Tr.2.2019	Tr.3.2019	Tr.4.2019	Tr.1.2020	Tr.2.2020	Tr.3.2020	Tr.4.2020	Tr.1.2021	Tr.2.2021	Tr.3.2021	Tr.4.2021	Tr.1.2022	Tr.2.2022	Tr.3.2022	Tr.4.2022	Tr.1.2023	Tr.2.2023
		15 vjeç e lart	Totali	53,6	53,8	53,8	53,1	51,7	53,2	52,0	51,9	52,4	53,7	53,5	54,2	55,1	56,5	56,3
	Meshkuj	60,3	60,4	60,4	60,0	57,9	59,9	58,8	59,5	59,1	59,9	59,7	60,4	60,7	61,9	61,8	62,7	62,6
	Femra	47,1	47,3	47,4	46,5	45,8	46,7	45,4	44,4	45,9	47,7	47,5	48,2	49,8	51,4	51,1	51,6	51,7
15-64 vjeç	Total	61,4	61,5	61,6	61,4	59,6	61,3	60,2	59,0	60,7	62,0	62,1	63,5	64,4	65,4	66,5	67,1	67,4
	Meshkuj	68,4	68,5	68,5	68,7	66,2	68,7	67,8	67,4	67,8	68,9	68,8	70,8	70,9	71,7	71,8	73,0	72,6
	Femra	54,6	54,7	54,8	54,2	53,2	54,2	52,9	50,8	53,7	55,3	55,4	56,6	58,2	59,5	61,4	61,4	62,3
15-29 vjeç	Total	41,9	41,3	40,6	42,7	39,7	42,3	40,0	38,9	41,6	42,8	42,8	43,7	44,1	43,7	44,6	44,9	44,1
	Meshkuj	47,3	46,9	45,5	48,3	44,7	48,6	46,2	45,2	47,0	47,4	46,5	48,2	48,8	47,5	47,5	48,2	47,0
	Femra	36,3	35,7	35,8	37,2	34,5	35,9	33,6	32,5	35,9	38,2	39,0	39,2	39,5	39,9	41,8	41,7	41,2
30-64 vjeç	Total	71,8	72,3	72,7	70,9	69,9	71,1	70,7	69,0	70,2	71,6	71,7	73,0	74,1	75,9	77,0	77,3	78,1
	Meshkuj	80,0	79,9	80,9	79,5	77,5	79,3	79,4	78,7	78,4	79,9	80,5	82,0	81,9	83,4	83,6	84,5	84,6
	Femra	63,9	64,8	64,8	62,8	62,5	63,3	62,5	59,7	62,3	63,6	63,3	64,6	66,9	68,8	70,7	70,4	71,9

**Tab. 3 Shkalla e pjesëmarrjes në forcat e punës Tr.2/19 - Tr.2/23**

Mosha	Gjinia	Tr.2.2019	Tr.3.2019	Tr.4.2019	Tr.1.2020	Tr.2.2020	Tr.3.2020	Tr.4.2020	Tr1.2021	Tr2.2021	Tr3.2021	Tr4.2021	Tr1.2022	Tr2.2022	Tr3.2022	Tr4.2022	Tr1.2023	Tr2.2023
15 vjeç e lart	Totali	60,6	60,7	60,6	60,0	58,8	60,2	59,0	58,8	59,3	60,5	60,4	61,1	62,0	63,2	63,2	64,0	63,9
	Meshkuj	68,2	68,2	68,1	67,4	65,8	67,6	66,6	67,4	67,0	67,2	67,1	67,9	67,9	68,7	69,2	70,1	69,9
	Femra	53,1	53,4	53,3	52,8	51,9	52,9	51,6	50,5	51,7	54,0	53,9	54,6	56,3	58,0	57,4	58,0	58,1
15-64 vjeç	Total	69,8	69,8	69,7	69,6	68,1	69,8	68,7	67,5	69,0	70,1	70,4	72,0	72,8	73,4	74,8	75,7	75,8
	Meshkuj	77,8	77,7	77,7	77,6	75,7	77,9	77,2	76,9	77,3	77,3	77,7	79,8	79,8	79,7	80,7	82,2	81,7
	Femra	61,9	62,0	61,9	61,9	60,7	61,8	60,5	58,3	60,9	63,1	63,2	64,5	66,1	67,3	69,1	69,5	70,2
15-29 vjeç	Total	53,0	52,5	51,7	53,4	50,5	53,3	51,0	50,7	51,9	53,5	53,9	55,2	55,3	54,9	56,8	58,0	56,7
	Meshkuj	59,9	59,1	57,8	60,2	57,3	61,0	58,7	58,4	58,9	58,7	58,4	60,7	61,0	59,3	61,1	62,6	61,3
	Femra	45,8	46,0	45,6	46,6	43,6	45,6	43,2	43,0	44,7	48,2	49,2	49,6	49,6	50,7	52,6	53,4	52,2
30-64 vjeç	Total	78,7	79,0	79,2	78,0	77,2	78,2	77,8	75,9	77,6	78,5	78,6	80,0	81,2	82,2	83,4	83,9	84,6
	Meshkuj	87,8	87,6	88,4	86,8	85,5	87,0	87,1	86,4	86,8	86,8	87,8	89,3	89,1	89,6	90,2	91,3	91,1
	Femra	70,0	70,5	70,4	69,6	69,3	69,9	69,0	65,7	68,8	70,4	69,9	71,4	73,8	75,2	76,9	76,8	78,3

# Metodologjia

Anketa Tremujore e Forcave të Punës (ATFP) është një vrojtim statistikor që kryhet pranë familjeve. Objektivi kryesor i saj është të japë informacion mbi situatën e tregut të punës në Shqipëri i cili përdoret për të hartuar politikat e tregut të punës dhe për vlerësimin e efektshmërisë së tyre, si dhe për të kënaqur nevojat e përdoruesve të statistikave për të dhëna të përditësuara mbi dinamikën e tregut të punës.

Baza e zgjedhjes e përdorur për ATFP bazohet në të dhënat përmbledhëse për zonat e numërimit sipas Censurit të Popullsisë dhe Banesave 2011. Madhësia e zgjedhjes për ATFP për tremujorin e dytë 2023 është 7919 familje. Zgjedhja e kampionit bëhet sipas një procedure me dy hapa, ku në hapin e tretë zgjidhen zonat gjeografike me probabilitet përpjesëtimor me madhësinë e zonës së numërimit, dhe në hapin e dytë, brenda secilës prej këtyre zonave gjeografike zgjidhen sipas metodës së zgjedhjes sistematike me probabilitet të barabartë një numër fiks familjesh.

Për ATFP përdoret një strukturë panel e alternuar zgjedhjeje, përmes së cilës një familje e zgjedhur për t'u intervistuar njëherë, mbahet në kampion për pesë tremujorë të njëpasnjëshëm. Intervistat për të njëjtën familje janë planifikuar të kryhen saktësisht pas 13 javëve, kështu intervista e pestë kryhet një vit më pas intervistës së tretë. Në tremujorin e dytë 2023, shkalla e përgjigjes së familjeve ishte 75.0 %.

Mbledhja e të dhënave në terren bëhet përgjatë gjithë muajve të vitit. Në familjet e zgjedhura anketohen nëpërmjet intervistës së drejtpërdrejtë të gjithë pjesëtarët në moshë 15 vjeç e lart. Pyetësi i ATFP është hartuar me asistencën teknike të EUROSTAT dhe ai është në përputhje të plotë me rekomandimet dhe rregulloret e EUROSTAT. Nga ana metodologjike anketa plotëson kërkesat e EUROSTAT-it si ato që lidhen me përfaqësimin e kampionit, koeficientet e variacionit të treguesve kryesorë, përmbajtjen e pyetësorit, si dhe me procedurat e peshimit të të dhënave.

Për procedurën e përgjithësimin të të dhënave të Anketës së Forcave të Punës përdoret popullsia e llogaritur mbi bazën e rezultateve të Censurit të Popullsisë dhe Banesave 2011 dhe ngjarjeve demografike (lindjet dhe vdekjet) që vijnë nga Drejtoria e Përgjithshme e Gjendjes Civile.

**Popullsia në moshë pune** është popullsia 15-64 vjeç.

**Të punësuar** janë konsideruar personat që kanë kryer një punë qoftë dhe një orë kundrejt një page ose përfitimi gjatë javës së referencës. **Java e referencës** është java kalendarike nga e hëna në të diel para datës së intervistës.

Janë konsideruar si të punësuar edhe personat që marrin pagë për trajnimin gjatë punës, si dhe personat që kanë munguar përkohësisht në punën e tyre gjatë javës së referencës për arsye: (1) leje lindje, sëmundje lëndim apo paaftësi e përkohshme dhe presin të kthehen në punë, në shkollim/trajnim të lidhur direkt me punën aktuale; (2) të punësuarit me pagë që kanë munguar në punë për arsye të tjera nga të mësipërmet për të cilët (a) kohëzgjatja e mungesës është tre muaj ose më pak dhe personi nuk është punëtor stinor ose (b)

personi merr 50 për qind ose më shumë të pagës; (3) të vetë-punësuarit që kanë ndërmend të rikthehen në biznesin/fermën/praktikën profesionale; (4) punëtorët pa pagesë që presin të kthehen në punë në tre muaj ose më pak. Personat të cilët punojnë në fermën e tyre të vogël, të cilët nuk shesin produktet e tyre, por prodhojnë vetëm për vetë-konsum, janë konsideruar të punësuar.

**Të papunë** konsiderohen personat që ishin:

- a) pa punë gjatë javës së referencës (as nuk kishin një punë dhe as kryen ndonjë punë (për një orë ose më shumë) kundrejt një page ose përfitimi;
- b) aktualisht të gatshëm për të punuar (brenda dy javëve që pasojnë javën e referencës);
- c) duke kërkuar punë në mënyrë aktive (gjatë periudhës katër javore që përfundon me javën e referencës kishin ndërmarrë hapa specifike për të kërkuar punë me pagë ose për të ngritur një biznes të vetin) ose kishin gjetur një punë që do ta fillonin së shpejti (brenda një periudhe prej të shumtën tre muaj).

Si hapa specifikë për të kërkuar punë konsiderohen:

- kontakt me një zyrë publike punësimi për të gjetur punë
- kontakt me një agjenci private punësimi për të gjetur punë
- aplikim direkt pranë ndonjë punëdhënësi
- kërkuar miqve/shokëve, të afërmeve, sindikatave etj,
- vendosur ose përgjigjur lajmërimeve në gazeta
- studiuar lajmërimet në gazeta
- marrë pjesë në një test apo intervistë
- kërkuar për tokë, godinë ose pajisje
- aplikuar për leje, licenca ose burime financiare

**Forca e Punës** përfshin personat e punësuar dhe të papunë.

**Popullsia jo-ekonomikisht aktive** përfshin të gjithë personat të cilët nuk janë klasifikuar si të punësuar ose të papunë (pra, nxënës/studentë, shtëpiakë, në pension, të paaftë, të papunë të dekurajuar).

**Shkalla e punësimit** është raporti i të punësuarve 15-64 vjeç kundrejt popullsisë në moshë pune.

**Shkalla e papunësisë** është raporti i të papunëve kundrejt forcës së punës.

**Shkalla e pjesëmarrjes në forcën e punës** është raporti i forcës së punës kundrejt popullsisë në moshë pune.



## Notë shpjeguese mbi treguesit kryesorë të tregut të punës

Shkalla e pjesëmarrjes në forcat e punës dhe shkalla e punësimit llogariten për popullsinë e moshës 15 deri në 64 vjeç. Ndërsa shkalla e papunësisë llogaritet për popullsinë ekonomikisht aktive (ndryshe forca e punës) të moshës 15 vjeç e lart. Shkallët e punësimit dhe të pjesëmarrjes në forcat e punës të llogaritura mbi popullsinë 15 vjeç e lart ndikohen nga përfshirja e personave në pension në emërues dhe kështu janë më pak kuptimplotë sesa shkallët e llogaritura për popullsinë e moshës 15-64 vjeç. Ndërsa, në llogaritjen e shkallës së papunësisë për popullsinë 15 vjeç e lart, në emërues kemi popullsinë ekonomikisht aktive, e cila përfshin personat e punësuar ose në kërkim aktiv të një pune dhe të aftë për punë, dhe si rrjedhojë ky tregues nuk ndikohet nga popullsia mbi moshën e pensionit.

## Cilësia e statistikave të tregut të punës

Treguesit kryesorë të tregut të punës vlerësohen nga Anketa Tremujore e Forcave të Punës. Anketa është bazuar në një zgjedhje probabilitare prej 7916 njësisish ekonomike familjare. Zgjedhja e njësisive ekonomike familjare është bërë e tillë që të sigurojë vlerësime sa më të sakta për treguesit kryesorë të tregut të punës. Pra, nga anketa mund të sigurohen vlerësime dhe jo shifra ekzakte për numrin e të punësuarve dhe të papunëve. Për çdo vlerësim që merret nga anketa llogaritet varianca e zgjedhjes për të tretë se si do të ndryshonte vlerësimi nëse do të kryheshin zgjedhje të ndryshme të rastit me të njëjtin vëllim për të njëjtën periudhë, në vend të një zgjedhjeje të vetme. Kjo na lejon që të përcaktojmë kufijtë brenda të cilëve duhet të gjendet vlerësimi (që në terminologjinë statistikore njihet si intervali i besimit).

Në përgjithësi, sa më e vogël të jetë vlera e devijimit standard relativ të një vlerësimi aq më i lartë është niveli i saktësisë së vlerësimit. Në tabelën 4 paraqiten devijimi standard relativ dhe intervali i besimit për treguesit kryesorë të tregut të punës për popullsinë 15 vjeç e lart.

**Tab. 4 Devijimet standarde të përgjithshme të zgjedhjes për treguesit kryesorë të tregut të punës**

	Numri i personave në punësim	Shkalla e punësimit si përqindje ndaj popullsisë	Numri i personave të papunë	Shkalla e papunësisë si përqindje ndaj forcës së punës
	Grupmosha: 15+	Grupmosha: 15+	Grupmosha: 15+	Grupmosha: 15+
<b>VLERËSIMI</b>	1323460,05	57,08	158703,89	10,71
<b>CV</b>	1,38	1,38	7,37	7,31
<b>SE</b>	18204	0,79	11693	0,8
<b>CI*</b>	(1287780-1359140)	(55.53-58.63)	(135786-181622)	(9.18-12.24)

(\*) për nivelin e besueshmërisë 95 %

Shkalla e papunësisë për nivelin e besueshmërisë 95 % gjendet mes vlerave 9,18 % dhe 12,24 % dhe ka një devijim standard 0,8 %. Devijimi standard për përpjesën e popullsisë 15+ vjeç në punësim është 0,79 % dhe për nivelin e besueshmërisë 95 %, vlerësimi për shkallën e punësimit gjendet mes vlerave 55,53 % dhe 58,63 %.

Për t'u konsultuar me botime të tjera, vizitoni faqen e INSTAT: <http://www.instat.gov.al/>