

Strukturat Akomoduese

Korrik 2023

Tiranë, më 19 Shtator 2023: Në muajin Korrik 2023, treguesit e shfrytëzimit të kapaciteteve të strukturave akomoduese, paraqiten si më poshtë:

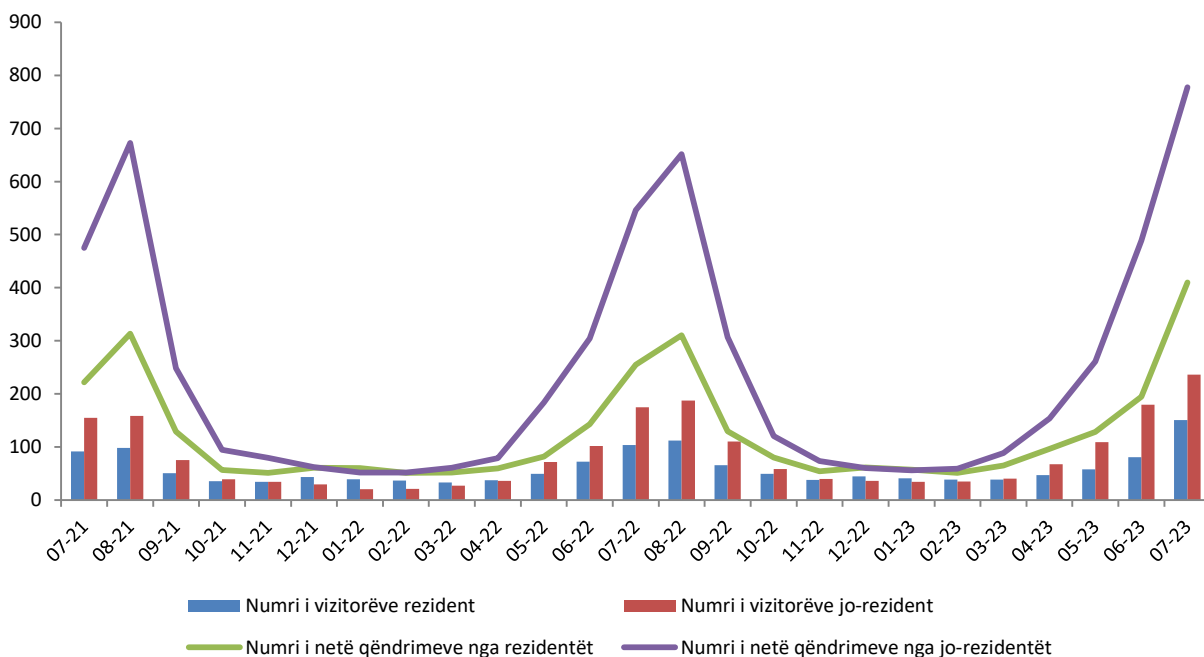
Numri i vizitorëve gjithsej është rritur me 39,0 %, në krahasim me Korrik 2022. Të njëjtën ecuri ndjekin edhe dy treguesit e mëposhtëm:

- numri i vizitorëve rezident është rritur me 45,3 %;
- numri i vizitorëve jo-rezident është rritur me 35,2 %.

Numri i netë qëndrimeve gjithsej është rritur me 48,2 %, në krahasim me Korrik 2022. Të njëjtën ecuri ndjekin edhe dy treguesit e mëposhtëm:

- numri i netë qëndrimeve nga rezident është rritur me 60,9 %;
- numri i netë qëndrimeve nga jo-rezident është rritur me 42,3 %.

Fig.1 Vizitorë dhe netë qëndrime gjithsej (numër në mijë)



Për publikim 19/09/2023

Vizitorë

Gjatë muajit Korrik 2023, është shënuar rritje e numrit të vizitorëve gjithsej me 39,0 %, krahasuar me Korrik 2022. Numri i vizitorëve jo-rezident të cilët janë akomoduar në Rajonin Qendër ka shënuar rritjen më të lartë me 70,5 %. Në Zonat Bregdetare ky tregues është rritur me 24,5 %, krahasuar me të njëjtën periudhë të vitit të mëparshëm. Numri i vizitorëve jo-rezident të cilët janë akomoduar në “Hotele dhe akomodime të ngjashme” ka shënuar rritje me 30,6 %.

Tab.1 Vizitorë rezident dhe jo-rezident sipas rajonit, afërsisë me bregdetin dhe llojit të strukturave akomoduese

	Rezident			Jo-rezident		
	Korrik 2021	Korrik 2022	Korrik 2023	Korrik 2021	Korrik 2022	Korrik 2023
Rajonet						
Rajoni i Veriut	25.465	20.253	45.268	63.551	71.467	67.835
Rajoni Qendër	13.762	32.777	28.822	43.575	53.613	91.426
Rajoni i Jugut	52.485	50.656	76.586	47.828	49.850	77.293
Zonat e afërsisë me bregdetin						
Zona Bregdetare	66.562	65.876	107.382	127.718	133.682	166.450
Zona Jo-bregdetare	25.150	37.810	43.294	27.236	41.248	70.104
Përshkrimi i llojit të strukturës akomoduese						
Hotele dhe akomodime të ngjashme	85.575	94.437	138.144	144.804	164.526	214.826
Akomodime për pushime dhe të tjera akomodime afatshkurtra	5.178	7.954	10.814	9.069	6.890	16.410
Hapësirat për kampingje, për parqe, për çadra ose rulota argëtimi	959	1.295	1.718	1.081	3.514	5.318
Gjithsej	91.712	103.686	150.676	154.954	174.930	236.554

Në muajin Korrik 2023, numri më i lartë i vizitorëve rezulton:

- sipas rajoneve në “Rajonin i Jugut” (39,7 %);
- sipas zonave të afërsisë me bregdetin në “Zonat Bregdetare” (70,7 %);
- sipas llojit të strukturave akomoduese në “Hotele dhe akomodime të ngjashme” (91,2 %).

Fig.2 Ndryshimi vjetor i vizitorëve rezident dhe jo-rezident sipas muajve (%)

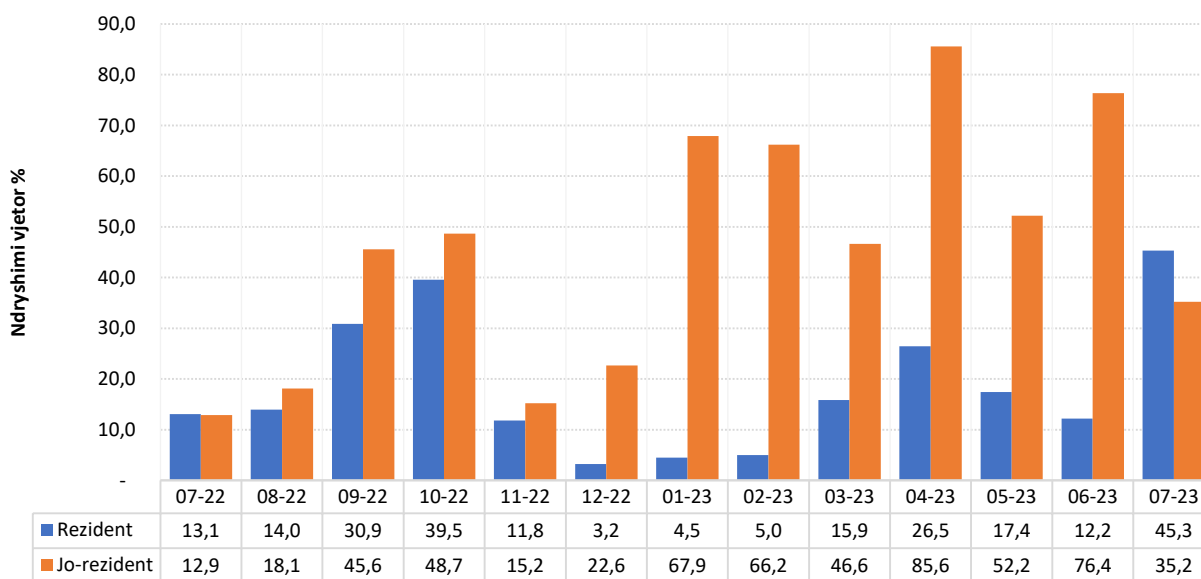
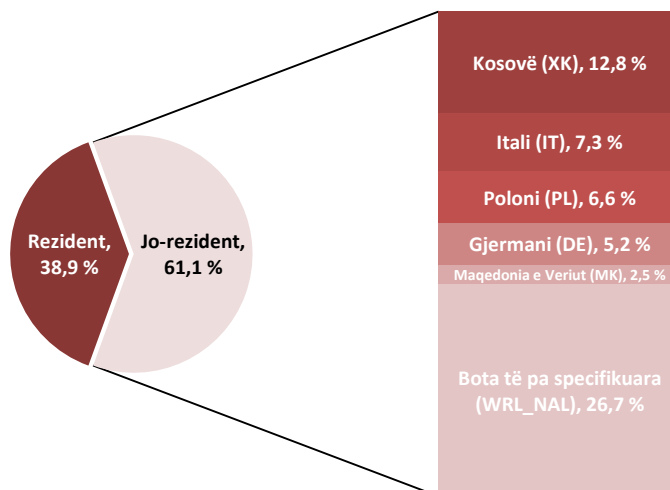


Fig.3 Vizitorë jo-rezident sipas shteteve (%)



Netë qëndrime

Gjatë muajit Korrik 2023, numri i netë qëndrimeve gjithsej është rritur me 48,2 %, në krahasim me muajin Korrik 2022. Numri i netë qëndrimeve të vizitorëve jo-rezident të cilët janë akomoduar në Rajonin e Jugut ka shënuar rritjen më të lartë me 73,4 %. Në Zonat Bregdetare ky tregues është rritur me 32,9 %, krahasuar me të njëjtën periudhë të vitit të mëparshëm. Numri i netë qëndrimeve të vizitorëve jo-rezident të cilët janë akomoduar në “Hotele dhe akomodime të ngjashme” ka shënuar rritje me 41,0 %.

Tab.2 Netë qëndrime nga rezident dhe jo-rezident sipas rajonit, afërsisë me bregdetin dhe llojit të strukturave akomoduese

	Rezident			Jo-rezident		
	Korrik 2021	Korrik 2022	Korrik 2023	Korrik 2021	Korrik 2022	Korrik 2023
Rajonet						
Rajoni i Veriut	54.725	59.903	124.003	155.987	208.307	236.103
Rajoni Qendër	26.484	62.542	65.877	174.708	194.594	292.514
Rajoni i Jugut	140.698	132.450	220.217	144.450	143.412	248.703
Zonat e afërsisë me bregdetin						
Zona Bregdetare	177.618	196.900	331.574	419.926	477.223	634.213
Zona Jo-bregdetare	44.289	57.995	78.523	55.219	69.090	143.107
Përshkrimi i llojit të strukturës akomoduese						
Hotele dhe akomodime të ngjashme	203.754	229.954	373.881	444.682	505.863	713.177
Akomodime për pushime dhe të tjera akomodime afatshkurtra	15.430	21.785	33.161	27.495	32.974	56.964
Hapësirat për kampingje, për parqe, për çadra ose rulota argëtimi	2.723	3.156	3.055	2.968	7.476	7.179
Gjithsej	221.907	254.895	410.097	475.145	546.313	777.320

Në muajin Korrik 2023, numri më i lartë i netë qëndrimeve është realizuar:

- sipas rajoneve në “Rajonin e Jugut“ (39,5 %);
- sipas zonave të afërsisë me bregdetin në “Zonat Bregdetare” (81,3 %);
- sipas llojit të strukturave akomoduese në “Hotele dhe akomodime të ngjashme” (91,5 %).

Fig.4 Ndryshimi vjetor i netë qëndrimeve nga rezident dhe jo-rezident sipas muajve (%)

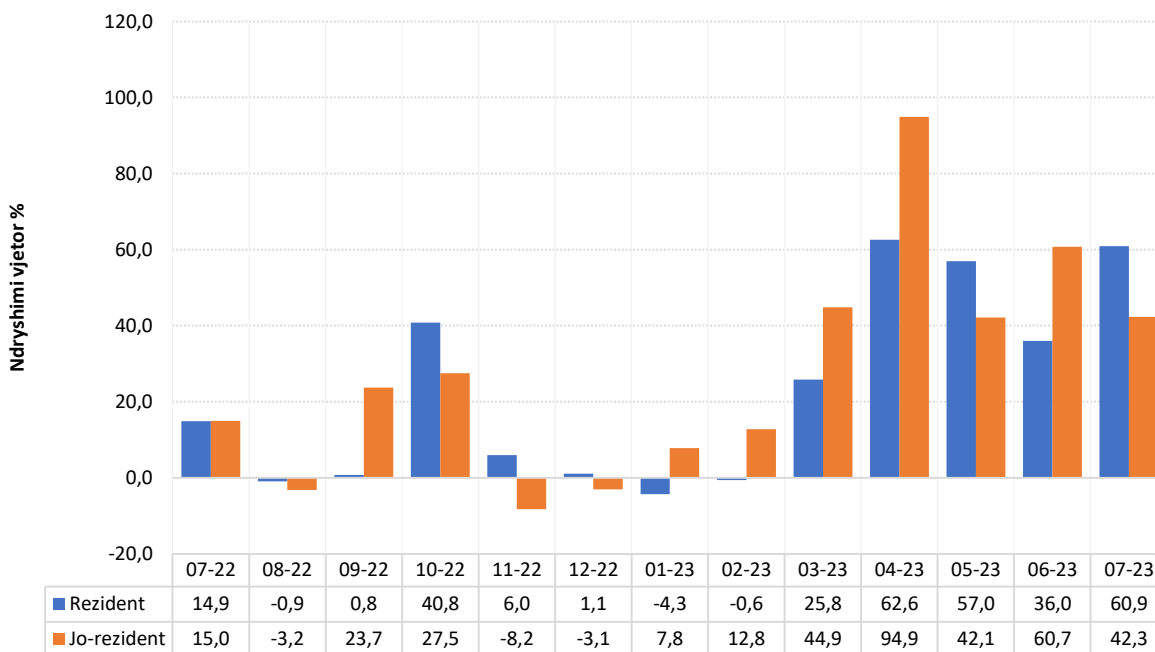
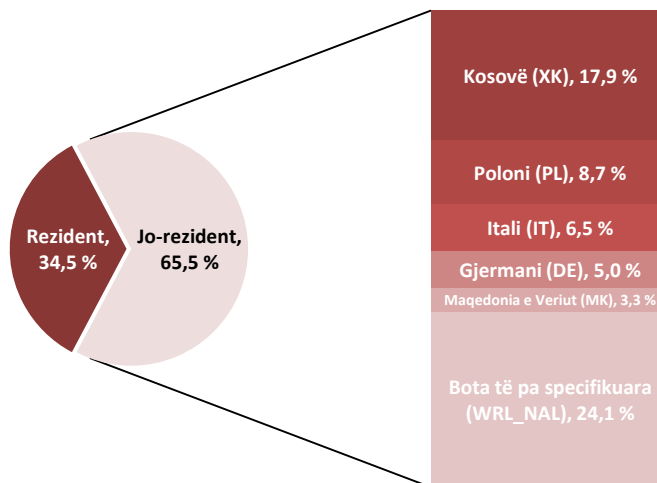


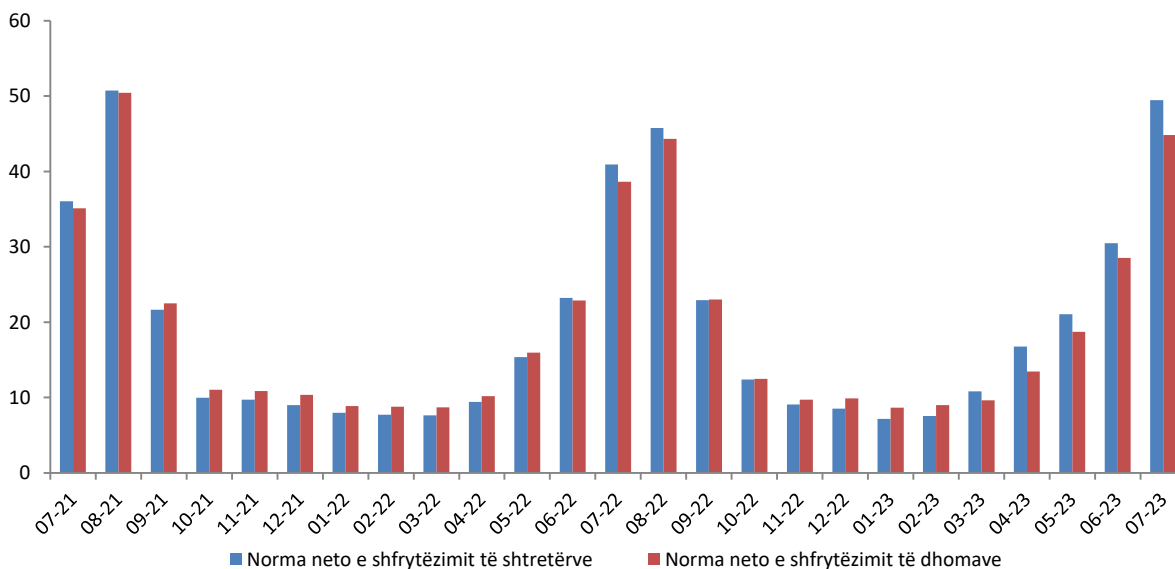
Fig.5 Netë qëndrime nga jo-rezident sipas shteteve (%)



Norma neto e shfrytëzimit

Normat neto të shfrytëzimit, të dhomave dhe të shtretërve, janë dy tregues të cilët masin përqindjen e shfrytëzimit të kapaciteteve akomoduese, dhoma e shtretër të disponueshëm për vizitorë. Gjatë këtij muaji, norma e shfrytëzimit të dhomave të “Hoteleve dhe akomodimeve të ngjashme” është 44,8 %, kundrejt 38,6 % që ishte në muajin Korrik 2022. Norma e shfrytëzimit të shtretërve të “Hoteleve dhe akomodimeve të ngjashme” është 49,5 %, kundrejt 40,9 % që ishte në muajin Korrik 2022.

Fig.6 Norma neto e shfrytëzimit (%)



Metodologjia

Informacion mbi vrojtimin:

INSTAT llogarit dhe publikon treguesit mujor të statistikave të akomodimit që përbëjnë ofertën turistike në vend.

Qëllimi i vrojtimit mbi strukturat akomoduese është të monitorojë aktivitetet turistike, të llogarisë treguesit statistikor mbi ofertën akomoduese të turizmit shqiptar, që janë të rëndësishëm për të përcaktuar tendencën e zhvillimit të kapaciteve të sektorit të turizmit. Të dhënat mblidhen çdo muaj nëpërmjet pyetsorit “Anketa e Strukturave Akomoduese”.

Fusha e mbulimit

Në anketën e strukturave akomoduese përfshihen të gjitha strukturat akomoduese turistike nga Regjistri Statistikor i Ndërmarrjeve të vitit 2021. Strukturat akomoduese turistike klasifikohen dhe përshkruhen në grupe sipas klasifikimit NVE Rev. 2 si vijon:

55.10 Hotele dhe akomodime të ngjashme. Kjo klasë përfshin: hotele, resort hotelier (kompleks turistik), hotel suita / apartamente, motele.

55.20 Akomodime për pushime dhe të tjera akomodime afatshkurtra. Kjo klasë përfshin: shtëpi pushimi për fëmijë dhe të tjerë, apartamente dhe shtëpi njëkatëshe për vizitorë, shtëpi pushimi familjare pa shërbim në dhomë, bujtina të rinjsh dhe streha malore.

55.30 Hapësirat për kampingje dhe për parqe, për çadra ose rulota argëtimi. Kjo klasë përfshin kampingje e parqe për çadra, automjete ose rulota për vizitorët me qëndrim të shkurtër.

Strukturat akomoduese dhe vizitorët e pa regjistruar nuk janë subjekt i këtij studimi.

Treguesit që mblidhen nga anketa përfshijnë:

- Numri i vizitorëve rezident;
- Numri i vizitorëve jo – rezident;
- Netët e qëndrimit nga vizitorët rezident;
- Netët e qëndrimit nga vizitorët jo – rezident;
- Dhomat/kampet e zëna nga vizitorët rezident;
- Dhomat/kampet e zëna nga vizitorët jo - rezident;
- Numri i dhomave/kampeve gjithsej;
- Numri i shtretërve gjithsej;

Mbledhja e këtyre treguesve dhe llogaritja e niveleve të kapacitetit dhe shfrytëzimit realizohen bazuar në Aneksin I “Oferta turistike-Statistikat e Akomodimit” të Rregullores së Bashkimit Europian (EU) nr. 692/2011.

Përkufizime:

Struktura akomoduese përfshin të gjitha njësitë e akomodimit turistik që ofrojnë, si një shërbim të paguar (çmimi mund të subvencionohet pjesërisht ose plotësisht), shërbime akomodimi afatshkurtra ose qëndrimi të Janarër.

Dhomë: njësia e përbërë nga një dhomë ose grupe dhomash të cilat janë të marra me qira nga vizitorët (turistët) si një e tërë (qira e pandashme).

Shtrat: përcaktohet nga numri i personave që mund të qëndrojnë gjatë natës në një shtrat, duke përjashtuar shtretërit ekstra të vendosur sipas kërkesës së vizitorit.

Vizitorë: është një person i cili qëndron të paktën një natë në hotel duke përfshirë edhe fëmijët.

Rezident: konsiderohet ai person që ka banuar në Shqipëri për më shumë se 12 muaj radhazi.

Jo-Rezident: konsiderohet ai person që nuk ka banuar në Shqipëri për më shumë se 12 muaj radhazi.

Netë qëndrimi: është çdo natë që një vizitor / turist (rezident ose jo-rezident) aktualisht shpenzon (fle apo qëndron) në një njësi akomodimi.

Norma neto e shfrytëzimit të shtretërve = $\frac{\text{Numri i netë qëndrimeve}}{\text{Numri i shtretërve të disponueshëm}} * 100$ që mat përqindjen e shfrytëzimit të shtretërve në "Hotele dhe akomodime të ngjashme".

Norma neto e shfrytëzimit të dhomave = $\frac{\text{Numri i dhomave të zëna}}{\text{Numri i dhomave të disponueshme}} * 100$ që tregon përqindjen e shfrytëzimit të dhomave në "Hotele dhe akomodime të ngjashme".

Rajonet statistikore në nivelin 1, 2 dhe 3 përcaktohen sipas ndarjes territoriale NUTS II, i cili është një klasifikim i unifikuar dhe përdoret si bazë për mbledhjen dhe përpunimin e Statistikave Rajonale Evropiane. Informacioni më poshtë përfshin se cilat prefektura janë në rajonin e Veriut, Qendrës dhe Jugut.

Rajoni i Veriut: Dibër; Durrës; Kukës; Lezhë; Shkodër

Rajoni Qendër: Elbasan; Tiranë

Rajoni i Jugut: Berat; Fier; Gjirokastrë; Korçë; Vlorë

Zonat bregdetare janë Njësi Administrative Vendore (LAU) që janë në kufi ose afër një vijë bregdetare. Zonat bregdetare klasifikohen sipas dy kategorive të mëposhtme:

- **Zonat bregdetare:** LAU që kufizohen me vijën bregdetare ose LAU që kanë të paktën 50% të sipërfaqes së tyre në një distancë prej 10 km nga vija bregdetare;
- **Zonat jo-bregdetare:** LAU që nuk janë "zona bregdetare"; që nënkupton LAU që nuk kufizohen me vijën bregdetare dhe kanë më pak se 50% të sipërfaqes së tyre në një distancë prej 10 km nga vija bregdetare.