

Strukturat Akomoduese

Gusht 2023

Tiranë, më 19 Tetor 2023: Në muajin Gusht 2023, treguesit e shfrytëzimit të kapaciteteve të strukturave akomoduese, paraqiten si më poshtë:

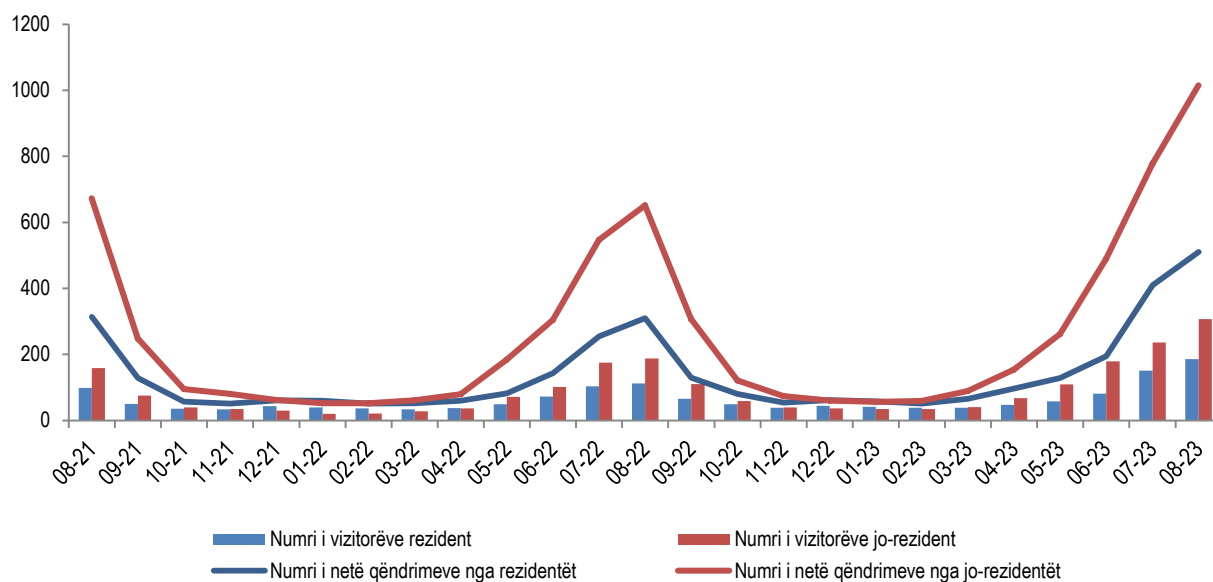
Numri i vizitorëve gjithsej është rritur me 64,4 %, në krahasim me Gusht 2022. Të njëjtën ecuri ndjekin edhe dy treguesit e mëposhtëm:

- numri i vizitorëve rezident është rritur me 65,6 %;
- numri i vizitorëve jo-rezident është rritur me 63,7 %.

Numri i netë qëndrimeve gjithsej është rritur me 58,5 %, në krahasim me Gusht 2022. Të njëjtën ecuri ndjekin edhe dy treguesit e mëposhtëm:

- numri i netë qëndrimeve nga rezident është rritur me 64,5 %;
- numri i netë qëndrimeve nga jo-rezident është rritur me 55,7 %.

Fig.1 Vizitorë dhe netë qëndrime gjithsej (numër në mijë)



Për publikim 19/10/2023

Vizitorë

Gjatë muajit Gusht 2023, është shënuar rritje e numrit të vizitorëve gjithsej me 64,4 %, krahasuar me Gusht 2022. Numri i vizitorëve jo-rezident të cilët janë akomoduar në Rajonin e Veriut ka shënuar rritjen më të lartë me 2 herë. Në Zonat Bregdetare ky tregues është rritur me 77,1 %, krahasuar me të njëjtën periudhë të vitit të mëparshëm. Numri i vizitorëve jo-rezident të cilët janë akomoduar në “Hotele dhe akomodime të ngjashme” ka shënuar rritje me 58,2 %.

Tab.1 Vizitorë rezident dhe jo-rezident sipas rajonit, afërsisë me bregdetin dhe llojit të strukturave akomoduese

	Rezident			Jo-rezident		Gusht 2023
	Gusht 2021	Gusht 2022	Gusht 2023	Gusht 2021	Gusht 2022	
Rajonet						
Rajoni i Veriut	17.298	20.946	55.189	54.280	54.004	110.419
Rajoni Qendër	15.373	24.341	29.471	54.339	69.949	98.084
Rajoni i Jugut	65.851	66.991	101.282	50.197	63.600	98.484
Zonat e afërsisë me bregdetin						
Zona Bregdetare	64.978	70.964	137.355	116.803	131.415	232.780
Zona Jo-bregdetare	33.544	41.314	48.587	42.013	56.138	74.207
Përshkrimi i llojit të strukturës akomoduese						
Hotele dhe akomodime të ngjashme	91.353	103.134	169.890	149.814	176.579	279.316
Akomodime për pushime dhe të tjera akomodime afatshkurtra	5.976	7.232	14.409	7.756	8.397	20.851
Hapësirat për kampingje, për parqe, për çadra ose rulota argëtimi	1.193	1.912	1.643	1.246	2.577	6.820
Gjithsej	98.522	112.278	185.942	158.816	187.553	306.987

Në muajin Gusht 2023, numri më i lartë i vizitorëve rezulton:

- sipas rajoneve në “Rajonin e Jugut“ (40,5 %);
- sipas zonave të afërsisë me bregdetin në “Zonat Bregdetare” (75,1 %);
- sipas llojit të strukturave akomoduese në “Hotele dhe akomodime të ngjashme” (91,1 %).

Fig.2 Ndryshimi vjetor i vizitorëve rezident dhe jo-rezident sipas muajve (%)

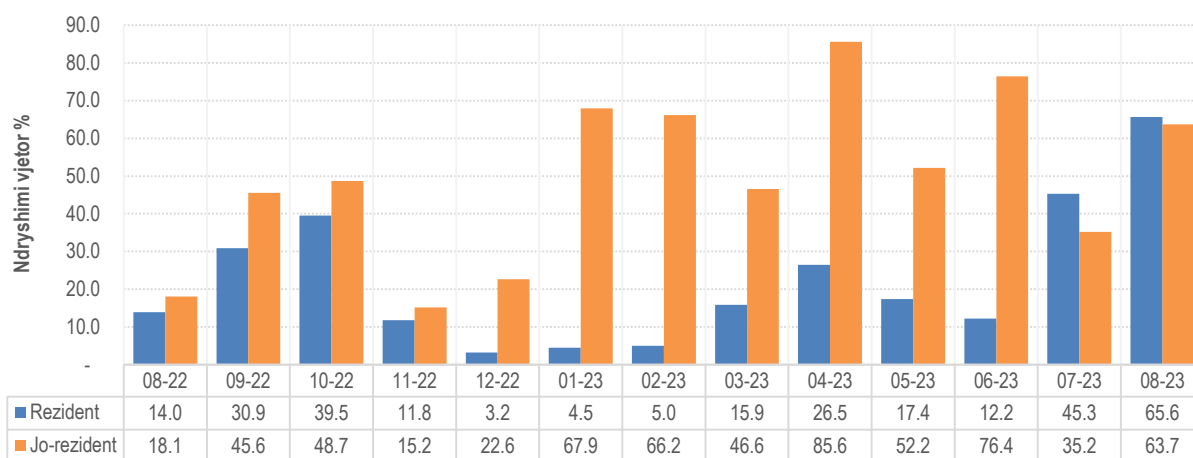
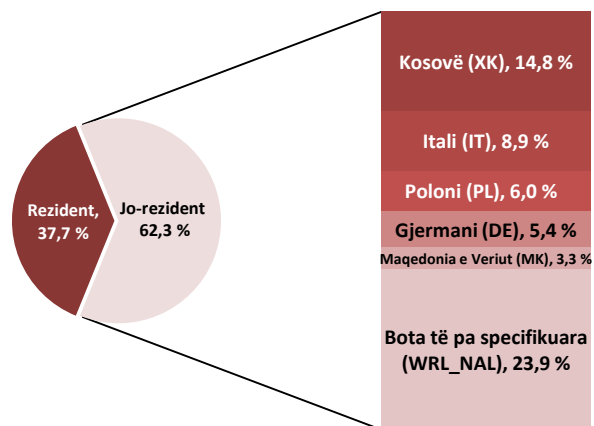


Fig.3 Vizitorë jo-rezident sipas shteteve (%)



Netë qëndrime

Gjatë muajit Gusht 2023, numri i netë qëndrimeve gjithsej është rritur me 58,5 % në krahasim me muajin Gusht 2022. Numri i netë qëndrimeve të vizitorëve jo-rezident të cilët janë akomoduar në Rajonin e Veriut ka shënuar rritjen më të lartë me 91,2 %. Në Zonat Bregdetare ky tregues është rritur me 52,6 %, krahasuar me të njëjtën periudhë të vitit të mëparshëm. Numri i netë qëndrimeve të vizitorëve jo-rezident të cilët janë akomoduar në “Hotele dhe akomodime të ngjashme” ka shënuar rritje me 54,7 %.

Tab.2 Netë qëndrime nga rezident dhe jo-rezident sipas rajonit, afërsisë me bregdetin dhe llojit të strukturave akomoduese

	Gusht 2021	Rezident Gusht 2022	Gusht 2023	Gusht 2021	Jo-rezident Gusht 2022	Gusht 2023
Rajonet						
Rajoni i Veriut	51.639	65.944	139.279	251.477	214.568	410.180
Rajoni Qendër	37.850	41.058	66.179	213.431	225.497	308.102
Rajoni i Jugut	223.915	203.440	305.368	207.871	211.380	295.882
Zonat e afërsisë me bregdetin						
Zona Bregdetare	261.383	250.931	424.469	587.054	569.659	869.363
Zona Jo-bregdetare	52.021	59.511	86.357	85.725	81.786	144.801
Përshkrimi i llojit të strukturës akomoduese						
Hotele dhe akomodime të ngjashme	289.440	278.853	464.300	632.472	605.614	936.602
Akomodime për pushime dhe të tjera akomodime afatshkurtra	20.422	26.446	42.628	35.787	39.040	68.839
Hapësirat për kampingje, për parqe, për çadra ose rulota argëtimi	3.542	5.143	3.898	4.520	6.791	8.723
Gjithsej	313.404	310.442	510.826	672.779	651.445	1.014.164

Në muajin Gusht 2023, numri më i lartë i netë qëndrimeve është realizuar:

- sipas rajoneve në “Rajonin e Jugut“ (39,4 %);
- sipas zonave të afërsisë me bregdetin në “Zonat Bregdetare” (84,8 %);
- sipas llojit të strukturave akomoduese në “Hotele dhe akomodime të ngjashme” (91,9 %).

Fig.4 Ndryshimi vjetor i netë qëndrimeve nga rezident dhe jo-rezident sipas muajve (%)

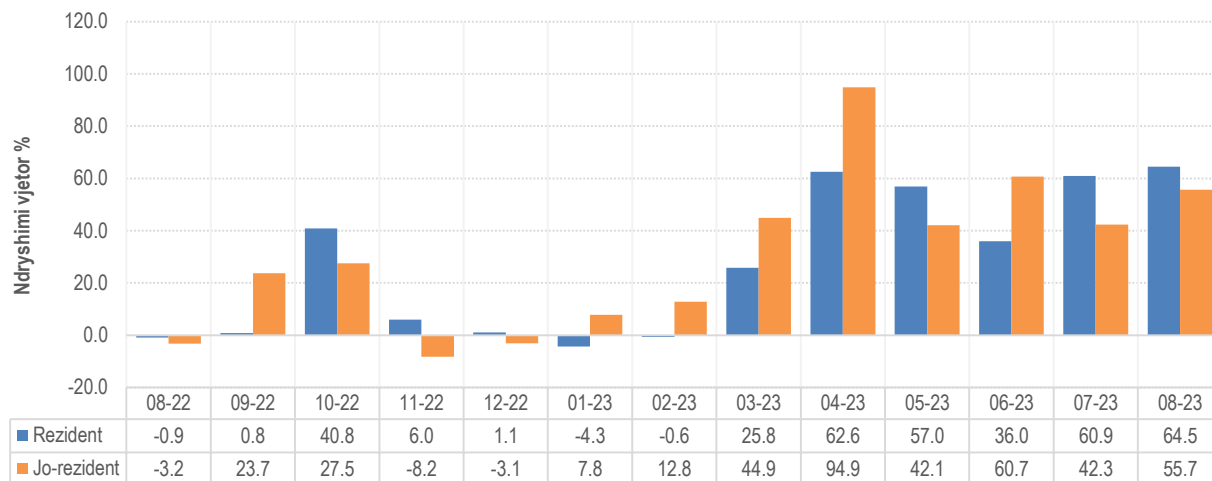
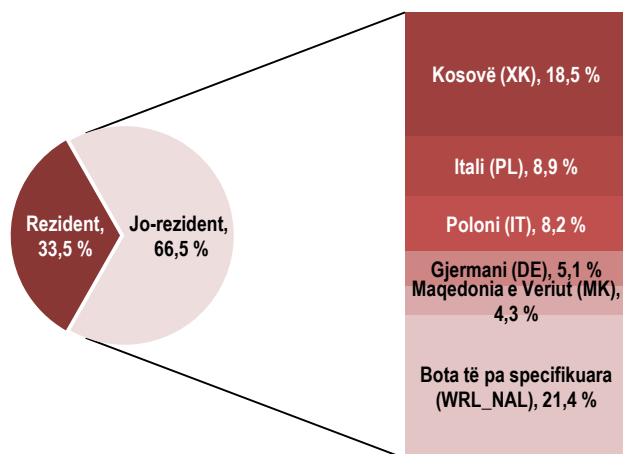


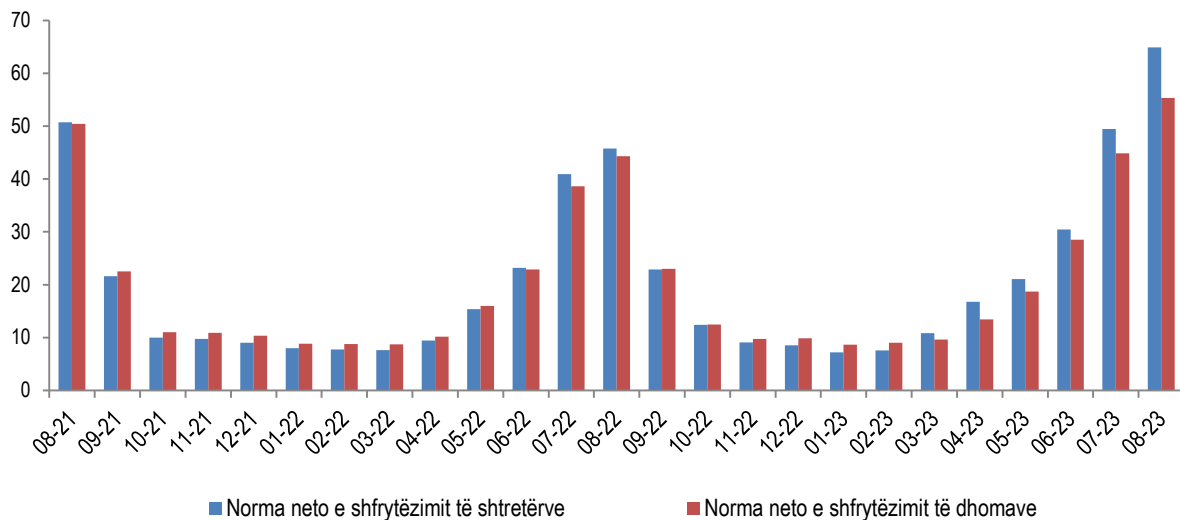
Fig.5 Netë qëndrime nga jo-rezident sipas shteteve (%)



Norma neto e shfrytëzimit

Normat neto të shfrytëzimit, të dhomave dhe të shtretërve, janë dy tregues të cilët masin përqindjen e shfrytëzimit të kapaciteteve akomoduese, dhoma e shtretër të disponueshëm për vizitorë. Gjatë këtij muaji, norma e shfrytëzimit të dhomave të “Hoteleve dhe akomodimeve të ngjashme” është 55,3 %, kundrejt 44,3 % që ishte në muajin Gusht 2022. Norma e shfrytëzimit të shtretërve të “Hoteleve dhe akomodimeve të ngjashme” është 64,9 %, kundrejt 45,8 % që ishte në muajin Gusht 2022.

Fig.6 Norma neto e shfrytëzimit (%)



Metodologjia

Informacion mbi vrojtimin:

INSTAT llogarit dhe publikon treguesit mujor të statistikave të akomodimit që përbëjnë ofertën turistike në vend.

Qëllimi i vrojtimit mbi strukturat akomoduese është të monitorojë aktivitetet turistike, të llogarisë treguesit statistikor mbi ofertën akomoduese të turizmit shqiptar, që janë të rëndësishëm për të përcaktuar tendencën e zhvillimit të kapaciteve të sektorit të turizmit. Të dhënat mbledhen çdo muaj nëpërmjet pyetsorit “Anketa e Strukturave Akomoduese”.

Fusha e mbulimit

Në anketën e strukturave akomoduese përfshihen të gjitha strukturat akomoduese turistike nga Regjistri Statistikor i Ndërmarrjeve të vitit 2021. Strukturat akomoduese turistike klasifikohen dhe përshkruhen në grupe sipas klasifikimit NVE Rev. 2 si vijon:

55.10 Hotele dhe akomodime të ngjashme. Kjo klasë përfshin: hotele, resort hotelier (kompleks turistik), hotel suite / apartamente, motele.

55.20 Akomodime për pushime dhe të tjera akomodime afatshkurtra. Kjo klasë përfshin: shtëpi pushimi për fëmijë dhe të tjerë, apartamente dhe shtëpi njëkatëshe për vizitorë, shtëpi pushimi familjare pa shërbim në dhomë, bujtina të rinjsh dhe streha malore.

55.30 Hapësirat për kampingje dhe për parqe, për çadra ose rulota argëtimi. Kjo klasë përfshin kampingje e parqe për çadra, automjete ose rulota për vizitorët me qëndrim të shkurtër.

Strukturat akomoduese dhe vizitorët e pa regjistruar nuk janë subjekt i këtij studimi.

Treguesit që mbledhen nga anketa përfshijnë:

- Numri i vizitorëve rezident;
- Numri i vizitorëve jo – rezident;
- Netët e qëndrimit nga vizitorët rezident;
- Netët e qëndrimit nga vizitorët jo – rezident;
- Dhomat/kampet e zëna nga vizitorët rezident;
- Dhomat/kampet e zëna nga vizitorët jo - rezident;
- Numri i dhomave/kampeve gjithsej;
- Numri i shtretërve gjithsej;

Mbledhja e këtyre treguesve dhe llogaritja e niveleve të kapacitetit dhe shfrytëzimit realizohen bazuar në Aneksin I “Oferta turistike-Statistikat e Akomodimit” të Rregullores së Bashkimit Europian (EU) nr. 692/2011.

Përkufizime:

Struktura akomoduese përfshin të gjitha njësitë e akomodimit turistik që ofrojnë, si një shërbim të paguar (çmimi mund të subvencionohet pjesërisht ose plotësisht), shërbime akomodimi afatshkurtra ose qëndrimi të Janarër.

Dhomë: njësia e përbërë nga një dhomë ose grupe dhomash të cilat janë të marra me qira nga vizitorët (turistët) si një e tërë (qira e pandashme).

Shtrat: përcaktohet nga numri i personave që mund të qëndrojnë gjatë natës në një shtrat, duke përjashtuar shtretërit ekstra të vendosur sipas kërkesës së vizitorit.

Vizitorë: është një person i cili qëndron të paktën një natë në hotel duke përfshirë edhe fëmijët.

Rezident: konsiderohet ai person që ka banuar në Shqipëri për më shumë se 12 muaj radhazi.

Jo-Rezident: konsiderohet ai person që nuk ka banuar në Shqipëri për më shumë se 12 muaj radhazi.

Netë qëndrimi: është çdo natë që një vizitor / turist (rezident ose jo-rezident) aktualisht shpenzon (fle apo qëndron) në një njësi akomodimi.

Norma neto e shfrytëzimit të shtretërve = $\frac{\text{Numri i netë qëndrimeve}}{\text{Numri i shtretërve të disponueshëm}} * 100$ që mat përqindjen e shfrytëzimit të shtretërve në "Hotele dhe akomodime të ngjashme".

Norma neto e shfrytëzimit të dhomave = $\frac{\text{Numri i dhomave të zëna}}{\text{Numri i dhomave të disponueshme}} * 100$ që tregon përqindjen e shfrytëzimit të dhomave në "Hotele dhe akomodime të ngjashme".

Rajonet statistikore në nivelin 1, 2 dhe 3 përcaktohen sipas ndarjes territoriale NUTS II, i cili është një klasifikim i unifikuar dhe përdoret si bazë për mbledhjen dhe përpunimin e Statistikave Rajonale Evropiane. Informacioni më poshtë përfshin se cilat prefektura janë në rajonin e Veriut, Qendrës dhe Jugut.

Rajoni i Veriut: Dibër; Durrës; Kukës; Lezhë; Shkodër

Rajoni Qendër: Elbasan; Tiranë

Rajoni i Jugut: Berat; Fier; Gjirokastrë; Korçë; Vlorë

Zonat bregdetare janë Njësi Administrative Vendore (LAU) që janë në kufi ose afër një vijë bregdetare. Zonat bregdetare klasifikohen sipas dy kategorive të mëposhtme:

- **Zonat bregdetare:** LAU që kufizohen me vijën bregdetare ose LAU që kanë të paktën 50% të sipërfaqes së tyre në një distancë prej 10 km nga vija bregdetare;
- **Zonat jo-bregdetare:** LAU që nuk janë "zona bregdetare"; që nënkupton LAU që nuk kufizohen me vijën bregdetare dhe kanë më pak se 50% të sipërfaqes së tyre në një distancë prej 10 km nga vija bregdetare.