

# Strukturat Akomoduese

## Nëntor 2023

**Tiranë, më 19 Janar 2024:** Në muajin Nëntor 2023, treguesit e shfrytëzimit të kapaciteteve të strukturave akomoduese, paraqiten si më poshtë:

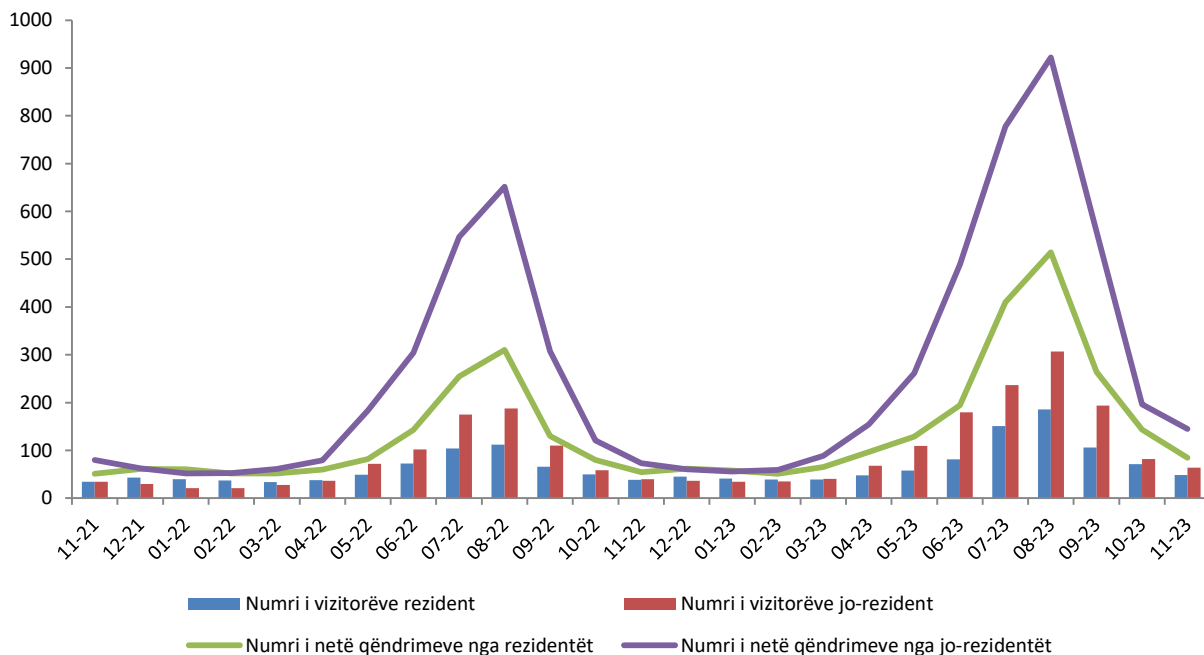
Numri i vizitorëve gjithsej është rritur me 43,5 %, në krahasim me Nëntor 2022. Të njëjtën ecuri ndjekin edhe dy treguesit e mëposhtëm:

- numri i vizitorëve rezident është rritur me 26,0 %;
- numri i vizitorëve jo-rezident është rritur me 60,3 %.

Numri i netë qëndrimeve gjithsej është rritur me 79,8 %, në krahasim me Nëntor 2022. Të njëjtën ecuri ndjekin edhe dy treguesit e mëposhtëm:

- numri i netë qëndrimeve nga rezident është rritur me 55,7 %;
- numri i netë qëndrimeve nga jo-rezident është rritur me 97,5 %.

**Fig.1 Vizitorë dhe netë qëndrime gjithsej (numër në mijë)**



**Për publikim 19/01/2024**

**Vizitorë**

Gjatë muajit Nëntor 2023, është shënuar rritje e numrit të vizitorëve gjithsej me 43,5 %, krahasuar me Nëntor 2022. Numri i vizitorëve jo-rezident të cilët janë akomoduar në Rajonin Qendër ka shënuar rritje me 65,3 %. Në Zonat Jo-bregdetare ky tregues është rritur me 65,4 %, krahasuar me të njëjtën periudhë të vitit të mëparshëm. Numri i vizitorëve jo-rezident të cilët janë akomoduar në “Hotele dhe akomodime të ngjashme” ka shënuar rritje me 60,7 %.

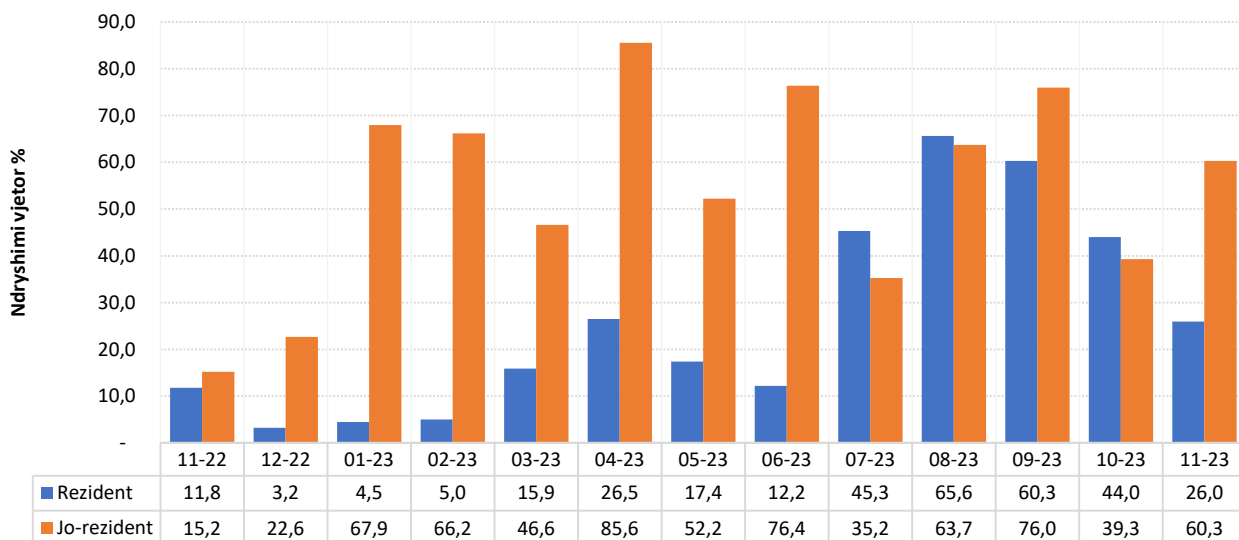
**Tab.1 Vizitorë rezident dhe jo-rezident sipas rajonit, afërsisë me bregdetin dhe llojit të strukturave akomoduese**

	Rezident			Jo-rezident		
	Nëntor 2021	Nëntor 2022	Nëntor 2023	Nëntor 2021	Nëntor 2022	Nëntor 2023
<b>Rajonet</b>						
Rajoni i Veriut	9.164	7.398	11.331	5.925	9.969	13.422
Rajoni Qendër	10.933	17.912	19.020	24.310	23.715	39.195
Rajoni i Jugut	14.112	12.937	17.833	4.237	6.039	11.064
<b>Zonat e afërsisë me bregdetin</b>						
Zona Bregdetare	9.884	11.619	15.685	13.244	15.138	23.023
Zona Jo-bregdetare	24.325	26.628	32.499	21.228	24.585	40.658
<b>Përshkrimi i llojit të strukturës akomoduese</b>						
Hotele dhe akomodime të ngjashme	32.897	37.059	46.524	33.908	38.637	62.084
Akomodime për pushime dhe të tjera akomodime afatshkurtra	1.115	1.117	1.562	433	524	1.072
Hapësirat për kampingje, për parqe, për çadra ose rulota argëtimi	197	71	98	131	562	525
<b>Gjithsej</b>	<b>34.209</b>	<b>38.247</b>	<b>48.184</b>	<b>34.472</b>	<b>39.723</b>	<b>63.681</b>

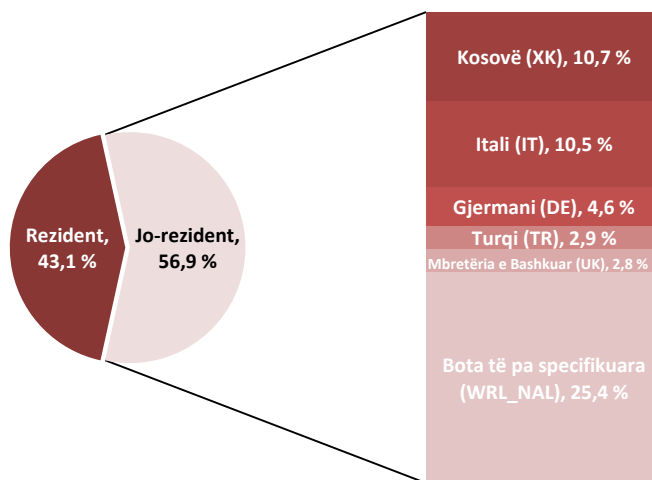
Në muajin Nëntor 2023, numri më i lartë i vizitorëve rezulton:

- sipas rajoneve në “Rajonin Qendër” (52,0 %);
- sipas zonave të afërsisë me bregdetin në “Zonat Jo-bregdetare” (65,4 %);
- sipas llojit të strukturave akomoduese në “Hotele dhe akomodime të ngjashme” (97,1 %).

**Fig.2 Ndryshimi vjetor i vizitorëve rezident dhe jo-rezident sipas muajve (%)**



**Fig.3 Vizitorë jo-rezident sipas shteteve (%)**



**Netë qëndrime**

Gjatë muajit Nëntor 2023, numri i netë qëndrimeve gjithsej është rritur me 79,8 %, në krahasim me muajin Nëntor 2022. Numri i netë qëndrimeve të vizitorëve jo-rezident të cilët janë akomoduar në Rajonin Qendër ka shënuar rritje me 91,5 %. Në Zonat Jo-bregdetare ky tregues është rritur me 2,3 herë, krahasuar me të njëjtën periudhë të vitit të mëparshëm. Numri i netë qëndrimeve të vizitorëve jo-rezident të cilët janë akomoduar në “Hotele dhe akomodime të ngjashme” ka shënuar rritje me 98,5 %.

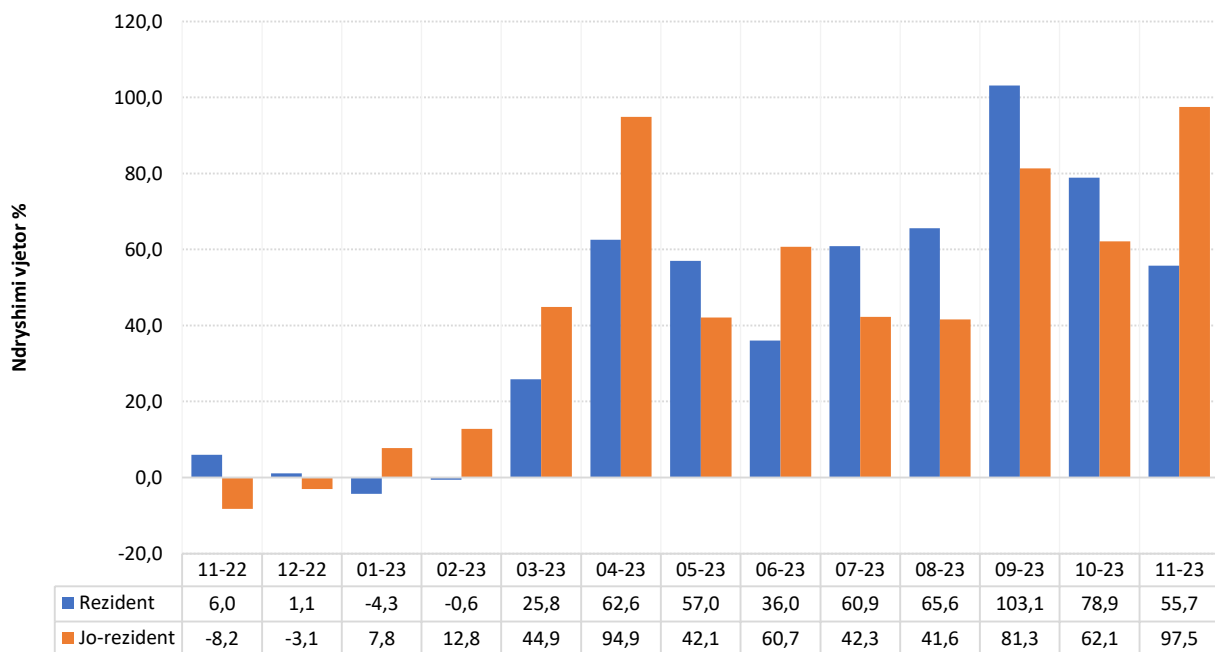
**Tab.2 Netë qëndrime nga rezident dhe jo-rezident sipas rajonit, afërsisë me bregdetin dhe llojit të strukturave akomoduese**

	Rezident			Jo-rezident		
	Nëntor 2021	Nëntor 2022	Nëntor 2023	Nëntor 2021	Nëntor 2022	Nëntor 2023
<b>Rajonet</b>						
Rajoni i Veriut	11.888	9.083	17.975	11.210	12.179	19.766
Rajoni Qendër	19.613	27.392	36.290	58.661	50.047	95.842
Rajoni i Jugut	19.589	17.658	30.033	10.104	11.152	29.324
<b>Zonat e afërsisë me bregdetin</b>						
Zona Bregdetare	19.472	18.549	31.358	39.075	32.927	52.634
Zona Jo-bregdetare	31.618	35.584	52.940	40.900	40.451	92.298
<b>Përshkrimi i llojit të strukturës akomoduese</b>						
Hotele dhe akomodime të ngjashme	48.863	52.504	81.796	78.874	71.858	142.607
Akomodime për pushime dhe të tjera akomodime afatshkurtra	1.981	1.521	2.389	821	886	1.662
Hapësirat për kampingje, për parqe, për çadra ose rulota argëtimi	246	108	113	280	634	663
<b>Gjithsej</b>	<b>51.090</b>	<b>54.133</b>	<b>84.298</b>	<b>79.975</b>	<b>73.378</b>	<b>144.932</b>

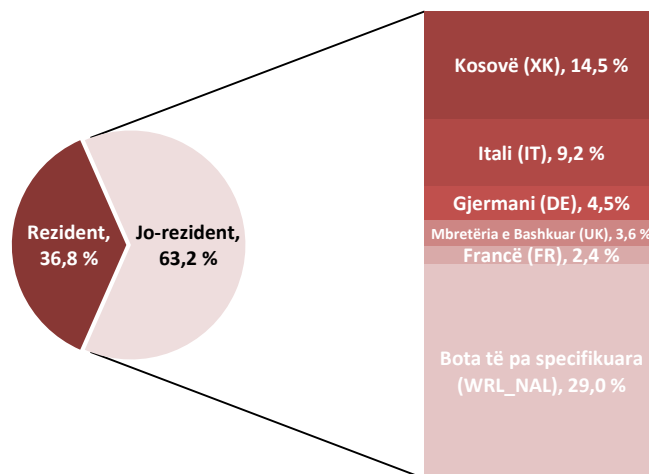
Në muajin Nëntor 2023, numri më i lartë i netë qëndrimeve është realizuar:

- sipas rajoneve në “Rajonin Qendër” (57,6 %);
- sipas zonave të afërsisë me bregdetin në “Zonat Jo-bregdetare” (63,4 %);
- sipas llojit të strukturave akomoduese në “Hotele dhe akomodime të ngjashme” (97,9 %).

**Fig.4 Ndryshimi vjetor i netë qëndrimeve nga rezident dhe jo-rezident sipas muajve (%)**



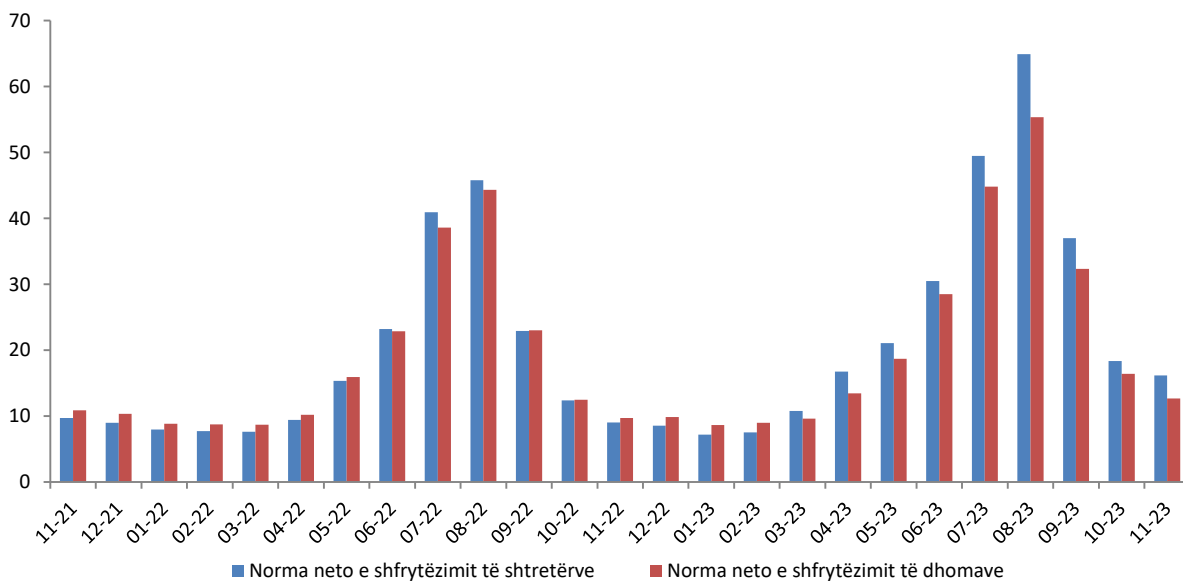
**Fig.5 Netë qëndrime nga jo-rezident sipas shteteve (%)**



**Norma neto e shfrytëzimit**

Normat neto të shfrytëzimit, të dhomave dhe të shtretërve, janë dy tregues të cilët masin përqindjen e shfrytëzimit të kapaciteteve akomoduese, dhoma e shtretër të disponueshëm për vizitorë. Gjatë këtij muaji, norma e shfrytëzimit të dhomave të “Hoteleve dhe akomodimeve të ngjashme” është 12,7 %, kundrejt 9,7 % që ishte në muajin Nëntor 2022. Norma e shfrytëzimit të shtretërve të “Hoteleve dhe akomodimeve të ngjashme” është 16,2 %, kundrejt 9,1 % që ishte në muajin Nëntor 2022.

**Fig.6 Norma neto e shfrytëzimit (%)**



# Metodologjia

## Informacion mbi vrojtimin:

**INSTAT** llogarit dhe publikon treguesit mujor të statistikave të akomodimit që përbëjnë ofertën turistike në vend.

**Qëllimi i vrojtimit** mbi strukturat akomoduese është të monitorojë aktivitetet turistike, të llogarisë treguesit statistikor mbi ofertën akomoduese të turizmit shqiptar, që janë të rëndësishëm për të përcaktuar tendencën e zhvillimit të kapaciteve të sektorit të turizmit. Të dhënat mblidhen çdo muaj nëpërmjet pyetsorit “Anketa e Strukturave Akomoduese”.

## Fusha e mbulimit

Në anketën e strukturave akomoduese përfshihen të gjitha strukturat akomoduese turistike nga Regjistri Statistikor i Ndërmarrjeve të vitit 2021. Strukturat akomoduese turistike klasifikohen dhe përshkruhen në grupe sipas klasifikimit NVE Rev. 2 si vijon:

**55.10** Hotele dhe akomodime të ngjashme. Kjo klasë përfshin: hotele, resort hotelier (kompleks turistik), hotel suita / apartamente, motele.

**55.20** Akomodime për pushime dhe të tjera akomodime afatshkurtra. Kjo klasë përfshin: shtëpi pushimi për fëmijë dhe të tjerë, apartamente dhe shtëpi njëkatëshe për vizitorë, shtëpi pushimi familjare pa shërbim në dhomë, bujtina të rinjsh dhe streha malore.

**55.30** Hapësirat për kampingje dhe për parqe, për çadra ose rulota argëtimi. Kjo klasë përfshin kampingje e parqe për çadra, automjete ose rulota për vizitorët me qëndrim të shkurtër.

Strukturat akomoduese dhe vizitorët e pa regjistruar nuk janë subjekt i këtij studimi.

## Treguesit që mblidhen nga anketa përfshijnë:

- Numri i vizitorëve rezident;
- Numri i vizitorëve jo – rezident;
- Netët e qëndrimit nga vizitorët rezident;
- Netët e qëndrimit nga vizitorët jo – rezident;
- Dhomat/kampet e zëna nga vizitorët rezident;
- Dhomat/kampet e zëna nga vizitorët jo - rezident;
- Numri i dhomave/kampeve gjithsej;
- Numri i shtretërve gjithsej;

Mbledhja e këtyre treguesve dhe llogaritja e niveleve të kapacitetit dhe shfrytëzimit realizohen bazuar në Aneksin I “Oferta turistike-Statistikat e Akomodimit” të Rregullores së Bashkimit Europian (EU) nr. 692/2011.

**Përkufizime:**

**Struktura akomoduese** përfshin të gjitha njësitë e akomodimit turistik që ofrojnë, si një shërbim të paguar (çmimi mund të subvencionohet pjesërisht ose plotësisht), shërbime akomodimi afatshkurtra ose qëndrimi të Janarër.

**Dhomë:** njësia e përbërë nga një dhomë ose grupe dhomash të cilat janë të marra me qira nga vizitorët (turistët) si një e tërë (qira e pandashme).

**Shtrat:** përcaktohet nga numri i personave që mund të qëndrojnë gjatë natës në një shtrat, duke përjashtuar shtretërit ekstra të vendosur sipas kërkesës së vizitorit.

**Vizitorë:** është një person i cili qëndron të paktën një natë në hotel duke përfshirë edhe fëmijët.

**Rezident:** konsiderohet ai person që ka banuar në Shqipëri për më shumë se 12 muaj radhazi.

**Jo-Rezident:** konsiderohet ai person që nuk ka banuar në Shqipëri për më shumë se 12 muaj radhazi.

**Netë qëndrimi:** është çdo natë që një vizitor / turist (rezident ose jo-rezident) aktualisht shpenzon (fle apo qëndron) në një njësi akomodimi.

**Norma neto e shfrytëzimit të shtretërve** =  $\frac{\text{Numri i netë qëndrimeve}}{\text{Numri i shtretërve të disponueshëm}} * 100$  që mat përqindjen e shfrytëzimit të shtretërve në "Hotele dhe akomodime të ngjashme".

**Norma neto e shfrytëzimit të dhomave** =  $\frac{\text{Numri i dhomave të zëna}}{\text{Numri i dhomave të disponueshme}} * 100$  që tregon përqindjen e shfrytëzimit të dhomave në "Hotele dhe akomodime të ngjashme".

**Rajonet statistikore** në nivelin 1, 2 dhe 3 përcaktohen sipas ndarjes territoriale NUTS II, i cili është një klasifikim i unifikuar dhe përdoret si bazë për mbledhjen dhe përpunimin e Statistikave Rajonale Evropiane. Informacioni më poshtë përfshin se cilat prefektura janë në rajonin e Veriut, Qendrës dhe Jugut.

**Rajoni i Veriut:** Dibër; Durrës; Kukës; Lezhë; Shkodër

**Rajoni Qendër:** Elbasan; Tiranë

**Rajoni i Jugut:** Berat; Fier; Gjirokastrë; Korçë; Vlorë

**Zonat bregdetare** janë Njësi Administrative Vendore (LAU) që janë në kufi ose afër një vijë bregdetare. Zonat bregdetare klasifikohen sipas dy kategorive të mëposhtme:

- **Zonat bregdetare:** LAU që kufizohen me vijën bregdetare ose LAU që kanë të paktën 50% të sipërfaqes së tyre në një distancë prej 10 km nga vija bregdetare;
- **Zonat jo-bregdetare:** LAU që nuk janë "zona bregdetare"; që nënkupton LAU që nuk kufizohen me vijën bregdetare dhe kanë më pak se 50% të sipërfaqes së tyre në një distancë prej 10 km nga vija bregdetare.