

Strukturat Akomoduese

Dhjetor 2023

Tiranë, më 20 Shkurt 2024: Në muajin Dhjetor 2023, treguesit e shfrytëzimit të kapaciteteve të strukturave akomoduese, paraqiten si më poshtë:

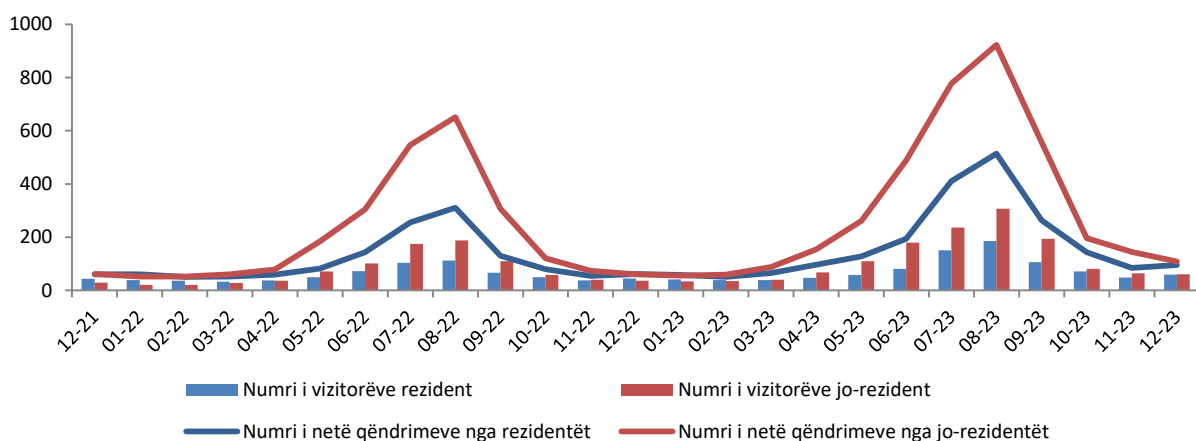
Numri i vizitorëve gjithsej është rritur me 47,9 %, në krahasim me Dhjetor 2022. Të njëjtën ecuri ndjekin edhe dy treguesit e mëposhtëm:

- numri i vizitorëve rezident është rritur me 33,2 %;
- numri i vizitorëve jo-rezident është rritur me 66,0 %.

Numri i netë qëndrimeve gjithsej është rritur me 67,5 %, në krahasim me Dhjetor 2022. Të njëjtën ecuri ndjekin edhe dy treguesit e mëposhtëm:

- numri i netë qëndrimeve nga rezident është rritur me 54,3 %;
- numri i netë qëndrimeve nga jo-rezident është rritur me 81,0 %.

Fig.1 Vizitorë dhe netë qëndrime gjithsej (numër në mijë)



Vizitorë

Gjatë muajit Dhjetor 2023, është shënuar rritje e numrit të vizitorëve gjithsej me 47,9 %, krahasuar me Dhjetor 2022. Numri i vizitorëve jo-rezident të cilët janë akomoduar në Rajonin Qendër ka shënuar rritje me 82,3 %. Në Zonat Jo-bregdetare ky tregues është rritur me 92,6 %, krahasuar me të njëjtën periudhë të vitit të mëparshëm. Numri i vizitorëve jo-rezident të cilët janë akomoduar në "Hotele dhe akomodime të ngjashme" ka shënuar rritje me 65,8 %.

Për publikim 20/02/2024

Tab.1 Vizitorë rezident dhe jo-rezident sipas rajonit, afërsisë me bregdetin dhe llojit të strukturave akomoduese

	Rezident			Jo-rezident		
	Dhjetor 2021	Dhjetor 2022	Dhjetor 2023	Dhjetor 2021	Dhjetor 2022	Dhjetor 2023
Rajonet						
Rajoni i Veriut	9.731	7.569	12.242	5.241	8.978	11.577
Rajoni Qendër	15.248	18.230	23.636	21.482	22.088	40.260
Rajoni i Jugut	18.374	18.954	23.750	2.782	5.118	8.212
Zonat e afërsisë me bregdetin						
Zona Bregdetare	13.919	12.781	20.146	10.596	13.954	17.230
Zona Jo-bregdetare	29.434	31.972	39.482	18.909	22.230	42.819
Përshkrimi i llojit të strukturës akomoduese						
Hotele dhe akomodime të ngjashme	41.636	43.292	57.003	28.894	35.505	58.880
Akomodime për pushime dhe të tjera akomodime afatshkurtra	1.483	1.365	2.560	563	504	947
Hapësirat për kampingje, për parqe, për çadra ose rulota argëtimi	234	96	65	48	175	222
Gjithsej	43.353	44.753	59.628	29.505	36.184	60.049

Në muajin Dhjetor 2023, numri më i lartë i vizitorëve rezultojnë:

- sipas rajoneve në “Rajonin Qendër” (53,4 %);
- sipas zonave të afërsisë me bregdetin në “Zonat Jo-bregdetare” (68,8 %);
- sipas llojit të strukturave akomoduese në “Hotele dhe akomodime të ngjashme” (96,8 %).

Fig.2 Ndryshimi vjetor i vizitorëve rezident dhe jo-rezident sipas muajve (%)

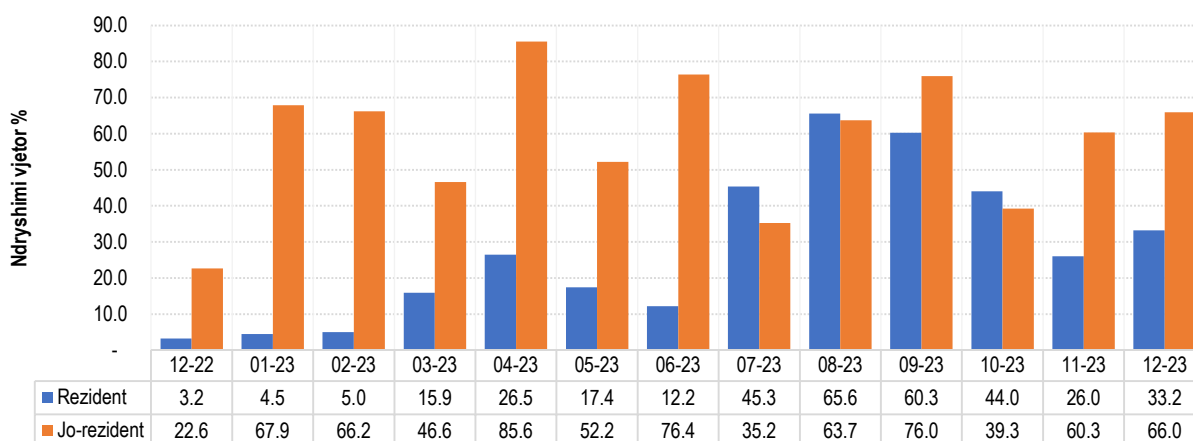
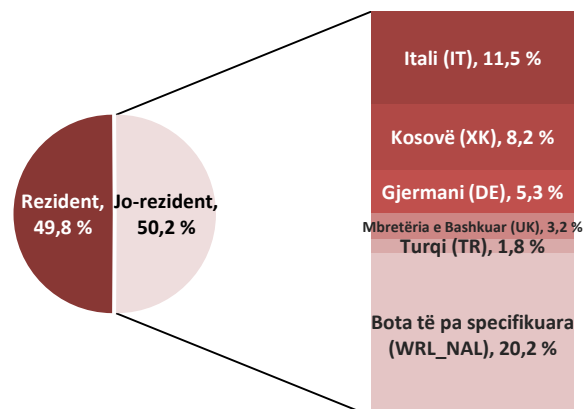


Fig.3 Vizitorë jo-rezident sipas shteteve (%)



Netë qëndrime

Gjatë muajit Dhjetor 2023, numri i netë qëndrimeve gjithsej është rritur me 67,5 %, në krahasim me muajin Dhjetor 2022. Numri i netë qëndrimeve të vizitorëve jo-rezident të cilët janë akomoduar në Rajonin Qendër ka shënuar rritje me 90,3 %. Në Zonat Jo-bregdetare ky tregues është rritur me 2,5 herë, krahasuar me të njëjtën periudhë të vitit të mëparshëm. Numri i netë qëndrimeve të vizitorëve jo-rezident të cilët janë akomoduar në “Hotele dhe akomodime të ngjashme” ka shënuar rritje me 80,9 %.

Tab.2 Netë qëndrime nga rezident dhe jo-rezident sipas rajonit, afërsisë me bregdetin dhe llojit të strukturave akomoduese

	Rezident			Jo-rezident		
	Dhjetor 2021	Dhjetor 2022	Dhjetor 2023	Dhjetor 2021	Dhjetor 2022	Dhjetor 2023
Rajonet						
Rajoni i Veriut	12.730	9.743	16.923	9.857	11.128	18.634
Rajoni Qendër	22.830	24.568	42.294	46.966	38.992	74.211
Rajoni i Jugut	25.423	27.324	35.857	5.334	10.140	16.204
Zonat e afërsisë me bregdetin						
Zona Bregdetare	25.714	21.375	35.627	32.302	30.531	34.344
Zona Jo-bregdetare	35.269	40.260	59.447	29.855	29.729	74.705
Përshkrimi i llojit të strukturës akomoduese						
Hotele dhe akomodime të ngjashme	58.707	59.858	90.587	61.381	59.140	106.994
Akomodime për pushime dhe të tjera akomodime afatshkurtra	2.017	1.632	4.405	719	878	1.725
Hapësirat për kampingje, për parqe, për çadra ose rulota argëtimi	259	145	82	57	242	330
Gjithsej	60.983	61.635	95.074	62.157	60.260	109.049

Në muajin Dhjetor 2023, numri më i lartë i netë qëndrimeve është realizuar:

- sipas rajoneve në “Rajonin Qendër“ (57,1 %);
- sipas zonave të afërsisë me bregdetin në “Zonat Jo-bregdetare” (65,7 %);
- sipas llojit të strukturave akomoduese në “Hotele dhe akomodime të ngjashme” (96,8 %).

Fig.4 Ndryshimi vjetor i netë qëndrimeve nga rezident dhe jo-rezident sipas muajve (%)

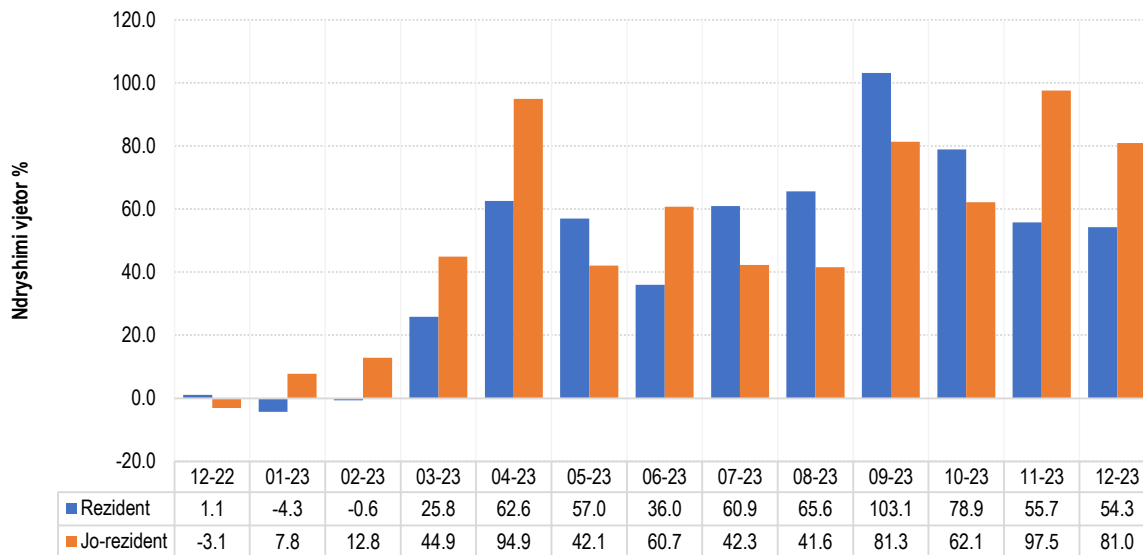
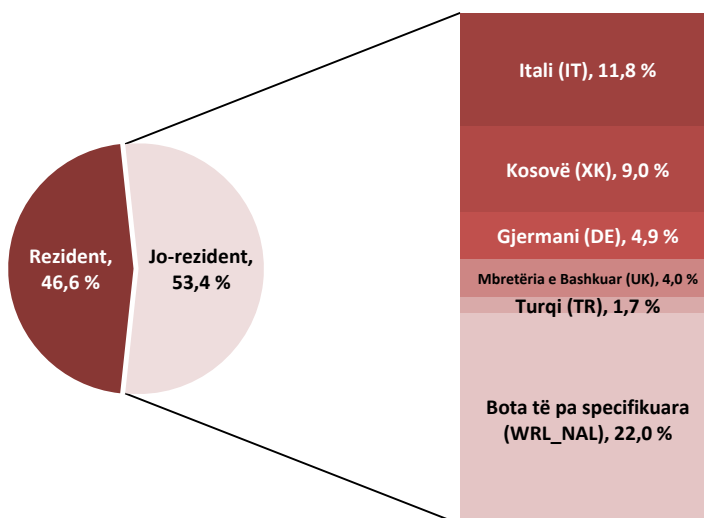


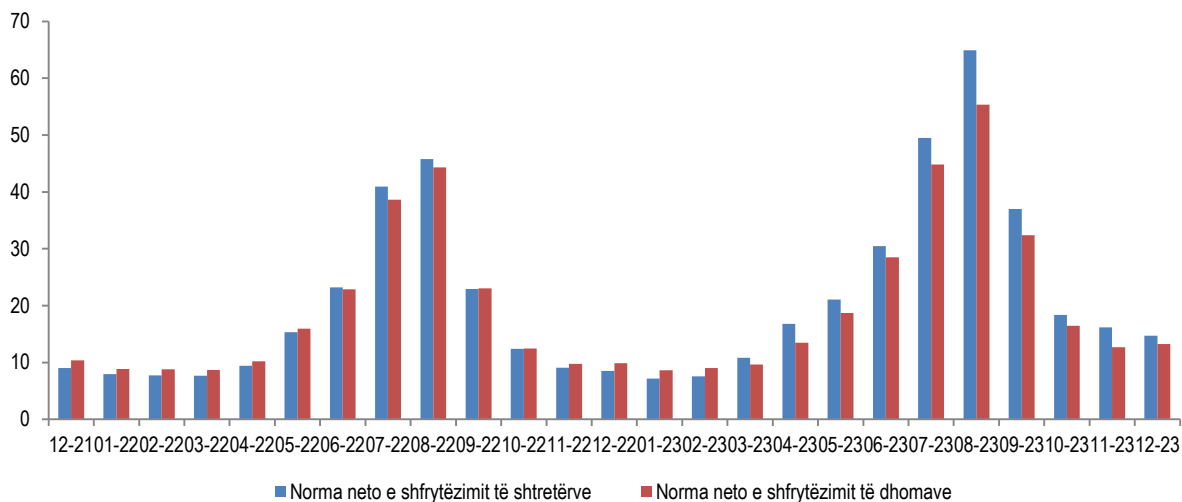
Fig.5 Netë qëndrime nga jo-rezident sipas shteteve (%)



Norma neto e shfrytëzimit

Normat neto të shfrytëzimit, të dhomave dhe të shtretërve, janë dy tregues të cilët masin përqindjen e shfrytëzimit të kapaciteteve akomoduese, dhoma e shtretër të disponueshëm për vizitorë. Gjatë këtij muaji, norma e shfrytëzimit të dhomave të “Hoteleve dhe akomodimeve të ngjashme” është 13,3 %, kundrejt 9,9 % që ishte në muajin Dhjetor 2022. Norma e shfrytëzimit të shtretërve të “Hoteleve dhe akomodimeve të ngjashme” është 14,7 %, kundrejt 8,5 % që ishte në muajin Dhjetor 2022.

Fig.6 Norma neto e shfrytëzimit (%)



Metodologjia

Informacion mbi vrojtimin:

INSTAT llogarit dhe publikon treguesit mujor të statistikave të akomodimit që përbëjnë ofertën turistike në vend.

Qëllimi i vrojtimit mbi strukturat akomoduese është të monitorojë aktivitetet turistike, të llogarisë treguesit statistikor mbi ofertën akomoduese të turizmit shqiptar, që janë të rëndësishëm për të përcaktuar tendencën e zhvillimit të kapaciteve të sektorit të turizmit. Të dhënat mblidhen çdo muaj nëpërmjet pyetsorit “Anketa e Strukturave Akomoduese”.

Fusha e mbulimit

Në anketën e strukturave akomoduese përfshihen të gjitha strukturat akomoduese turistike nga Regjistri Statistikor i Ndërmarrjeve të vitit 2021. Strukturat akomoduese turistike klasifikohen dhe përshkruhen në grupe sipas klasifikimit NVE Rev. 2 si vijon:

55.10 Hotele dhe akomodime të ngjashme. Kjo klasë përfshin: hotele, resort hotelier (kompleks turistik), hotel suita / apartamente, motele.

55.20 Akomodime për pushime dhe të tjera akomodime afatshkurtra. Kjo klasë përfshin: shtëpi pushimi për fëmijë dhe të tjerë, apartamente dhe shtëpi njëkatëshe për vizitorë, shtëpi pushimi familjare pa shërbim në dhomë, bujtina të rinjsh dhe streha malore.

55.30 Hapësirat për kampingje dhe për parqe, për çadra ose rulota argëtimi. Kjo klasë përfshin kampingje e parqe për çadra, automjete ose rulota për vizitorët me qëndrim të shkurtër.

Strukturat akomoduese dhe vizitorët e pa regjistruar nuk janë subjekt i këtij studimi.

Treguesit që mblidhen nga anketa përfshijnë:

- Numri i vizitorëve rezident;
- Numri i vizitorëve jo – rezident;
- Netët e qëndrimit nga vizitorët rezident;
- Netët e qëndrimit nga vizitorët jo – rezident;
- Dhomat/kampet e zëna nga vizitorët rezident;
- Dhomat/kampet e zëna nga vizitorët jo - rezident;
- Numri i dhomave/kampeve gjithsej;
- Numri i shtretërve gjithsej;

Mbledhja e këtyre treguesve dhe llogaritja e niveleve të kapacitetit dhe shfrytëzimit realizohen bazuar në Aneksin I “Oferta turistike-Statistikat e Akomodimit” të Rregullores së Bashkimit Europian (EU) nr. 692/2011.

Përkufizime:

Struktura akomoduese përfshin të gjitha njësitë e akomodimit turistik që ofrojnë, si një shërbim të paguar (çmimi mund të subvencionohet pjesërisht ose plotësisht), shërbime akomodimi afatshkurtra ose qëndrimi të Janarër.

Dhomë: njësia e përbërë nga një dhomë ose grupe dhomash të cilat janë të marra me qira nga vizitorët (turistët) si një e tërë (qira e pandashme).

Shtrat: përcaktohet nga numri i personave që mund të qëndrojnë gjatë natës në një shtrat, duke përfshirë shtretërit ekstra të vendosur sipas kërkesës së vizitorit.

Vizitorë: është një person i cili qëndron të paktën një natë në hotel duke përfshirë edhe fëmijët.

Rezident: konsiderohet ai person që ka banuar në Shqipëri për më shumë se 12 muaj radhazi.

Jo-Rezident: konsiderohet ai person që nuk ka banuar në Shqipëri për më shumë se 12 muaj radhazi.

Netë qëndrimi: është çdo natë që një vizitor / turist (rezident ose jo-rezident) aktualisht shpenzon (fle apo qëndron) në një njësi akomodimi.

Norma neto e shfrytëzimit të shtretërve = $\frac{\text{Numri i netë qëndrimeve}}{\text{Numri i shtretërve të disponueshëm}} * 100$ që mat përqindjen e shfrytëzimit të shtretërve në "Hotele dhe akomodime të ngjashme".

Norma neto e shfrytëzimit të dhomave = $\frac{\text{Numri i dhomave të zëna}}{\text{Numri i dhomave të disponueshme}} * 100$ që tregon përqindjen e shfrytëzimit të dhomave në "Hotele dhe akomodime të ngjashme".

Rajonet statistikore në nivelin 1, 2 dhe 3 përcaktohen sipas ndarjes territoriale NUTS II, i cili është një klasifikim i unifikuar dhe përdoret si bazë për mbledhjen dhe përpunimin e Statistikave Rajonale Evropiane. Informacioni më poshtë përfshin se cilat prefektura janë në rajonin e Veriut, Qendrës dhe Jugut.

Rajoni i Veriut: Dibër; Durrës; Kukës; Lezhë; Shkodër

Rajoni Qendër: Elbasan; Tiranë

Rajoni i Jugut: Berat; Fier; Gjirokastrë; Korçë; Vlorë

Zonat bregdetare janë Njësi Administrative Vendore (LAU) që janë në kufi ose afër një vijë bregdetare. Zonat bregdetare klasifikohen sipas dy kategorive të mëposhtme:

- **Zonat bregdetare:** LAU që kufizohen me vijën bregdetare ose LAU që kanë të paktën 50% të sipërfaqes së tyre në një distancë prej 10 km nga vija bregdetare;
- **Zonat jo-bregdetare:** LAU që nuk janë "zona bregdetare"; që nënkupton LAU që nuk kufizohen me vijën bregdetare dhe kanë më pak se 50% të sipërfaqes së tyre në një distancë prej 10 km nga vija bregdetare.