

Strukturat Akomoduese

Janar 2024

Tiranë, më 19 Mars 2024: Duke filluar nga muaji Janar 2024, të dhënat e Anketës së Strukturave Akomoduese janë mbledhur nëpërmjet vrojtimit tërësor pranë këtyre strukturave përkundrejt vrojtimit me kampionim që përdorej në vitet paraardhëse. Këto të dhëna janë grumbulluar, prodhuar dhe publikuar për të gjitha strukturat akomoduese pjesë e Regjistrimit Statistikor të Ndërmarrjeve të vitit 2023 (shih Metodologjinë).

Në muajin Janar 2024, treguesit e shfrytëzimit të kapaciteteve të strukturave akomoduese, paraqiten si më poshtë:

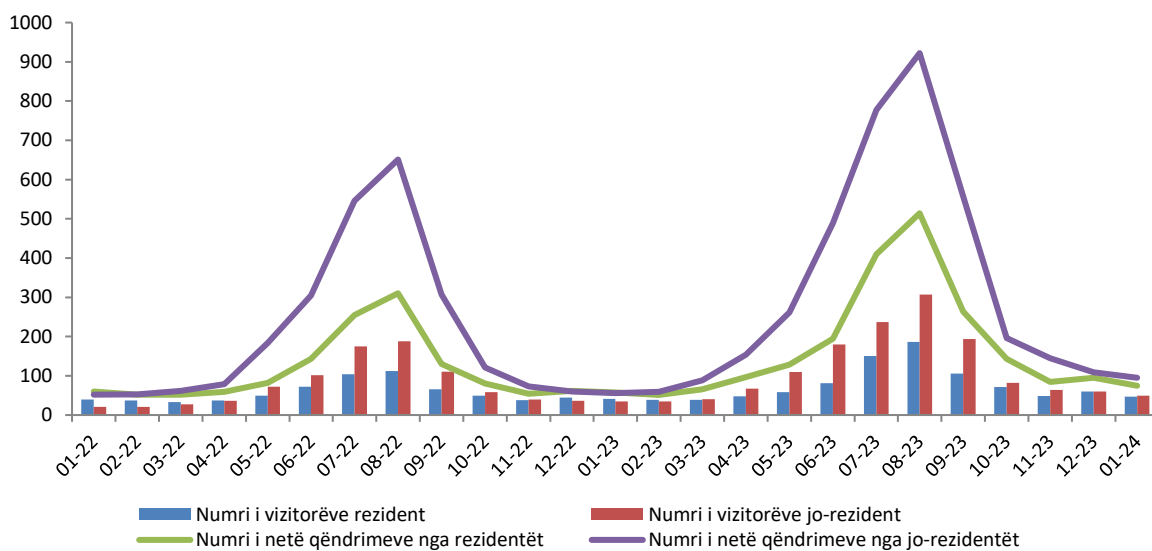
Numri i vizitorëve gjithsej është rritur me 27,1 %, në krahasim me Janar 2023. Të njëjtën ecuri ndjekin edhe dy treguesit e mëposhtëm:

- numri i vizitorëve rezident është rritur me 14,3 %;
- numri i vizitorëve jo-rezident është rritur me 42,3 %.

Numri i netë qëndrimeve gjithsej është rritur me 49,4 %, në krahasim me Janar 2023. Të njëjtën ecuri ndjekin edhe dy treguesit e mëposhtëm:

- numri i netë qëndrimeve nga rezident është rritur me 30,3 %;
- numri i netë qëndrimeve nga jo-rezident është rritur me 69,3 %.

Fig.1 Vizitorë dhe netë qëndrime gjithsej (numër në mijë)



Për publikim 19/03/2024

Vizitorë

Gjatë muajit Janar 2024, është shënuar rritje e numrit të vizitorëve gjithsej me 27,1 %, krahasuar me Janar 2023. Numri i vizitorëve jo-rezident të cilët janë akomoduar në Rajonin Qendër ka shënuar rritje me 55,7 %. Në Zonat Jo-bregdetare ky tregues është rritur me 30,3 %, krahasuar me të njëjtën periudhë të vitit të mëparshëm. Numri i vizitorëve jo-rezident të cilët janë akomoduar në “Hotele dhe akomodime të ngjashme” ka shënuar rritje me 42,6 %.

Tab.1 Vizitorë rezident dhe jo-rezident sipas rajonit, afërsisë me bregdetin dhe llojit të strukturave akomoduese

| | Rezident | | | Jo-rezident | | |
|---|---------------|---------------|---------------|---------------|---------------|---------------|
| | Janar 2022 | Janar 2023 | Janar 2024 | Janar 2022 | Janar 2023 | Janar 2024 |
| Rajonet | | | | | | |
| Rajoni i Veriut | 10.879 | 12.140 | 11.152 | 3.195 | 7.439 | 6.509 |
| Rajoni Qendër | 14.463 | 14.808 | 19.887 | 14.896 | 23.901 | 37.209 |
| Rajoni i Jugut | 14.009 | 14.170 | 15.949 | 2.527 | 3.283 | 5.550 |
| Zonat e afërsisë me bregdetin | | | | | | |
| Zona Bregdetare | 14.548 | 11.542 | 14.333 | 6.438 | 9.482 | 16.512 |
| Zona Jo-bregdetare | 24.803 | 29.576 | 32.655 | 14.180 | 25.141 | 32.756 |
| Përshkrimi i llojit të strukturës akomoduese | | | | | | |
| Hotele dhe akomodime të ngjashme | 37.304 | 39.692 | 43.729 | 20.337 | 33.703 | 48.052 |
| Akomodime për pushime dhe të tjera akomodime afatshkurtra | 1.998 | 1.354 | 3.128 | 251 | 792 | 1.140 |
| Hapësirat për kampingje, për parqe, për çadra ose rulota argëtimi | 49 | 72 | 131 | 30 | 128 | 76 |
| Gjithsej | 39.351 | 41.118 | 46.988 | 20.618 | 34.623 | 49.268 |

Në muajin Janar 2024, numri më i lartë i vizitorëve rezulton:

- sipas rajoneve në “Rajonin Qendër” (59,3 %);
- sipas zonave të afërsisë me bregdetin në “Zonat Jo-bregdetare” (68,0 %);
- sipas llojit të strukturave akomoduese në “Hotele dhe akomodime të ngjashme” (95,4 %).

Fig.2 Ndryshimi vjetor i vizitorëve rezident dhe jo-rezident sipas muajve (%)

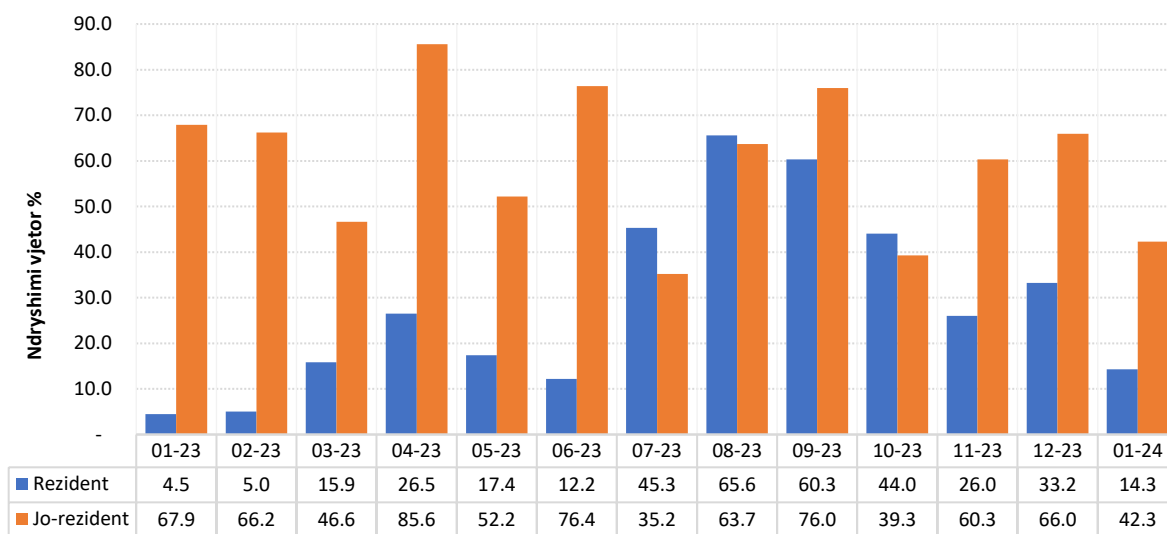
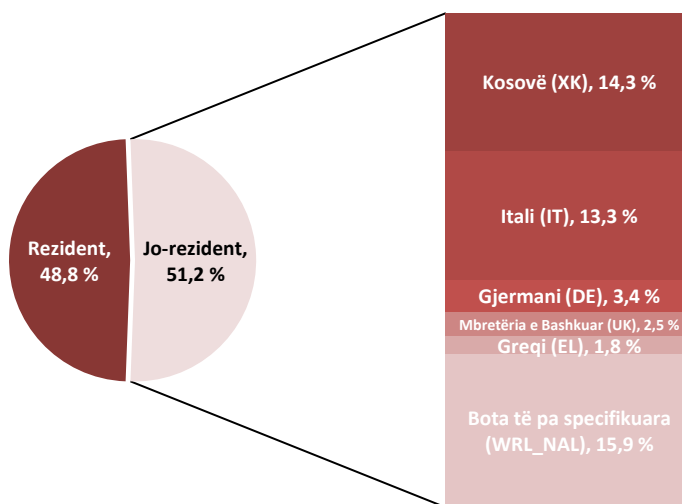


Fig.3 Vizitorë jo-rezident sipas shteteve (%)



Netë qëndrime

Gjatë muajit Janar 2024, numri i netë qëndrimeve gjithsej është rritur me 49,4 % në krahasim me muajin Janar 2023. Numri i netë qëndrimeve të vizitorëve jo-rezident të cilët janë akomoduar në Rajonin Qendër ka shënuar rritje me 82,1 %. Në Zonat Jo-bregdetare ky tregues është rritur me 71,3, krahasuar me të njëjtën periudhë të vitit të mëparshëm. Numri i netë qëndrimeve të vizitorëve jo-rezident të cilët janë akomoduar në “Hotele dhe akomodime të ngjashme” ka shënuar rritje me 71,0 %.

Tab.2 Netë qëndrime nga rezident dhe jo-rezident sipas rajonit, afërsisë me bregdetin dhe llojit të strukturave akomoduese

| | Rezident | | | Jo-rezident | | |
|---|---------------|---------------|---------------|---------------|---------------|---------------|
| | Janar 2022 | Janar 2023 | Janar 2024 | Janar 2022 | Janar 2023 | Janar 2024 |
| Rajonet | | | | | | |
| Rajoni i Veriut | 18.196 | 15.737 | 14.188 | 7.281 | 10.220 | 11.650 |
| Rajoni Qendër | 22.073 | 21.035 | 34.510 | 38.521 | 39.937 | 72.713 |
| Rajoni i Jugut | 19.988 | 20.898 | 26.251 | 6.121 | 5.808 | 10.402 |
| Zonat e afërsisë me bregdetin | | | | | | |
| Zona Bregdetare | 26.193 | 21.965 | 21.405 | 25.519 | 18.579 | 30.713 |
| Zona Jo-bregdetare | 34.064 | 35.705 | 53.544 | 26.404 | 37.386 | 64.052 |
| Përshkrimi i llojit të strukturës akomoduese | | | | | | |
| Hotele dhe akomodime të ngjashme | 57.746 | 55.542 | 69.721 | 51.458 | 53.867 | 92.107 |
| Akomodime për pushime dhe të tjera akomodime afatshkurtra | 2.453 | 2.039 | 5.074 | 375 | 1.928 | 2.551 |
| Hapësirat për kampingje, për parqe, për çadra ose rulota argëtimi | 58 | 89 | 154 | 90 | 170 | 107 |
| Gjithsej | 60.257 | 57.670 | 74.949 | 51.923 | 55.965 | 94.765 |

Në muajin Janar 2024, numri më i lartë i netë qëndrimeve është realizuar:

- sipas rajoneve në “Rajonin Qendër” (63,2 %);
- sipas zonave të afërsisë me bregdetin në “Zonat Jo-bregdetare” (69,3 %);
- sipas llojit të strukturave akomoduese në “Hotele dhe akomodime të ngjashme” (95,4 %).

Fig.4 Ndryshimi vjetor i netë qëndrimeve nga rezident dhe jo-rezident sipas muajve (%)

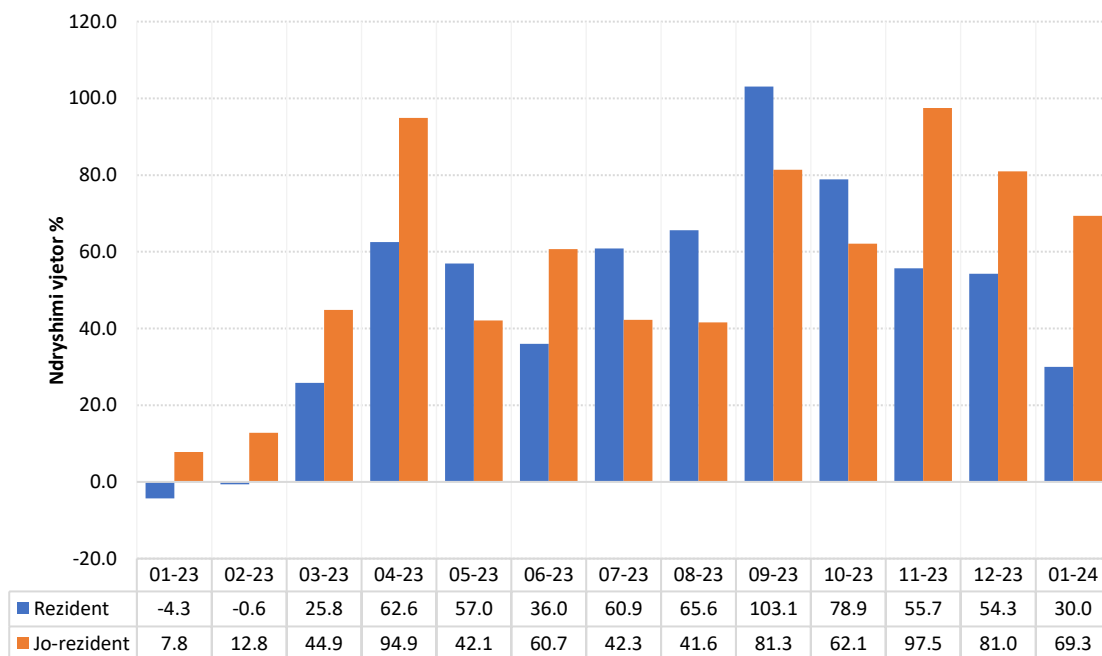
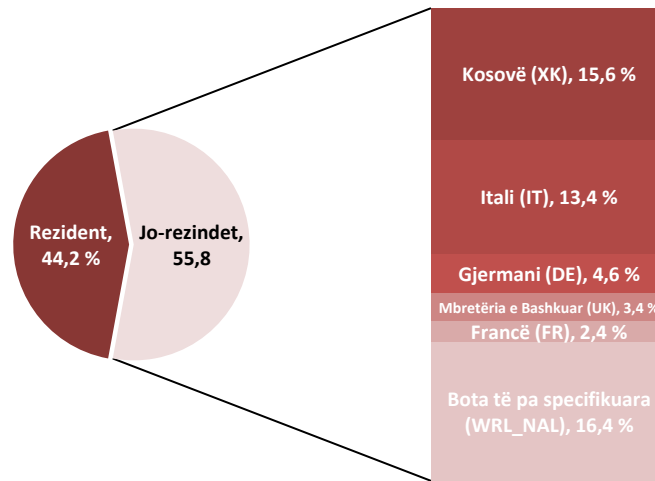


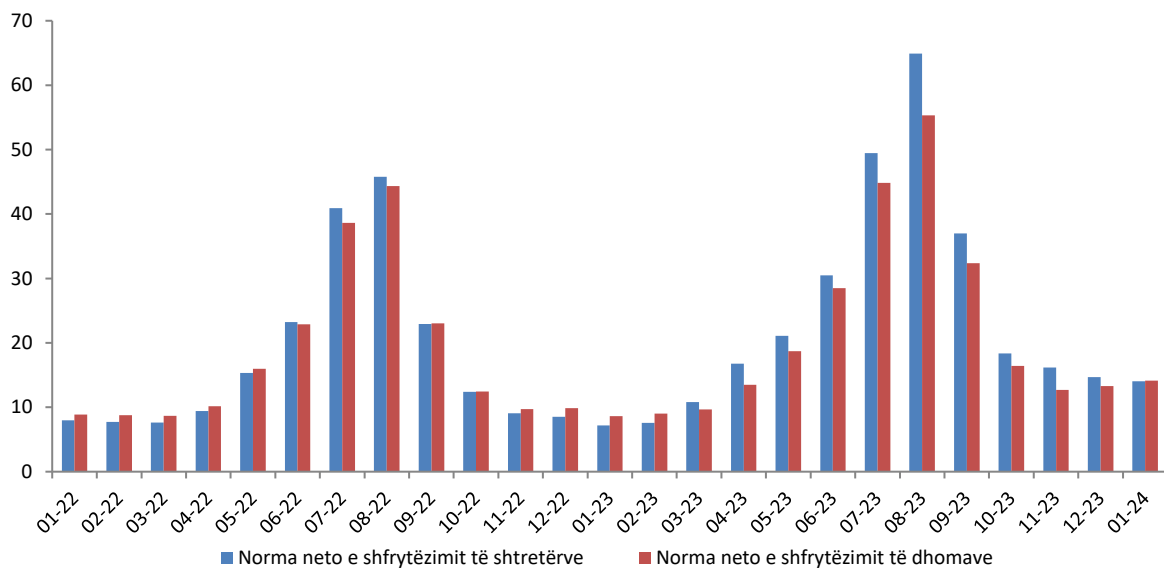
Fig.5 Netë qëndrime nga jo-rezident sipas shteteve (%)



Norma neto e shfrytëzimit

Normat neto të shfrytëzimit, të dhomave dhe të shtretërve, janë dy tregues të cilët masin përqindjen e shfrytëzimit të kapaciteteve akomoduese, dhoma e shtretër të disponueshëm për vizitorë. Gjatë këtij muaji, norma e shfrytëzimit të dhomave të “Hoteleve dhe akomodimeve të ngjashme” është 14,2 %, kundrejt 8,6 % që ishte në muajin Janar 2023. Norma e shfrytëzimit të shtretërve të “Hoteleve dhe akomodimeve të ngjashme” është 14,0 %, kundrejt 7,2 % që ishte në muajin Janar 2023.

Fig.6 Norma neto e shfrytëzimit (%)



Metodologjia

Informacion mbi vrojtimin:

INSTAT llogarit dhe publikon treguesit mujor të statistikave të akomodimit që përbëjnë ofertën turistike në vend, duke përdorur procesin e ri të mbledhjes së të dhënave, vrojtimin tërësor të ndërmarrjeve pjesë e regjistrit, kundrejt vrojtimit me kampionim që përdorej në vitet paraardhëse. Metodologjia e re synon grumbullimin, prodhimin dhe publikimin e të dhënave cilësore në përputhje me Rregulloren e Bashkimit Europian (EU) nr. 692/2011 të statistikave të turizmit dhe amendimeve të saj.

Qëllimi i vrojtimit mbi strukturat akomoduese është të monitorojë aktivitetet turistike, të llogarisë treguesit statistikor mbi ofertën akomoduese të turizmit shqiptar, që janë të rëndësishëm për të përcaktuar tendencën e zhvillimit të kapaciteve të sektorit të turizmit. Të dhënat mblidhen çdo muaj nëpërmjet pyetorisit “Anketa e Strukturave Akomoduese”.

Fusha e mbulimit

Në anketën e strukturave akomoduese përfshihen të gjitha njësitë statistikore nga Regjistri Statistikor i Ndërmarrjeve të vitit 2023 dhe nga ai i Njësive Lokale, që kanë si aktivitet të tyre ekonomik parësor ose dytësor akomodimin turistik, gjatë periudhës referencë.

Strukturat akomoduese turistike klasifikohen dhe përshkruhen në grupe sipas klasifikimit NVE Rev. 2 si vijon:

55.10 Hotele dhe akomodime të ngjashme. Kjo klasë përfshin: hotele, resort hotelier (kompleks turistik), hotel suita / apartamente, motele.

55.20 Akomodime për pushime dhe të tjera akomodime afatshkurtra. Kjo klasë përfshin: shtëpi pushimi për fëmijë dhe të tjerë, apartamente dhe shtëpi njëkatëshe për vizitorë, shtëpi pushimi familjare pa shërbim në dhomë, bujtina të rinjsh dhe streha malore.

55.30 Hapësirat për kampingje dhe për parqe, për çadra ose rulota argëtimi. Kjo klasë përfshin kampingje e parqe për çadra, automjete ose rulota për vizitorët me qëndrim të shkurtër.

Strukturat akomoduese dhe vizitorët e pa regjistruar nuk janë subjekt i këtij studimi.

Treguesit që mblidhen nga anketa përfshijnë:

- Numri i vizitorëve rezident;
- Numri i vizitorëve jo – rezident;
- Netët e qëndrimit nga vizitorët rezident;
- Netët e qëndrimit nga vizitorët jo – rezident;
- Dhomat/kampet e zëna nga vizitorët rezident;
- Dhomat/kampet e zëna nga vizitorët jo - rezident;
- Numri i dhomave/kampeve;

- Numri i strukturave akomoduese që disponon një ose më shumë dhoma për personat me lëvizshmëri të reduktuar;
- Numri i shtretërve;

Mbledhja e këtyre treguesve dhe llogaritja e niveleve të kapacitetit dhe shfrytëzimit realizohen bazuar në Aneksin I “Oferta turistike-Statistikat e Akomodimit” të Rregullores së Bashkimit Europian (EU) nr. 692/2011.

Përkufizime:

Struktura akomoduese përfshin të gjitha njësitë e akomodimit turistik që ofrojnë, si një shërbim të paguar (çmimi mund të subvencionohet pjesërisht ose plotësisht), shërbime akomodimi afatshkurtra ose qëndrimi të shkurtër.

Dhomë: njësi e përbërë nga një dhomë ose grupe dhomash të cilat janë të marra me qira nga vizitorët (turistët) si një e tërë (qira e pandashme).

Dhomë për personat me lëvizshmëri të reduktuar PRMs (përfshirë dhe personat në karrige me rrota): dhoma duhet të jetë e aksesueshme për personat me lëvizshmëri të reduktuar dhe t'i ofrojë atyre mundësitë e përdorimit të të gjitha faciliteteve të dhomës ashtu si për vizitorët e tjerë pa kufizime fizike; struktura akomoduese ose dhoma mund të përfshijnë gjithashtu ambiente të veçanta për personat me dëmtim të shikimit ose dëgjimit.

Shtrat: përcaktohet nga numri i personave që mund të qëndrojnë gjatë natës në një shtrat, duke përfshirë shtretërit ekstra të vendosur sipas kërkesës së vizitorit.

Vizitorë: është një person i cili qëndron të paktën një natë në hotel duke përfshirë edhe fëmijët.

Rezident: konsiderohet ai person që ka banuar në Shqipëri për më shumë se 12 muaj radhazi.

Jo-Rezident: konsiderohet ai person që nuk ka banuar në Shqipëri për më shumë se 12 muaj radhazi.

Netë qëndrimi: është çdo natë që një vizitor / turist (rezident ose jo-rezident) aktualisht shpenzon (fle apo qëndron) në një njësi akomodimi.

Norma neto e shfrytëzimit të shtretërve = $\frac{\text{Numri i netë qëndrimeve}}{\text{Numri i shtretërve të disponueshëm}} * 100$ që mat përqindjen e shfrytëzimit të shtretërve në “Hotele dhe akomodime të ngjashme”.

Norma neto e shfrytëzimit të dhomave = $\frac{\text{Numri i dhomave të zëna}}{\text{Numri i dhomave të disponueshme}} * 100$ që tregon përqindjen e shfrytëzimit të dhomave në “Hotele dhe akomodime të ngjashme”.

Rajonet statistikore në nivelin 1, 2 dhe 3 përcaktohen sipas ndarjes territoriale NUTS II, i cili është një klasifikim i unifikuar dhe përdoret si bazë për mbledhjen dhe përpunimin e Statistikave Rajonale Evropiane. Informacioni më poshtë përfshin se cilat prefektura janë në rajonin e Veriut, Qendrës dhe Jugut.

Rajoni i Veriut: Dibër; Durrës; Kukës; Lezhë; Shkodër

Rajoni Qendër: Elbasan; Tiranë

Rajoni i Jugut: Berat; Fier; Gjirokastrë; Korçë; Vlorë

Zonat bregdetare janë Njësi Administrative Vendore (LAU) që janë në kufi ose afër një vijë bregdetare. Zonat bregdetare klasifikohen sipas dy kategorive të mëposhtme:

- **Zonat bregdetare:** LAU që kufizohen me vijën bregdetare ose LAU që kanë të paktën 50% të sipërfaqes së tyre në një distancë prej 10 km nga vija bregdetare;
- **Zonat jo-bregdetare:** LAU që nuk janë "zona bregdetare"; që nënkupton LAU që nuk kufizohen me vijën bregdetare dhe kanë më pak se 50% të sipërfaqes së tyre në një distancë prej 10 km nga vija bregdetare.