

# Lëvizjet e shtetasve në Shqipëri

## Maj 2024

**Tiranë, më 24 Qershor 2024:** Gjatë muajit Maj 2024, rezultojnë të kenë hyrë, në territorin shqiptar, 1.606.520 shtetas shqiptar dhe të huaj. Ky tregues ka pësuar një rritje me 30,6 %, krahasuar me Maj 2023.

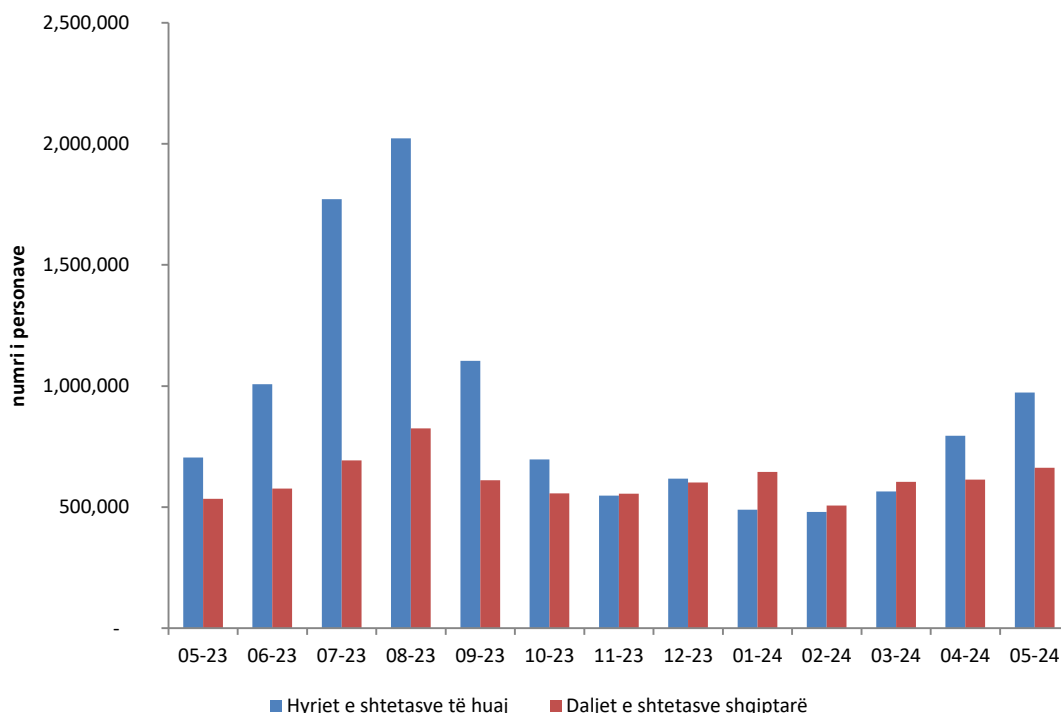
1.615.862 shtetas shqiptarë dhe të huaj rezultojnë të kenë dalë nga territori i republikës së Shqipërisë, duke shënuar një rritje me 30,8 %, krahasuar me të njëjtën periudhë të një viti më parë.

### Hyrjet e shtetasve

Në Maj 2024, numri i shtetasve shqiptarë që kanë hyrë në territorin shqiptar është 632.832, duke pësuar një rritje me 20,5 %, krahasuar me Maj 2023.

Numri i shtetasve të huaj që kanë hyrë në territorin shqiptar është 973.688. Ky numër është rritur me 38,1 %, krahasuar me të njëjtën periudhë të vitit 2023 (fig.1).

Fig. 1 Lëvizjet e shtetasve në Shqipëri, Maj 2023- Maj 2024



Burimi: Drejtoria e Përgjithshme e Policisë së Shtetit, Ilogaritjet INSTAT

**Për publikim 24/06/2024**

### Daljet e shtetasve

Në muajin Maj 2024, 662.095 shtetas shqiptarë numërohen të kenë dalë nga territori i Shqipërisë, duke shënuar rritje me 23,9 %, krahasuar me Maj 2023.

Daljet e shtetasve të huaj nga territori i Shqipërisë gjatë muajit Maj 2024, janë 953.767. Krahasuar me të njëjtën periudhë të një viti më parë, ky tregues është rritur me 36,0 % (tab.1).

**Tab. 1 Lëvizjet e shtetasve shqiptarë dhe të huaj**

Periudha	Maj 2023	Maj 2024	Ndryshimi vjetor %	Janar – Maj 2023	Janar – Maj 2024	Ndryshimi vjetor %
<b>Hyrje Gjithsej</b>	<b>1.230.165</b>	<b>1.606.520</b>	<b>30,6</b>	<b>4.767.235</b>	<b>6.171.751</b>	<b>29,5</b>
Shqiptarë	525.086	632.832	20,5	2.377.336	2.868.821	20,7
Të Huaj	705.079	973.688	38,1	2.389.899	3.302.930	38,2
<b>Dalje Gjithsej</b>	<b>1.235.730</b>	<b>1.615.862</b>	<b>30,8</b>	<b>4.873.266</b>	<b>6.414.297</b>	<b>31,6</b>
Shqiptarë	534.512	662.095	23,9	2.492.190	3.031.256	21,6
Të Huaj	701.218	953.767	36,0	2.381.076	3.383.041	42,1

Burimi: Drejtoria e Përgjithshme e Policisë së Shtetit, llogaritjet INSTAT

Në Maj 2024 rajoni me numrin më të lartë të hyrjeve të shtetasve të huaj në Shqipëri është rajoni i Evropës me 927.906 shtetas, pasuar nga Amerika, Azia Lindore dhe Paqësori, përkatësisht me 24.191 dhe 8.219 shtetas (tab.2).

**Tab. 2 Hyrjet e shtetasve të huaj sipas rajonit**

Periudha	Maj 2023	Maj 2024	Janar-Maj 2023	Janar-Maj 2024
<b>Gjithsej</b>	<b>705.079</b>	<b>973.688</b>	<b>2.389.899</b>	<b>3.302.930</b>
I. Afrika	1.935	3.555	4.213	8.643
II. Amerika	19.068	24.191	55.333	72.171
III. Azia Lindore dhe Paqësori	5.293	8.219	13.301	23.910
IV. Lindja e Mesme	2.049	1.790	5.003	5.093
V. Azia e Jugut	1.345	3.252	4.478	9.552
VI. Evropa	673.706	927.906	2.302.317	3.156.825
- Evropa Qëndrore / Lindore	35.908	63.938	85.771	163.344
- Evropa Veriore	26.864	42.730	76.900	131.230
- Evropa Jugore	521.550	689.015	1.921.773	2.521.926
- Evropa Perëndimore	73.287	105.276	159.966	246.017
- Evropa Lindore / Mesdheut	16.097	26.947	57.907	94.308
VII. Rajone të paspecifikuara	1.683	4.775	5.254	26.736

Burimi: Drejtoria e Përgjithshme e Policisë së Shtetit, llogaritjet INSTAT

Në Maj 2024, krahasuar me Maj 2023, hyrjet e shtetasve të huaj shënojnë:

- rritje, për qëllime personale me 37,9 %;
- rritje, për qëllime pushime, vizitë tek të afërm, etj. me 45,0 %;
- rritje, për biznes dhe qëllime profesionale me 48,3 % (tab.3).

**Tab. 3 Hyrjet e shtetasve të huaj sipas qëllimit**

Periudha	Maj 2023	Maj 2024	Ndryshimi vjetor (%)	Janar-Maj 2023	Janar-Maj 2024	Ndryshimi vjetor (%)
<b>Hyrje shtetas të huaj</b>	<b>705.079</b>	<b>973.688</b>	<b>38,1</b>	<b>2.389.899</b>	<b>3.302.930</b>	<b>38,2</b>
<b>I. Personale</b>	<b>692.313</b>	<b>954.753</b>	<b>37,9</b>	<b>2.339.038</b>	<b>3.222.044</b>	<b>37,8</b>
1. Pushime, vizitë tek të afërm. etj.	640.717	928.977	45,0	2.206.851	3.100.435	40,5
2. Trajtime shëndetësorë	155	67	-56,8	350	322	-8,0
3. Qëllime fetare	33	16	-51,5	156	137	-12,2
4. Udhëtarë transit	51.408	25.693	-50,0	131.681	121.150	-8,0
<b>II. Biznes dhe profesionale</b>	<b>12.766</b>	<b>18.935</b>	<b>48,3</b>	<b>50.861</b>	<b>80.886</b>	<b>59,0</b>

Burimi: Drejtoria e Përgjithshme e Policisë së Shtetit, llogaritjet INSTAT

# Metodologjia

Qëllimi i publikimit të hyrjeve dhe daljeve të shtetasve shqiptarë dhe të huaj sipas mënyrës së udhëtimit (me det, ajër, tokë dhe pikave kufitare) është matja e disa treguesëve statistikorë që lidhen me turizmin.

## Përkufizime

**Hyrjet:** Përfshijnë të gjitha hyrjet e personave në pikat kufitare (me ajër, det dhe tokë).

Hyrjet janë një koncept që i referohet të gjitha mbërritjeve. Një person që viziton disa vende njëkohësisht gjatë një viti llogaritet çdo herë si një hyrje e re.

**Daljet:** Përfshijnë të gjitha daljet e personave nga pikat kufitare (me ajër, det dhe tokë).

Daljet masin fluksin e shtetasve që lënë vendin e referencës. Një person që lë vendin e referencës disa herë gjatë një viti llogaritet çdo herë si një dalje e re.

**Vizitor:** Për qëllime të statistikave të turizmit, termi "vizitor" nënkupton "një person që udhëton në një vend të ndryshëm nga vendi ku ai banon, për një periudhë më pak se 12 muaj dhe qëllimi kryesor i këtij udhëtimi në vendin e vizituar nuk është ai i një veprimtarie fitimprurëse".

Qëllimi i udhëtimit të vizitorëve dhe turistëve përfshin vizita për:

*Qëllime personale* të cilat grupohen në:

1. Pushime, vizitë tek të afërm etj.
2. Trajtime shëndetësore
3. Qëllime fetare
4. Udhëtarë tranzit

*Kategoria e biznesit* që përfshin të gjitha bizneset dhe aktivitetet profesionale jashtë ambjentit të zakonshëm.

**Burimi i të dhënave:** Të dhënat janë administrative dhe sigurohen nga Ministria e Punëve të Brendshme (Policia e Shtetit, Drejtoria e Kufirit dhe Migracionit).

Të dhënat janë paraprake dhe subjekt rishikimi të vazhdueshëm. Për më shumë informacion referojuni:

<https://www.instat.gov.al/al/dokumentimi/cil%C3%ABsia-statistikore/>

Politika e Revizionimit

Statistikor.

**Diferencat statistikore midis hyrje-daljeve të shtetasve Shqiptarë apo të huaj vijnë kryesisht nga:**

- Ligjit nr,71/2016 “Për Kontrollin Kufitar”, neni 17 “Lehtësimi i verifikimeve Kufitare”, ku gjatë sezonit turistik apo fluksit të shtuar, në momentet e hyrjeve të shtetasve në kufi, nuk regjistron shtetasit në hyrje.
- Procedurat lehtësuese që aplikohen për banorët e zonave kufitare të cilët kalojnë kufirin për arsye të aktivitetit të tyre tregtarë, kur kalojnë disa herë brenda ditës, nuk regjistrohen në hyrje.
- Dy-shtetësia që zotërojnë një pjesë e mirë e Shqiptarëve të cilët në momentin e kalimit të kufirit mund të deklarojnë shtetësi të ndryshme në dalje nga ajo në hyrje, etj.