

Strukturat Akomoduese

Maj 2024

Tiranë, më 19 Korrik 2024: Në muajin Maj 2024, treguesit e shfrytëzimit të kapaciteteve të strukturave akomoduese, paraqiten si më poshtë:

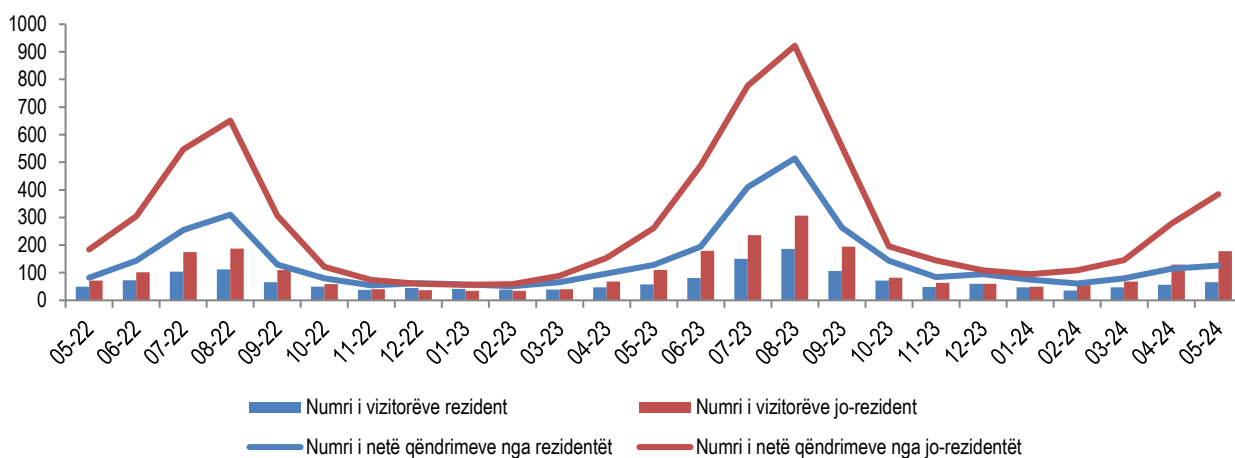
Numri i vizitorëve gjithsej është rritur me 45,8 %, në krahasim me Maj 2023. Të njëjtën ecuri ndjekin edhe dy treguesit e mëposhtëm:

- numri i vizitorëve rezident është rritur me 12,9 %;
- numri i vizitorëve jo-rezident është rritur me 63,2 %.

Numri i net qëndrimeve gjithsej është rritur me 30,9 %, në krahasim me Maj 2023. Treguesit e mëposhtëm ndjekin këtë ecuri:

- numri i net qëndrimeve nga rezident ka rënë me 2,0 %;
- numri i net qëndrimeve nga jo-rezident është rritur me 47,1 %.

Fig.1 Vizitorë dhe net qëndrime gjithsej (numër në mijë)



Për publikim 19/07/2024

Vizitorë

Gjatë muajit Maj 2024, është shënuar rritje e numrit të vizitorëve gjithsej me 45,8 %, krahasuar me Maj 2023. Numri i vizitorëve jo-rezident të cilët janë akomoduar në Rajonin Qendër ka shënuar rritje me 84,0 %. Në Zonat Bregdetare ky tregues është rritur me 42,2 %, krahasuar me të njëjtën periudhë të vitit të mëparshëm. Numri i vizitorëve jo-rezident në “Hotele dhe akomodime të ngjashme” ka shënuar rritje me 62,2 %.

Tab.1 Vizitorë rezident dhe jo-rezident sipas rajonit, afërsisë me bregdetin dhe llojit të strukturave akomoduese

	Rezident		Jo-rezident	
	Maj 2023	Maj 2024	Maj 2023	Maj 2024
Rajonet				
Rajoni i Veriut	11.860	10.818	17.854	24.342
Rajoni Qendër	22.253	28.719	57.261	105.380
Rajoni i Jugut	23.845	25.889	34.317	48.911
Zonat e afërsisë me bregdetin				
Zona Bregdetare	27.834	31.088	63.539	90.365
Zona Jo-bregdetare	30.124	34.338	45.893	88.268
Përshkrimi i llojit të strukturës akomoduese				
Hotele dhe akomodime të ngjashme	54.273	61.208	101.124	164.051
Akomodime për pushime dhe të tjera akomodime afatshkurtra	3.577	3.786	5.276	10.854
Hapësirat për kampingje, për parqe, për çadra ose rulota argëtimi	108	432	3.032	3.728
Gjithsej	57.958	65.426	109.432	178.633

Në muajin Maj 2024, numri më i lartë i vizitorëve rezulton:

- sipas rajoneve në “Rajonin Qendër” (54,9 %);
- sipas zonave të afërsisë me bregdetin në “Zonat Jo-bregdetare” (50,2 %);
- sipas llojit të strukturave akomoduese në “Hotele dhe akomodime të ngjashme” (92,3 %).

Fig.2 Ndryshimi vjetor i vizitorëve rezident dhe jo-rezident sipas muajve (%)

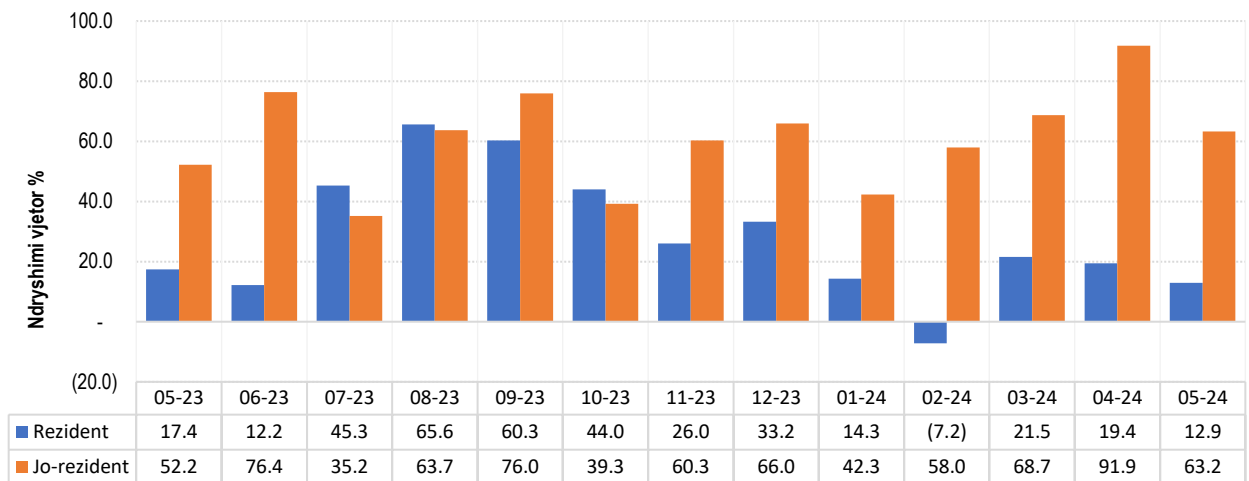
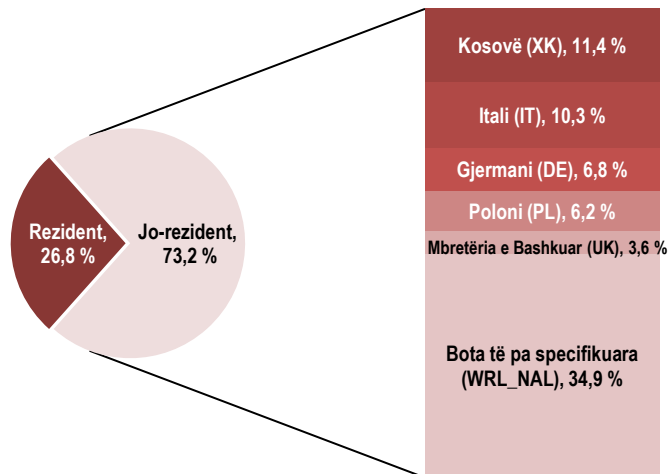


Fig.3 Vizitorë jo-rezident sipas shteteve (%)



Net qëndrime

Gjatë muajit Maj 2024, numri i net qëndrimeve gjithsej është rritur me 30,9 % në krahasim me muajin Maj 2023. Numri i net qëndrimeve të vizitorëve jo-rezident të cilët janë akomoduar në Rajonin Qendër ka shënuar rritje me 63,8 %. Në Zonat Bregdetare ky tregues është rritur me 39,3 %, krahasuar me të njëjtën periudhë të vitit të mëparshëm. Numri i net qëndrimeve të vizitorëve jo-rezident të cilët janë akomoduar në “Hotele dhe akomodime të ngjashme” ka shënuar rritje me 46,0 %.

Tab.2 Net qëndrime nga rezident dhe jo-rezident sipas rajonit, afërsisë me bregdetin dhe llojit të strukturave akomoduese

	Rezident		Jo-rezident	
	Maj 2023	Maj 2024	Maj 2023	Maj 2024
Rajonet				
Rajoni i Veriut	24,705	21,387	27,770	51,984
Rajoni Qendër	45,225	53,062	138,948	227,584
Rajoni i Jugut	58,490	51,349	94,651	104,919
Zonat e afërsisë me bregdetin				
Zona Bregdetare	68,042	66,350	156,749	218,296
Zona Jo-bregdetare	60,378	59,448	104,620	166,191
Përshkrimi i llojit të strukturës akomoduese				
Hotele dhe akomodime të ngjashme	118,281	118,002	242,959	354,666
Akomodime për pushime dhe të tjera akomodime afatshkurtra	9,969	7,244	15,223	24,784
Hapësirat për kampingje, për parqe, për çadra ose rulota argëtimi	170	552	3,187	5,037
Gjithsej	128,420	125,798	261,369	384,487

Në muajin Maj 2024, numri më i lartë i net qëndrimeve është realizuar:

- sipas rajoneve në “Rajonin Qendër” (55,0 %);
- sipas zonave të afërsisë me bregdetin në “Zonat Bregdetare” (55,8 %);
- sipas llojit të strukturave akomoduese në “Hotele dhe akomodime të ngjashme” (92,6 %).

Fig.4 Ndryshimi vjetor i net qëndrimeve nga rezident dhe jo-rezident sipas muajve (%)

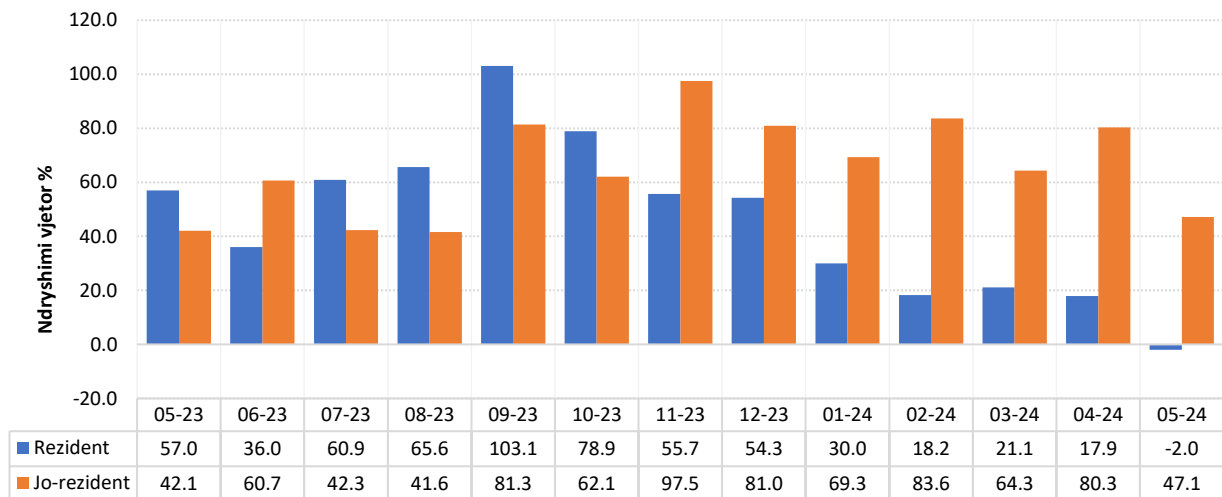
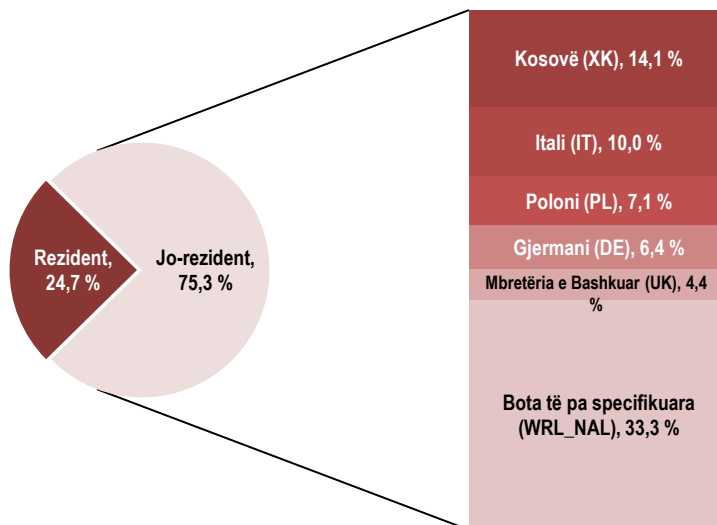


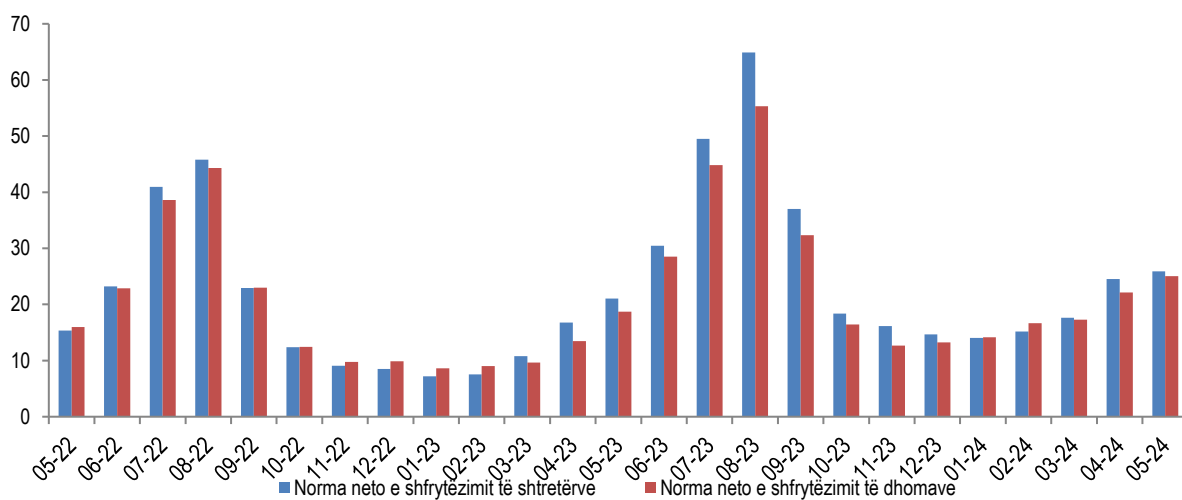
Fig.5 Net qëndrime nga jo-rezident sipas shteteve (%)



Norma neto e shfrytëzimit

Normat neto të shfrytëzimit, të dhomave dhe të shtretërve, janë dy tregues të cilët masin përqindjen e shfrytëzimit të kapaciteteve akomoduese, dhoma e shtretër të disponueshëm për vizitorë. Gjatë këtij muaji, norma e shfrytëzimit të dhomave të “Hoteleve dhe akomodimeve të ngjashme” është 25,1 %, kundrejt 18,7 % që ishte në muajin Maj 2023. Norma e shfrytëzimit të shtretërve të “Hoteleve dhe akomodimeve të ngjashme” është 25,9 %, kundrejt 21,1 % që ishte në muajin Maj 2023.

Fig.6 Norma neto e shfrytëzimit (%)



Metodologjia

Informacion mbi vrojtimin:

INSTAT llogarit dhe publikon treguesit mujor të statistikave të akomodimit që përbëjnë ofertën turistike në vend, duke përdorur metodën e vrojtimin tërësor të mbledhjes së të dhënave pranë strukturave akomoduese, kundrejt vrojtimin me kampionim që përdoret në vitet paraardhëse. Metodologjia e re synon grumbullimin, prodhimin dhe publikimin e të dhënave cilësore në përputhje me Rregulloren e Bashkimit Europian (EU) nr. 692/2011 të statistikave Europiane të turizmit dhe amendimeve të saj.

Qëllimi i vrojtimin mbi strukturat akomoduese është të monitorojë aktivitetet turistike, të llogarisë treguesit statistikor mbi ofertën akomoduese të turizmit shqiptar, që janë të rëndësishëm për të përcaktuar tendencën e zhvillimit të kapaciteve të sektorit të turizmit. Të dhënat mbledhen çdo muaj nëpërmjet pyetorisit "Anketa e Strukturave Akomoduese".

Fusha e mbulimit

Në anketën e strukturave akomoduese përfshihen të gjitha njësitë statistikore nga Regjistri Statistikor i Ndërmarrjeve të vitit 2023 dhe nga ai i Njësive Lokale, që kanë si aktivitet të tyre ekonomik parësor ose dytësor akomodimin turistik, gjatë periudhës referencë.

Strukturat akomoduese turistike klasifikohen dhe përshkruhen në grupe sipas klasifikimit NVE Rev. 2 si vijon:

55.10 Hotele dhe akomodime të ngjashme. Kjo klasë përfshin: hotele, resort hotelier (kompleks turistik), hotel suita / apartamente, motele.

55.20 Akomodime për pushime dhe të tjera akomodime afatshkurtra. Kjo klasë përfshin: shtëpi pushimi për fëmijë dhe të tjerë, apartamente dhe shtëpi njëkatëshe për vizitorë, shtëpi pushimi familjare pa shërbim në dhomë, bujtina të rinjsh dhe streha malore.

55.30 Hapësirat për kampingje dhe për parqe, për çadra ose rulota argëtimi. Kjo klasë përfshin kampingje e parqe për çadra, automjete ose rulota për vizitorët me qëndrim të shkurtër.

Strukturat akomoduese dhe vizitorët e pa regjistruar nuk janë subjekt i këtij studimi.

Treguesit që mbledhen nga anketa përfshijnë:

- Numri i vizitorëve rezident;
- Numri i vizitorëve jo – rezident;
- Netët e qëndrimit nga vizitorët rezident;
- Netët e qëndrimit nga vizitorët jo – rezident;
- Dhomat/kampet e zëna nga vizitorët rezident;
- Dhomat/kampet e zëna nga vizitorët jo - rezident;
- Numri i dhomave/kampeve;

- Numri i strukturave akomoduese që disponon një ose më shumë dhoma për personat me lëvizshmëri të reduktuar;
- Numri i shtretërve;

Mbledhja e këtyre treguesve dhe llogaritja e niveleve të kapacitetit dhe shfrytëzimit realizohen bazuar në Aneksin I “Oferta turistike-Statistikat e Akomodimit” të Rregullores së Bashkimit Europian (EU) nr. 692/2011.

Përkufizime:

Struktura akomoduese përfshin të gjitha njësitë e akomodimit turistik që ofrojnë, si një shërbim të paguar (çmimi mund të subvencionohet pjesërisht ose plotësisht), shërbime akomodimi afatshkurtra ose qëndrimi të shkurtër.

Dhomë: njësia e përbërë nga një dhomë ose grupe dhomash të cilat janë të marra me qira nga vizitorët (turistët) si një e tërë (qira e pandashme).

Dhomë për personat me lëvizshmëri të reduktuar PRMs (përfshirë dhe personat në karrige me rrota): dhoma duhet të jetë e aksesueshme për personat me lëvizshmëri të reduktuar dhe t'i ofrojë atyre mundësitë e përdorimit të të gjitha faciliteteve të dhomës ashtu si për vizitorët e tjerë pa kufizime fizike; struktura akomoduese ose dhoma mund të përfshijnë gjithashtu ambiente të veçanta për personat me dëmtim të shikimit ose dëgjimit.

Shtrat: përcaktohet nga numri i personave që mund të qëndrojnë gjatë natës në një shtrat, duke përfshirë shtretërit ekstra të vendosur sipas kërkesës së vizitorit.

Vizitorë: është një person i cili qëndron të paktën një natë në hotel duke përfshirë edhe fëmijët.

Rezident: konsiderohet ai person që ka banuar në Shqipëri për më shumë se 12 muaj radhazi.

Jo-Rezident: konsiderohet ai person që nuk ka banuar në Shqipëri për më shumë se 12 muaj radhazi.

Net qëndrimi: është çdo natë që një vizitor / turist (rezident ose jo-rezident) aktualisht shpenzon (fle apo qëndron) në një njësi akomodimi.

Norma neto e shfrytëzimit të shtretërve = $\frac{\text{Numri i net qëndrimeve}}{\text{Numri i shtretërve të disponueshëm}} * 100$ që mat përqindjen e shfrytëzimit të shtretërve në “Hotele dhe akomodime të ngjashme”.

Norma neto e shfrytëzimit të dhomave = $\frac{\text{Numri i dhomave të zëna}}{\text{Numri i dhomave të disponueshme}} * 100$ që tregon përqindjen e shfrytëzimit të dhomave në “Hotele dhe akomodime të ngjashme”.

Rajonet statistikore në nivelin 1, 2 dhe 3 përcaktohen sipas ndarjes territoriale NUTS II, i cili është një klasifikim i unifikuar dhe përdoret si bazë për mbledhjen dhe përpunimin e Statistikave Rajonale Evropiane. Informacioni më poshtë përfshin se cilat prefektura janë në rajonin e Veriut, Qendrës dhe Jugut.

Rajoni i Veriut: Dibër; Durrës; Kukës; Lezhë; Shkodër

Rajoni Qendër: Elbasan; Tiranë

Rajoni i Jugut: Berat; Fier; Gjirokastrë; Korçë; Vlorë

Zonat bregdetare janë Njësi Administrative Vendore (LAU) që janë në kufi ose afër një vijë bregdetare. Zonat bregdetare klasifikohen sipas dy kategorive të mëposhtme:

- **Zonat bregdetare:** LAU që kufizohen me vijën bregdetare ose LAU që kanë të paktën 50% të sipërfaqes së tyre në një distancë prej 10 km nga vija bregdetare;
- **Zonat jo-bregdetare:** LAU që nuk janë "zona bregdetare"; që nënkupton LAU që nuk kufizohen me vijën bregdetare dhe kanë më pak se 50% të sipërfaqes së tyre në një distancë prej 10 km nga vija bregdetare.