

Lista e Institucioneve Publike, 2023

Tiranë, më 11 Shtator 2024: INSTAT, ofron për përdoruesit listën e institucioneve të Sektorit Publik, mbështetur në Sistemin Evropian të Llogarive (ESA 2010), ku bëjnë pjesë njësitë e klasifikuara në sektorin e Qeverisjes së Përgjithshme, ndërmarrjet publike Jo-financiare, ndërmarrjet publike Financiare dhe Banka Qendrore.

[Lista e institucioneve publike \(link\)](#)

Mbështetur në metodologjinë ESA 2010, sektori i Qeverisjes së Përgjithshme (S.13), përbëhet nga nën-sektorët: Qeveria Qendrore (S.1311), Qeveria Shtetërore¹ (S.1312), Qeveria Lokale (S.1313) dhe Fondet e Sigurimeve (S.1314).

Tabela 1: Sektori Publik në Shqipëri, Vitet 2020-2023

Sektori Publik, klasifikimi sipas nën-sektorëve		2020	2021	2022	2023
Ndërmarrjet Publike Jo-financiare	S.11001	33	35	36	37
Ndërmarrjet Publike Financiare (nga të cilat):	S.12	2	2	2	2
Ndërmjetës të tjerë financiarë	S.12501	1	1	1	1
Ndihmësit financiarë	S.12601	1	1	1	1
Ndërmarrjet e Sigurimeve	S.12801	0	0	0	0
Banka Qendrore	S.121	1	1	1	1
Qeveria Qendrore (nga të cilat):		1.465	1.410	1.418	1.376
Buxhetore ²	S.1311	1.403	1.349	1.361	1.319
Extra-buxhetore		62	61	57	57
Qeveria Shtetërore	S.1312	0	0	0	0
Qeveria Lokale (nga të cilat):		369	360	377	330
Buxhetore	S.1313	249	240	241	248
Extra-buxhetore		120	120	136	82
Fondet e Sigurimeve	S.1314	2	2	2	2
Totali		1.872	1.810	1.836	1.748

¹ S.1312 - Qeveria Shtetërore, ky nën-sektor nuk aplikohet në Shqipëri.

²Lista e institucioneve të klasifikuara si njësi buxhetore përbëhet nga njësitë shpenzuese aktive për secilin vit.

Për më shumë informacion vizitoni:

[Statistikat Financiare | Instat](#)

[EDP inventories - Government finance statistics and EDP statistics - Eurostat \(europa.eu\)](#)

Për vitin 2023, njësitë e klasifikuara si pjesë e Sektorit Publik përbëhen nga: nën-sektori i Qeverisë Qendrore (S.1311) me 1.376 njësi (nga të cilat 1.319 njësi shpenzuese buxhetore dhe 57 njësi shpenzuese extra-buxhetore), nën-sektori i Qeverisë Lokale (S.1313) me 330 njësi (nga të cilat 248 njësi shpenzuese buxhetore dhe 82 njësi shpenzuese extra-buxhetore) dhe nën-sektori Fondet e Sigurimeve (S.1314) me 2 njësi shpenzuese.

Përveç institucioneve buxhetore dhe extra-buxhetore, sektori publik, përfshin edhe nën-sektorin e ndërmarrjeve Publike Jo-financiare (S.11001) me 37 njësi, nën-sektorin e ndërmarrjeve Publike Financiare (S.12) me 2 njësi dhe nën-sektorin e Bankës Qendrore (S.121) me 1 njësi.

Ndryshimi i numrit të njësive shpenzuese buxhetore ndër vite vjen si rrjedhojë i ndryshimeve strukturore të qeverisë, riklasifikimeve si dhe i njësive të reja apo të mbyllura.

Qëllimi kryesor i publikimit të njësive që janë pjesë e sektorit të Qeverisjes së Përgjithshme (S.13), është prodhimi i Statistikave Financiare të Qeverisë (SFQ) dhe tabelave të Procedurës së Deficitit të Tejkalar (PDT) në përputhje me kërkesat e Sistemit Evropian të Llogarive (ESA 2010).

Klasifikimi i njësive sipas sektorëve të ekonomisë si dhe nën-sektorëve të saj, bën të mundur monitorimin si dhe funksionimin e njësive që kontribuojnë në ekonominë e një vendi, e cila duhet vlerësuar dhe analizuar për qëllime të marrjes së vendimeve nga politikbërësit.

Për më shumë informacion vizitoni:

[Statistikat Financiare | Instat](#)

[EDP inventories - Government finance statistics and EDP statistics - Eurostat \(europa.eu\)](#)

Metodologjia

Llogaritë Kombëtare në kuadrin statistikor shërbejnë për të përshkruar atë që ndodh në ekonominë kombëtare. Të gjitha njësitë (ndërmarrjet) që veprojnë në ekonomi janë klasifikuar në një sektor institucional të caktuar (korporatat financiare, korporatat jo-financiare, qeverisja e përgjithshme, familjet, institucionet jo-fitimprurëse dhe pjesa tjetër e botës). Të gjitha transaksionet midis sektorëve të ekonomisë janë kategorizuar në pjesë të veçanta brenda Llogarive Kombëtare. Klasifikimi i njësive sipas sektorëve institucionale është një pjesë integrale dhe shumë e rëndësishme e prodhimit të treguesve të Llogarive Kombëtare.

Klasifikimi i njësive sipas sektorëve institucionale dhe transaksioneve ndërmjet tyre pasurojnë statistika të tjera të prodhuara nga Instituti i Statistikave (INSTAT) duke i përafuar ato me statistikat e tjera të vendeve antare të Bashkimit Evropian. Klasifikimi i njësive sipas sektorëve institucionale kanë impakt në statistikat e tregut të punës, statistikat e tregtisë, financat e sektorit publik dhe deficitit të qeverisë, statistikat e borxhit të prodhuara në bazë të legjislacionit të Bashkimit Evropian (BE) dhe Traktatin të Mastrohitit, Produktin e Brendshëm Bruto (PBB) dhe treguesve të tjerë makroekonomikë.

Ky publikim paraqet klasifikimin e Sektorit Publik në Shqipëri duke ndjekur Sistemin Evropian të Llogarive (ESA 2010), metodologji e cila ndiqet nga të gjithë vendet antare të Bashkimit Evropian.

Për vlerësimin e Statistikave Financiare të Qeverisë (SFQ) dhe tabelave të Procedurës së Deficitit të Tejkalar (PDT) është e nevojshme klasifikimi i të gjithë njësive që janë pjesë e sektorit të Qeverisjes së Përgjithshme (S.13), si dhe sipas nën-sektorëve të qeverisë, Qeveria Qendrore (S.1311), Qeveria Shtetërore (S.1312), Qeveria Lokale (S.1313) dhe Fondet e Sigurimeve (S.1314), duke ndjekur metodologjinë ESA 2010, Manualin e Deficitit dhe Borxhit (MGDD 2022) apo rregullore shtesë të publikuara nga Eurostat.

Cili është dallimi midis “Sektorit të Qeverisjes së Përgjithshme” dhe “Sektorit Publik” ?

Sektori i Qeverisjes së Përgjithshme (S.13) përbëhet nga nën-sektorët:

- 1- **Qeveria Qendrore (S.1311)** – ku bëjnë pjesë njësitë buxhetore si ministritë, parlamenti, apo institucione të tjera qendrore. Gjithashtu pjesë e këtij nën-sektori janë dhe njësitë extra-buxhetore qendrore të cilat janë në varësi të institucioneve që operojnë në nivel qendror.

Për më shumë informacion vizitoni:

[Statistikat Financiare | Instat](#)

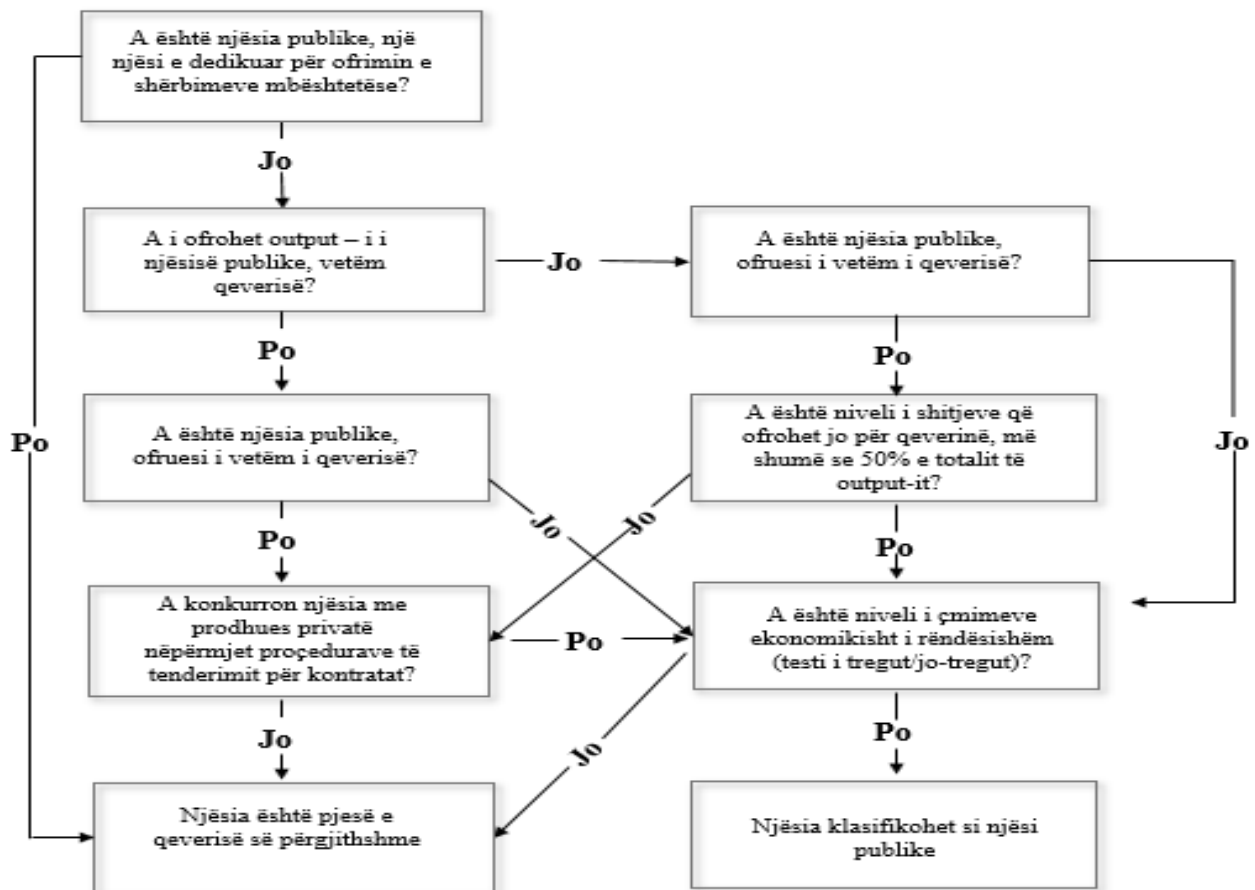
[EDP inventories - Government finance statistics and EDP statistics - Eurostat \(europa.eu\)](#)

2- Qeveria Lokale (S.1313) – ku bëjnë pjesë njësitë buxhetore si bashkitë, qarqet apo institucione të tjera lokale nën varësi të bashkive. Gjithashtu pjesë e këtij nën-sektori janë dhe njësitë extra-buxhetore lokale të cilat janë në varësi të institucioneve që operojnë në nivel lokal.

3- Fondet e Sigurimeve (S.1314) – përbëhet nga dy njësitë buxhetore, Instituti i Sigurimeve Shoqërore (ISSH) dhe Fondi i Detyrueshëm i Kujdesit Shëndetësor (FDKSH). Gjithashtu pjesë e këtij nën-sektori janë dhe degët rajonale të tyre.

Sektori Publik, përveç institucioneve të klasifikuara në sektorin e Qeverisjes së Përgjithshme, bëjnë pjesë dhe ndërmarrjet publike Jo-financiare, ndërmarrjet publike Financiare dhe Banka Qendrore.

INSTAT, për klasifikimin e njësive pjesë të Sektorit Publik ka ndjekur pemën e vendimeve e përcaktuar në Manualin e Deficitit dhe Borxhit (MGDD 2022), Kapitulli 1, faqe 22 publikuar nga Eurostat.



Sipas ESA 2010, duhet të analizohen të gjithë indikatorët më sipër për të vendosur klasifikimin e njësisë, kjo pasi një indikator nuk është i mjaftueshëm për klasifikimin e saktë të njësisë.

Për më shumë informacion vizitoni:

[Statistikat Financiare | Instat](#)
[EDP inventories - Government finance statistics and EDP statistics - Eurostat \(europa.eu\)](#)

Përkufizime

Njësi buxhetore, janë të gjitha ato njësi të cilat raportojnë mënyrë periodike të gjithë zërat mbi të ardhurat, shpenzimet si dhe trasaksionet e tjera në Sistemin Informativ Financiar Qeveritar (SIFQ), duke përdorur të dhënat e raportuara nga Ministria e Financave.

Njësi ekstra-buxhetore, janë të gjitha ato njësi të cilat kanë kapital shtetëror dhe marrin transferta nga qeveria në mënyrë periodike pasi nuk i mbulojnë dot të gjitha kostot e tyre nga aktiviteti ku ato operojnë.

Korporatat publike financiare, përbëhet prej njësive institucionale të cilat kanë kapital shtetëror dhe marrin transferta nga qeveria ose vetëfinancohen, ku aktiviteti kryesor i të cilave është prodhimi i shërbimeve financiare.

Korporatat publike jo-financiare përbëhet prej njësive institucionale, të cilat kanë kapital shtetëror dhe marrin transferta ose grante nga qeveria për të mbuluar investimet apo shpenzime të tjera për të ndihmuar sektorë të rëndësishëm të ekonomisë.

Ndërmarrjet jo-fitimprurëse në shërbim të familjeve (ku qeveria ka aksione) përbëhen prej njësive të cilat janë krijuar me kapital shtetëror (pjesërisht ose të plotë) dhe financohen kryesisht nga donacionet, fondet e huaja dhe nga transferta nga qeveria. Qëllimi kryesor i tyre nuk është fitimi, si dhe plotësojnë elementë të tjerë të cilët i klasifikojnë këto njësi si pjesë të sektorit të Institucioneve jo-fitimprurëse në shërbim të familjeve (IJFSHF).

Për më shumë informacion vizitoni:

[Statistikat Financiare | Instat](#)

[EDP inventories - Government finance statistics and EDP statistics - Eurostat \(europa.eu\)](#)