

Strukturat Akomoduese

Korrik 2024

Tiranë, më 19 Shtator 2024: Në muajin Korrik 2024, treguesit e shfrytëzimit të kapaciteteve të strukturave akomoduese, paraqiten si më poshtë:

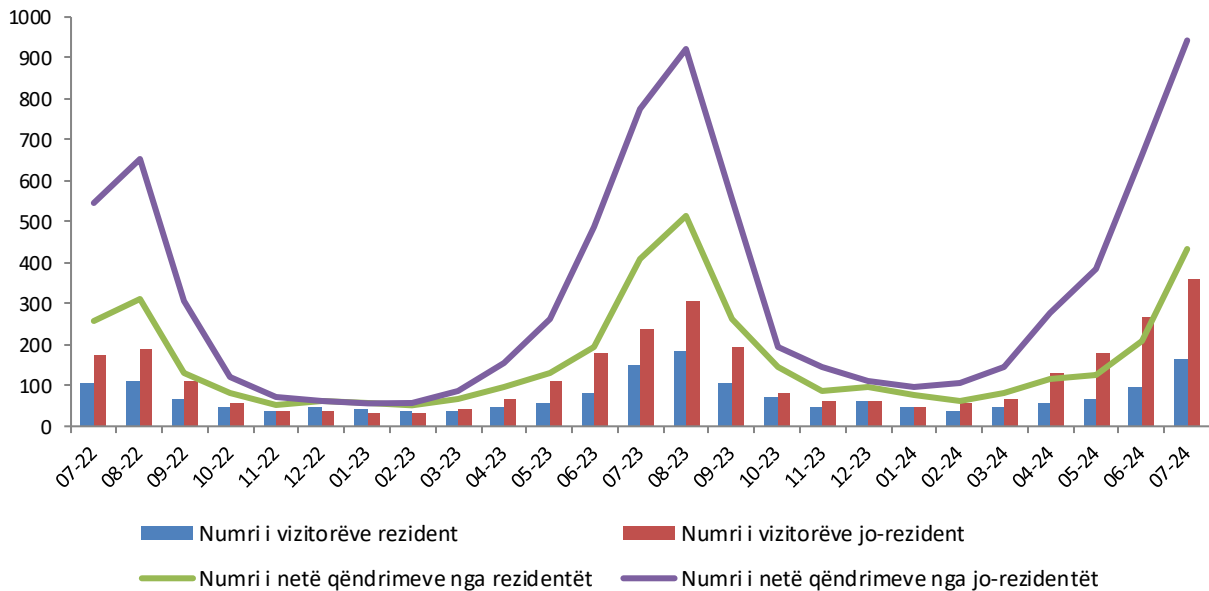
Numri i vizitorëve gjithsej është rritur me 35,9 %, në krahasim me Korrik 2023. Të njëjtën ecuri ndjekin edhe dy treguesit e mëposhtëm:

- numri i vizitorëve rezident është rritur me 8,9 %;
- numri i vizitorëve jo-rezident është rritur me 53,1 %.

Numri i netë qëndrimeve gjithsej është rritur me 16,1 %, në krahasim me Korrik 2023. Të njëjtën ecuri ndjekin edhe dy treguesit e mëposhtëm:

- numri i netë qëndrimeve nga rezident është rritur me 6,2 %;
- numri i netë qëndrimeve nga jo-rezident është rritur me 21,3 %.

Fig.1 Vizitorë dhe net qëndrime gjithsej (numër në mijë)



Për publikim 19/09/2024

Vizitorë

Gjatë muajit Korrik 2024, është shënuar rritje e numrit të vizitorëve gjithsej me 35,9 %, krahasuar me Korrik 2023. Numri i vizitorëve jo-rezident të cilët janë akomoduar në Rajonin Qendër ka shënuar rritje me 74,1 %. Në Zonat Bregdetare ky tregues është rritur me 57,0 %, krahasuar me të njëjtën periudhë të vitit të mëparshëm. Numri i vizitorëve jo-rezident në “Hotele dhe akomodime të ngjashme” ka shënuar rritje me 57,1 %.

Tab.1 Vizitorë rezident dhe jo-rezident sipas rajonit, afërsisë me bregdetin dhe llojit të strukturave akomoduese

	Rezident		Jo-rezident	
	Korrik 2023	Korrik 2024	Korrik 2023	Korrik 2024
Rajonet				
Rajoni i Veriut	45.268	45.149	67.835	88.433
Rajoni Qendër	28.822	42.211	91.426	159.212
Rajoni i Jugut	76.586	76.655	77.293	114.633
Zonat e afërsisë me bregdetin				
Zona Bregdetare	107.382	123.699	166.450	261.280
Zona Jo-bregdetare	43.294	40.316	70.104	100.998
Përshkrimi i llojit të strukturës akomoduese				
Hotele dhe akomodime të ngjashme	138.144	151.650	214.826	337.542
Akomodime për pushime dhe të tjera akomodime afatshkurtra	10.814	10.750	16.410	19.994
Hapësirat për kampingje, për parqe, për çadra ose rulota argëtimi	1.718	1.615	5.318	4.742
Gjithsej	150.676	164.015	236.554	362.278

Në muajin Korrik 2024, numri më i lartë i vizitorëve rezulton:

- sipas rajoneve në “Rajonin Qendër“ (38,3 %);
- sipas zonave të afërsisë me bregdetin në “Zonat Bregdetare” (73,1 %);
- sipas llojit të strukturave akomoduese në “Hotele dhe akomodime të ngjashme” (93,0 %).

Fig.2 Ndryshimi vjetor i vizitorëve rezident dhe jo-rezident sipas muajve (%)

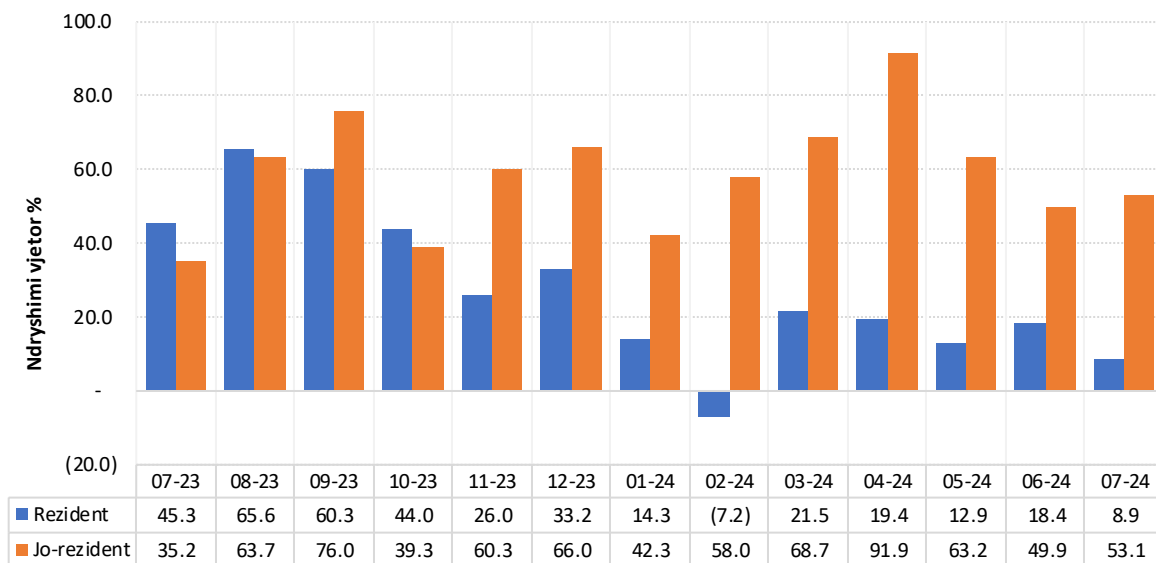
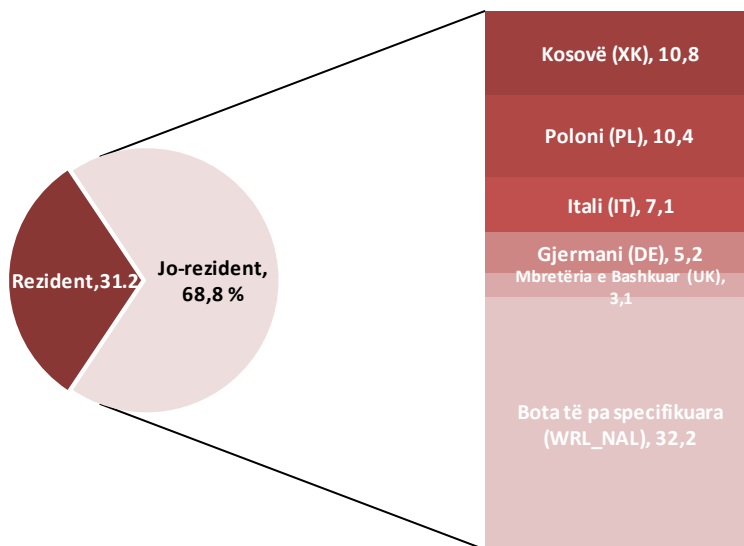


Fig.3 Vizitorë jo-rezident sipas shteteve (%)



Netë qëndrime

Gjatë muajit Korrik 2024, numri i netë qëndrimeve gjithsej është rritur me 16,1 %, në krahasim me muajin Korrik 2023. Numri i netë qëndrimeve të vizitorëve jo-rezident të cilët janë akomoduar në Rajonin Qendër ka shënuar rritje me 24,4 %. Në Zonat Bregdetare ky tregues është rritur me 21,2 %, krahasuar me të njëjtën periudhë të vitit të mëparshëm. Numri i netë qëndrimeve të vizitorëve jo-rezident të cilët janë akomoduar në “Hotele dhe akomodime të ngjashme” ka shënuar rritje me 22,5 %.

Tab.2 Netë qëndrime nga rezident dhe jo-rezident sipas rajonit, afërsisë me bregdetin dhe llojit të strukturave akomoduese

	Rezident		Jo-rezident	
	Korrik 2023	Korrik 2024	Korrik 2023	Korrik 2024
Rajonet				
Rajoni i Veriut	124.003	125.871	236.103	260.501
Rajoni Qendër	65.877	87.007	292.514	363.794
Rajoni i Jugut	220.217	222.488	248.703	318.635
Zonat e afërsisë me bregdetin				
Zona Bregdetare	331.574	359.927	634.213	768.772
Zona Jo-bregdetare	78.523	75.439	143.107	174.158
Përshkrimi i llojit të strukturës akomoduese				
Hotele dhe akomodime të ngjashme	373.881	399.302	713.177	873.974
Akomodime për pushime dhe të tjera akomodime afatshkurtra	33.161	32.874	56.964	61.485
Hapësirat për kampingje, për parqe, për çadra ose rulota argëtimi	3.055	3.190	7.179	7.471
Gjithsej	410.097	435.366	777.320	942.930

Në muajin Korrik 2024, numri më i lartë i netë qëndrimeve është realizuar:

- sipas rajoneve në "Rajonin e Jugut" (39,3 %);
- sipas zonave të afërsisë me bregdetin në "Zonat Bregdetare" (81,9 %);
- sipas llojit të strukturave akomoduese në "Hotele dhe akomodime të ngjashme" (92,4 %).

Fig.4 Ndryshimi vjetor i netë qëndrimeve nga rezident dhe jo-rezident sipas muajve (%)

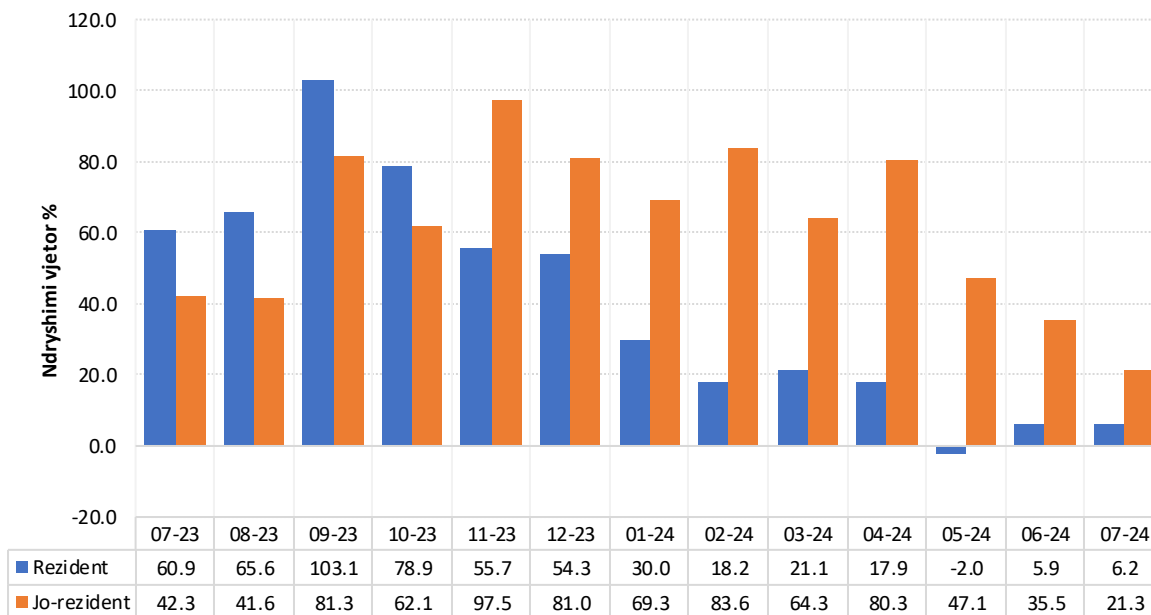
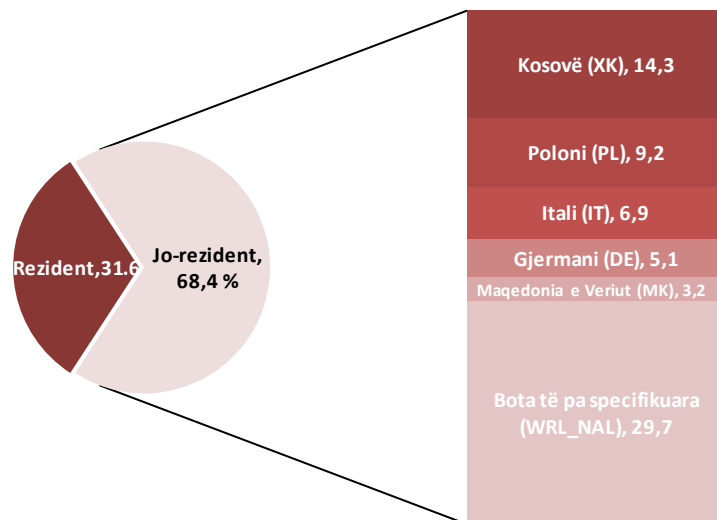


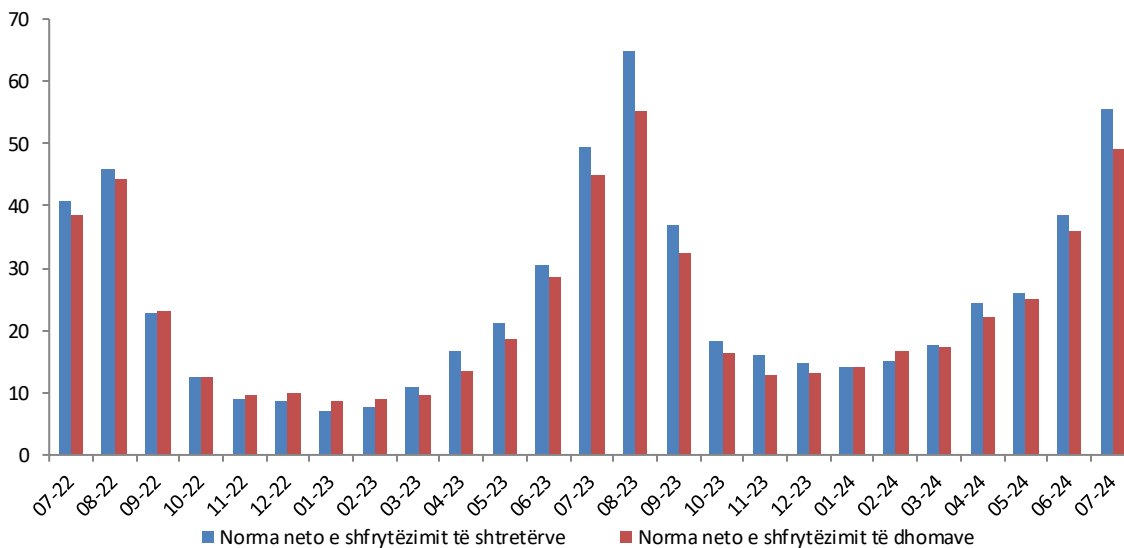
Fig.5 Netë qëndrime nga jo-rezident sipas shteteve (%)



Norma neto e shfrytëzimit

Normat neto të shfrytëzimit, të dhomave dhe të shtretërve, janë dy tregues të cilët masin përqindjen e shfrytëzimit të kapaciteteve akomoduese, dhoma e shtretër të disponueshëm për vizitorë. Gjatë këtij muaji, norma e shfrytëzimit të dhomave të “Hoteleve dhe akomodimeve të ngjashme” është 49,3 %, kundrejt 44,8 % që ishte në muajin Korrik 2023. Norma e shfrytëzimit të shtretërve të “Hoteleve dhe akomodimeve të ngjashme” është 55,4 %, kundrejt 49,5 % që ishte në muajin Korrik 2023.

Fig.6 Norma neto e shfrytëzimit (%)



Metodologjia

Informacion mbi vrojtimin:

INSTAT llogarit dhe publikon treguesit mujor të statistikave të akomodimit që përbëjnë ofertën turistike në vend, duke përdorur metodën e vrojtimit tërësor të mbledhjes së të dhënave pranë strukturave akomoduese, kundrejt vrojtimit me kampionim që përdoret në vitet paraardhëse. Metodologjia e re synon grumbullimin, prodhimin dhe publikimin e të dhënave cilësore në përputhje me Rregulloren e Bashkimit Europian (EU) nr. 692/2011 të statistikave Europiane të turizmit dhe amendimeve të saj.

Qëllimi i vrojtimit mbi strukturat akomoduese është të monitorojë aktivitetet turistike, të llogarisë treguesit statistikor mbi ofertën akomoduese të turizmit shqiptar, që janë të rëndësishëm për të përcaktuar tendencën e zhvillimit të kapaciteve të sektorit të turizmit. Të dhënat mblidhen çdo muaj nëpërmjet pyetsorit "Anketa e Strukturave Akomoduese".

Fusha e mbulimit

Në anketën e strukturave akomoduese përfshihen të gjitha njësitë statistikore nga Regjistri Statistikor i Ndërmarrjeve të vitit 2023 dhe nga ai i Njësive Lokale, që kanë si aktivitet të tyre ekonomik parësor ose dytësor akomodimin turistik, gjatë periudhës referencë.

Strukturat akomoduese turistike klasifikohen dhe përshkruhen në grupe sipas klasifikimit NVE Rev. 2 si vijon:

55.10 Hotele dhe akomodime të ngjashme. Kjo klasë përfshin: hotele, resort hotelier (kompleks turistik), hotel suita / apartamente, motele.

55.20 Akomodime për pushime dhe të tjera akomodime afatshkurtra. Kjo klasë përfshin: shtëpi pushimi për fëmijë dhe të tjerë, apartamente dhe shtëpi njëkatëshe për vizitorë, shtëpi pushimi familjare pa shërbim në dhomë, bujtina të rinjsh dhe streha malore.

55.30 Hapësirat për kampingje dhe për parqe, për çadra ose rulota argëtimi. Kjo klasë përfshin kampingje e parqe për çadra, automjete ose rulota për vizitorët me qëndrim të shkurtër.

Strukturat akomoduese dhe vizitorët e pa regjistruar nuk janë subjekt i këtij studimi.

Treguesit që mblidhen nga anketa përfshijnë:

- Numri i vizitorëve rezident;
- Numri i vizitorëve jo – rezident;
- Nett e qëndrimit nga vizitorët rezident;
- Nett e qëndrimit nga vizitorët jo – rezident;
- Dhomat/kampet e zëna nga vizitorët rezident;
- Dhomat/kampet e zëna nga vizitorët jo - rezident;
- Numri i dhomave/kampeve;
- Numri i strukturave akomoduese që disponon një ose më shumë dhoma për personat me lëvizshmëri të reduktuar;

- Numri i shtretërve;

Mbledhja e këtyre treguesve dhe llogaritja e niveleve të kapacitetit dhe shfrytëzimit realizohen bazuar në Aneksin I “Oferta turistike-Statistikat e Akomodimit” të Rregullores së Bashkimit Europian (EU) nr. 692/2011.

Përkufizime:

Struktura akomoduese përfshin të gjitha njësitë e akomodimit turistik që ofrojnë, si një shërbim të paguar (çmimi mund të subvencionohet pjesërisht ose plotësisht), shërbime akomodimi afatshkurtra ose qëndrimi të shkurtër.

Dhomë: njësia e përbërë nga një dhomë ose grupe dhomash të cilat janë të marra me qira nga vizitorët (turistët) si një e tërë (qira e pandashme).

Dhomë për personat me lëvizshmëri të reduktuar PRMs (përfshirë dhe personat në karrige me rrota): dhoma duhet të jetë e aksesueshme për personat me lëvizshmëri të reduktuar dhe t'i ofrojë atyre mundësitë e përdorimit të të gjitha faciliteteve të dhomës ashtu si për vizitorët e tjerë pa kufizime fizike; struktura akomoduese ose dhoma mund të përfshijnë gjithashtu ambiente të veçanta për personat me dëmtim të shikimit ose dëgjimit.

Shtrat: përcaktohet nga numri i personave që mund të qëndrojnë gjatë natës në një shtrat, duke përfshirë shtretërit ekstra të vendosur sipas kërkesës së vizitorit.

Vizitorë: është një person i cili qëndron të paktën një natë në hotel duke përfshirë edhe fëmijët.

Rezident: konsiderohet ai person që ka banuar në Shqipëri për më shumë se 12 muaj radhazi.

Jo-Rezident: konsiderohet ai person që nuk ka banuar në Shqipëri për më shumë se 12 muaj radhazi.

Net qëndrimi: është çdo natë që një vizitor / turist (rezident ose jo-rezident) aktualisht shpenzon (fle apo qëndron) në një njësi akomodimi.

Norma neto e shfrytëzimit të shtretërve = $\frac{\text{Numri i net qëndrimeve}}{\text{Numri i shtretërve të disponueshëm}} * 100$ që mat përqindjen e shfrytëzimit të shtretërve në “Hotele dhe akomodime të ngjashme”.

Norma neto e shfrytëzimit të dhomave = $\frac{\text{Numri i dhomave të zëna}}{\text{Numri i dhomave të disponueshme}} * 100$ që tregon përqindjen e shfrytëzimit të dhomave në “Hotele dhe akomodime të ngjashme”.

Rajonet statistikore në nivelin 1, 2 dhe 3 përcaktohen sipas ndarjes territoriale NUTS II, i cili është një klasifikim i unifikuar dhe përdoret si bazë për mbledhjen dhe përpunimin e Statistikave Rajonale Evropiane. Informacioni më poshtë përfshin se cilat prefektura janë në rajonin e Veriut, Qendrës dhe Jugut.

Rajoni i Veriut: Dibër; Durrës; Kukës; Lezhë; Shkodër

Rajoni Qendër: Elbasan; Tiranë

Rajoni i Jugut: Berat; Fier; Gjirokastrë; Korçë; Vlorë

Zonat bregdetare janë Njësi Administrative Vendore (LAU) që janë në kufi ose afër një vijë bregdetare. Zonat bregdetare klasifikohen sipas dy kategorive të mëposhtme:

- **Zonat bregdetare:** LAU që kufizohen me vijën bregdetare ose LAU që kanë të paktën 50% të sipërfaqes së tyre në një distancë prej 10 km nga vija bregdetare;

- **Zonat jo-bregdetare:** LAU që nuk janë "zona bregdetare"; që nënkupton LAU që nuk kufizohen me vijën bregdetare dhe kanë më pak se 50% të sipërfaqes së tyre në një distancë prej 10 km nga vija bregdetare.