

Strukturat Akomoduese

Tetor 2024

Tiranë, më 19 Dhjetor 2024: Në muajin Tetor 2024, treguesit e shfrytëzimit të kapaciteteve të strukturave akomoduese, paraqiten si më poshtë:

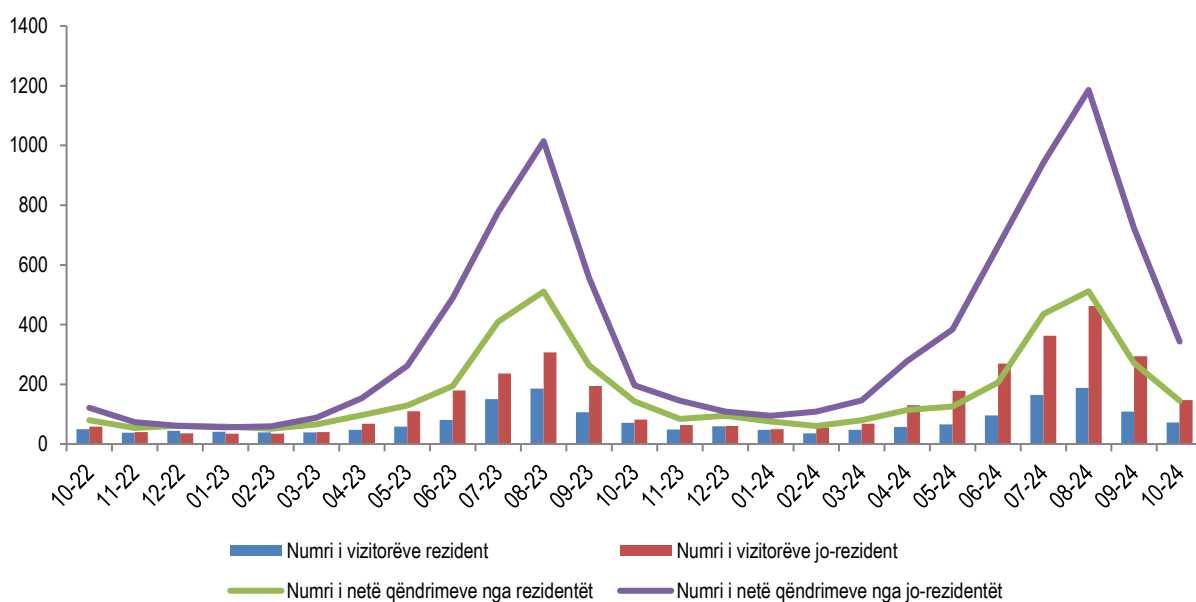
Numri i vizitorëve gjithsej është rritur me 43,0 %, në krahasim me Tetor 2023. Të njëjtën ecuri ndjekin edhe dy treguesit e mëposhtëm:

- numri i vizitorëve rezident është rritur me 0,7 %;
- numri i vizitorëve jo-rezident është rritur me 79,9 %.

Numri i net qëndrimeve gjithsej është rritur me 43,9 %, në krahasim me Tetor 2023. Të njëjtën ecuri ndjekin edhe dy treguesit e mëposhtëm:

- numri i net qëndrimeve nga rezident është rritur me 1,2 %;
- numri i net qëndrimeve nga jo-rezident është rritur me 75,2 %.

Fig. 1 Vizitorë dhe net qëndrime gjithsej (numër në mijë)



Për publikim 19/12/2024

Vizitorë

Gjatë muajit Tetor 2024, është shënuar rritje e numrit të vizitorëve gjithsej me 43,0 %, krahasuar me Tetor 2023. Numri i vizitorëve jo-rezident të cilët janë akomoduar në Rajonin Qendër ka shënuar rritje me 2,1 herë. Në Zonat Jo-bregdetare ky tregues është rritur me 84,5 %, krahasuar me të njëjtën periudhë të vitit të mëparshëm. Numri i vizitorëve jo-rezident në “Hotele dhe akomodime të ngjashme” ka shënuar rritje me 77,3 %.

Tab. 1 Vizitorë rezident dhe jo-rezident sipas rajonit, afërsisë me bregdetin dhe llojit të strukturave akomoduese

	Rezident		Jo-rezident	
	Tetor 2023	Tetor 2024	Tetor 2023	Tetor 2024
Rajonet				
Rajoni i Veriut	16.918	15.718	18.722	30.214
Rajoni Qendër	24.430	26.203	33.950	72.544
Rajoni i Jugut	29.853	29.753	28.958	44.109
Zonat e afërsisë me bregdetin				
Zona Bregdetare	32.651	31.395	39.481	69.106
Zona Jo-bregdetare	38.550	40.279	42.149	77.761
Përshkrimi i llojit të strukturës akomoduese				
Hotele dhe akomodime të ngjashme	67.723	67.536	77.468	137.351
Akomodime për pushime dhe të tjera akomodime afatshkurtra	3.284	3.855	3.484	7.787
Hapësirat për kampingje, për parqe, për çadra ose rulota argëtimi	194	283	678	1.729
Gjithsej	71.201	71.674	81.630	146.867

Në muajin Tetor 2024, numri më i lartë i vizitorëve rezulton:

- sipas rajoneve në “Rajonin Qendër” (45,2 %);
- sipas zonave të afërsisë me bregdetin në “Zonat Jo-bregdetare” (54,0 %);
- sipas llojit të strukturave akomoduese në “Hotele dhe akomodime të ngjashme” (93,8 %).

Fig. 2 Ndryshimi vjetor i vizitorëve rezident dhe jo-rezident sipas muajve (%)

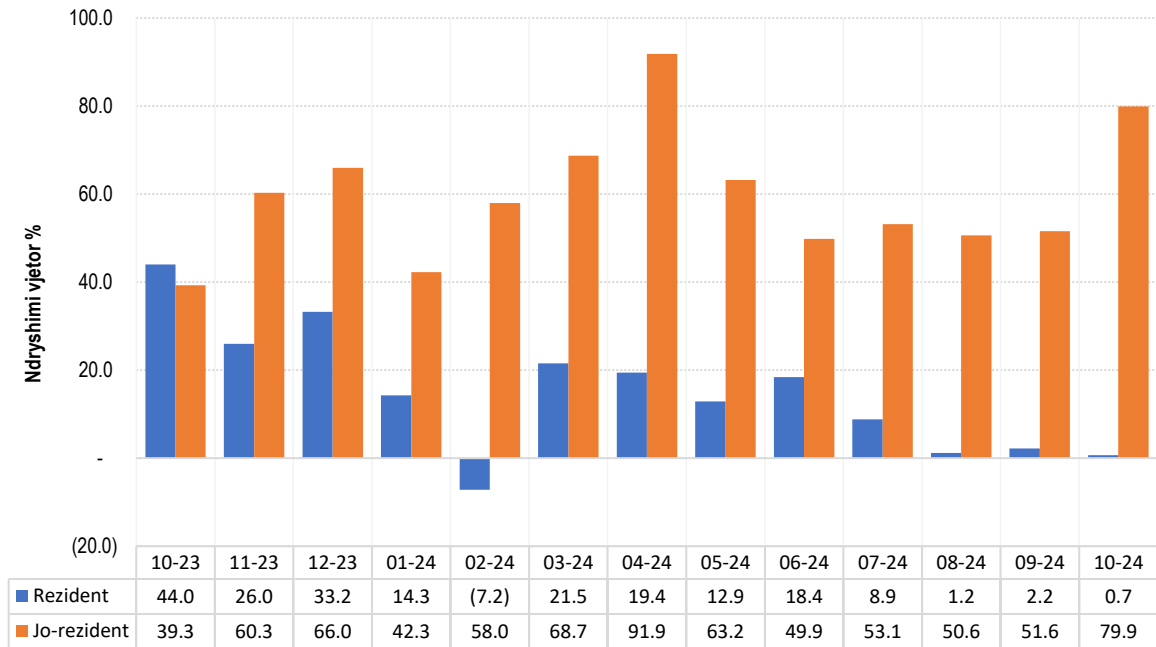
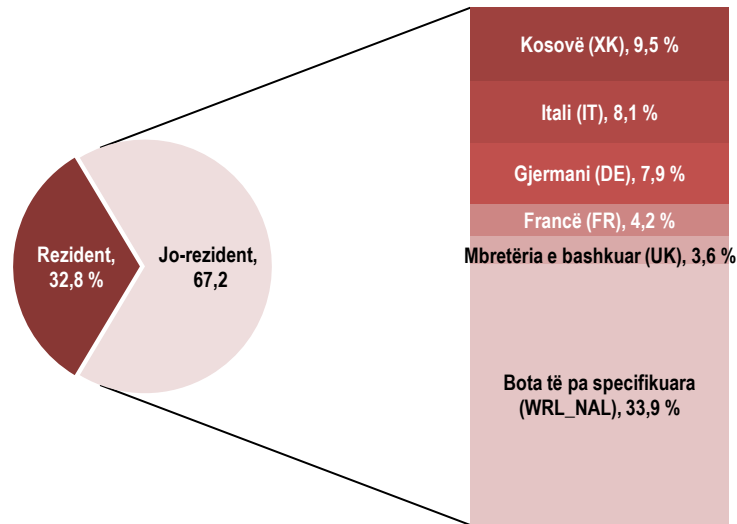


Fig. 3 Vizitorë jo-rezident sipas shteteve (%)



Net qëndrime

Gjatë muajit Tetor 2024, numri i net qëndrimeve gjithsej është rritur me 43,9 %, në krahasim me muajin Tetor 2023. Numri i net qëndrimeve të vizitorëve jo-rezident të cilët janë akomoduar në Rajonin Qendër ka shënuar rritje me 93,2 %. Në Zonat Bregdetare ky tregues është rritur me 94,8 %, krahasuar me të njëjtën periudhë të vitit të mëparshëm. Numri i net qëndrimeve të vizitorëve jo-rezident të cilët janë akomoduar në “Hotele dhe akomodime të ngjashme” ka shënuar rritje me 70,9 %.

Tab. 2 Net qëndrime nga rezident dhe jo-rezident sipas rajonit, afërsisë me bregdetin dhe llojit të strukturave akomoduese

Rajonet	Rezident		Jo-rezident	
	Tetor 2023	Tetor 2024	Tetor 2023	Tetor 2024
Rajoni i Veriut	35.592	32.469	35.985	61.138
Rajoni Qendër	44.345	51.733	97.045	187.454
Rajoni i Jugut	63.291	60.677	63.027	94.917
Zonat e afërsisë me bregdetin				
Zona Bregdetare	71.554	70.772	90.373	176.002
Zona Jo-bregdetare	71.674	74.107	105.684	167.507
Përshkrimi i llojit të strukturës akomoduese				
Hotele dhe akomodime të ngjashme	134.839	135.853	186.945	319.445
Akomodime për pushime dhe të tjera akomodime afatshkurtra	8.143	8.691	8.301	20.956
Hapësirat për kampingje, për parqe, për çadra ose rulota argëtimi	246	335	811	3.108
Gjithsej	143.228	144.879	196.057	343.509

Në muajin Tetor 2024, numri më i lartë i net qëndrimeve është realizuar:

- sipas rajoneve në "Rajonin Qendër" (49,0 %);
- sipas zonave të afërsisë me bregdetin në "Zonat Bregdetare" (50,5 %);
- sipas llojit të strukturave akomoduese në "Hotele dhe akomodime të ngjashme" (93,2 %).

Fig. 4 Ndryshimi vjetor i net qëndrimeve nga rezident dhe jo-rezident sipas muajve (%)

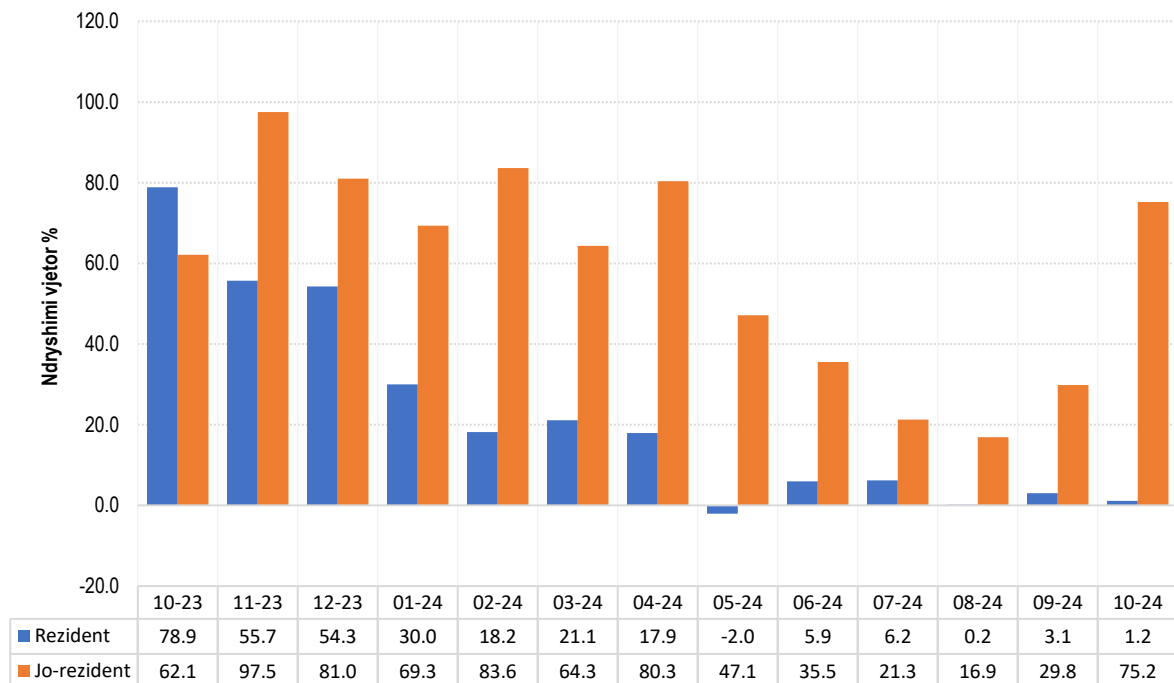
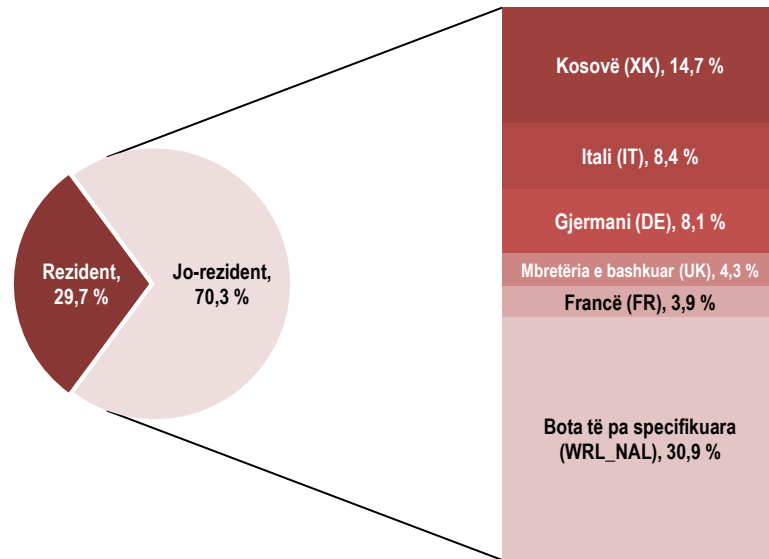


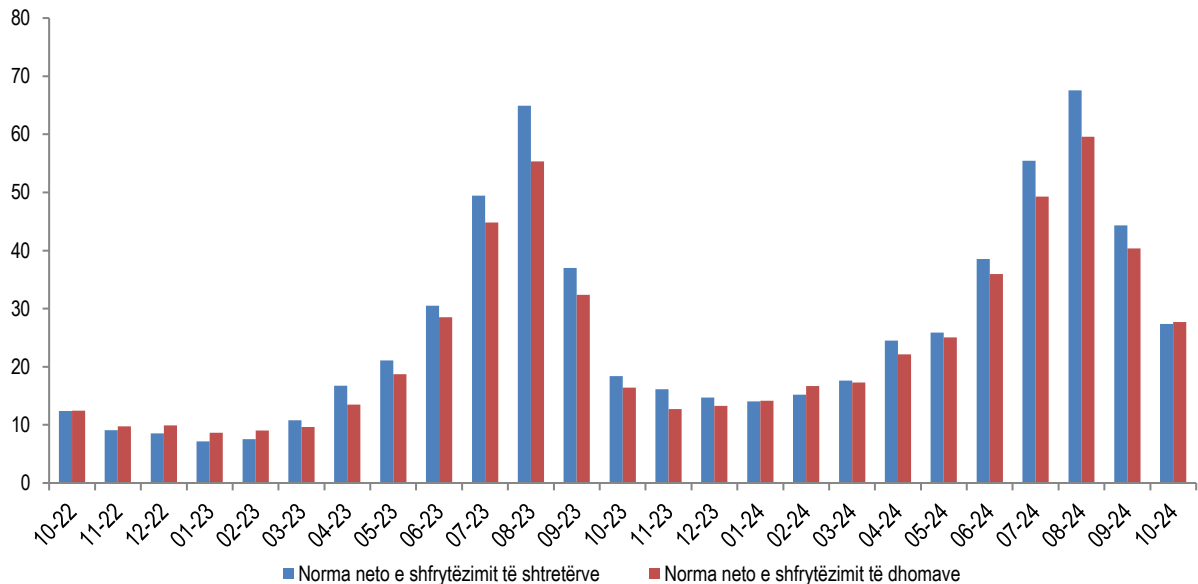
Fig. 5 Net qëndrime nga jo-rezident sipas shteteve (%)



Norma neto e shfrytëzimit

Normat neto të shfrytëzimit, të dhomave dhe të shtretërve, janë dy tregues të cilët masin përqindjen e shfrytëzimit të kapaciteteve akomoduese, dhoma e shtretër të disponueshëm për vizitorë. Gjatë këtij muaji, norma e shfrytëzimit të dhomave të “Hoteleve dhe akomodimeve të ngjashme” është 27,7 %, kundrejt 16,4 % që ishte në muajin Tetor 2023. Norma e shfrytëzimit të shtretërve të “Hoteleve dhe akomodimeve të ngjashme” është 27,4 %, kundrejt 18,4 % që ishte në muajin Tetor 2023.

Fig. 6 Norma neto e shfrytëzimit (%)



Metodologjia

Informacion mbi vrojtimin:

INSTAT llogarit dhe publikon treguesit mujor të statistikave të akomodimit që përbëjnë ofertën turistike në vend, duke përdorur metodën e vrojtimit tërësor të mbledhjes së të dhënave pranë strukturave akomoduese, kundrejt vrojtimit me kampionim që përdoret në vitet paraardhëse. Metodologjia e re synon grumbullimin, prodhimin dhe publikimin e të dhënave cilësore në përputhje me Rregulloren e Bashkimit Europian (EU) nr. 692/2011 të statistikave Europiane të turizmit dhe amendimeve të saj.

Qëllimi i vrojtimit mbi strukturat akomoduese është të monitorojë aktivitetet turistike, të llogarisë treguesit statistikor mbi ofertën akomoduese të turizmit shqiptar, që janë të rëndësishëm për të përcaktuar tendencën e zhvillimit të kapaciteve të sektorit të turizmit. Të dhënat mbledhen çdo muaj nëpërmjet pyetsorit "Anketa e Strukturave Akomoduese".

Fusha e mbulimit

Në anketën e strukturave akomoduese përfshihen të gjitha njësitë statistikore nga Regjistri Statistikor i Ndërmarrjeve të vitit 2023 dhe nga ai i Njësive Lokale, që kanë si aktivitet të tyre ekonomik parësor ose dytësor akomodimin turistik, gjatë periudhës referencë.

Strukturat akomoduese turistike klasifikohen dhe përshkruhen në grupe sipas klasifikimit NVE Rev. 2 si vijon:

55.10 Hotele dhe akomodime të ngjashme. Kjo klasë përfshin: hotele, resort hotelier (kompleks turistik), hotel suita / apartamente, motele.

55.20 Akomodime për pushime dhe të tjera akomodime afatshkurtra. Kjo klasë përfshin: shtëpi pushimi për fëmijë dhe të tjerë, apartamente dhe shtëpi njëkatëshe për vizitorë, shtëpi pushimi familjare pa shërbim në dhomë, bujtina të rinjsh dhe streha malore.

55.30 Hapësirat për kampingje dhe për parqe, për çadra ose rulota argëtimi. Kjo klasë përfshin kampingje e parqe për çadra, automjete ose rulota për vizitorët me qëndrim të shkurtër.

Strukturat akomoduese dhe vizitorët e pa regjistruar nuk janë subjekt i këtij studimi.

Treguesit që mbledhen nga anketa përfshijnë:

- Numri i vizitorëve rezident;
- Numri i vizitorëve jo – rezident;
- Nett e qëndrimit nga vizitorët rezident;
- Nett e qëndrimit nga vizitorët jo – rezident;
- Dhomat/kampet e zëna nga vizitorët rezident;
- Dhomat/kampet e zëna nga vizitorët jo - rezident;
- Numri i dhomave/kampeve;
- Numri i strukturave akomoduese që disponon një ose më shumë dhoma për personat me lëvizshmëri të reduktuar;
- Numri i shtretërve;

Mbledhja e këtyre treguesve dhe llogaritja e niveleve të kapacitetit dhe shfrytëzimit realizohen bazuar në Aneksin I "Oferta turistike-Statistikat e Akomodimit" të Rregullores së Bashkimit Europian (EU) nr. 692/2011.

Përkufizime:

Struktura akomoduese përfshin të gjitha njësitë e akomodimit turistik që ofrojnë, si një shërbim të paguar (çmimi mund të subvencionohet pjesërisht ose plotësisht), shërbime akomodimi afatshkurtra ose qëndrimi të shkurtër.

Dhomë: njësia e përbërë nga një dhomë ose grupe dhomash të cilat janë të marra me qira nga vizitorët (turistët) si një e tërë (qira e pandashme).

Dhomë për personat me lëvizshmëri të reduktuar PRMs (përfshirë dhe personat në karrige me rrota): dhoma duhet të jetë e aksesueshme për personat me lëvizshmëri të reduktuar dhe t'i ofrojë atyre mundësitë e përdorimit të të gjitha faciliteteve të dhomës ashtu si për vizitorët e tjerë pa kufizime fizike; struktura akomoduese ose dhoma mund të përfshijnë gjithashtu ambiente të veçanta për personat me dëmtim të shikimit ose dëgjimit.

Shtrat: përcaktohet nga numri i personave që mund të qëndrojnë gjatë natës në një shtrat, duke përfshirë shtretërit ekstra të vendosur sipas kërkesës së vizitorit.

Vizitorë: është një person i cili qëndron të paktën një natë në hotel duke përfshirë edhe fëmijët.

Rezident: konsiderohet ai person që ka banuar në Shqipëri për më shumë se 12 muaj radhazi.

Jo-Rezident: konsiderohet ai person që nuk ka banuar në Shqipëri për më shumë se 12 muaj radhazi.

Net qëndrimi: është çdo natë që një vizitor / turist (rezident ose jo-rezident) aktualisht shpenzon (fle apo qëndron) në një njësi akomodimi.

Norma neto e shfrytëzimit të shtretërve = $\frac{\text{Numri i net qëndrimeve}}{\text{Numri i shtretërve të disponueshëm}} * 100$ që mat përqindjen e shfrytëzimit të shtretërve në "Hotele dhe akomodime të ngjashme".

Norma neto e shfrytëzimit të dhomave = $\frac{\text{Numri i dhomave të zëna}}{\text{Numri i dhomave të disponueshme}} * 100$ që tregon përqindjen e shfrytëzimit të dhomave në "Hotele dhe akomodime të ngjashme".

Rajonet statistikore në nivelin 1, 2 dhe 3 përcaktohen sipas ndarjes territoriale NUTS II, i cili është një klasifikim i unifikuar dhe përdoret si bazë për mbledhjen dhe përpunimin e Statistikave Rajonale Evropiane. Informacioni më poshtë përfshin se cilat prefektura janë në rajonin e Veriut, Qendrës dhe Jugut.

Rajoni i Veriut: Dibër; Durrës; Kukës; Lezhë; Shkodër

Rajoni Qendër: Elbasan; Tiranë

Rajoni i Jugut: Berat; Fier; Gjirokastrë; Korçë; Vlorë

Zonat bregdetare janë Njësi Administrative Vendore (LAU) që janë në kufi ose afër një vijë bregdetare. Zonat bregdetare klasifikohen sipas dy kategorive të mëposhtme:

- **Zonat bregdetare:** LAU që kufizohen me vijën bregdetare ose LAU që kanë të paktën 50% të sipërfaqes së tyre në një distancë prej 10 km nga vija bregdetare;
- **Zonat jo-bregdetare:** LAU që nuk janë "zona bregdetare"; që nënkupton LAU që nuk kufizohen me vijën bregdetare dhe kanë më pak se 50% të sipërfaqes së tyre në një distancë prej 10 km nga vija bregdetare.