

# Lëvizjet e shtetasve në Shqipëri

## Nëntor 2024

**Tiranë, më 23 Dhjetor 2024:** Gjatë muajit Nëntor 2024, rezultojnë të kenë hyrë në territorin e Republikës së Shqipërisë, 1.265.009 shtetas shqiptar dhe të huaj. Ky tregues ka pësuar një rritje me 15,1 %, krahasuar me Nëntor 2023.

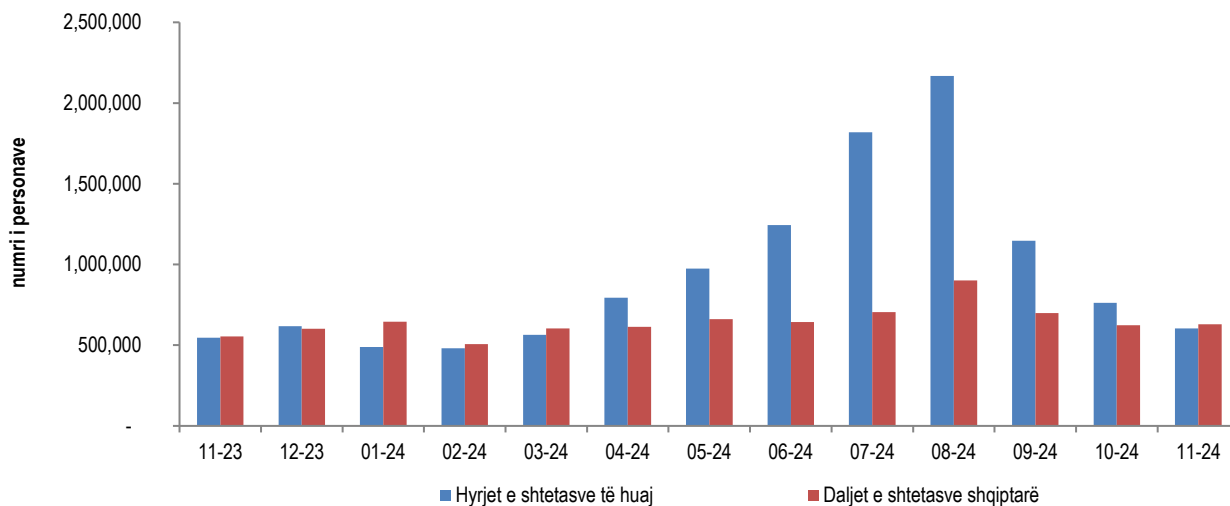
1.275.333 shtetas shqiptarë dhe të huaj rezultojnë të kenë dalë nga territori i Republikës së Shqipërisë, duke shënuar një rritje me 18,6 %, krahasuar me të njëjtën periudhë të një viti më parë.

## Hyrjet e shtetasve

Në Nëntor 2024, numri i shtetasve shqiptarë që kanë hyrë në territorin shqiptar është 660.677, duke pësuar një rritje me 19,6 %, krahasuar me Nëntor 2023.

Numri i shtetasve të huaj që kanë hyrë në territorin shqiptar është 604.332. Ky numër është rritur me 10,4 %, krahasuar me të njëjtën periudhë të vitit 2023 (fig.1).

Fig. 1 Lëvizjet e shtetasve në Shqipëri, Nëntor 2023- Nëntor 2024



**Burimi:** Drejtoria e Përgjithshme e Policisë së Shtetit, llogaritjet INSTAT

Për publikim 23/12/2024

### Daljet e shtetasve

Në muajin Nëntor 2024, 629.845 shtetas shqiptarë numërohen të kenë dalë nga territori i Shqipërisë, duke shënuar rritje me 13,5 %, krahasuar me Nëntor 2023.

Daljet e shtetasve të huaj nga territori i Shqipërisë gjatë muajit Nëntor 2024, janë 645.488. Krahasuar me të njëjtën periudhë të një viti më parë, ky tregues është rritur me 24,1 % (tab.1).

**Tab. 1 Lëvizjet e shtetasve shqiptarë dhe të huaj**

Periudha	Nëntor 2023	Nëntor 2024	Ndryshimi vjetor %	Janar - Nëntor 2023	Janar - Nëntor 2024	Ndryshimi vjetor %
<b>Hyrje Gjithsej</b>	<b>1.099.481</b>	<b>1.265.009</b>	<b>15,1</b>	<b>15.763.084</b>	<b>18.265.056</b>	<b>15,9</b>
Shqiptarë	552.260	660.677	19,6	6.224.438	7.219.058	16,0
Të Huaj	547.221	604.332	10,4	9.538.646	11.045.998	15,8
<b>Dalje Gjithsej</b>	<b>1.075.071</b>	<b>1.275.333</b>	<b>18,6</b>	<b>15.397.769</b>	<b>18.070.314</b>	<b>17,4</b>
Shqiptarë	555.019	629.845	13,5	6.311.001	7.232.206	14,6
Të Huaj	520.052	645.488	24,1	9.086.768	10.838.108	19,3

*Burimi: Drejtoria e Përgjithshme e Policisë së Shtetit, llogaritjet INSTAT*

Në Nëntor 2024, 96 % e hyrjeve të shtetasve të huaj në Shqipëri janë nga rajoni i Evropës. Evropa Jugore zë 85 % të hyrjeve të shtetasve të huaj nga kontinenti Evropian, ndjekur nga Evropa Perëndimore me 5 % (tab.2).

**Tab. 2 Hyrjet e shtetasve të huaj sipas rajonit**

Periudha	Nëntor 2023	Nëntor 2024	Janar-Nëntor 2023	Janar-Nëntor 2024
<b>Gjithsej</b>	<b>547.221</b>	<b>604.332</b>	<b>9.538.646</b>	<b>11.045.998</b>
I. Afrika	931	2.274	10.285	30.081
II. Amerika	14.100	13.650	231.080	294.778
III. Azia Lindore dhe Paqësori	3.577	5.367	64.072	92.143
IV. Lindja e Mesme	904	1.183	39.691	29.155
V. Azia e Jugut	1.564	3.067	14.019	27.820
<b>VI. Evropa</b>	<b>525.182</b>	<b>577.729</b>	<b>9.156.190</b>	<b>10.516.971</b>
- Evropa Qëndrore / Lindore	19.070	21.167	624.116	829.701
- Evropa Veriore	18.185	18.469	360.386	469.313
- Evropa Jugore	452.165	491.624	7.245.626	7.939.355
- Evropa Perëndimore	21.912	28.097	721.265	948.495
- Evropa Lindore / Mesdheut	13.850	18.372	204.797	330.107
<b>VII. Rajone të paspecifikuara</b>	<b>963</b>	<b>1.062</b>	<b>23.309</b>	<b>55.050</b>

*Burimi: Drejtoria e Përgjithshme e Policisë së Shtetit, llogaritjet INSTAT*

Qëllimi i hyrjes në territorin shqiptar i shtetasve të huaj, në 97 % të rasteve është për qëllime personale, ku dominojnë hyrjet për Pushime, vizitë tek të afërm, etj. Në Nëntor 2024, ky tregues ka shënuar një rritje me 9,3 %, krahasuar me Nëntor 2023. Rritje të ndjeshme në muajin Nëntor kanë patur edhe hyrjet e shtetasve të huaj për qëllime Biznesi dhe profesionale, me 89,4 % (tab.3).

**Tab. 3 Hyrjet e shtetasve të huaj sipas qëllimit**

Periodha	Nëntor 2023	Nëntor 2024	Ndryshimi vjetor %	Janar - Nëntor 2023	Janar - Nëntor 2024	Ndryshimi vjetor %
<b>Hyrje shtetas të huaj</b>	<b>547.221</b>	<b>604.332</b>	<b>10,4</b>	<b>9.538.646</b>	<b>11.045.998</b>	<b>15,8</b>
<b>I. Personale</b>	<b>537.492</b>	<b>585.901</b>	<b>9,0</b>	<b>9.423.765</b>	<b>10.851.709</b>	<b>15,2</b>
1. Pushime, vizitë tek të afërm, etj.	519.380	567.862	9,3	8.963.141	10.472.504	16,8
2. Trajtime shëndetësorë	71	20	- 71,8	895	623	- 30,4
3. Qëllime fetare	23	26	13,0	388	351	- 9,5
4. Udhëtarë transit	18.018	17.993	- 0,1	459.341	378.231	- 17,7
<b>II. Biznes dhe profesionale</b>	<b>9.729</b>	<b>18.431</b>	<b>89,4</b>	<b>114.881</b>	<b>194.289</b>	<b>69,1</b>

**Burimi:** Drejtoria e Përgjithshme e Policisë së Shtetit, llogaritjet INSTAT

# Metodologjia

Qëllimi i publikimit të hyrjeve dhe daljeve të shtetasve shqiptarë dhe të huaj sipas mënyrës së udhëtimit (me det. ajër. tokë dhe pikave kufitare) është matja e disa treguesëve statistikore që lidhen me turizmin.

## Përkufizime

**Hyrjet:** Përfshijnë të gjitha hyrjet e personave në pikat kufitare (me ajër. det dhe tokë).

Hyrjet janë një koncept që i referohet të gjitha mbërritjeve. Një person që viziton disa vende njëkohësisht gjatë një viti llogaritet çdo herë si një hyrje e re.

**Daljet:** Përfshijnë të gjitha daljet e personave nga pikat kufitare (me ajër. det dhe tokë).

Daljet masin fluksin e shtetasve që lënë vendin e referencës. Një person që lë vendin e referencës disa herë gjatë një viti llogaritet çdo herë si një dalje e re.

**Vizitor:** Për qëllime të statistikave të turizmit, termi “vizitor” nënkupton “një person që udhëton në një vend të ndryshëm nga vendi ku ai banon, për një periudhë më pak se 12 muaj dhe qëllimi kryesor i këtij udhëtimi në vendin e vizituar nuk është ai i një veprimtarie fitimprurëse”.

Qëllimi i udhëtimit të vizitorëve dhe turistëve përfshin vizita për:

*Qëllime personale* të cilat grupohen në:

1. Pushime, vizitë tek të afërm etj.
2. Trajtime shëndetësore
3. Qëllime fetare
4. Udhëtarë tranzit

*Kategoria e biznesit* që përfshin të gjitha bizneset dhe aktivitetet profesionale jashtë ambientit të zakonshëm.

**Burimi i të dhënave:** Të dhënat janë administrative dhe sigurohen nga Ministria e Punëve të Brendshme (Policia e Shtetit, Drejtoria e Kufirit dhe Migracionit).

Të dhënat janë paraprake dhe subjekt rishikimi të vazhdueshëm. Për më shumë informacion referojuni:

<https://www.instat.gov.al/al/dokumentimi/cil%C3%ABsia-statistikore/> Politika e Revizionimit Statistikor.

**Diferencat statistikore midis hyrje-daljeve të shtetasve Shqiptarë apo të huaj vijnë kryesisht nga:**

- Ligjit nr.71/2016 “Për Kontrollin Kufitar”. neni 17 “Lehtësimi i verifikimeve Kufitare”. ku gjatë sezonit turistik apo fluksit të shtuar, në momentet e hyrjeve të shtetasve në kufi, nuk regjistron shtetasit në hyrje.
- Procedurat lehtësuese që aplikohen për banorët e zonave kufitare të cilët kalojnë kufirin për arsye të aktivitetit të tyre tregtarë, kur kalojnë disa herë brenda ditës, nuk regjistrohen në hyrje.
- Dy-shtetësia që zotërojnë një pjesë e mirë e Shqiptarëve të cilët në momentin e kalimit të kufirit mund të deklarojnë shtetësi të ndryshme në dalje nga ajo në hyrje, etj.