

Strukturat Akomoduese

Nëntor 2024

Tiranë, më 20 Janar 2025: Në muajin Nëntor 2024, treguesit e shfrytëzimit të kapaciteteve të strukturave akomoduese, paraqiten si më poshtë:

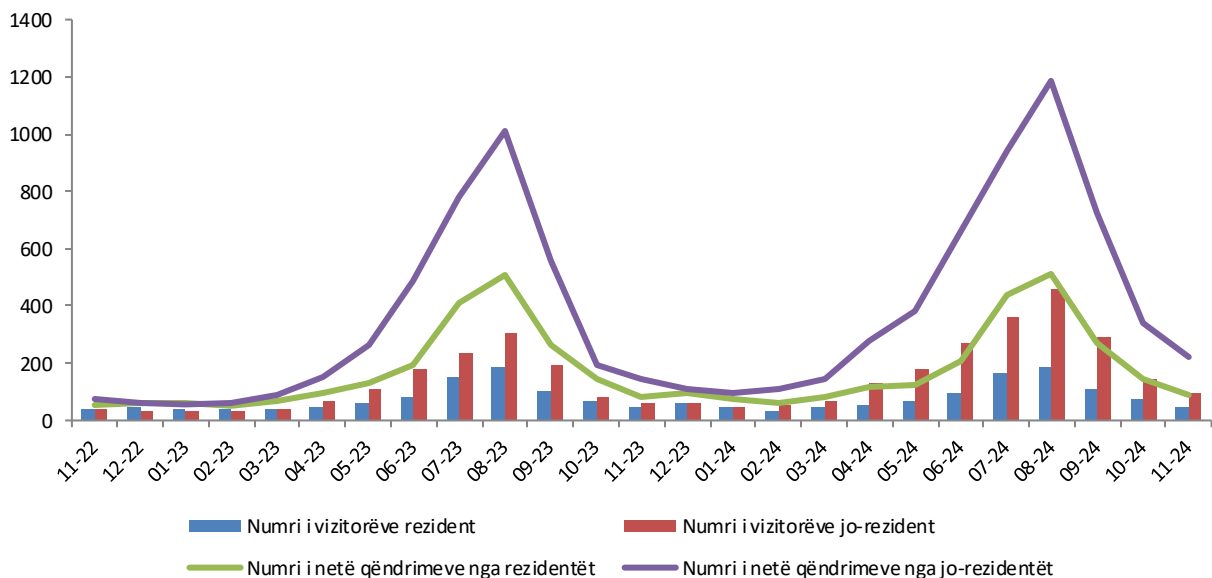
Numri i vizitorëve gjithsej është rritur me 30,8 %, në krahasim me Nëntor 2023. Të njëjtën ecuri ndjekin edhe dy treguesit e mëposhtëm:

- numri i vizitorëve rezident është rritur me 2,8 %;
- numri i vizitorëve jo-rezident është rritur me 52,1 %.

Numri i netë qëndrimeve gjithsej është rritur me 35,8 %, në krahasim me Nëntor 2023. Të njëjtën ecuri ndjekin edhe dy treguesit e mëposhtëm:

- numri i netë qëndrimeve nga rezident është rritur me 3,3 %;
- numri i netë qëndrimeve nga jo-rezident është rritur me 54,7 %.

Fig.1 Vizitorë dhe net qëndrime gjithsej (numër në mijë)



Vizitorë

Gjatë muajit Nëntor 2024, është shënuar rritje e numrit të vizitorëve gjithsej me 30,8 %, krahasuar me Nëntor 2023. Numri i vizitorëve jo-rezident të cilët janë akomoduar në Rajonin Qendër ka shënuar rritje me 56,7 %. Në Zonat Jo-bregdetare ky tregues është rritur me 53,4 %, krahasuar me të njëjtën periudhë të vitit të mëparshëm. Numri i vizitorëve jo-rezident në “Hotele dhe akomodime të ngjashme” ka shënuar rritje me 49,1 %.

Tab.1 Vizitorë rezident dhe jo-rezident sipas rajonit, afërsisë me bregdetin dhe llojit të strukturave akomoduese

	Rezident		Jo-rezident	
	Nëntor 2023	Nëntor 2024	Nëntor 2023	Nëntor 2024
Rajonet				
Rajoni i Veriut	11.331	11.217	13.422	18.526
Rajoni Qendër	19.020	18.758	39.195	61.411
Rajoni i Jugut	17.833	19.535	11.064	16.907
Zonat e afërsisë me bregdetin				
Zona Bregdetare	15.685	16.338	23.023	34.455
Zona Jo-bregdetare	32.499	33.172	40.658	62.389
Përshkrimi i llojit të strukturës akomoduese				
Hotele dhe akomodime të ngjashme	46.524	46.239	62.084	92.546
Akomodime për pushime dhe të tjera akomodime afatshkurtra	1.562	3.120	1.072	4.114
Hapësirat për kampingje, për parqe, për çadra ose rulota argëtimi	98	151	525	184
Gjithsej	48.184	49.510	63.681	96.844

Në muajin Nëntor 2024, numri më i lartë i vizitorëve rezulton:

- sipas rajoneve në “Rajonin Qendër” (54,8 %);
- sipas zonave të afërsisë me bregdetin në “Zonat Jo-bregdetare” (65,3 %);
- sipas llojit të strukturave akomoduese në “Hotele dhe akomodime të ngjashme” (94,8 %).

Fig.2 Ndryshimi vjetor i vizitorëve rezident dhe jo-rezident sipas muajve (%)

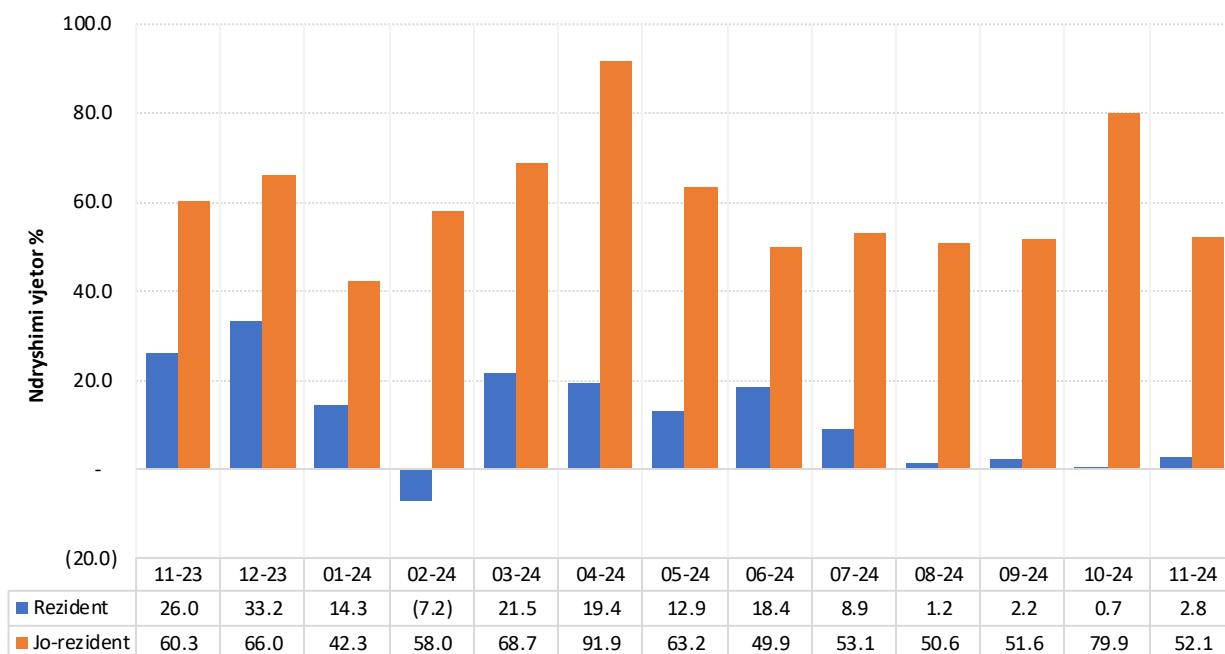
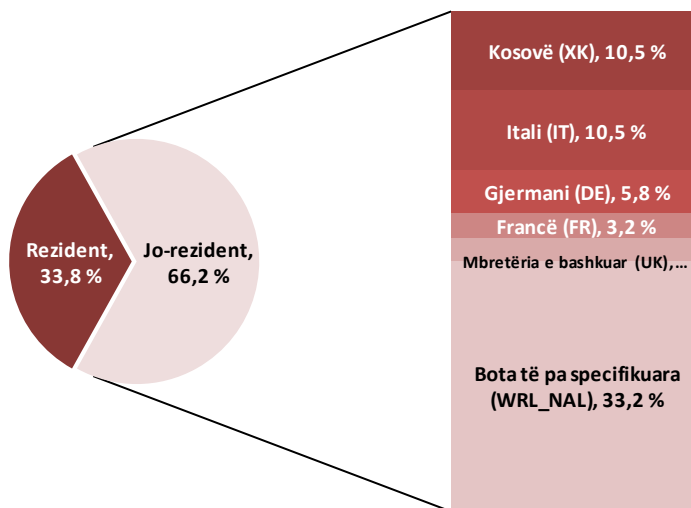


Fig.3 Vizitorë jo-rezident sipas shteteve (%)



Netë qëndrime

Gjatë muajit Nëntor 2024, numri i netë qëndrimeve gjithsej është rritur me 35,8 %, në krahasim me muajin Nëntor 2023. Numri i netë qëndrimeve të vizitorëve jo-rezident të cilët janë akomoduar në Rajonin Qendër ka shënuar rritje me 47,6 %. Në Zonat Jo-bregdetare ky tregues është rritur me 54,6 %, krahasuar me të njëjtën periudhë të vitit të mëparshëm. Numri i netë qëndrimeve të vizitorëve jo-rezident të cilët janë akomoduar në “Hotele dhe akomodime të ngjashme” ka shënuar rritje me 50,5 %.

Tab.2 Netë qëndrime nga rezident dhe jo-rezident sipas rajonit, afërsisë me bregdetin dhe llojit të strukturave akomoduese

	Rezident		Jo-rezident	
	Nëntor 2023	Nëntor 2024	Nëntor 2023	Nëntor 2024
Rajonet				
Rajoni i Veriut	17.975	19.838	19.766	33.988
Rajoni Qendër	36.290	34.954	95.842	141.438
Rajoni i Jugut	30.033	32.252	29.324	48.792
Zonat e afërsisë me bregdetin				
Zona Bregdetare	31.358	31.396	52.634	81.512
Zona Jo-bregdetare	52.940	55.648	92.298	142.706
Përshkrimi i llojit të strukturës akomoduese				
Hotele dhe akomodime të ngjashme	81.796	81.521	142.607	214.642
Akomodime për pushime dhe të tjera akomodime afatshkurtra	2.389	5.305	1.662	9.329
Hapësirat për kampingje, për parqe, për çadra ose rulota argëtimi	113	218	663	247
Gjithsej	84.298	87.044	144.932	224.218

Në muajin Nëntor 2024, numri më i lartë i netë qëndrimeve është realizuar:

- sipas rajoneve në "Rajonin Qendër" (56.7 %);
- sipas zonave të afërsisë me bregdetin në "Zonat Jo-bregdetare" (63.7 %);
- sipas llojit të strukturave akomoduese në "Hotele dhe akomodime të ngjashme" (95.1 %).

Fig.4 Ndryshimi vjetor i netë qëndrimeve nga rezident dhe jo-rezident sipas muajve (%)

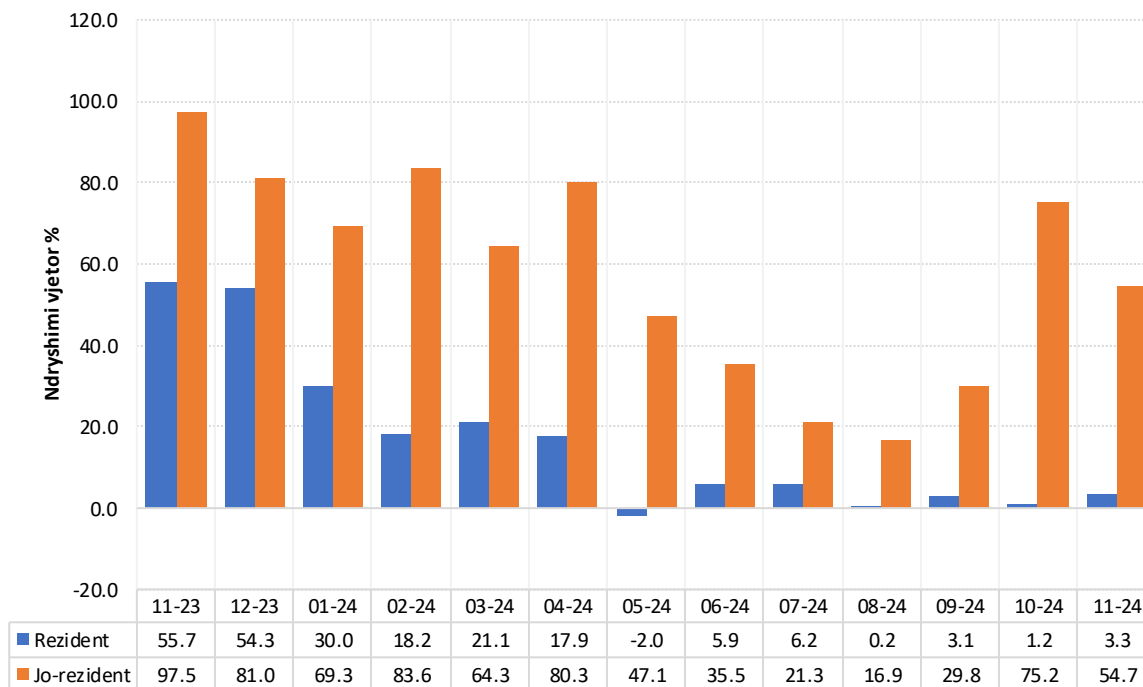
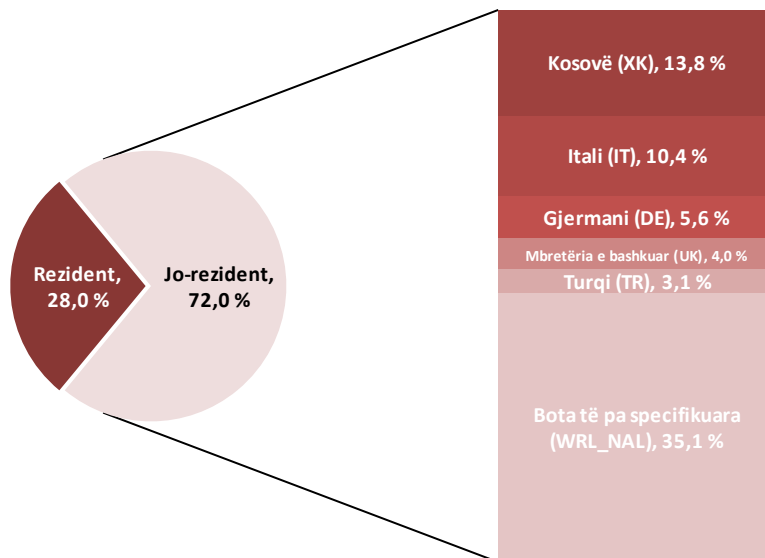


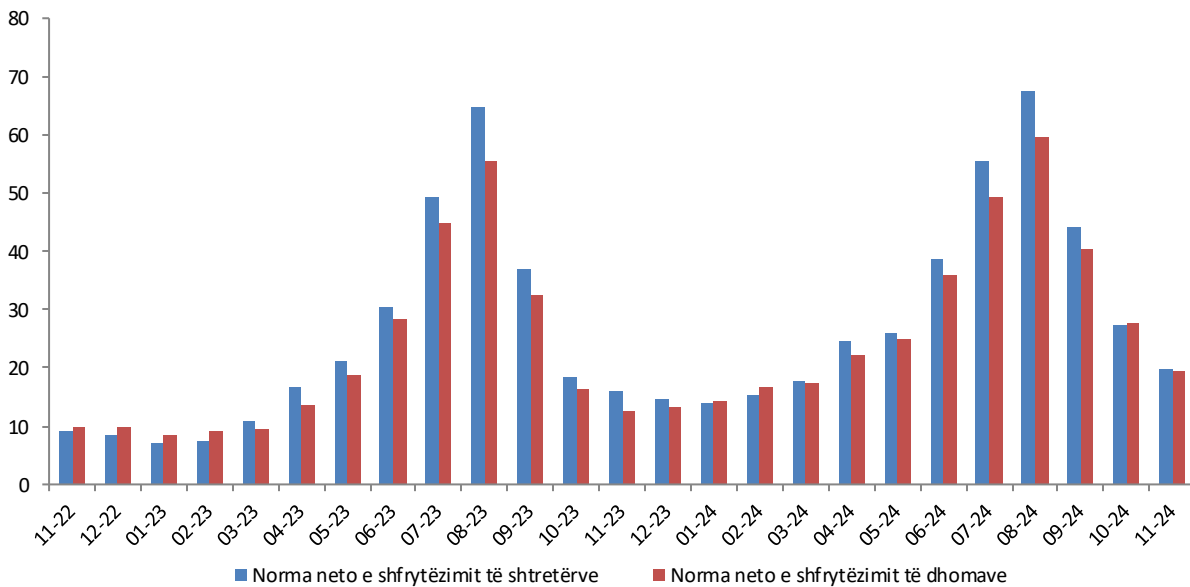
Fig.5 Netë qëndrime nga jo-rezident sipas shteteve (%)



Norma neto e shfrytëzimit

Normat neto të shfrytëzimit të dhomave dhe të shtretërve janë dy tregues të cilët masin përqindjen e shfrytëzimit të kapaciteteve akomoduese. dhoma e shtretër të disponueshëm për vizitorë. Gjatë këtij muaji norma e shfrytëzimit të dhomave të “Hoteleve dhe akomodimeve të ngjashme” është 19,5 %. kundrejt 12,7% që ishte në muajin Nëntor 2023. Norma e shfrytëzimit të shtretërve të “Hoteleve dhe akomodimeve të ngjashme” është 19,8 %. kundrejt 16,2 % që ishte në muajin Nëntor 2023.

Fig.6 Norma neto e shfrytëzimit (%)



Metodologjia

Informacion mbi vrojtimin:

INSTAT llogarit dhe publikon treguesit mujor të statistikave të akomodimit që përbëjnë ofertën turistike në vend. duke përdorur metodën e vrojtimit tërësor të mbledhjes së të dhënave pranë strukturave akomoduese. kundrejt vrojtimit me kampionim që përdoret në vitet paraardhëse. Metodologjia e re synon grumbullimin, prodhimin dhe publikimin e të dhënave cilësore në përputhje me Rregulloren e Bashkimit Europian (EU) nr. 692/2011 të statistikave Europiane të turizmit dhe amendimeve të saj.

Qëllimi i vrojtimit mbi strukturat akomoduese është të monitorojë aktivitetet turistike. të llogarisë treguesit statistikor mbi ofertën akomoduese të turizmit shqiptar. që janë të rëndësishëm për të përcaktuar tendencën e zhvillimit të kapaciteve të sektorit të turizmit. Të dhënat mbliidhen çdo muaj nëpërmjet pyetsorit “Anketa e Strukturave Akomoduese”.

Fusha e mbulimit

Në anketën e strukturave akomoduese përfshihen të gjitha njësitë statistikore nga Regjistri Statistikor i Ndërmarrjeve të vitit 2023 dhe nga ai i Njësive Lokale. që kanë si aktivitet të tyre ekonomik parësor ose dytësor akomodimin turistik. gjatë periudhës referencë.

Strukturat akomoduese turistike klasifikohen dhe përshkruhen në grupe sipas klasifikimit NVE Rev. 2 si vijon:

55.10 Hotele dhe akomodime të ngjashme. Kjo klasë përfshin: hotele. resort hotelier (kompleks turistik). hotel suite / apartamente. motele.

55.20 Akomodime për pushime dhe të tjera akomodime afatshkurtra. Kjo klasë përfshin: shtëpi pushimi për fëmijë dhe të tjerë. apartamente dhe shtëpi njëkatëshe për vizitorë. shtëpi pushimi familjare pa shërbim në dhomë. bujtina të rinjsh dhe streha malore.

55.30 Hapësirat për kampingje dhe për parqe. për çadra ose rulota argëtimi. Kjo klasë përfshin kampingje e parqe për çadra. automjete ose rulota për vizitorët me qëndrim të shkurtër.

Strukturat akomoduese dhe vizitorët e pa regjistruar nuk janë subjekt i këtij studimi.

Treguesit që mbliidhen nga anketa përfshijnë:

- Numri i vizitorëve rezident;
- Numri i vizitorëve jo – rezident;
- Nett e qëndrimit nga vizitorët rezident;
- Nett e qëndrimit nga vizitorët jo – rezident;
- Dhomat/kampet e zëna nga vizitorët rezident;
- Dhomat/kampet e zëna nga vizitorët jo - rezident;
- Numri i dhomave/kampeve;

- Numri i strukturave akomoduese që disponon një ose më shumë dhoma për personat me lëvizshmëri të reduktuar;
- Numri i shtretërve;

Mbledhja e këtyre treguesve dhe llogaritja e niveleve të kapacitetit dhe shfrytëzimit realizohen bazuar në Aneksin I “Oferta turistike-Statistikat e Akomodimit” të Rregullores së Bashkimit Europian (EU) nr. 692/2011.

Përkufizime:

Struktura akomoduese përfshin të gjitha njësitë e akomodimit turistik që ofrojnë, si një shërbim të paguar (çmimi mund të subvencionohet pjesërisht ose plotësisht), shërbime akomodimi afatshkurtra ose qëndrimi të shkurtër.

Dhomë: njëسيا e përbërë nga një dhomë ose grupe dhomash të cilat janë të marra me qira nga vizitorët (turistët) si një e tërë (qira e pandashme).

Dhomë për personat me lëvizshmëri të reduktuar PRMs (përfshirë dhe personat në karrige me rrota): dhoma duhet të jetë e aksesueshme për personat me lëvizshmëri të reduktuar dhe t’i ofrojë atyre mundësitë e përdorimit të të gjitha faciliteteve të dhomës ashtu si për vizitorët e tjerë pa kufizime fizike; struktura akomoduese ose dhoma mund të përfshijnë gjithashtu ambiente të veçanta për personat me dëmtim të shikimit ose dëgjimit.

Shtrat: përcaktohet nga numri i personave që mund të qëndrojnë gjatë natës në një shtrat, duke përjashtuar shtretërit ekstra të vendosur sipas kërkesës së vizitorit.

Vizitorë: është një person i cili qëndron të paktën një natë në hotel duke përfshirë edhe fëmijët.

Rezident: konsiderohet ai person që ka banuar në Shqipëri për më shumë se 12 muaj radhazi.

Jo-Rezident: konsiderohet ai person që nuk ka banuar në Shqipëri për më shumë se 12 muaj radhazi.

Net qëndrimi: është çdo natë që një vizitor / turist (rezident ose jo-rezident) aktualisht shpenzon (fle apo qëndron) në një njësi akomodimi.

Norma neto e shfrytëzimit të shtretërve = $\frac{\text{Numri i net qëndrimeve}}{\text{Numri i shtretërve të disponueshëm}} * 100$ që mat përqindjen e shfrytëzimit të shtretërve në “Hotele dhe akomodime të ngjashme”.

Norma neto e shfrytëzimit të dhomave = $\frac{\text{Numri i dhomave të zëna}}{\text{Numri i dhomave të disponueshme}} * 100$ që tregon përqindjen e shfrytëzimit të dhomave në “Hotele dhe akomodime të ngjashme”.

Rajonet statistikore në nivelin 1, 2 dhe 3 përcaktohen sipas ndarjes territoriale NUTS II, i cili është një klasifikim i unifikuar dhe përdoret si bazë për mbledhjen dhe përpunimin e Statistikave Rajonale Evropiane. Informacioni më poshtë përfshin se cilat prefektura janë në rajonin e Veriut, Qendrës dhe Jugut.

Rajoni i Veriut: Dibër; Durrës; Kukës; Lezhë; Shkodër

Rajoni Qendër: Elbasan; Tiranë

Rajoni i Jugut: Berat; Fier; Gjirokastër; Korçë; Vlorë

Zonat bregdetare janë Njësi Administrative Vendore (LAU) që janë në kufi ose afër një vijë bregdetare. Zonat bregdetare klasifikohen sipas dy kategorive të mëposhtme:

- **Zonat bregdetare:** LAU që kufizohen me vijën bregdetare ose LAU që kanë të paktën 50% të sipërfaqes së tyre në një distancë prej 10 km nga vija bregdetare;
- **Zonat jo-bregdetare:** LAU që nuk janë "zona bregdetare"; që nënkupton LAU që nuk kufizohen me vijën bregdetare dhe kanë më pak se 50% të sipërfaqes së tyre në një distancë prej 10 km nga vija bregdetare.